

## **Ocena zadowolenia mieszkańców Jaworzna z życia w mieście (wskaźnik nr 1 z Europejskiej Społecznej Listy Wskaźników Ekorozwoju)**

### **Wstęp**

W 2001 roku opracowana została przez Komitet Sterujący i zatwierdzona przez Radę Miasta Strategia Zrównoważonego Rozwoju Jaworzna Agenda 21. Stopień realizacji celów i zadań zapisanych w planie strategicznym monitorowany jest za pomocą kilkudziesięciu mierników. Ważnym elementem oceny zapisanym w tejże strategii są Jednolite Wskaźniki Europejskie. Pierwsza generacja JWE obejmuje 5 wskaźników podstawowych (obowiązkowych) i 5 wskaźników dodatkowych (dobrowolnych).

Wskaźniki główne to:

1. „zadowolenie mieszkańców z życia w gminie” – jest to ogólna ocena zadowolenia mieszkańców w różnych aspektach życia i świadczonych usług,
2. „lokalny wpływ na globalną zmianę klimatu” – wskaźnik opiera się na wielkości emisji CO<sub>2</sub> (w późniejszym czasie, po uproszczeniu metodyki, wskaźnik ten skupi się na tzw. stopie ekologicznej),
3. „transport lokalny i przewóz osób” – dotyczy dziennych odległości przewozu i sposobów transportu mieszkańców,
4. „dostępność publicznej zieleni i usług lokalnych” – opisuje osiągalność obszarów zieleni dla mieszkańców, a także osiągalność usług podstawowych,
5. „jakość powietrza” – określa ilość dni z właściwą i nieszkodliwą dla zdrowia jakością powietrza.

Wskaźniki uzupełniające obejmują:

6. „droga dzieci do szkoły” – uwzględnia sposoby przewozu, które wykorzystywane są do transportu dzieci pomiędzy domem a szkołą,
7. „zrównoważone zarządzanie gminą i przedsiębiorstwami lokalnymi” – dotyczy podmiotów publicznych i prywatnych, które przyjęły i stosują procedury z zakresu zarządzania środowiskowego i społecznego,
8. „obciążenie hałasem” – określa tę część populacji, która narażona jest na szkodliwy hałas przenikający do środowiska,
9. „zrównoważone wykorzystanie gleby” – odnosi się do trwałego rozwoju, odnowy i ochrony obszarów i gleb w gminie,
10. „produkty promujące zrównoważony rozwój” – określa udział produktów ekologicznych (posiadających atest) oraz produktów rolnictwa ekologicznego w ogólnej konsumpcji mieszkańców.

Opracowanie europejskiego zestawu jednolitych wskaźników zrównoważonego rozwoju na poziomie lokalnym jest efektem wspólnej inicjatywy Komisji Europejskiej (Dyrekcji Generalnej ds. Środowiska), Europejskiej Agencji Ochrony Środowiska i Zespołu Ekspertów ds. Środowiska Miejskiego. Po politycznym zobowiązaniu konferencji w Aalborgu (1994 r.) i zobowiązaniu do działania podjętym w 1996 roku podczas konferencji w Lizbonie oraz uruchomieniu inicjatywy monitoringowej podczas konferencji w Hanowerze, Zespół Ekspertów ds. Środowiska Miejskiego opracował w 1999 roku powyższy zestaw wskaźników.

Inicjatywa monitorowania zrównoważonego rozwoju na szczeblu lokalnym ma na celu wspieranie samorządów w ich pracy na rzecz zrównoważonego rozwoju oraz zapewnienie obiektywnych i porównywalnych informacji na temat rozwoju w różnych miejscach w Europie. Każdy z JWE odzwierciedla współzależność pomiędzy aspektami ekologicznymi, ekonomicznymi i społecznymi. Chodzi o mierzenie przybliżania się do zrównoważonego rozwoju lub oddalania się od niego, przy czym nacisk kładzie się raczej na zakres zmian po upływie pewnego czasu oraz określenie tendencji i kierunków, niż na mierniki absolutne.

### Założenia badawcze

W 2002 roku Agencja Rozwoju Lokalnego w Jaworznie przeprowadziła badania obejmujące kilka wskaźników z listy JWE. Dla celów poniższej analizy wybrane zostały dwa zagadnienia najlepiej oddające stosunek mieszkańców Jaworzna do problemów ochrony i użytkowania środowiska naturalnego w mieście. Należą do nich: 1. działania proekologiczne podejmowane na terenie Jaworzna, 2. oferta wypoczynkowo-rekreacyjna miasta. Obydwie te kwestie należą do „podstawowego” (obowiązkowego) wskaźnika ekorozwoju, umieszczonego na Europejskiej Społecznej Liście JWE na pierwszym miejscu i noszącego ogólną nazwę „Zadowolenie obywateli ze wspólnoty lokalnej”.

Badania zostały przeprowadzone w okresie lipiec–wrzesień 2002 roku i obejmowały 1011-osobową grupę respondentów, mieszkańców Jaworzna. W tym celu obszar Jaworzna podzielono na siedem umownych dzielnic (Śródmieście, Szczakową, Dąbrowę Narodową, Byczynę, Ciężkowice, Długoszyn, Jeleń Dąb wraz z Łęgiem), a na ich terenie wydzielono ogółem 30 osiedli miejskich jako „pól podstawowych”, czyli jednostek terytorialnych, w obrębie których przeprowadzone było ankietowanie. Dzięki temu procedurą badawczą udało się objąć całą populację mieszkańców miasta, która liczyła 97 348 osób. Badanie zostało przeprowadzone metodą wywiadu bezpośredniego. Dobór próby był kwotowo-losowy. Od ankietowanych wymagane było zachowanie proporcjonalności doboru według kryterium wieku oraz płci. Wywiadami objęto wyłącznie osoby powyżej 18 roku życia.

Ankietowani odpowiadali na zadane pytania, oceniając swój stosunek do przedstawionego zagadnienia w skali 5 stopniowej (bardzo zadowolony – „5”, zadowolony – „4”, ani zadowolony, ani niezadowolony – „3”, niezadowolony – „2”, bardzo niezadowolony – „1”). W przypadku braku opinii lub niezajomości tematu ankietowani mogli zadeklarować brak zdania (0). Oceny „5” i „4” traktowane były jako pozytywne, ocena „3” jako obojętna, „2” i „1” zaś jako oceny negatywne.

## Populacja badawcza

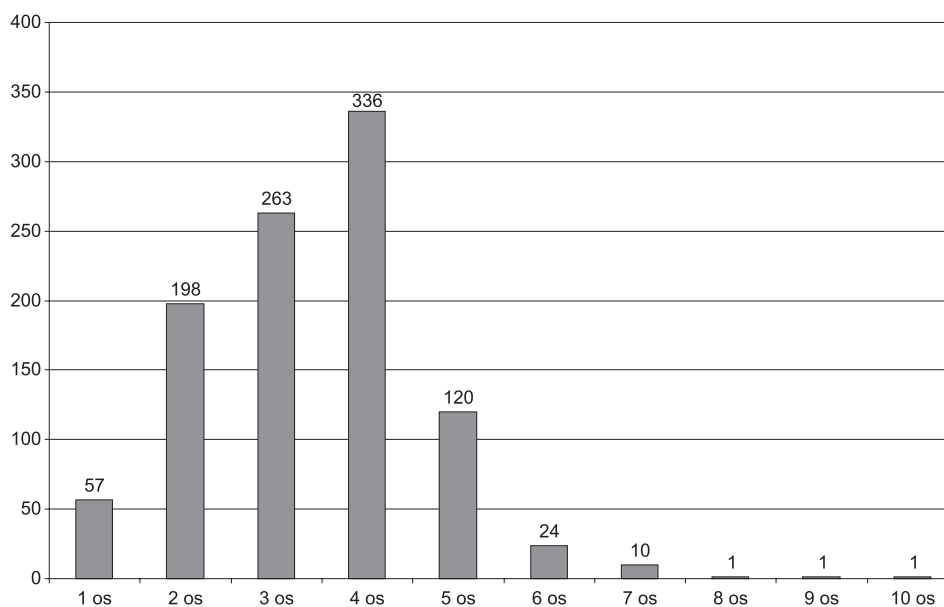
Wśród respondentów licznie przeważały kobiety (57,1%) nad mężczyznami (42,9%). Wiekowo dominowała grupa z przedziału 40–49 lat, najslabiej zaś reprezentowana była grupa wiekowa 25–29 lat (tab. 1). Zdecydowana większość osób objętych badaniami posiadała wykształcenie średnie (50%), następnie zasadnicze (25%), wyższe (13%) i podstawowe (12%).

**Tabela 1.** Struktura wieku badanej populacji  
**Table 1.** Age structure of the examined population

Wiek (lata)	18–24	25–29	30–39	40–49	50–59	60 i więcej	Razem
Liczba osób (%)	21,6	11,4	15,9	23,7	13,8	13,6	100,0

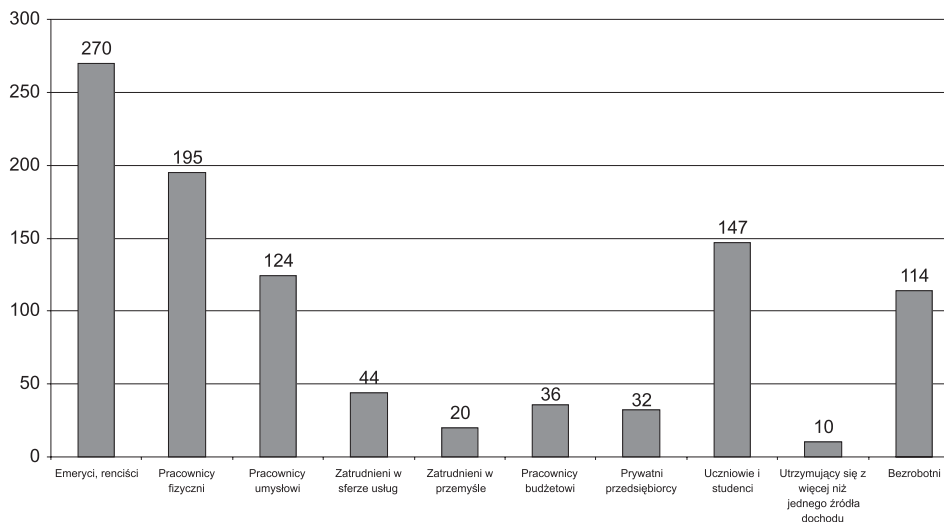
Osoby uczestniczące w badaniach najczęściej pochodziły z czteroosobowych gospodarstw domowych (33,2%), rzadziej z gospodarstw trzy- i dwuosobowych (ryc. 1). Sporadycznie reprezentowane były gospodarstwa ośmio-, dziewięcio- i dziesięcioosobowe (po jednym przypadku).

W badanej próbie udało się wydzielić dziesięć grup społeczno-zawodowych (ryc. 2), aczkolwiek część osób nie potrafiła udzielić odpowiedzi na to pytanie. Wśród respondentów przeważali emeryci i renciści (27,2%), następnie pracownicy fizyczni (19,7%), uczniowie i studenci (14,8%) oraz pracownicy umysłowi (12,5%). Bezrobotni stanowili istotną grupę osób (11,5%), ale warto zwrócić uwagę, że jest to wskaźnik wyraźnie niższy od średniej krajowej.



**Ryc. 1.** Struktura wielkości gospodarstw domowych

**Fig. 1.** Size structure of homesteads



Ryc. 2. Przynależność społeczno-zawodowa badanych

Fig. 2. Social and vocational structure of the examined population

Dokonano również próby określenia średniego miesięcznego dochodu przypadającego na 1 osobę w gospodarstwie domowym w obrębie badanej społeczności. Spośród respondentów na pytanie to odpowiedziało tylko 588 osób. Tak określony średni dochód miesięczny na 1 osobę wyniósł 830,53 złotych.

## Wyniki

Ocena jakości środowiska naturalnego w gminie była zróżnicowana w zależności od przedstawionego aspektu działań proekologicznych. Zakres pytań podstawowych w tej dziedzinie prezentuje tabela 2.

Tabela 2. Ocena działań proekologicznych w Jaworznie (w procentach odpowiedzi)

Table 2. Evaluation of pro-ecological activities in Jaworzno (in%)

Ocena	Zagadnienie					
	Wywóz śmieci (usuwanie i utylizacja nieczystości)	Przeciwdziałanie zanieczyszczeniu wód	Przeciwdziałanie zanieczyszczeniu powietrza	Ochrona przed hałasem przemysłowym	Ochrona przed hałasem drogowym	Tworzenie obszarów chronionych
Bardzo zadowolony (5)	7,4	0,7	1,0	0,8	0,6	1,3
Zadowolony (4)	59,2	19,9	30,6	25,4	21,0	18,8
Ani zadowolony, ani niezadowolony (3)	19,3	28,1	31,4	23,5	26,2	23,3
Niezadowolony (2)	7,9	23,6	16,0	16,4	25,8	22,3
Bardzo niezadowolony (1)	2,9	7,9	4,2	9,1	12,2	10,5
Nie mam zdania (0)	3,3	19,8	16,7	24,7	14,2	23,8

Najwyżej oceniane jest utrzymywanie odpowiedniego stanu czystości na terenie miasta (usuwanie i utylizacja nieczystości miejskich). Wyraźnie dominują tu oceny pozytywne (66,6%) nad negatywnymi (10,8%), a równocześnie odsetek osób, które nie mają wyrobionego poglądu w tej sprawie, jest znikomy (3,3%). Przewaga ocen pozytywnych (31,6%) wobec negatywnych (20,2%) dotyczy również przeciwdziałania zanieczyszczeniu powietrza atmosferycznego w mieście, jednak ilość osób niezdecydowanych wyraźnie tutaj wzrasta (do 16,7%). Względna równowaga ocen pozytywnych (26,2%) i negatywnych (25,5%) odnosi się do ochrony przed hałasem przemysłowym, ale podkreślić należy, że aż 1/4 badanej populacji nie jest w stanie ocenić tego zagadnienia. Jest to niewątpliwie związane ze specyfiką działań ochronnych w przemyśle, które realizowane są raczej w obrębie poszczególnych zakładów przemysłowych niż na obszarze miasta i stąd mieszkańcy nie będący pracownikami tych jednostek gospodarczych mogą nie posiadać odpowiedniej wiedzy w tym zakresie.

Rezultaty dotyczące trzech pozostałych inicjatyw proekologicznych charakteryzują się wyraźnie negatywną ewaluacją. Szczególnie jest to widoczne w odniesieniu do niezadowolenia mieszkańców Jaworzna z ochrony przed hałasem drogowym, gdyż ilość osób ustosunkowanych negatywnie osiąga tu wartość maksymalną (38,0%), przy relatywnie niskim odsetku osób nie posiadających wyrobionej opinii (14,2%). Niewątpliwie walka z hałasem miejskim nie jest tylko problemem Jaworzna, ale również innych ośrodków zurbanizowanych, gdzie należy do głównych zagrożeń środowiskowych.

Wysoki odsetek osób niezadowolonych (32,8%) dotyczy również działań w zakresie tworzenia obszarów chronionych. Docenianie roli przyrodniczych terenów chronionych może świadczyć o wysokiej świadomości ekologicznej respondentów, ale rezultat ten należy traktować ostrożnie, gdyż jednocześnie ponad 23% badanej populacji nie jest w stanie określić swojego stosunku do tego zagadnienia.

Osoby niezadowolone przeważają liczebnie także przy ocenie przeciwdziałania zanieczyszczeniu wód (31,5% niezadowolonych wobec 20,6% zadowolonych). Jak wynika z uzyskanych odpowiedzi, aż 1/5 uczestniczących w badaniu osób nie jest zaznajomiona z problematyką ochrony wód na terenie miasta.

Dla pełniejszego rozpoznania stanu relacji mieszkańców Jaworzna i działań proekologicznych podejmowanych przez władze miasta zadano respondentom złożone pytanie uzupełniające o ich stosunek do „produktów ekologicznych”, tzn. takich wyrobów, które dostępne są w handlu, a które na ogół ocenia się jako przyjazne dla środowiska, energooszczędne, wykonane z surowców naturalnych i nadające się do ponownego wykorzystania. Strukturę tego pytania, jak i uzyskane odpowiedzi przedstawiono w tabeli 3.

**Tabela 3.** Stosunek mieszkańców Jaworzna do produktów ekologicznych

**Table 3.** Attitude of Jaworzno inhabitants to ecological products

Zagadnienie	Tak (%)	Nie (%)
Przy zakupie produktu kieruję się jego walorami ekologicznymi	53,2	46,8
Zaopatruję się w wyspecjalizowanych placówkach, oferujących artykuły ekologiczne	21,9	78,1
Uważam, że ilość sklepów ze zdrową żywnością jest w Jaworznie wystarczająca	26,6	73,4
Dostępność produktów ekologicznych oceniam jako odpowiadającą społecznemu zapotrzebowaniu	33,0	67,0

Jak wynika z tabeli 3, aż 53,2% badanych deklaruje, że przy zakupie produktu kieruje się jego walorami ekologicznymi, lecz tylko 21,9% zaopatruje się w wyspecjalizowanych placówkach, oferujących artykuły ekologiczne. Może to wynikać z faktu, że ilość sklepów ze zdrową żywnością nie jest w Jaworznie wystarczająca (tak twierdzi aż 73,4% respondentów). Ocenę tę potwierdza deklaracja 67,0% badanych, że dostępność produktów ekologicznych nie odpowiada społecznemu zapotrzebowaniu.

W ramach uzupełnienia całości badań poproszono respondentów o wyszczególnienie możliwych, według ich opinii, działań dodatkowych, które przyczyniłyby się do usprawnienia przedsięwzięć proekologicznych prowadzonych na terenie miasta. Jedyną odpowiedź, jaką uzyskano, był postulat „zwiększenia liczby sklepów ze zdrową żywnością” (opowiedziało się za nim 1,8% badanej populacji). Przy widocznym w tabeli 2 zaangażowaniu mieszkańców miasta w ocenę sytuacji ekologicznej w Jaworznie martwi fakt, że tak niewielka liczba osób (19 respondentów) zdobyła się na wysiłek przedłożenia konkretnych propozycji działań w omawianym zakresie.

Analizując ofertę wypoczynkowo-rekreacyjną miasta Jaworzna, poddano ocenie:

- funkcjonowanie MCKiS (Miejskiego Centrum Kultury i Sportu),
- ilość masowych imprez plenerowych i ich poziom,
- ilość i dostępność terenów rekreacyjnych.

Szczegółowe dane wraz z ocenami zawiera tabela 4.

Zdecydowanie najbardziej mieszkańcy Jaworzna doceniają rolę i działalność Miejskiego Centrum Kultury i Sportu. Ośrodek ten w ciągu całego roku wychodzi z bogatą ofertą zróżnicowanych form aktywności rekreacyjnej i kulturalnej, co pozwala mieszkańcom w najpełniejszym stopniu – spośród innych sposobów spędzania wolnego czasu – na zaspokajanie potrzeb w wymienionym zakresie. Ilość osób wyraźnie zadowolonych z funkcjonowania MCKiS osiąga prawie 61%, a liczba osób niezadowolonych wynosi zaledwie 6,7%.

Ilość, jak i poziom masowych imprez plenerowych oceniana jest słabiej od działalności MCKiS, ale i tak liczba ocen pozytywnych przekracza 40% (odpowiednio: 49,1% oraz 43,8%). Odsetek osób negatywnie oceniających imprezy plenerowe jest ponad dwukrotnie większy niż w przypadku MCKiS i wynosi 15,7% w przypadku ilości tych imprez oraz 14,1% w odniesieniu do ich poziomu.

**Tabela 4.** Ocena oferty wypoczynkowo-rekreacyjnej miasta Jaworzna

**Table 4.** Evaluation of recreational town offer

Ocena	Zagadnienie			
	Funkcjonowanie MCKiS	Ilość masowych imprez plenerowych	Poziom masowych imprez plenerowych	Ilość i dostępność terenów rekreacyjnych
Bardzo zadowolony (5)	8,5	5,0	3,4	3,0
Zadowolony (4)	52,4	44,1	40,4	30,4
Ani zadowolony, ani niezadowolony (3)	19,4	25,1	29,0	30,5
Niezadowolony (2)	5,3	13,5	10,9	18,7
Bardzo niezadowolony (1)	1,4	2,2	3,2	8,2
Nie mam zdania (0)	13,0	10,0	13,2	9,3

Ostatnia cecha z zakresu oferty wypoczynkowo-rekreacyjnej, tj. ilość i dostępność terenów rekreacyjnych, uzyskała najgorsze oceny (33,4% ocen pozytywnych i 26,9% negatywnych), ale należy zaznaczyć, że zarówno ta cecha, jak i trzy poprzednie charakteryzują się wyraźną przewagą ocen pozytywnych nad negatywnymi. Równocześnie wartość podkreślenia jest stosunkowo duże zaangażowanie mieszkańców miasta w aktywną ocenę oferty wypoczynkowo-rekreacyjnej. Ilość osób, które nie mają zdania w odniesieniu do tego aspektu funkcjonowania miasta jest relatywnie mała (od 9,3% do 13,2%).

Podobnie jak w przypadku działań proekologicznych, tak i tutaj dano respondentom możliwość wypowiedzenia się o ewentualnych dodatkowych działaniach usprawniających i wzbogacających ofertę wypoczynkowo-rekreacyjną na terenie miasta. Osoby badane wykazały tutaj większą inicjatywę twórczą i zaproponowały następujące formy działań dodatkowych:

- „więcej terenów rekreacyjnych” – 77 odpowiedzi (7,6% badanej grupy),
- „podnieść poziom imprez kulturalnych” – 70 odpowiedzi (6,9%),
- „zbudować system dróg rowerowych” – 54 odpowiedzi (5,3%),
- „odnowić Tarkę” – 12 odpowiedzi (1,1%).

Jak widać, pierwsze miejsce zajął postulat zwiększenia powierzchni terenów rekreacyjnych, co niewątpliwie ma związek z istotną rolą, jaką w świadomości mieszkańców miasta odgrywa stan środowiska naturalnego. W bezpośrednim związku z nowymi terenami rekreacyjnymi pozostaje inicjatywa stworzenia podstaw dla coraz popularniejszej formy rekreacji, jaką jest turystyka rowerowa, poprzez budowę systemu dróg rowerowych. Wśród zgłaszanych propozycji widać też troskę o utrzymywanie odpowiedniego poziomu imprez masowych.

## Zakończenie

Najbardziej konsekwentną i kompleksową koncepcją działań realizującą rozwój zrównoważony i lansowaną przez społeczność międzynarodową jest Agenda 21 – program działań w perspektywie XXI wieku. Sporządzane przez gminy strategie zrównoważonego rozwoju są z pewnością najważniejszym dokumentem lokalnej Agendy 21. Przeprowadzone badania ankietowe w mieście Jaworznie są bardzo istotne w związku z wdrażaniem w tej miejscowości opracowanej strategii zrównoważonego rozwoju. Do badań tych wykorzystano narzędzia z Europejskiej Listy Wskaźników Ekorozwoju.

W niniejszym opracowaniu, ze względu na jego ograniczoną objętość, omówiono wyniki badań dotyczące tylko działań proekologicznych w Jaworznie oraz oferty wypoczynkowo-rekreacyjnej. Pomimo iż mieszkańcy Jaworzna niezbyt chętnie brali udział w badaniach, wskazana jest kontynuacja badań, przy wykorzystaniu już nie tylko trzech, ale wszystkich wskaźników europejskich i pod kątem perspektyw rozwoju miasta oraz dobra jego mieszkańców. Niezależnie od istniejących trudności, wskaźniki przydatne do monitorowania trwałego rozwoju powinny być rozwijane, w miarę możliwości doskonalone i dyskutowane. Sprowadzone na szczebel lokalny wskaźniki trwałego rozwoju są istotnym bodźcem rozwoju lokalnej samorządności.

### **Evaluation of Jaworzno inhabitants, contentment with city life (index number one from European Social List of sustainable development Indices)**

In the period of July–September 2002 the Agency of Local Development in Jaworzno has carried out investigations concerning sustainable development problems within the area of Jaworzno. In the paper a part of the research is presented which regards to ecological and recreational aspects of the matter. 1011 persons, over the age of 18, have been interviewed.

The quality and effectiveness of pro-ecological policy in Jaworzno have been evaluated differently, by the examined population, according to the type of ecological activity (Table 2). The best appreciation received “removing and utilization of town garbage” and “counteractions of air pollution”. Citizens were more critical evaluating “protection from industrial noise” but, at the same time, this aspect of ecological policy was mostly unknown (25% of the population “had no opinion”). The most negative attitude respondents have shown to “effectiveness of protection from road noise”, “protection of water” and “establishing areas with preserved nature”.

As a result of the research a high interest in products “with ecological features” was determined (tab. 3). Over 50% of the investigated population is ready to buy such articles, but only 1,8% find sense in increasing number of shops selling such goods.

Recreational town offer was also evaluated up to the kind of activity (tab. 4). As the best was recognized MCKiS (Town Center for Culture and Sport) which enables all the citizens of Jaworzno, all through the year, to participate in different forms of sport and culture. “Number” and “standard” of mass plein-air enterprises were evaluated as “good” and a bit worse evaluation obtained “access to recreational areas”.

The research shows that ecological and recreational consciousness of citizens is an important factor in actualizing the ideas of sustainable development in local and regional scale.