

MARCIN ŁUCZAK, PIOTR PASCHALIS-JAKUBOWICZ

Uwarunkowania rynku drzewnego w Lasach Państwowych w latach 1918-2008

Determinants of the wood market of the State Forests in the years 1918-2008

ABSTRACT

Łuczak M., Paschalis-Jakubowicz P. 2013. Uwarunkowania rynku drzewnego w Lasach Państwowych w latach 1918-2008. Sylwan 157 (7): 506-515.

Paper evaluates the conditions that affect the functioning of the timber market and its role in the development of forestry and timber industry during the ninety-year-history of the State Forests. Four periods were distinguished, which, according to the authors, correspond to the key stages of development of the Polish State: the interwar period (1918-1938), the period of the Second World War (1939-1945), the post-war period (1946-1989) and the period after the change of the political system in Poland (1990-2008). Data concerning both forestry and the timber industry in these periods were collected, processed and compared to the general conditions of functioning of the Polish state.

KEY WORDS

determinants, wood market, State Forests history

ADDRESSES

Marcin Łuczak ⁽¹⁾ – e-mail: addagio@poczta.onet.pl

Piotr Paschalis-Jakubowicz ⁽²⁾ – e-mail: Piotr.Paschalis@wl.sggw.pl

⁽¹⁾ Zespół Składnic Lasów Państwowych w Stargardzie Szczecińskim

⁽²⁾ Katedra Użytkowania Lasu; SGGW w Warszawie; ul. Nowoursynowska 159; 02-776 Warszawa

Wstęp

Uzyskanie niepodległości przez Polskę po stu kilkudziesięciu latach zaborów miało również niesłychanie istotne znaczenie dla zmian kierunku rozwoju leśnictwa i polityki leśnej w kraju. Funkcjonowanie Lasów Państwowych i przemysłu drzewnego w ciągu 91 lat (1918-2008) nie było jak dotąd całościowo analizowane, a dokonanie syntezy tych zmian wymagało wzięcia pod uwagę zarówno wartości wskaźników opisujących funkcjonowanie leśnictwa oraz przemysłu drzewnego, jak i odmienności stawianych celów oraz przyjęcia, że oba sektory w całym badanym okresie stanowiły strategiczny element rozwoju państwa. W tym rozumieniu prowadzenie gospodarki leśnej odnosi się do zachowania trwałości i ciągłości użytkowania wszystkich funkcji lasów, a celem przemysłu drzewnego jest dostarczenie społeczeństwu odpowiedniej ilości materiałów i produktów drzewnych służących jego rozwojowi i zapewnieniu odpowiednich warunków życia [Fojutowski 2011]. Dyskusja na temat tych dwóch, często przeciwstawnych interesów i uzyskiwania kompromisu ma długą historię, począwszy od wprowadzenia do leśnictwa zasad trwałości użytkowania lasu i przemysłowych metod przerobu surowca drzewnego [Paschalis 2001]. Postęp badań z zakresu ekonometrii z początku lat siedemdziesiątych ubiegłego wieku umożliwił określenie czynników mających zasadniczy wpływ na funkcjonowanie rynku drzewnego [Zając 1999].

Sprawozdanie... [1927] otwiera pisaną historię lasów i leśnictwa polskiego po I wojnie światowej. Natomiast pierwszy rocznik statystyczny zawierający dane o leśnictwie i przemyśle drzewnym Polski ukazał się już w 1921 roku. Po długiej przerwie został on zastąpiony przez Mały Rocznik Statystyczny, którego kolejne edycje ukazały się w latach 1930-1939. Po zakończeniu II wojny światowej pierwszy Rocznik Statystyczny wydano w 1947 roku. Było to opracowanie, które w zakresie leśnictwa podawało jedynie wielkości liczbowe odnoszące się do ogólnych kategorii z zakresu zagospodarowania lasu. Rocznik Statystyczny wydany w 1950 opatrzono klauzulą „wyłącznie do użytku służbowego”, a jego dystrybucję kontrolowano. W większości zawierał dane za rok 1949 i tylko niektóre za rok 1950. Z kolei Rocznik Statystyczny z 1955 roku zawierał dane dla lat 1953 i 1954. Dodatkowe dane badacze uzyskiwali z opracowań branżowych [Broda 1965; Więcko 1979; Fomicz 1967]. Po 1989 roku niektóre dane z zakresu leśnictwa i przemysłu drzewnego zestawiano inaczej na początku lat dziewięćdziesiątych XX wieku niż w kolejnych latach.

Całość okresu międzywojennego opisana jest w publikacji Więcki [1948]. W tej pracy można znaleźć dane, które ukazują funkcjonowanie Lasów Państwowych w fazie przekształcania się w zwartą organizację. Kolejne odniesienia do okresu międzywojennego i lat po II wojnie światowej można odnaleźć w pracy Brody [1965]. Nawiązuje ona w dużej mierze do spostrzeżeń Więcki [1948], szczególnie jeśli chodzi o okres międzywojenny. Wielu autorów podejmowało próby porównania gospodarki leśnej okresu międzywojennego z pierwszymi latami funkcjonowania po II wojnie światowej [Świąder 1949, 1950; Molenda 1964; Broda 1967]. Była tam wskazana i dokładnie określona odmienność w zakresie ustroju państwa dla tych dwóch okresów. Miernikiem efektywności sposobów prowadzenia gospodarki były dane świadczące o liczbie np. wykonywanych zadań (z zakresu zalesień, odnowień, zabiegów pielęgnacyjnych itd.) oraz wynikach finansowych (zarówno w przemyśle drzewnym, jak i w leśnictwie). Na podstawie przeanalizowanych danych trudno jest mówić o dłuższym okresie względnej stabilizacji w zakresie prowadzenia gospodarki leśnej i powiązanego z nią przemysłu drzewnego po II wojnie światowej [Więcko 1979; Broda 2000]. Szczególnie praca Więcki [1979], oprócz badań nad uwarunkowaniami państwa polskiego, odnosi się do umiejscowienia naszego leśnictwa i przemysłu drzewnego na arenie międzynarodowej. Podobne zagadnienia znajdujemy także w pracach Matyasa [1968], Czereyskiego [1969], Kubiaka [1971] czy Brody [2000]. Wprowadzone wówczas pojęcie rynku drzewnego zdefiniowano jako ogół stosunków wymiany między dostawcami i odbiorcami drewna i wszystkich wyrobów wytworzonych z tego surowca, których decyzje kształtują podaż i popyt oraz ich wzajemne relacje w tej dziedzinie, a podaż surowca drzewnego jest związana z polityką leśną państwa rozumianą jako integralną część polityki gospodarczej, ekologicznej i społecznej [Ratajczak 2001]. Wielu autorów podejmowało próby przedstawienia historii leśnictwa i przemysłu drzewnego w wąskich ramach czasowych [Pączewski 1924; Barański 1928; Więcko 1948; Fomicz 1967; Jednoralski, Paschalis 2000]. Istnieją również opracowania, które ujmują te zagadnienia w szerszych ramach czasowych. Wśród nich należy wymienić prace Brody [1965, 1997, 2000, 2007], Więcki [1979] oraz Szujeckiego [2006].

Dostępnych jest wiele publikacji, które bardzo szczegółowo opisują zjawiska w sektorze leśno-drzewnym w okresie przemian ustrojowych i w latach kolejnych. Zmiany polityczne spowodowały, że podejmowano próby określenia zachodzących zmian w użytkowaniu lasów w Polsce [Paschalis 1993, 1997]. Prace te reprezentują inne spojrzenie na umiejscowienie i przyszłość Lasów Państwowych w kontekście zmiany uwarunkowań gospodarczych (przejście na gospodarkę wolnorynkową). Szczególną rolę w badaniu wzajemnych relacji przemysłu drzewnego i leśnictwa odgrywać zaczyna w tym okresie ekonometria, a przykładem zastosowa-

nia tych metod są oceny trendów rynku drzewnego w Europie [Baudin, Westlund 1980]. Zajac [1999] dowiódł, iż ilości wykorzystywanego surowca drzewnego przez przemysł przerobu drewna (np. drewno tartaczne, papierówka, kopalniak i sortymenty cenne), pozwalają scharakteryzować podstawowe zjawisko rynku surowca drzewnego, jakim jest popyt na ten surowiec. Na tej podstawie wyróżniono cztery grupy czynników wpływających na zmiany rynku drzewnego [Schwarzbauer 1998]: polityczno-prawne, socjalno-demograficzne, ogólne ekonomiczno-techniczne i sektorowe ekonomiczno-techniczne. Czynniki powodujące zmianę strukturalną określane są przez niektórych autorów jako determinanty konkurencyjności przedsiębiorstwa, sektora lub gospodarki krajowej albo struktury popytu i podaży [Zajac 1999]. Brak jest natomiast krytycznej analizy prowadzenia gospodarki leśnej i osiąganych wyników przez Lasy Państwowe, w powiązaniu z funkcjonowaniem przemysłu drzewnego w Polsce. Nie ma również takiego ujęcia badanych zjawisk, które uwzględniłoby jednolitą metodykę badawczą. Jednocześnie wyniki badań prowadzonych przez wielu badaczy wskazują na ważną rolę powiązania sektora leśnego i drzewnego w celu osiągnięcia wzajemnych korzyści wpływających na rozwój społeczny państwa polskiego.

Celem pracy jest analiza uwarunkowań, jakim podlegał rynek drzewny w latach 1918-2008, oraz interakcji zachodzących między sposobem prowadzenia gospodarki leśnej przez Lasy Państwowe w tym okresie a kształtowaniem się rynku drzewnego, a także zbadanie uwarunkowań, jakim podlegał rynek drzewny z punktu widzenia użytkowania lasu w części dotyczącej gospodarki surowcem drzewnym.

Materiał i metody

Badany w pracy zakres czasowy (lata 1918-2008) podzielono na cztery odrębne okresy historyczne, kluczowe ze względu na etapy rozwoju Lasów Państwowych:

- 1918-1938 – okres międzywojenny,
- 1939-1945 – II wojna światowa i okupacja,
- 1946-1989 – okres powojenny,
- 1990-2008 – czas po zmianie ustroju państwowego.

W każdym z tych okresów poddano badaniu wyróżnione przez Schwarzbauera [1998] grupy czynników wpływających na rynek drzewny.

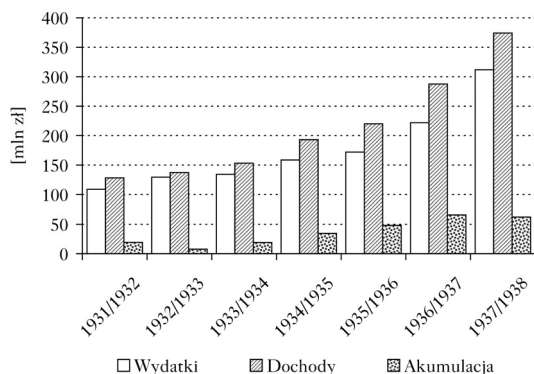
Wykorzystano dane w dostępnych rocznikach GUS oraz raportach i sprawozdaniach branżowych. Po ich segregacji odniesiono wartości do wybranych działów gospodarki leśnej oraz zasad sprzedaży drewna i badań rynku drzewnego. W prowadzeniu gospodarki leśnej badano następujące elementy: odnowienia, zalesienia i inne prace hodowlane, rozmiar pozyskiwania drewna, zatrudnienie i dochodowość Lasów Państwowych. Badanie rynku drzewnego odniesiono do trzech odrębnych makrosegmentów tego rynku: surowca drzewnego, rynku materiałów drzewnych oraz rynku drzewnych wyrobów gotowych. Dane w zakresie przemysłu przerobu drewna dotyczyły również zatrudnienia, wielkości produkcji materiałów i produktów drzewnych, liczby podmiotów gospodarczych i ich struktury oraz importu i eksportu produktów drewnopochodnych.

Wyniki i dyskusja

UWARUNKOWANIA RYNKU DRZEWNEGO W LATACH 1918-1938. W latach 1918-1938 były tworzone podwaliny pod polski model leśnictwa. Rozporządzenie Rady Ministrów z 26 czerwca 1924 roku przekształciło Lasy Państwowe w skomercjalizowane przedsiębiorstwo państwowe Polskie Lasy Państwowe. Rozporządzenie to wyodrębniło administrację Lasów Państwowych i opierało ją na

zasadach samodzielności gospodarczej. Wprowadzało także zaprzestanie koncesyjnego użytkowania lasów i tworzyło państwowy przemysł tartaczny stanowiący wraz z gospodarką leśną tzw. przemysł leśny. Miało to na celu uniezależnienie się w zbycie drewna od przypadkowej koniunktury, wynikającej ze spekulacyjnej działalności kupców drzewnych. Wymiernym tego efektem były osiągnięte wyniki finansowe Lasów Państwowych (ryc. 1). W latach 1931-1939 nastąpił blisko trzykrotny wzrost przychodów ze 128 mln zł do 374 mln zł. Zwiększał się również udział akumulacji kapitału, która w roku gospodarczym 1937/1938 osiągnęła 62 mln zł.

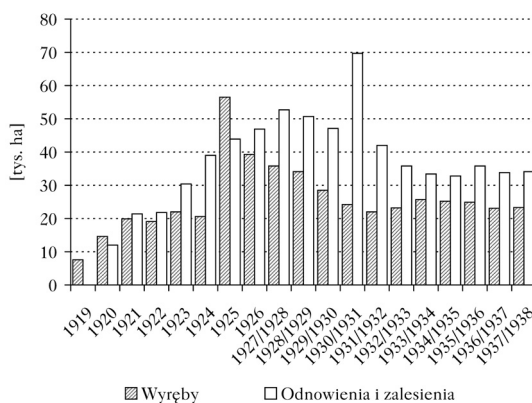
Wprowadzenie zmian legislacyjnych w zakresie organizacji administracji Lasów Państwowych miało również pozytywny wpływ na wzrost ilości realizowanych zadań (ryc. 2). Do roku 1924 całkowita powierzchnia, z której pozyskiwano drewno, kształtowała się na poziomie około 20 tys. ha. W kolejnych latach następuje wzrost tej powierzchni, który po części był również związany z gradacjami szkodników. Powierzchnia prowadzonych odnowień i zalesień zwiększa się systematycznie, przy czym najwięcej odnotowano ich w roku gospodarczym 1930/1931 (blisko 70 tys. ha). Kryzys początku lat trzydziestych ubiegłego wieku oraz wojna celna z Niemcami w końcu lat dwudziestych spowodowały zmniejszenie przychodów i wpłat za drewno, a co za tym idzie ilości wykonywanych zadań. Całkowite wpływy do budżetu oraz rozwój gospodarczy państwa zależny był również od wielkości eksportu drewna z Polski (ryc. 3). Lata 1922-1938 to również okres, w którym przedsiębiorcy i kupcy drzewni spekulowali drewnem i dzięki możliwości uzyskania wysokich cen na rynkach zagranicznych to tam zbywali surowiec drzewny, ograniczając tym samym zaopatrzenie rodzimego przemysłu drzewnego, a do ograniczenia tego procederu nie przyczyniły się regulacje prawne urzędów centralnych. Na funkcjonowanie prze-



Ryc. 1.

Wydatki i dochody Lasów Państwowych w Polsce w latach gospodarczych 1931/1932-1937/1938

The expenditure and revenue of the State Forests in Poland in managed forests in 1931/1932-1937/1938



Ryc. 2.

Powierzchnia wyrębów oraz odnowień i zalesień w Lasach Państwowych w latach 1919-1938

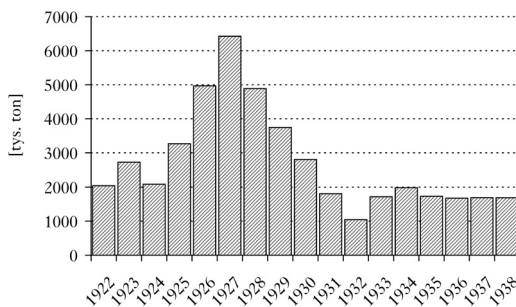
Area of cuts, reforestation and afforestation in the State Forests in the years 1919-1938

mysłu drzewnego okresu międzywojennego duży wpływ miał także międzynarodowy kryzys gospodarczy z początku lat trzydziestych ubiegłego wieku. Spowodował spadek liczby zakładów, liczby zatrudnionych robotników i wielkości produkcji materiałów drzewnych oraz gotowych produktów.

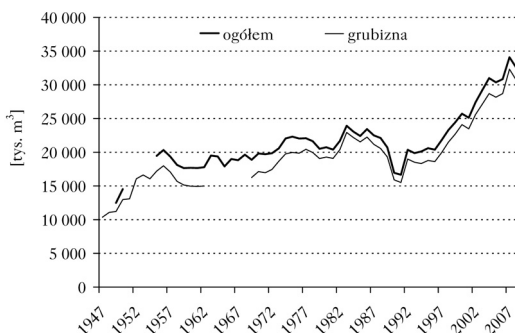
UWARUNKOWANIA RYNKU DRZEWNEGO W LATACH 1939-1945. Okres II wojny światowej to czas rabunku na ogromną skalę zasobów polskich lasów dla podtrzymania gospodarki i potencjału wojennego III Rzeszy. W latach gospodarczych 1939/1940 i 1940/1941 wycięto w lasach Generalnej Guberni po dwa etaty roczne [Broda 2000]. Zarządzenia i wytyczne naczelných władz leśnych Generalnego Gubernatorstwa w sprawie prowadzenia wyrębów nie pozostawiały miejsca na takie działania w gospodarstwie leśnym jak odnowienie, ochrona lasu itp. Ujemne skutki wojny nasiliły się tuż po jej zakończeniu w wyniku szybkiego rozprzestrzeniania się ogromnych gradacji owadzych i pożarów.

UWARUNKOWANIA RYNKU DRZEWNEGO W LATACH 1946-1989. Ustalenie rzeczywistego rozmiaru pozyskiwania w pierwszych latach po wojnie nie jest możliwe, bowiem definitywne urządzenie lasu, przeprowadzone w latach 1956-1967, zawierało poważne błędy w zastosowanej metodycie zbioru materiałów i wykonywania pomiarów. W latach 1947-1956 gwałtownie wzrastało pozyskanie drewna. W roku 1956 wyniosło ono 20 mln m³ drewna ogółem (ryc. 4). Przyjęcie określenia „reglamentacja drewna” jako obowiązku dostaw według ustalonych odgórnie wskaźników planowych, spowodowało wzrost rozmiaru pozyskania, nie zawsze w oparciu o wyniki przeprowadzonego definitywnego urządzania lasu i określeniu możliwości pozyskania przy zachowaniu ciągłości produkcji leśnej.

Rozwijający się przemysł drzewny wyraźnie kreował zapotrzebowanie na określony rodzaj i ilości pozyskiwanych sortymentów. Nadano priorytet dwóm odbiorcom surowca drzewnego z Lasów Państwowych: górnictwu oraz budownictwu i transportowi (głównie kolejowemu), a w dalszej



Ryc. 3.
Eksport drewna z Polski w latach 1922-1938
Polish exports of timber in 1922-1938

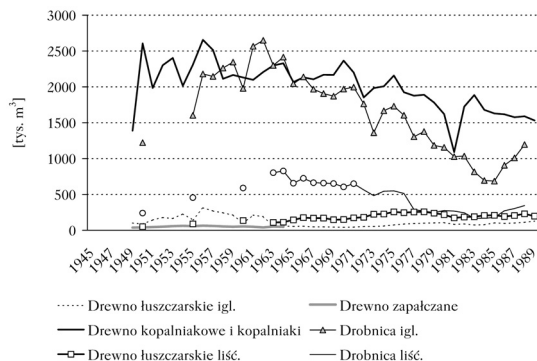


Ryc. 4.
Pozyskanie drewna ogółem i grubizny w Lasach Państwowych w latach 1947-2008
Total timber and merchantable timber harvest in the State Forests in 1947-2008

kolejności – przemysłowi stoczniojemu, meblarskiemu i celulozowo-papierniczemu. Odnotowuje się najwyższe pozyskanie drewna kopalniakowego na poziomie 2-2,5 mln m³ rocznie (ryc. 5). Również wysoki był poziom pozyskania drewna tartaczego, co pociągało za sobą rozwój przemysłu drzewnego. Dotyczy to zarówno wzrostu liczby zatrudnionych, jak i liczby zakładów przemysłowych. Rozwój nowych technologii rozwijał również przemysł fizykochemicznego przerobu drewna.

Wykorzystanie drobnicy oraz drewna średniowymiarowego w postaci papierówki wpłynęło na osiągnięcie wysokiego poziomu produkcji płyt pilśniowych i wiórowych oraz produkcję na dużą skalę materiałów drewnopochodnych. Na uwagę zasługuje rozwój produkcji oklein drzewnych, których w 1976 roku wytworzono blisko 70 mln m². Wyraźnie wzrastało również pozyskiwanie grup sortymentowych drewna cennego, szczególnie gatunków liściastych. Dobrze rozwinięty przemysł tartaczny posiadający liczne zakłady oraz zatrudniający wraz meblarstwem najwięcej osób produkował znaczne ilości tarcicy. W całym okresie po II wojnie światowej korzystnie kształtował się również bilans handlu zagranicznego tarcicą iglastą. Mimo niedoborów drewna na rynku krajowym, eksport polskiej tarcicy kształtował się na poziomie 500 tys. m³ rocznie, a w roku 1964 osiągnął ponad 900 tys. m³.

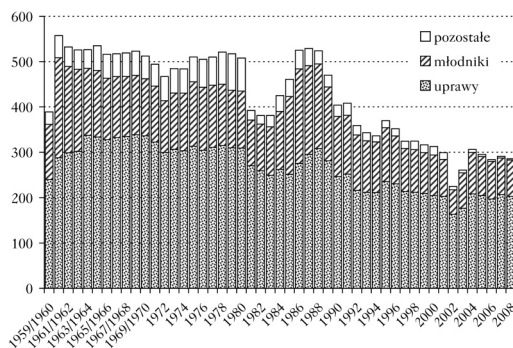
Priorytetowym zadaniem Lasów Państwowych po II wojnie światowej stało się odnowienie zaległych zrębów wojennych oraz prowadzenie zalesień na nieużytkach. Zabiegi pielęgnacyjne ogółem wykonywano na 500 tys. ha/rok, a pielęgnowanie upraw na poziomie 300 tys. ha/rok (ryc. 6). W latach osiemdziesiątych zaobserwowano zwiększenie się udziału pracowników na stanowiskach nierobotniczych w stosunku do ogółu zatrudnionych w przedsiębiorstwach Lasów Państwowych.



Ryc. 5.

Pozyskanie drobnicy i drewna cennego w latach 1949-1989

Small-sized and valuable wood harvest in 1949-1989



Ryc. 6.

Wybrane prace hodowlane wykonane w Lasach Państwowych w latach 1959-2008

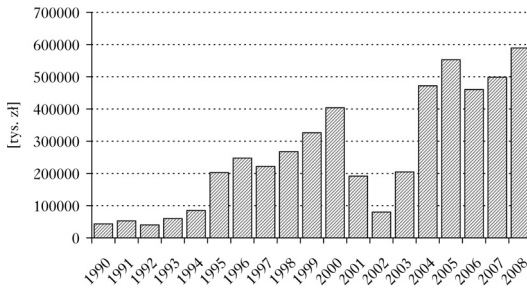
Selected silvicultural operations carried out in the State Forests 1959-2008

Postępujące załamanie na rynku drzewnym, szczególnie w latach 1987-1989, spowodowane kryzysem rozwoju kraju, pociągnęło za sobą obniżenie ilości pozyskiwanego surowca drzewnego, wyraźny spadek liczby zadań realizowanych przez Lasy Państwowe oraz drastyczne obniżenie poziomu produkcji, zatrudnienia i liczby zakładów przemysłu drzewnego. Należy jednak podkreślić, że Lasy Państwowe w całym badanym okresie powojennym osiągnęły ujemny wynik finansowy jedynie w 1981 roku.

UWARUNKOWANIA RYNKU DRZEWNego W LATACH 1990-2008. W roku 1990 zapoczątkowano budowę nowego porządku w handlu i obrocie drewnem, a także ustanawiano nowe zasady rozwoju przemysłu drzewnego. Najważniejszą zmianą było wprowadzenie w życie 28 września 1991 roku ustawy o lasach oraz zaprzestanie centralnego ustalania cen i przekazanie tej kompetencji na szczebel regionalnych dyrekcji Lasów Państwowych. Popyt na surowiec drzewny pozwolił utrzymać samodzielność finansową Lasów Państwowych oraz stały wzrost pozyskiwanego drewna do maksymalnej wartości blisko 35 mln m³ drewna ogółem i blisko 32,5 mln m³ grubizny w 2007 roku (ryc. 4).

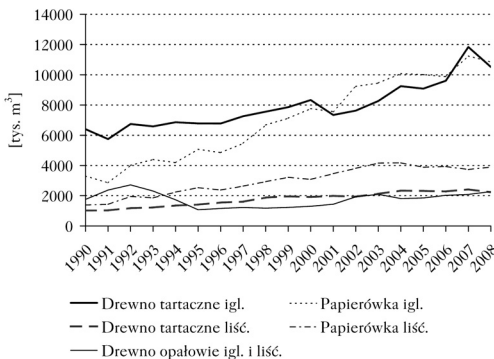
Zestawienia wskaźników ilościowych zarówno w gospodarce leśnej, jak i przemyśle drzewnym wyznaczają okresy dekonjunktury wywołane zazwyczaj problemami na rynkach światowych. Z taką sytuacją mamy do czynienia w latach 1991 i 2001. Okresy koniunkturalne przyczyniały się do wzrostu nakładów inwestycyjnych w Lasach Państwowych. Za przykład należy podać wspomniany 2001 rok, kiedy to nakłady inwestycyjne wyniosły niespełna 200 mln zł, podczas gdy w roku poprzedzającym kryzys były na poziomie dwukrotnie większym (ryc. 7).

Pozyskiwanie niektórych grup sortymentowych było uwarunkowane rozwojem określonych branż rynku drzewnego. Szczególnie dobrze ilustrowane to jest ilością pozyskiwanego drewna papierówkowego iglastego (ryc. 8). Do podobnych spostrzeżeń doszli Paschalis [1993] oraz Jednoralski i Paschalis [2000]. Obserwowany jest także wyraźny wzrost produkcji płyt wiórowych, skrawkowych i pilśniowych (ryc. 9). Analizując uzyskane wyniki w zakresie funkcjonowania



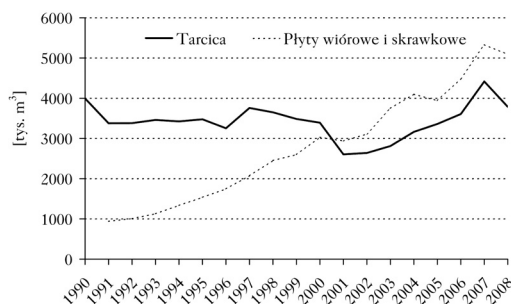
Ryc. 7.

Nakłady inwestycyjne w Lasach Państwowych w latach 1990-2008
Capital expenditures in the State Forests in 1990-2008



Ryc. 8.

Pozyskanie wybranych grup sortymentowych w latach 1990-2008
Harvest of selected assortment groups in 1990-2008



Ryc. 9.

Produkcja wybranych materiałów drzewnych w Polsce w latach 1990-2008

Production of selected wood materials in Poland in the years 1990-2008

przemysłu drzewnego, należy wskazać na spadek liczby podmiotów gospodarczych w sektorze publicznym w różnych działach produkcji drzewnej. Na początku lat dziewięćdziesiątych wzrosła liczba podmiotów gospodarczych w sektorze prywatnym. Obserwowano tendencję wzrostową w zakresie liczby zatrudnionych pracowników, przy czym najwięcej osób było zatrudnionych przy produkcji mebli, a najmniej – przy produkcji celulozowo-papierniczej. Badany okres to także wyraźna tendencja spadkowa w wykonywaniu wybranych prac z zakresu hodowli lasu. Szczególne ich obniżenie zaobserwowano w roku 2001, co było związane z początkami wieloletniego kryzysu ogólnoświatowego i uzyskiwaniem mniejszych przychodów ze sprzedaży surowca drzewnego (ryc. 6).

Zmiana ustroju politycznego w 1989 roku, duże koszty utrzymywania pracowników, a zwłaszcza świadczeń socjalnych, spowodowały zmianę struktury zatrudnienia, przekształcenie się grup robotników w samodzielne zakłady usług leśnych wykonujących zadania z zakresu gospodarki leśnej na własnym rozrachunku. Zjawisko to miało ogromne znaczenie dla utrzymania samofinansowania się organizacji Lasów Państwowych. Handel i obrót drewnem został oparty na nowych zasadach. Drewno sprzedawano w drodze negocjacji, a duże znaczenie miała wiarygodność klienta i jakość jego współpracy z Lasami Państwowymi (terminowe płatności, odbiór surowca zgodnie z harmonogramem). Należy jednak wspomnieć także o zjawisku pewnego faworyzowania odbiorców, szczególnie tych zakupujących duże ilości drewna. Zmiany zasad sprzedaży surowca drzewnego ewoluowały coraz bardziej w kierunku sprzedaży w drodze przetargów ofertowych za pośrednictwem Internetu.

Podsumowanie

W ponad 90-letniej historii Lasów Państwowych można wyznaczyć cztery okresy, w których wpływ czynników na rozwój rynku drzewnego i sposoby prowadzenia gospodarki leśnej był odmienny. W latach 1918-1938 powstaje przedsiębiorstwo Polskie Lasy Państwowe, które stabilizuje i wzmacnia swoje funkcjonowanie m.in. przez posiadanie własnych zakładów przemysłu drzewnego. Zarządzanie i podjęte decyzje administracyjne okazały się trafne i ekonomicznie skuteczne. Przychód w Lasów Państwowych wzrósł z 19 mln złotych w roku gospodarczym 1931/32 do 62 mln złotych w roku gospodarczym 1937/38. Z kolei w latach 1939-1945 nastąpiło podporządkowanie gospodarki leśnej i przemysłu drzewnego potrzebom władz okupacyjnych, które prowadziły rabunkową eksploatację polskich lasów, dokonując ogromnych zniszczeń i dewastacji, których skutki są nadal widoczne po kilkudziesięciu latach. W okresie 1946-1989 nastąpiło administracyjne połączenie sektora leśnego i drzewnego w Ministerstwo Leśnictwa i Przemysłu Drzewnego. Zwiększyła się produkcja przemysłu drzewnego i przychody Lasów Państwowych ze sprzedaży drewna. Dzięki temu wzrosła liczba wykonywanych zadań gospodarczych oraz pojawiły możliwości rozwoju nowoczesnych w tym czasie technik i technologii

w zakresie użytkowania lasu. Lata 1990-2008 charakteryzują się niezwiązanym instytucjonalnie funkcjonowaniem sektora leśnego (zdominowanego przez państwo) i drzewnego (zdominowanego przez podmioty prywatne). Utrzymująca się koniunktura na surowiec drzewny w kraju i na rynkach światowych powodowała wzrost przychodów otrzymywanych ze sprzedaży surowca drzewnego, co przyczyniło się do zwiększenia liczby wykonanych zadań gospodarczych i inwestycji w Lasach Państwowych.

Literatura

- Barański W. 1928. Kwestia drzewna w Polsce. Ministerstwo Komunikacji, Warszawa.
- Baudin A., Westlund A. 1980. On the problem of structural instability in econometrics: A study of the US pulp and paper market. Statistical Institute, Umea University.
- Broda J. 1965. Dzieje lasów leśnictwa i drzewnictwa w Polsce. PWRiL, Warszawa.
- Broda J. 1967. Leśnictwo i drzewnictwo na ziemiach polskich w okresie kapitalizmu. Sylwan 111 (6/7): 31-43.
- Broda J. 1997. Lasy Państwowe w Polsce w latach 1944-1990. PWN, Warszawa-Poznań.
- Broda J. 2000. Historia leśnictwa w Polsce. Wydawnictwo Akademii Rolniczej w Poznaniu, Poznań.
- Broda J. 2007. Dzieje najnowsze leśnictwa w Polsce 1918-2000. Polskie Towarzystwo Leśne, Warszawa.
- Czereyski K. 1969. Pokaz pozyskania drewna małowymiarowego i drewna pniakowego dla delegatów na VII Sesję Plenarną Połączonego Komitetu FAO/ECE/ILO do spraw techniki prac leśnych i szkolenia kadr oraz uczestników międzynarodowego sympozjum. Sylwan 113 (2): 80-84.
- Fojutowski A. 2011. Rola nauki w sektorze leśno-drzewnym. Instytut Technologii Drewna. European Economic Congress.
- Fomicz G. 1967. Leśnictwo i przemysł drzewny w Polsce. PWRiL, Warszawa.
- Jednoralski G., Paschalis P. 2000. Zarys studium rynku leśno-drzewnego w Polsce. Sylwan 144 (12): 27-37.
- Kubiak M. 1971. Międzynarodowe sympozjum w sprawie nowych kierunków organizacji, techniki i technologii pozyskiwania drewna. Sylwan 115 (10): 79-86.
- Matyas K. 1968. Nowoczesne kierunki w organizacji przedsiębiorstw leśnych w Europie Środkowej. Sylwan 112 (7): 1-17.
- Molenda T. 1964. Leśnictwo powojennego dwudziestolecia w gospodarce kraju. Sylwan 108 (5): 1-12.
- Paschalis P. 1993. Prognoza zmian użytkowania lasów w Polsce. Sylwan 137 (7): 5-10.
- Paschalis P. 1997. Poziom i kierunki zużycia drewna w Polsce oraz w krajach Unii Europejskiej. Stan obecny i perspektywy. Sylwan 141 (10): 5-19.
- Paschalis P. 2001. Rynek surowca drzewnego w relacjach leśnictwo – przemysł drzewny. Przemysł Drzewny 2: 32-33.
- Pączewski L. 1924. Lasy, przemysł i handel drzewny w Polsce. Instytut Wydawniczy „Biblioteka Polska”, Warszawa.
- Ratajczak E. 2001. Rynek drzewny. Analiza struktur przedmiotowych. Instytut Technologii Drewna, Poznań.
- Schwarzbauer P. 1998. Structural change in roundwood and forest products markets: definitions, factors and methods. W: Analyzing structural changes in roundwood and forest products markets in Europe. Empirical studies and research priorities. European Forest Institute Proceedings 26.
- Sprawozdanie z działalności administracji Lasów Państwowych i władz ochrony lasów za okres 1919-1923. 1927. Warszawa.
- Szujecki A. 2006. Z dziejów Lasów Państwowych i leśnictwa polskiego 1924-2004. Warszawa.
- Świąder J. 1949. O kształtowaniu się cen drewna i wartości lasu w zależności od ustroju gospodarczego. Sylwan 93 (1/2): 113-139.
- Świąder J. 1950. Jeszcze o kształtowaniu się cen drewna i wartości lasu w zależności od ustroju gospodarczego. Sylwan 94 (3): 98-103.
- Więcko E. 1948. Gdańsk, ośrodek morskich obrotów drewnem. Instytut Badawczy Leśnictwa, Warszawa.
- Więcko E. 1979. Gospodarstwo leśne i przemysł drzewny w Polsce. PWRiL, Warszawa.
- Zając S. 1999. Analiza ekonometryczna i prognozowanie zjawisk i procesów rynku surowca drzewnego w Polsce. Prace Instytutu Badawczego Leśnictwa, ser. A 886.

SUMMARY

Determinants of the wood market of the State Forests in the years 1918-2008

The paper presents the results of a critical analysis of forest management by the State Forests and its effects, in conjunction with the operation of the timber industry in Poland. The 91-year

period of functioning of the State Forests and the timber industry has not, so far, been analyzed as a whole, and overviews of these changes required taking into account both the value of the indicators describing the functioning of the forestry and the timber industry, the differences in the set goals, and the assumption that both sectors throughout the study period represented a strategic element in the development of the State. With the available research methods, the development of which was associated mainly with the progress of the studies in the field of econometrics at the beginning of the seventies of the last century, it was possible to identify factors having a significant impact on the market. The figures in the available yearbooks of the Central Statistical Office (GUS) and in the industry reports, after their appropriate segregation, were analyzed with reference to selected sectors of the forest economy, the principles of timber sales and analysis of the timber market. The study results and their analysis made it possible to distinguish four periods that determined the impact of various factors on the development of the timber market and the methods of forest management:

- a) 1918-1938: the Polish State Forests Enterprise is founded; it stabilizes and strengthens its functioning by establishing its own wood-processing plants until the Second World War.
- b) 1939-1945: the occupation authorities subordinate forestry and the woodworking industry to their needs; forest utilization at that time is wasteful and devastating.
- c) 1946-1989: administrative fusion of the forestry and the timber sectors leads to an increase in the industrial production of timber and in the revenue from timber sales for the State Forests. In this way, the number of forest management tasks and the development opportunities for modern techniques and technologies related to forest use at that time increases.
- d) 1990-2008: the forest sector (with the dominant role played by the State) and the timber industry (with the dominant role of private entities) are not linked institutionally. The continuing boom for timber in the country and on the world markets results in an increase in revenues derived from the sale of timber, which contributes to an increase in the number of completed forest management tasks and investments in the State Forests.