

*Julia Gorzelany-Plesińska, Renata Różycka*

**ZMIANY SPOŁECZNE I PRZEOBRAŻENIA  
GOSPODARCZO–KOMUNALNE WSI W REGIONACH  
METROPOLITARNYCH W LATACH 2000–2010  
NA PRZYKŁADZIE GMINY MICHAŁOWICE**

---

***SOCIAL CHANGES AND ECONOMIC TRANSFORMATIONS  
OF VILLAGES SITUATED IN METROPOLITAN AREAS  
IN THE YEARS 2000–2010 EXEMPLIFIED  
BY THE COMMUNITY OF MICHAŁOWICE***

**Streszczenie**

W artykule skupiono się na analizie społecznych zmian i przeobrażeń gospodarczo – komunalnych w latach 2000–2010, w gminie Michałowice. W pierwszej części dokonano analizy społeczno – ekonomicznych przemian w badanej gminie. W związku z systematycznym wzrostem liczby ludności zamieszkującej tereny wiejskie województwa małopolskiego, badania rozpoczęto od przedstawienia tendencji dotyczących liczby ludności w gminie Michałowice na przestrzeni 10 lat. Następnie skupiono się na analizie dynamicznej wskaźników ekonomicznych dotyczących bezrobocia, przyrostu naturalnego, obciążenia ekonomicznego, starości demograficznej oraz dynamiki podmiotów gospodarczych w badanej gminie. Pierwsza część artykułu zawiera również dane dotyczące podziału ludności gminy Michałowice wg płci i ekonomicznych grup wieku. Druga część pracy dotyczy zmian związanych z urbanizacją komunalną w gminie Michałowice. Odpowiedzią na wzrost liczby ludności zamieszkującej teren gminy stała się intensyfikacja ruchu budowlanego. Badanie ww. trendu oparto o analizę danych mówiących o liczbie wydawanych pozwoleń na budowę, powierzchni gminy objętej pozwoleńiami na budowę oraz liczbie nowo oddanych do użytku mieszkań. W dalszej części opracowania, przy wykorzystaniu kompleksowej analizy wskaźnikowej, dokonano oceny poziomu rozwoju infrastruktury technicznej gminy Michałowice na tle gmin powiatu krakowskiego.

**Słowa kluczowe:** suburbanizacja, zmiany społeczno – ekonomiczne, urbanizacja komunalna

### Summary

*The article focuses on social changes and economic transformations that occurred in the years 2000-2010 in the community of Michałowice. The first part presents an analysis of socio-economic changes in the studied area. This includes the discussion of demographic trends in Michałowice within the studied 10 years, because this was the period of continual growth of population density in villages of the Malopolskie region. Afterwards, the article presents a dynamic analysis of economic indices related to unemployment, population growth rate, economic load, demographic ageing and the dynamics of economic units in the researched area. The first part of the article also includes data on population structure, i.e. gender and economic age groups, in Michałowice. Population growth in this area is accompanied by intensified building developments. The study of this trend was based on the analysis of the number of building permits, total community area planned for building development and the number of new residential buildings. The second part of the paper evaluates the level of technical infrastructure in Michałowice compared to other communities in the Krakow district based on a comprehensive index analysis.*

**Key words:** suburbanization, social and economical changes, communal urbanization

### WSTĘP

Zagospodarowanie przestrzenne wsi w regionach metropolitalnych rozwija się bardzo dynamicznie od wielu lat. Głównym motorem zmian jest wielki popyt na tereny mieszkaniowe. Jesteśmy świadkami tworzenia się nowej struktury przestrzenno-społecznej wsi. Niewątpliwie interesującym obszarem badawczym jest wiejska gmina Michałowice, która należy do Krakowskiego Obszaru Metropolitalnego i znajduje się w silnych powiązaniach z miastem. Ostatnimi laty obserwujemy dynamiczny wzrost i rozwój gminy, prowadzący do jej zmian zarówno przestrzennych, jak i społecznych czy ekonomicznych.

Artykuł jest próbą zwrócenia uwagi na problem wpływu wielkiego miasta na rozwój społeczno-gospodarczy przyległej gminy wiejskiej. Celem pracy jest ocena przemian społeczno-demograficznych i gospodarczych oraz analiza porównawcza poziomu rozwoju infrastruktury technicznej w ujęciu przestrzennym, tj. w przekroju gmin powiatu krakowskiego, dzięki której wskazano na dysproporcje pomiędzy rozwojem gmin bezpośrednio graniczących z wielkim miastem i tych nie będących jego bezpośrednim sąsiadem. Podstawowe źródło informacji stanowiły dane statystyczne GUS. Ponadto wykorzystano informacje zawarte w opracowaniach planistycznych znajdujących się w Urzędzie Gminy. Dla przedstawienia dynamiki zmian społeczno-gospodarczych zastosowano metodę analizy opisowo-porównawczej. Oceny poziomu rozwoju infrastruktury technicznej oraz zasobów mieszkaniowych gminy Michałowice dokonano natomiast przy wykorzystaniu kompleksowej analizy wskaźnikowej. Ponadto zaprezentowano

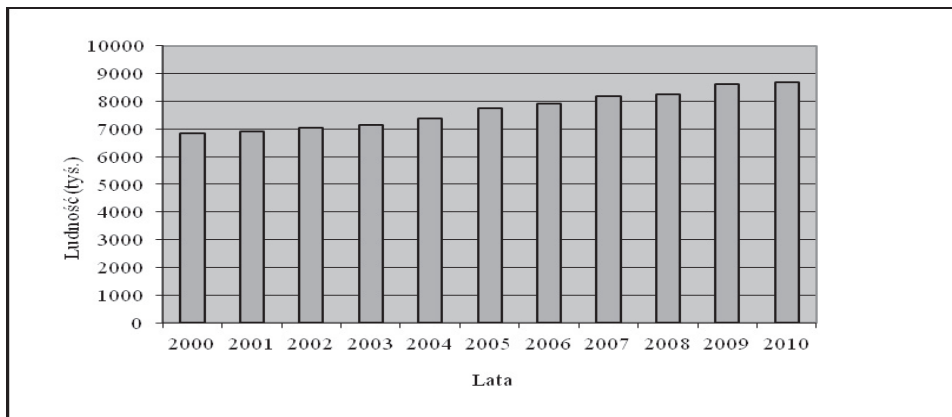
wano najistotniejsze elementy, mówiące o rozwoju gminy jak procesy ludnościowe, procesy dotyczące podmiotów gospodarczych oraz zmiany dotyczące zabudowy i urządzenia terenu.

### SPOŁECZNO - EKONOMICZNE PRZEMIANY W GMINIE MICHAŁOWICE

W województwie małopolskim, od początku dekady obserwuje się systematyczny wzrost liczby ludności zamieszkującej tereny wiejskie. W końcu 2010 r. współczynnik ruralizacji czyli odsetek ludności wiejskiej wynosił 50,8% i był o 1,4 pkt proc. wyższy niż na koniec grudnia 2000 r. Najwyższy przyrost liczby ludności wiejskiej od 2000 r. odnotowano w gminach z najbliższego otoczenia Krakowa: Zielonki (o 29,5%), Michałowice (o 22,6%) i Mogilany (o 20,8%) oraz gminie Osiek (o 26,4%). Natomiast największy spadek liczby ludności mieszkającej na wsi wystąpił w gminie Słaboszów i Bolesław powiat dąbrowski - po 6,7%.

Średnia gęstość zaludnienia dla gminy Michałowice na koniec 2010 roku wyniosła 170 osób/km<sup>2</sup>. Jest to o 47 osób/km<sup>2</sup> mniej, niż gęstość zaludnienia dla województwa małopolskiego.

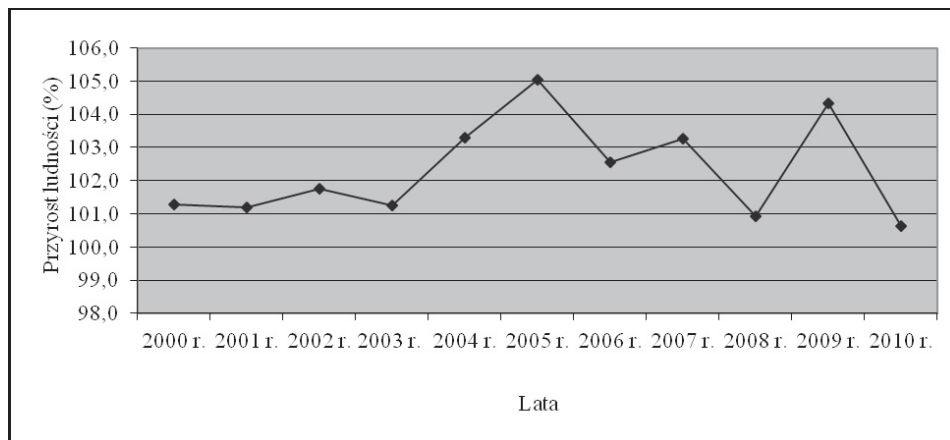
W Michałowicach od 2000 r. notujemy stały wzrost liczby mieszkańców (rys. 1). Wynika to z nowych tendencji tj. ekspansji zabudowy mieszkaniowej i usługowej na tereny wiejskie i spadku zaludnienia w centralnych obszarach miasta. Gmina Michałowice wykazuje dużą podaż terenów niezabudowanych. Konsekwencją ww. sytuacji jest chęć osiedlania się w niej mieszkańców spoza gminy. Na przestrzeni 10 lat liczba mieszkańców wzrosła o 1841 osób.



Źródło: opracowanie własne.

**Rysunek 1.** Liczba ludności w gminie Michałowice w latach 2000–2010  
**Figure 1.** The Population in the Michałowice commune in the years 2000–2010

Obserwując rysunek 2 można zauważyć, że wskaźnik dynamiki przyrostu ludności w badanej gminie był najwyższy w 2005 r. (105%) oraz w 2009 r. (104,3%). Najniższe wskaźniki dynamiki przyrostu ludności, zanotowano w 2010 r. (100,6) oraz w 2008 r. (100,9). Średni wskaźnik dynamiki przyrostu ludności w latach 2000–2010 wyniósł 102,3%, co świadczy o dodatniej tendencji przyrostu ludności gminy Michałowice na przestrzeni badanych lat.

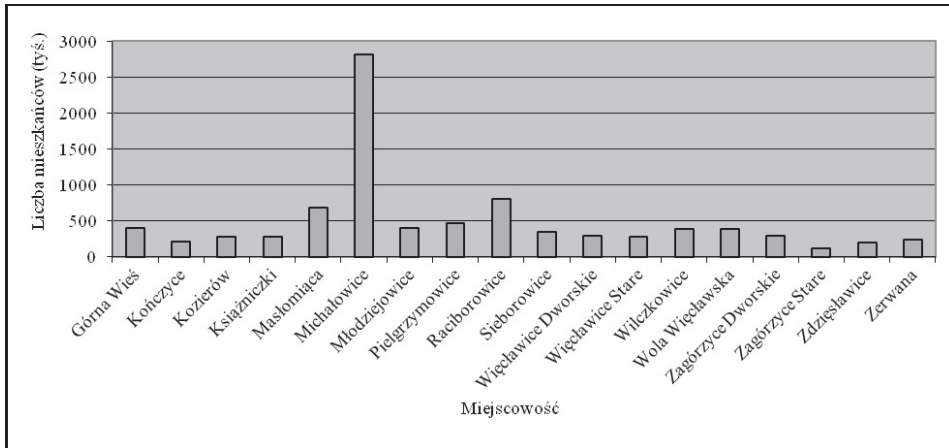


Źródło: opracowanie własne.

**Rysunek 2.** Wskaźnik dynamiki przyrostu ludności gminy Michałowice w latach 2000–2010

**Figure 2.** The indicator of the population growth dynamics in the Michałowice commune in the years 2000–2010

Rysunek 3 pokazuje, że miejscowość Michałowice charakteryzuje się największą liczbą mieszkańców. Do miejscowości o największej gęstości zaludnienia zalicza się: Zerwana, Górna Wieś, Raciborowice, Michałowice, Kozierów i Więclawice Stare. Na gęstość zaludnienia ma również wpływ droga krajowa nr 7 przebiegająca przez Michałowice i Zerwaną, która łączy gminę z Krakowem. Zagęszczenie ludności ma miejsce również w południowo-wschodniej części gminy, gdzie planowana jest realizacja przebiegu drogi ekspresowej S-7 - dotyczy Raciborowic, Pielgrzymowic oraz Więclawic Starych. Ponadto wysoki wskaźnik gęstości zaludnienia w Raciborowicach wynika również z bezpośredniego sąsiedztwa z Krakwem i dobrą dostępnością komunikacyjną. Natomiast w odniesieniu do miejscowości Górna Wieś i Kozierów, które bezpośrednio graniczą z Michałowicami nie bez znaczenia na poziom gęstości zaludnienia miało wpływ bezpośrednie sąsiedztwo z gminą Zielonki oraz dogodne połączenie Zielonek z Krakowem drogą wojewódzką [Studium Uwarunkowania i Kierunków Zagospodarowania Przestrzennego Gminy Michałowice-projekt, 2011].

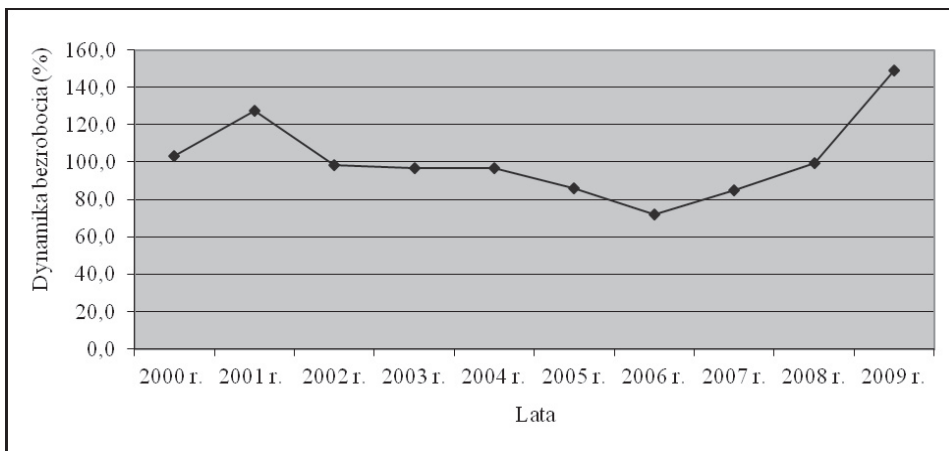


Źródło: opracowanie własne.

**Rysunek 3.** Liczba ludności w podziale na poszczególnych sołectwach gminy Michałowice w 2010 r.

**Figure 3.** The population in the Michałowice commune in the year 2010 according to particular resorts

W 2009 r. liczba zarejestrowanych bezrobotnych w gminie Michałowice wynosiła 191 osób. Było to o 63 osoby więcej aniżeli w roku 2008.



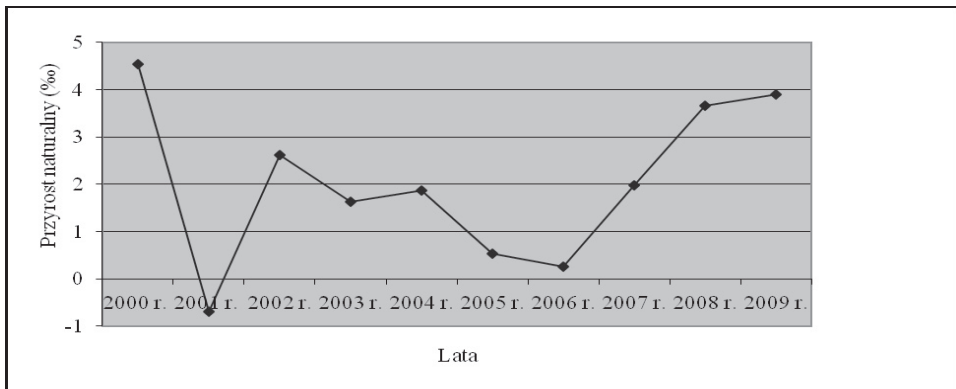
Źródło: opracowanie własne.

**Rysunek 4.** Wskaźnik dynamiki bezrobocia w gminie Michałowice w latach 2000–2009

**Figure 4.** The indicator of the unemployment dynamics in the Michałowice commune in the years 2000–2009

Z rysunku 4 wynika, iż dynamika bezrobocia w latach 2001–2006 miała tendencję spadkową. Następnie zauważamy wzrost wskaźnika w latach 2007–2009. Najwyższą wartość -149,2%, wskaźnik dynamiki bezrobocia osiąga w 2009 r. Średnia wartość ww. wskaźnika w badanych latach wynosi 101,4%. Niewątpliwie znaczną barierą dla poszukujących pracy na terenie gminy jest niewielka ilość nowych miejsc pracy. Niepokojące jest również wzrastające bezrobocie w grupie osób w wieku 25-34 lata. Jest to jednak tendencja dotycząca całego powiatu krakowskiego.

Przyrost naturalny definiowany jako różnica między liczbą urodzeń, a liczbą zgonów świadczy o równowadze demograficznej bądź jej braku.



Źródło: opracowanie własne.

**Rysunek 5.** Współczynnik przyrostu naturalnego w gminie Michałowice w latach 2000–2009

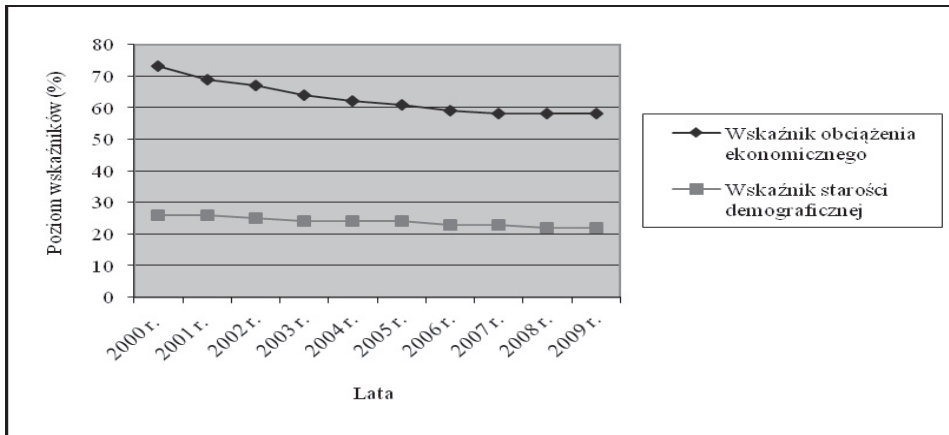
**Figure 5.** The birth rate in the Michałowice commune in the years 2000–2009

Gmina Michałowice charakteryzuje się relatywnie wysokim, dodatnim przyrostem naturalnym, kształtującym się na poziomie 3,9‰ (rys. 5). Najwyższy przyrost naturalny miał miejsce w 2000 r. i wyniósł 4,53‰. Na przestrzeni badanych lat tylko w 2001 r. zanotowaliśmy ujemną wartość badanego współczynnika (-0,7‰).

Starzenie się społeczeństw, polegające na zwiększaniu się udziału ludzi starszych w stosunku do ogółu populacji jest jednym z podstawowych problemów dzisiejszych czasów. Zarówno wskaźnik obciążenia ekonomicznego, jak i proporcje liczby ludności wg. określonych grup wieku są najważniejszymi wskaźnikami perspektyw społeczno-demograficznych danego terenu.

Analiza współczynnika obciążenia ekonomicznego, który określa liczbę osób w wieku nieprodukcyjnym przypadającą na 100 osób w wieku produkcyjnym, wskazuje na jego spadkową tendencję (rys. 6). Ww. wskaźnik dla gminy Michałowice wyniósł w 2009 r. 58 osób i był o 15 osób mniejszy w porównaniu

z 2000 r. Takie wartości współczynnika świadczą o dobrej sytuacji ekonomicznej ludności badanej gminy.



Źródło: opracowanie własne.

**Rysunek 6** Wskaźniki obciążenia ekonomicznego i starości demograficznej w gminie Michałowice w latach 2000–2009

**Figure 6.** The rate of economic load and demographic senility in the Michałowice commune in the years 2000–2009

Jak wynika z tabeli 1, w gminie Michałowice występuje niewielki udział grup najstarszych – w wieku poprodukcyjnym tzn. mężczyźni w wieku 65 lat i więcej oraz kobiety w wieku 60 lat i więcej. Udział tych grup w latach 2000–2009 nieznacznie zmalał z 26% w 2000 r. do 22% w 2009 r. Procentowy udział ludności w wieku produkcyjnym w 2009 r. wyniósł 63,4%, natomiast procentowy udział ludności w wieku przedprodukcyjnym plasował się na poziomie 22,5%. Współczynnik feminizacji w badanej gminie wyniósł 102%, co świadczy o dość jednolitej strukturze ludności gminy ze względu na płeć.

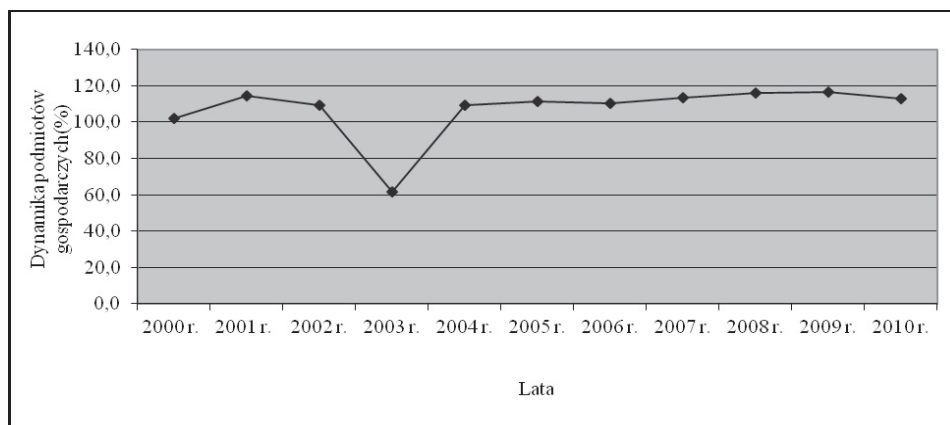
**Tabela 1.** Ludność gminy Michałowice wg. płci i ekonomicznych grup wieku w 2009 r.  
**Table 1.** The Inhabitants of Michałowice commune according to sex and economics age groups in the year 2009

| Wiek                           | ogółem | męż-<br>czyźni | kobiety | %<br>ogółem | %<br>mężczyźni | %<br>kobiety |
|--------------------------------|--------|----------------|---------|-------------|----------------|--------------|
| Przedprodukcyjny               | 1900   | 965            | 935     | 22,5        | 50,8           | 49,2         |
| Produkcyjny                    | 5357   | 2839           | 2518    | 63,5        | 53,0           | 47,0         |
| Poprodukcyjny                  | 1185   | 383            | 802     | 14,0        | 32,3           | 67,7         |
| Ogółem                         | 8442   | 4187           | 4255    | 100,0       | 49,6           | 50,4         |
| Współczynnik feminizacji = 102 |        |                |         |             |                |              |

Źródło: opracowanie własne na podstawie Rocznika Statystycznego woj. małopolskiego 2010.

Na przestrzeni ostatnich dziesięciu lat można zaobserwować systematyczny wzrost ogólnej liczby podmiotów gospodarczych na terenie gminy Michałowice. Zwiększająca się liczba podmiotów gospodarczych działających na terenie gminy, świadczy o aktywności mieszkańców i właściwym wykorzystywaniu walorów wynikających z położenia i dobrej sieci komunikacyjnej. Położenie w bezpośrednim sąsiedztwie Krakowa, istnienie podstawowych sieci infrastruktury techniczne daje potencjalne możliwości rozwoju funkcji przemysłowych przy uwzględnieniu ograniczeń, wynikających z ustanowionych na obszarze gminy stref ochronnych. Na obszarze gminy brakuje wyodrębnionych stref przemysłowych, dających możliwość ulokowania dużych zakładów produkcyjnych i usługowych. Na terenie gminy Michałowice działa 610 podmiotów gospodarczych. Działalność gospodarcza zgłaszana do ewidencji działalności gospodarczej to przede wszystkim:

- handel hurtowy i detaliczny – 185 podmiotów gospodarczych,
- budownictwo – 86 podmiotów gospodarczych,
- obsługa nieruchomości – 76 podmiotów gospodarczych,
- przetwórstwo przemysłowe – 72 podmiotów gospodarczych,
- transport – 55 podmiotów gospodarczych.



Źródło: opracowanie własne.

**Rysunek 1.** Wskaźniki dynamiki podmiotów gospodarczych w gminie Michałowice w latach 2000–2010

**Figure 7.** The rate of economic entities dynamics in the Michałowice commune in the years 2000–2010

Dane z rysunku 7 świadczą o sukcesywnym wzroście podmiotów gospodarczych na terenie gminy Michałowice. Wyjątek stanowi rok 2003 i 2010, kiedy wskaźniki dynamiki podmiotów gospodarczych spadły (o 47,5% porównując rok 2003 z 2002 r. oraz o 3,6% porównując rok 2010 z 2009). Generalnie jednak



liczba podmiotów gospodarczych w latach 2000–2010 wzrosła o 44,7%, a średnia dynamika podmiotów gospodarczych w tych latach wyniosła 106,9%.

### ZMIANY ZWIĄZANE Z URBANIZACJĄ KOMUNALNĄ

Z rozpoczęciem zmian przestrzennych związanych z urbanizacją terenów wiejskich mamy do czynienia zazwyczaj tuż po dokonaniu się znaczących i trwałych zmian ekonomicznych i społecznych. Głównymi przejawami urbanizacji przestrzennej są zmiany w użytkowaniu ziemi, fizjonomii zabudowy oraz morfologii miejscowości wiejskich. Do podstawowych wskaźników mówiących o stopniu zurbanizowania przestrzennego obszaru wiejskiego należy m.in. stopień wyposażenia terenu w urządzenia infrastruktury technicznej [Czarnecki 2009] oraz odsetek mieszkań wyposażonych w poszczególne elementy infrastruktury sieciowo – sanitarnej [Sokołowski 1999, Kamińska 2008]. Możemy tu mówić o komunalnym aspekcie zauważanych zmian. Od stopnia wyposażenia w infrastrukturę komunalną zależy bowiem tempo rozwoju zarówno istniejących, jak i potencjalnych funkcji gospodarczych wsi. Stymulowanie przez rozwój infrastruktury wielofunkcyjnego rozwoju wsi upodabnia warunku gospodarowania na wsi do warunków w mieście. [Brol 1996].

Stopień zaawansowania urbanizacji komunalnej gminy Michałowice oceniono na podstawie intensyfikacji działalności budowlanej, stopnia wyposażenia wsi w urządzenia infrastruktury technicznej oraz stopnia wyposażenia mieszkań w instalacje infrastruktury technicznej.

W ostatnich latach na obszarach wiejskich dynamicznie rozwija się ruch budowlany budownictwa mieszkaniowego, produkcyjnego i usługowego [Falkowski 2009]. Szczególnie intensywny ruch budowlany dotyczy gmin zlokalizowanych w pobliżu wielkich metropolii, w tym Krakowa. „Nowa zabudowa zmienia krajobraz wiejski, a szybkość jej pojawiania się jest jednym ze wskaźników urbanizacji przestrzennej wsi.” [Kamińska 2010]. Tendencja ta dotyczy również gminy Michałowice, gdzie w latach 2005–2008 można zaobserwować dynamiczny wzrost liczby wydawanych pozwoleń na budowę (tab. 2) Pozwolenia te dotyczyły przede wszystkim zabudowy mieszkaniowej, mieszkaniowo – usługowej oraz usługowej, w znacznie mniejszym stopniu natomiast infrastruktury technicznej i obsługi komunikacyjnej (tab. 4).

**Tabela 2.** Zestawienie ilościowe pozwoleń na budowę  
**Table 2.** Amount of the building permits

| Rok                      | 2000 | 2001 | 2002 | 2003 | 2004 | 2005 | 2006 | 2007 | 2008 | 2009 |
|--------------------------|------|------|------|------|------|------|------|------|------|------|
| Liczba wydanych pozwoleń | 144  | 134  | 78   | 109  | 82   | 131  | 202  | 304  | 305  | 140  |

Źródło: opracowanie własne na podstawie GUS oraz Zmiany Studium uwarunkowań i kierunków zagospodarowania przestrzennego gminy Michałowice.

**Tabela 3.** Pozwolenia na budowę w latach 2005–2009 w gminie Michałowice  
**Table 3.** The building permits in the Michałowice commune in the years 2005–2009

| Wydane pozwolenia (rok): | Powierzchnia gminy w ha objęta pozwoleniami na budowę dotyczącymi zabudowy mieszkaniowej i usługowej | Powierzchni terenów objętych pozwoleniami nie zabudowana w okresie sporządzania analizy |
|--------------------------|--|---|
| 2005                     | 14,96 ha   | 3,24 ha   |
| 2006                     | 21,65 ha   | 5,06 ha   |
| 2007                     | 64,16 ha   | 7,28 ha   |
| 2008                     | 42,05 ha   | 8,91 ha   |
| 2009                     | 30,58 ha   | 8,86 ha   |
| RAZEM                    | 173,4 ha   | 33,35 ha  |

Źródło: Zmiana Studium uwarunkowań i kierunków zagospodarowania przestrzennego gminy Michałowice.

**Tabela 4.** Pozwolenia na budowę w latach 2005–2009 w gminie Michałowice – typ zabudowy  
**Table 4.** The building permits in the Michałowice commune in the years 2005–2009 – type of buildings

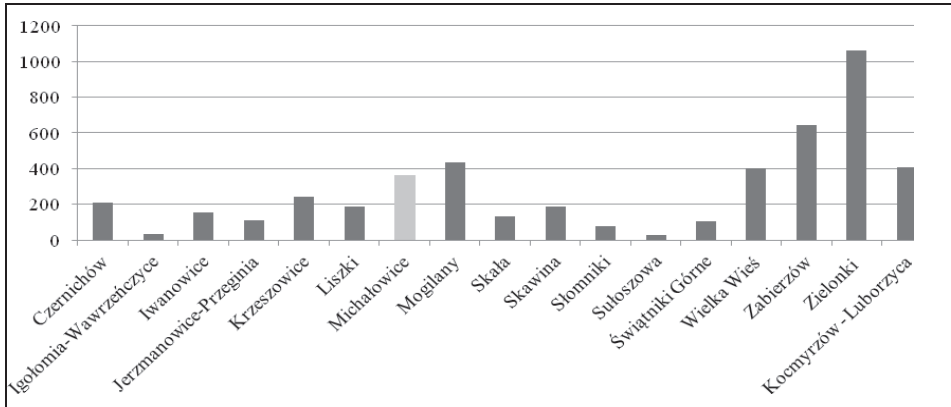
|   | Liczba pozwoleń w latach |      |      |      |      |
|---|--------------------------|------|------|------|------|
|   | 2005                     | 2006 | 2007 | 2008 | 2009 |
| Zabudowa mieszkaniowa jednorodzinna, budynki gospodarcze i garażowe | 61                       | 136  | 246  | 244  | 113  |
| Zabudowa usługowa i mieszkaniowo-usługowa                           |                          |      |      |      |      |
| Infrastruktura techniczna, obsługa komunikacyjna                    | 70                       | 66   | 58   | 61   | 27   |
| RAZEM   | 131                      | 202  | 304  | 305  | 140  |

Źródło: studium uwarunkowań i kierunków zagospodarowania przestrzennego gminy Michałowice.

Dane zawarte w tabelach 2, 3 i 4 pozwalają zauważyć, że najczęściej pozwoleń na budowę wydano w latach 2007 i 2008, jest to odpowiednio 304 i 305 pozwoleń. W porównaniu z rokiem 2005 liczba wydanych pozwoleń wzrosła w tym czasie niemal 2,5 krotnie. Wzrost ten miał związek z uchwalonymi w maju 2006 r. planami zagospodarowania przestrzennego gminy Michałowice, a co za tym idzie ułatwieniem procedury wydawania pozwoleń na budowę. Analizując ilość terenów, dla których wydano pozwolenia na budowę, warto zaznaczyć, iż gmina, w dotychczasowych dokumentach planistycznych posiada znaczne powierzchnie nieskonsumowanych terenów wskazanych pod zabudowę.

O intensywnym rozwoju działalności budowlanej na terenie gminy świadczy ponadto liczba nowych mieszkań oddanych do użytkowania w ostatnich latach. W latach 2008–2010 w przedmiotowej gminie do użytku oddano 366

mieszkań. Liczba ta plasuje gminę Michałowice na 6 miejscu wśród pozostałych gmin wiejskich powiatu krakowskiego. Rysunek 8 przedstawia liczbę mieszkań oddanych do użytku w latach 2008–2010 w gminach wiejskich oraz na obszarach wiejskich gmin miejsko – wiejskich powiatu krakowskiego.



Źródło: opracowanie własne na podstawie Banku Danych Lokalnych GUS 2011.

**Rysunek 8.** Liczba mieszkań nowo oddanych do użytku w latach 2008–2010 w powiecie krakowskim

**Figure 8.** Amount of the commissioning flat in the Cracow county in the years 2008–2010

Analiza rysunku 8 pozwala zauważyć, że w gminach bezpośrednio graniczących z miastem Krakowem liczba oddanych do użytku mieszkań jest znacznie większa, niż w gminach nie będących jego bezpośrednim sąsiadem. Zdecydowanym liderem jest tutaj granicząca z Michałowicami gmina Zielonki, o której mówi się, iż jest "zieloną sypialnią wielkiego Krakowa". Najmniej mieszkań zostało natomiast oddanych do użytku w gminie Sułoszowa, oddalonej od Krakowa o 37 km.

Do oceny poziomu rozwoju infrastruktury technicznej oraz zasobów mieszkaniowych wykorzystano sześć cech diagnostycznych. Dla porównania między sobą poszczególnych gmin powiatu krakowskiego wykorzystano średnie znormalizowane wartości cech. W ten sposób stworzono tzw. syntetyczny miernik poziomu rozwoju, dzięki któremu poziom rozwoju infrastruktury technicznej oraz zasobów mieszkaniowych każdej gminy wyrażony jest za pomocą jednej liczby. W badaniu uwzględniono wszystkie gminy wiejskie oraz obszary wiejskie gmin miejsko – wiejskich powiatu krakowskiego.

Podstawowe źródło informacji stanowiły dane statystyczne GUS.

Do stworzenia miernika rozwoju wykorzystano następujące cechy:

$X_1$  – odsetek ogółu ludności gminy korzystającej z sieci wodociągowej,

$X_2$  – odsetek ogółu ludności gminy korzystającej z sieci kanalizacyjnej,  
 $X_3$  – odsetek ogółu ludności gminy korzystającej z sieci gazowej,  
 $X_4$  – odsetek mieszkań wyposażonych w łazienkę,  
 $X_5$  – odsetek mieszkań wyposażonych w instalacje centralnego ogrzewania,

$X_6$  – średnia powierzchnia użytkowa mieszkania przypadająca na 1 osobę.

Interpretacja otrzymanych wyników opiera się na zasadzie: im większą wartość przyjmuje opracowany dla danej gminy miernik, tym jej poziom rozwoju uznajemy za wyższy. Wartości miernika zostały obliczone dla roku 2010 i przedstawione w tabeli 5.

**Tabela 5.** Wartości mierników analizowanych zmiennych oraz syntetycznego miernika rozwoju  
**Table 5.** Measure values of the analyzed variables and the synthetic development indicator

| Gmina                               | $X_1$ | $X_2$ | $X_3$ | $X_4$ | $X_5$ | $X_6$ | Mr    | grupa |
|-------------------------------------|-------|-------|-------|-------|-------|-------|-------|-------|
| Czernichów                          | -0,10 | 0,53  | -1,62 | -0,61 | -0,64 | 0,24  | -0,36 | II    |
| Igołomia-Wawrzeńczyce               | -3,32 | -1,04 | 0,21  | -0,55 | -0,51 | -0,35 | -0,93 | I     |
| Iwanowice                           | 0,45  | -1,02 | -1,01 | -1,27 | -0,81 | -0,24 | -0,65 | II    |
| Jerzmanowice-Przebinia              | 1,00  | -0,08 | 0,32  | 0,23  | -0,41 | -1,09 | -0,01 | III   |
| Kocmyrzów-Luborzyca                 | 0,23  | -1,08 | 0,54  | 0,52  | 0,64  | 0,37  | 0,20  | III   |
| Krzyszowice<br>- obszar wiejski     | 0,66  | 0,26  | 0,47  | 0,33  | 0,14  | -0,77 | 0,18  | III   |
| Liszki                              | -0,17 | 0,62  | 0,87  | 0,12  | 0,15  | -0,52 | 0,18  | III   |
| Michałowice                         | 0,64  | -0,75 | 0,65  | 0,50  | 0,82  | 1,83  | 0,62  | III   |
| Mogilany                            | -0,50 | 0,46  | 0,81  | 0,91  | 0,80  | 0,46  | 0,49  | III   |
| Skała - obszar wiejski              | 0,58  | 0,13  | -0,13 | -1,04 | -1,41 | -0,18 | -0,34 | II    |
| Skawina - obszar wiejski            | -0,33 | -0,82 | 0,37  | 0,86  | 0,77  | -0,97 | -0,02 | II    |
| Słomniki - obszar wiejski           | -0,98 | -1,08 | -2,17 | -1,12 | -1,48 | -0,77 | -1,27 | I     |
| Sułoszowa                           | 0,67  | 0,32  | -0,97 | -2,00 | -1,49 | -0,94 | -0,74 | I     |
| Świątniki Górne<br>- obszar wiejski | 0,01  | -1,08 | 0,48  | -0,59 | -0,51 | -0,84 | -0,42 | I     |
| Wielka Wieś                         | 0,80  | 0,86  | 1,26  | 1,00  | 1,29  | 0,90  | 1,02  | IV    |
| Zabierzów                           | 0,20  | 2,24  | 0,97  | 1,15  | 0,94  | 0,48  | 1,00  | IV    |
| Zielonki                            | 0,16  | 1,53  | 0,92  | 1,56  | 1,71  | 2,41  | 1,38  | IV    |

Źródło: opracowanie własne na podstawie Banku Danych Lokalnych GUS 2011.

Wartości syntetycznego miernika rozwoju wahały się od -1,27 do 1,38, co świadczy o dużym zróżnicowaniu badanych gmin.

W zależności od uzyskanych wartości miernika, gminy podzielono na 4 grupy:

1. gminy o niskim stopniu rozwoju infrastruktury technicznej oraz zasobów mieszkaniowych

$$Mr < -0,60,$$

2. gminy o średnim stopniu rozwoju infrastruktury technicznej oraz zasobów mieszkaniowych

$$-0,59 < Mr < 0,06,$$

3. gminy o wysokim stopniu rozwoju infrastruktury technicznej oraz zasobów mieszkaniowych

$$0,07 < Mr < 0,72$$

4. gminy o bardzo wysokim stopniu rozwoju infrastruktury technicznej oraz zasobów mieszkaniowych

$$Mr > 0,72.$$

Gmina Michałowice zajmuje pierwsze miejsce wśród dominującej III grupy gmin. Poziom rozwoju infrastruktury technicznej oraz zasobów mieszkaniowych można tu uznać za wysoki. Syntetyczny miernik rozwoju w badanej gminie wynosi 0,62 – co stanowi czwarty wynik wśród obszarów wiejskich powiatu krakowskiego. Do szczególnych walorów opisywanej gminy należy bardzo dobre wyposażenie w sieć wodociągową (wartość miernika równa 0,64, co daje 4 miejsce wśród badanych obszarów) oraz gazową. Do mocnych stron gminy należy także zaliczyć sytuację mieszkaniową jej mieszkańców. Pod względem średniej powierzchni użytkowej mieszkania na 1 osobę, gmina Michałowice zajmuje wśród badanych obszarów wysokie, drugie miejsce. Większość mieszkań wyposażonych jest w łazienkę, a także w instalację centralnego ogrzewania. Za najslabiej rozwiniętą należy uznać sieć kanalizacyjną. Odsetek ludności korzystającej z sieci kanalizacyjnej w roku 2010 wynosi zaledwie 7%, jest to wartość ponad trzykrotnie niższa, od średniej wartości obliczonej dla wszystkich gmin wiejskich województwa małopolskiego (24,2 %). Wartości wskaźników opisujących cechy diagnostyczne w latach 2003–2010 gminy Michałowice zestawiono w tabeli 6.

**Tabela 6.** Charakterystyka badanej zbiorowości. Gmina Michałowice 2003–2010  
Table 6. Characterization of the investigated population.  
Michałowice commune in the years 2003–2010

| Cecha diagnostyczna | 2003 | 2004 | 2005 | 2006 | 2007 | 2008 | 2009 | 2010 |
|---------------------|------|------|------|------|------|------|------|------|
| X <sub>1</sub>      | 87,4 | 89,4 | 89,7 | 90,0 | 90,9 | 91,4 | 91,8 | 92,1 |
| X <sub>2</sub>      | 5,3  | 5,6  | 5,6  | 5,8  | 6,0  | 6,1  | 6,2  | 7,0  |
| X <sub>3</sub>      | 75,6 | 65,9 | 71,7 | 72,1 | 72,7 | 73,4 | 75,4 | 75,7 |
| X <sub>4</sub>      | 81,0 | 81,4 | 81,9 | 82,6 | 83,4 | 84,2 | 84,8 | 85,6 |
| X <sub>5</sub>      | 74,6 | 74,7 | 75,5 | 75,7 | 75,1 | 75,5 | 76,4 | 77,7 |
| X <sub>6</sub>      | 30,0 | 30,3 | 31,0 | 32,2 | 33,7 | 35,6 | 36,6 | 38,6 |

Źródło: opracowanie własne na podstawie Banku Danych Lokalnych GUS 2011.

### PODSUMOWANIE

Położenie gminy Michałowice przy granicy z miastem Krakowem bez wątpienia stwarza unikalne możliwości rozwoju i jest głównym motorem zmian społeczno-gospodarczych badanego obszaru. Z punktu widzenia przemian społecznych rozwój gminy odzwierciedla stały wzrost liczby ludności, dodatni przyrost naturalny oraz korzystna struktura wiekowa. Gmina Michałowice może ponadto poszczycić się poprawą sytuacji ekonomicznej (spadek wartości współczynnika obciążenia ekonomicznego) oraz stałym, dynamicznym wzrostem liczby podmiotów gospodarczych. W stosunku do przemian związanych z urbanizacją przestrzenną, w tym komunalną badanego obszaru na szczególną uwagę zasługuje znaczna intensyfikacja procesu budowlanego. Szczególne natężenie wspomnianego wcześniej zjawiska ma miejsce w latach 2007–2008 i związane jest z uchwaleniem planów miejscowych. Komunalny aspekt urbanizacji rozpatrzono w odniesieniu do syntetycznego miernika rozwoju infrastruktury technicznej i zasobów mieszkaniowych. Przeprowadzona analiza pozwoliła wyodrębnić IV grupy gmin zróżnicowanych pod względem stopnia rozwoju. Gmina Michałowice została sklasyfikowana jako gmina grupy III tj. gminy o wysokim stopniu rozwoju infrastruktury technicznej oraz zasobów mieszkaniowych.

Materiały uzyskane dzięki monitorowaniu stanu rozwoju gmin mogą być cenną wskazówką nie tylko dla mieszkańców i władz danego terenu, ale także dla inwestorów zewnętrznych.

Przedstawienie dysproporcji pomiędzy sąsiadującymi terenami, pozwala motywować do działania jednostki odznaczające się słabszym rozwojem. Szczególnie ważna jest tu aktywność organów administracji samorządowej, które powinny przeciwdziałać rozwarstwieniu poziomu rozwoju społecznego i gospodarczego w zakresie podlegających im obszarów.

---

**BIBLIOGRAFIA**

- Brol R., 1996, *Procesy urbanizacji wsi polskiej. Monografie i opracowania*. Wyd. AE. Wrocław.
- Czarnecki A., 2009, *Rola urbanizacji w wielofunkcyjnym rozwoju obszarów wiejskich*, IRWiR PAN, Warszawa.
- Falkowski J., 2009, *Przekształcenia funkcjonalno-przestrzenne obszarów wiejskich w strefach podmiejskich obszarów metropolitalnych Polski*, [w:] Komornicki T., Kulikowski R. (red), *miejsce obszarów wiejskich w zagospodarowaniu przestrzennym*, Studia Obszarów Wiejskich, t. 18.
- Kamińska W., 2008, *Obszary wiejskie objęte semiurbanizacją w województwie świętokrzyskim*, [w:] Markowski T., Strzelecki Z., (red.), *Obszary urbanizacji i semiurbanizacji wsi polskiej, a możliwości ich rozwoju w ramach PROW 2007-2013*, Studia KPZK PAN, t. CXIX.
- Kamińska W., 2010, *Przestrzenne zróżnicowanie kapitału ludzkiego i społecznego na obszarach wiejskich województwa świętokrzyskiego*, [w:] Kamińska W., Heffner K., (red.) *Kapitał ludzki i społeczny w procesie rozwoju obszarów wiejskich*. Studia KPZK PAN, Warszawa, vol. CXXXVI.
- Sokołowski D., 1999, *Zróżnicowanie zbioru małych miast i większych osiedli wiejskich w Polsce w ujęciu koncepcji kontinuum wiejsko-miejskiego*, UMK, Toruń.
- Studium Uwarunkowania i Kierunków Zagospodarowania Przestrzennego Gminy Michałowice-projekt*, Rada Gminy Michałowice, Michałowice 2011, s. 64–65.
- Zmiana Studium Uwarunkowania i Kierunków Zagospodarowania Przestrzennego Gminy Michałowice-projekt*, Michałowice 2011, s. 101–102.

dr Julia Gorzelany-Plesińska  
Tel: 606 39 60 93  
e-mail: j.gorzelany-plesinska@ur.krakow.pl

Mgr inż. Renata Różycka  
Tel: 503-738-706  
e-mail: rozycka.renata@gmail.com

Katedra: Gospodarki Przestrzennej i Architektury Krajobrazu  
Uniwersytet Rolniczy  
Adres: ul. Balicka 253c  
30-149 Kraków