

Ptaki

Agnieszka Parapura

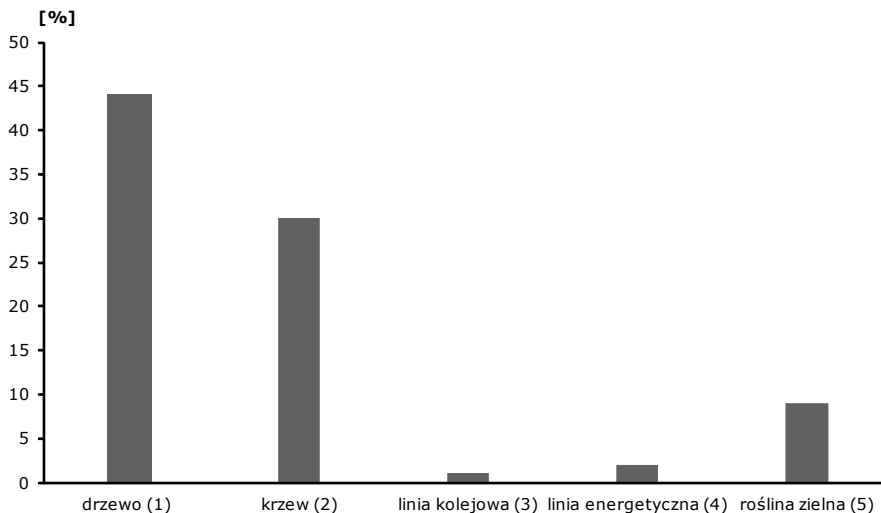
MIEJSCA ŚPIEWU SAMCÓW DZIWONII *ERYTHRINA ERYTHRINA* W DOLINIE KOSTRZYŃNIA

Dolina Kostrzyna to obszar podlegający ochronie w ramach sieci Natura 2000 PLB140009 o powierzchni 14 376,13 ha. Zlokalizowana jest na Nizinie Południowopodlaskiej (Kondracki 2002), na zachód od Siedlec. Większość terenu (ok. 75%) zajmują ekstensywnie użytkowane tereny rolnicze (SDF Dolina Kostrzyna), z czego większość stanowią łąki poprzecinane dopływami Kostrzyna oraz rowami melioracyjnymi. W miejscowościach Gałki – Słuchocin, Rudka, Szostek znajdują się kompleksy stawów rybnych nastawionych na hodowlę karpia. Na niewielkich obszarach zachowane są torfowiska oraz turzycowiska. Pozostałą część terenu zajmują lasy (ok. 23%) oraz wieś. Przez obszar ten przebiega droga krajowa nr 2 a także linia kolejowa nr 2 Warszawa – Terespol. Dolny bieg rzeki Kostrzyń (44,8 km) naturalnie meandruje i otacza go roślinność łąkowa. Przy nurcie znajdują się gęste zarośla złożone z pokrzywy zwyczajnej *Urtica dioica*, wiązówki błotnej *Filipendula ulmaria* i wierzb *Salix spp.* poprzęplata kolczurką kłapowaną *Echinocystis lobata* oraz chmielem zwyczajnym *Humulus lupulus*. Obszar środkowej części doliny rozszerza się obejmując liczne łąki na przemian z rowami melioracyjnymi i pojedynczo rosnącymi krzaczastymi wierzbami. Górny bieg rzeki jest uregulowany od czasów II wojny światowej. Połowa długości rzeki ma sztuczny charakter. Przy wyprostowanym nurcie często nie ma wyższej roślinności, brzegi są wykaszane.

Dziwonia *Erythrina erythrina* jest jednym z ważniejszych gatunków będących przedmiotem ochrony na tym obszarze. Jej populacja stanowi tu około 1% populacji krajowej (114-150 par) (Dombrowski *et al.* 2011).

Opisując lokalizację wokalnych samców odnotowywano obiekty na których przebywał śpiewający ptak a także ich wysokość. Oznaczano również gatunek rośliny, ulistnienie gałęzi lub brak; a także określano wysokość na której śpiewał samiec oraz jego stopień wybarwienia (N = 87) dla 54 śpiewających samców z obszaru Natura 2000 Dolina Kostrzyna w okresie maj – czerwiec 2015 roku. Łącznie na tym obszarze odnotowano 73 samce o zróżnicowanym śpiewie (Parapura 2018, Parapura *et al.* 2018).

Preferowane przez dziwonie były jedne z najwyższych lub najwyższe punkty w obrębie terytorium. Zazwyczaj były to drzewa (51,2%) i krzewy (34,9%). Zdarzały się również osobniki śpiewające na linii energetycznej oraz na trakcji elektrycznej linii kolejowej, a także na innych roślinach – głównie trzcinie pospolitej *Phragmites australis* (ryc. 1).



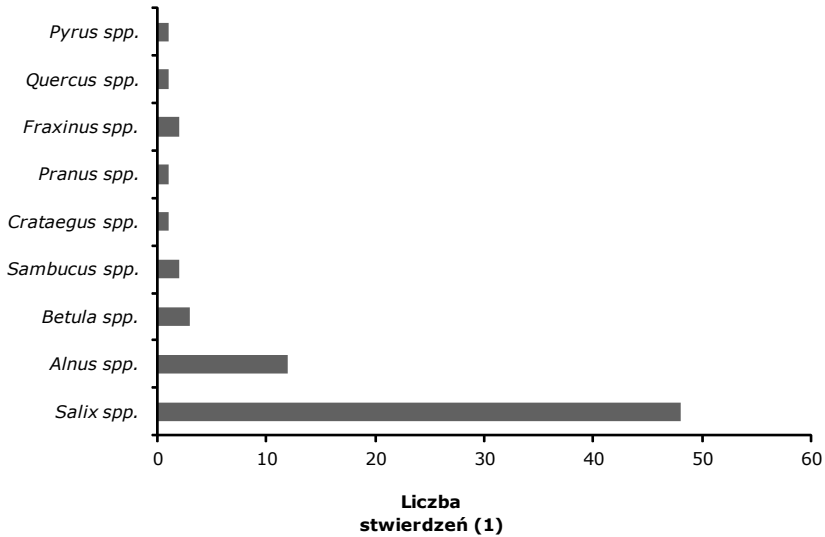
Ryc. 1. Obiekty, na których przebywał śpiewający samiec, N = 86

Fig. 1. Objects on which singing males occurred, N = 86. (1) – Tree, (2) – Shrub, (3) – Railway line, (4) – Power line, (5) – Herbaceous plant

Uwzględniając drzewa i krzewy, największym udziałem odznaczały się wierzby – 60,6% (ryc. 2). Znaczna część śpiewających dziwonii przebywała na olszach *Alnus sp.* Nieliczne obserwacje dotyczyły brzozy *Betula sp.*, bzu *Sambucus spp.*, głogu *Crataegus sp.*, czeremchy *Padus sp.*, jesionu *Fraxinus sp.*, dębu *Quercus sp.*, gruszy *Pyrus sp.* Interesującą obserwacją była para przebywająca kilka metrów w głąb lasu sosnowego, gdzie samiec śpiewał na dębie. Znaczna część samców śpiewała na obumarłych, bezlistnych gałęziach – 24,7%, w miejscach bardzo wyeksponowanych.

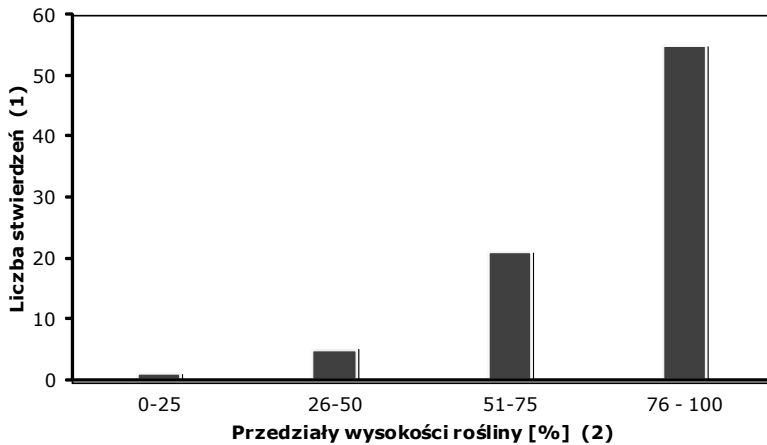
Odnotowano przypadki (N = 4), w których samce śpiewały w głębi krzewu, nie chcąc się eksponować. Były to wyłącznie samce niewybarwione.

Śpiewające samce dziwonii odnotowywano na wysokości 0,3-20 m (\bar{x} = 5,16 m, SD = 4,05). Uwzględniając podział wysokości roślin na 4 poziomy (każdy poziom zajmował 25% wysokości) okazało się, że aż 56% samców wykorzystywało najwyższą partię krzewu lub drzewa (ryc. 3).



Ryc. 2. Udział poszczególnych gatunków drzew i krzewów wykorzystywanych przez dziwonię podczas śpiewu, N = 71

Fig. 2. Share of different tree and shrub species used by singing common rosefinches, N = 71. (1) – Number of records



Ryc. 3. Liczba śpiewających samców pogrupowana na poszczególne przedziały wysokości rośliny, na której przebywały, N = 82

Fig. 3. Number of singing males grouped according to the plant height on which they occurred, N = 82, (1) – Number of records, (2) – Plant height range [%]

Samce najczęściej śpiewały z wierzchołków wierzb oraz olsz. Podobne wyniki stwierdzono też w rejonie Jeziora Drużno (Pestka *et al.* 2016), gdzie przeważały te same gatunki roślin wśród preferowanych przez śpiewające dziwonie. Olsza była też jednym z głównych gatunków wybieranych przez dziwonie do umiejscowienia gniazda w badaniach przeprowadzonych na terenie Stawów Podgórzynskich 12,2% (Zajac 2006). Podobnie prezentują się wyniki ze średnią wysokością znad Jeziora Drużno – 5 m (1-20), Dolina Kostrzynia 5,16 m (0,3-20).

Interesujące są obserwacje samców niewybarwionych śpiewających w głębi gęstego krzewu. Były zupełnie ukryte co w pierwszej chwili uniemożliwiało dostrzeżenie śpiewającego ptaka.

Literatura

- Dombrowski A., Kot H., Kot Cz. 2011. Awifauna Doliny Kostrzynia w roku 2010. Kulon 16: 41-62.
- Parapura A. 2018. Variety of song characteristics of the Common Rosefinch *Erythrina erythrina* in the Kostrzyń Valley in 2015 Kulon 23: 1-11.
- Parapura A., Mitrus C., Goławski A. 2018. Older males of Common rosefinch *Erythrina erythrina* (Pallas, 1770) (Aves: Passeriformes) Sing Longer Strophes than Younger Individuals. Acta Zoologica Bulgarica 70(4): 535-538.
- Pestka Z., Jakubas D., Wojczulanis-Jakubas K. 2016. Habitat preferences of singing males of the Common rosefinch *Carpodacus erythrinus* in Żuławy Elbląskie. International Sopot Youth Conference. Institute of Oceanology Polish Academy of Science. Department of Vertebrate Ecology and Zoology. Faculty of Biology. University of Gdańsk.
- Zajac K. 2006. Ekologia rozrodu dziwonii *Carpodacus erythrinus* na Stawach Podgórzynskich. Ptaki Śląska 16: 5-16.

Adres autora:

Kepa 38, 08-130 Kotuń, e-mail: agnieszkaparapura@interia.pl

SINGING POSTS OF THE COMMON ROSEFINCH MALES *ERYTHRINA ERYTHRINA* IN THE KOSTRZYŃ VALLEY

Summary

The study on the male singing posts was carried out in the Natura 2000 “Kostrzyń Valley” area in 2015. Birds mainly sang on the highest objects in the territory – particularly trees (51.2%) and shrubs (34.9%). Among them, willows were preferred – 60.6%. Singing males were observed at the height of 0.3-20 m. It turned out that as many as 56% of males used the top of the shrub or tree.

Key words: *Erythrina erythrina*, song, Kostrzyń Valley, singing males.

Received – June 2019, accepted – October 2019