

**KATARZYNA GLAZAR, KRZYSZTOF POLOWY**

## **Determinanty korzystania z usług audytu w sektorze leśnym**

Determinants of the audit application by forest companies

### **ABSTRACT**

Glazar K., Polowy K. 2017. Determinanty korzystania z usług audytu w sektorze leśnym. Sylwan 161 (7): 600-608.

The article presents the essence and importance of internal audit as well as the incentives to use it in forest companies. The research utilizes the database of enterprises, which submitted their offers in the process of the best bid selection during the procedures of public procurement in the field of forestry (forest management, forest protection including fire prevention, timber harvest and logging, soil preparation, nursery works and seed collection) for years 2012-2016 in Regional Directorate of the State Forest in Gdańsk (N Poland). The database consisted of 103 firms that participated in 75 tender procedures in 15 forest districts. Basing on the analysis of tenders for forest services, an activity of forest companies was assessed, with the emphasis on companies fulfilling the requirements of the Reliable Forest Enterprise certification. Furthermore, the tenders criteria were evaluated taking into account their number, type and weight. In the analyzed procedures following criteria were used: price, execution of works only by employed staff (logging and extraction, tree cutters and machinery operators as well as supervisors), fulfilling the requirements of Reliable Forest Enterprise certificate, supervisor with forestry education, experience of the company (value of completed services), and ownership of specialized equipment (multi-task machinery, horses). Certain weights were attributed to all of the above mentioned criteria. The analysis of companies activity showed, that the noticeable decrease in number of offers for tenders in 2016 is a reaction to a new tender criterion – Reliable Forest Enterprise certificate, with the assumed weight of 20%. Another relatively new criterion was the condition, that all persons used to carry out the forest works had to be contractually employed by the company. Both these criteria decreased the weight of price criterion by average 30% comparing to previous years. The presence of these new criteria increased the number of non-price criteria by average of 1 comparing to previous years, and contributed to the unification of non-price criteria used in Regional Directorate of the State Forest in Gdańsk.

### **KEY WORDS**

forest companies, certification, forest services, tenders, criteria

### **ADDRESSES**

Katarzyna Glazar – e-mail: [katmac@up.poznan.pl](mailto:katmac@up.poznan.pl)  
Krzysztof Polowy

Katedra Techniki Leśnej, Uniwersytet Przyrodniczy w Poznaniu; ul. Wojska Polskiego 71c, 60-625 Poznań

## **Wstęp**

Rozwój prywatnego sektora leśnego w Polsce był integralną częścią przemian ekonomiczno-organizacyjnych gospodarki leśnej, które miały miejsce w latach 90. ubiegłego wieku [Kocel

2000, 2010, 2013; Więsik 2000; Łyp, Zychowicz 2007; Więsik, Wójcik 2008; Zastocki i in. 2012; Glazar, Polowy 2015]. Ówczesna polityka Państwowego Gospodarstwa Leśnego Lasy Państwowe (PGL LP) sprzyjała kreowaniu rynku usług leśnych. Działalność nowo powstałych firm wspierały tworzone przez Lasy Państwowe (LP) instrumenty pomocy finansowej i pozafinansowej. Przełomem w rozwoju sektora usług leśnych było przystąpienie Polski do Unii Europejskiej i obowiązek stosowania przez jednostki organizacyjne LP przepisów prawa zamówień publicznych [Ustawa... 2004; Glazar, Iwanicki 2016]. Pozbawienie jednostek LP możliwości kreowania pożądanych rozwiązań technicznych i technologicznych oraz daleko idące zbiurokratyzowanie procesu kontraktacji i rozliczania prac doprowadziło do obniżenia jakości usług, poziomu bezpieczeństwa i humanizacji pracy [Grodecki 2008]. W wyniku stosowania ceny jako jedynego kryterium wyboru ofert nastąpił wzrost nieuczciwej konkurencji i destabilizacja firm leśnych, a także wzrost ryzyka prowadzenia działalności gospodarczej w tym obszarze [Glazar, Iwanicki 2016].

Jednym z instrumentów mogących wpłynąć na poprawę warunków funkcjonowania przedsiębiorstw sektora usług leśnych, a jednocześnie poprawić jakość świadczonych usług, jest audyt zewnętrzny niezależny, czyli audyt certyfikujący. W Polsce pierwszy zapis o posiadaniu bądź poczynieniu starań o uzyskanie licencji pojawił się w Zarządzeniu... [2002]. Licencjonowanie usługowych firm leśnych uznano za istotne rozwiązanie wspomagające proces kształtowania profesjonalnego i stabilnego rynku usług leśnych. Zarząd Główny Stowarzyszenia Przedsiębiorców Leśnych w uzgodnieniu z Dyrekcją Generalną Lasów Państwowych wyznaczył audytorów pochodzących z trzech ośrodków akademickich (obecnego Uniwersytetu Rolniczego w Krakowie, obecnego Uniwersytetu Przyrodniczego w Poznaniu i Szkoły Głównej Gospodarstwa Wiejskiego w Warszawie). Kryteriami do uzyskania licencji były m.in. kwalifikacje właściciela i pracowników, jakość wykonywanych prac oraz wyposażenie techniczne. Ze względu na wysoki koszt uzyskania licencji, skomplikowane procedury procesu licencyjnego, brak inspiracji nadleśnictw do stosowania nowoczesnych technologii wykonawczych, które zmuszałyby firmy do zmiany lub modernizacji wyposażenia technicznego i podejmowania działań mających na celu podnoszenie kwalifikacji zawodowych personelu, a przede wszystkim ze względu na niechonorowanie licencji przy ubieganiu się o zlecenia podczas przystępowania do przetargów, ta forma certyfikacji nie cieszyła się dużym zainteresowaniem [Kocel 2013a].

Dziesięć lat później podjęto kolejną próbę zastosowania tego instrumentu w celu poprawy warunków funkcjonowania sektora usług leśnych. W ramach projektu Rzetelne Przedsiębiorstwo Leśne (RPL) opracowano model certyfikacji zakładający audytowanie przedsiębiorstw leśnych przez niezależnych audytorów w obszarze legalności zatrudnienia, profesjonalizmu usług, bezpieczeństwa i higieny pracy oraz ochrony środowiska naturalnego. Projekt został wdrożony na terenie RDLP w Gdańsku, a przystąpienie do audytu było dobrowolne. Firmy, które przeszły pozytywnie procedury certyfikacyjne, otrzymywały poświadczenie o spełnieniu standardu RPL.

Celem pracy było przedstawienie istoty i znaczenia audytu zewnętrznego, a także wskazanie przesłanek do jego stosowania na rynku usług leśnych.

## **Materiał i metody**

Analizę danych przeprowadzono z wykorzystaniem skonstruowanej w tym celu bazy przedsiębiorstw, w skład której wchodziły podmioty wyszczególnione jako „Wykonawcy, którzy złożyli oferty” w „Ogłoszeniach o wyborze najkorzystniejszej oferty” pochodzących z postępowań o udzielenie zamówienia publicznego na usługi w zakresie gospodarki leśnej (zagospodarowanie lasu, ochrona lasu, w tym ppoż., pozyskanie, zrywka, przygotowanie gleby, prace szkółkarskie i zbiór nasion) wykonywane w latach 2012-2016 na terenie RDLP w Gdańsku.

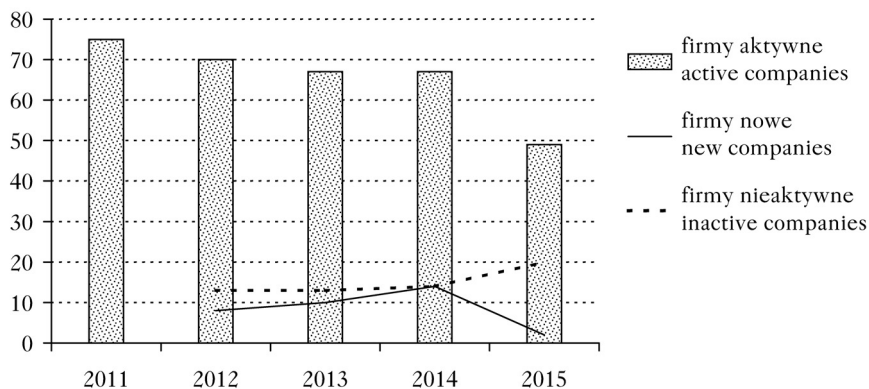
Bazę stanowiły 103 firmy, które uczestniczyły ogółem w 75 postępowaniach przetargowych organizowanych przez 15 nadleśnictw. Na podstawie analizy udziału w postępowaniach dokonano oceny aktywności firm na rynku usług leśnych na terenie RDLP w Gdańsku w latach 2011-2015, z uwzględnieniem aktywności firm posiadających poświadczenie spełnienia standardu RPL. Ponadto dokonano analizy postępowań, w których uczestniczyli przedsiębiorcy, oceniając kryteria wyboru ofert ze względu na ich liczbę, rodzaj i wagę.

## Wyniki

Oferty w postępowaniach na usługi leśne na terenie RDLP w Gdańsku składało w latach 2011-2014 średnio 70 firm rocznie (ryc. 1). Wyraźny spadek zaobserwowano w roku 2015 – wówczas w odniesieniu do roku 2014 udział firm leśnych w postępowaniach zmniejszył się o około 27%. Analizując aktywność firm w postępowaniach w latach 2012-2013, stwierdzono, że firmy rezygnujące z udziału w postępowaniach w kolejnym roku (firmy nieaktywne) dominowały w stosunku do liczby firm nowych wśród składających oferty. Mimo że obie kategorie wykazywały tendencje wzrostowe, to liczba przedsiębiorstw nowych w postępowaniach rosła szybciej. W roku 2014 nastąpiło zrównanie (liczba firm aktywnych i nieaktywnych wynosiła 14). Zdecydowaną zmianę trendu zaobserwowano w roku 2015, kiedy to różnica między liczbą firm rezygnujących z udziału w postępowaniach a liczbą firm nowych wyniosła 18. Z udziału w postępowaniach zrezygnowały głównie firmy, które działały na rynku usług leśnych w analizowanym okresie 4 lata (45% firm) i rok (40% firm). Pozostałe to firmy aktywne na rynku w okresie 2 lat (ryc. 2). Tylko jedna z rezygnujących firm posiadała poświadczenia o spełnieniu standardu RPL. Z kolei wśród firm składających oferty na rok 2016 poświadczenie o spełnieniu standardu RPL posiadało 41 firm (84%).

Analizując aktywność firm leśnych w okresie 2011-2015, stwierdzono, że trzon sektora usług leśnych na obszarze RDLP w Gdańsku stanowiło 39 firm, z których 33 poddały się audytowi zewnętrznemu (ryc. 2). Firmy, które zrezygnowały z uzyskania poświadczenia o spełnieniu standardu RPL, w większości (67%) ubiegały się o pakiety specjalistyczne typu gospodarstwo szkółkarskie czy łowiectwo.

W analizowanych postępowaniach przy wyborze ofert kierowano się następującymi kryteriami: cena, realizacja przedmiotu zamówienia za pomocą osób zatrudnionych na podstawie umowy o pracę

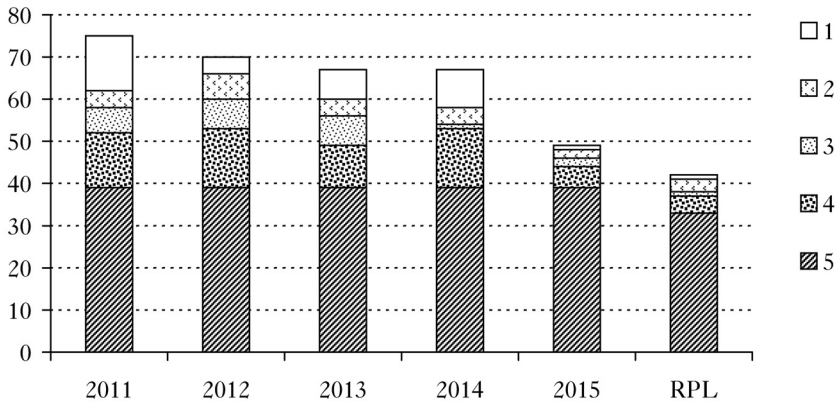


Ryc. 1.

Aktywność firm leśnych na obszarze RDLP w Gdańsku w latach 2011-2015

Activity of forest companies in the Regional Directorate of the State Forests (RDSF) in Gdańsk in years 2011-2015

(pozyskanie i zrywka, drwale i operatorzy, pracownicy nadzoru), spełnienie warunków określonych w standardzie Rzetelnego Przedsiębiorstwa Leśnego, osoba nadzorująca z wykształceniem leśnym, doświadczenie własne (wartość usługi) i własny sprzęt specjalistyczny (maszyny wielooperacyjne, konie), którym przypisywano określone wagi (ryc. 3). Pojawienie się w postępowaniach na rok 2016 kryterium dotyczącego spełnienia standardu RPL z wagą 20% oraz kryterium dotyczącego realizacji przedmiotu zamówienia za pomocą osób zatrudnionych na podstawie umowy o pracę, również z wagą 20%, spowodowało zmniejszenie wagi kryterium ceny średnio o 30% w stosunku do roku poprzedniego.

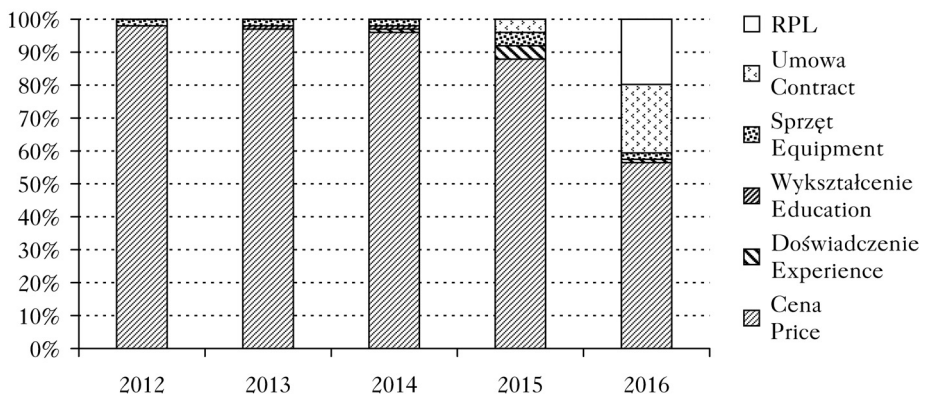


**Ryc. 2.**

Struktura aktywnych firm leśnych na obszarze RDLP w Gdańsku w latach 2011-2015 z uwzględnieniem czasu działania na rynku (1-5 lat)

Structure of the active forest companies in RDSL in Gdańsk in years 2011-2015 with regard to the length of the presence on the market (1-5 years)

RPL – firmy spełniające standard Rzetelne Przedsiębiorstwo Leśne  
RPL – companies with Reliable Forest Enterprise certificate



**Ryc. 3.**

Średnie wagi poszczególnych kryteriów w postępowaniach na usługi leśne na terenie RDLP w Gdańsku w latach 2012-2016

Average weights for individual criteria in tenders for forest services in RDSL in Gdańsk in years 2012-2016

RPL – firmy spełniające standard Rzetelne Przedsiębiorstwo Leśne  
RPL – companies with Reliable Forest Enterprise certificate

Analizując dane z lat 2012-2016, stwierdzono, że liczba nadleśnictw stosujących kryteria pozacenowe z każdym kolejnym rokiem rosła, aż do roku 2015, w którym wszystkie nadleśnictwa RDLP w Gdańsku zastosowały kryteria pozacenowe (tab. 1). W roku 2015 zwiększyła się w stosunku do roku 2014 również średnia waga kryteriów pozacenowych – z 8 do 13%. Średnia waga kryteriów pozacenowych w roku 2016 wzrosła do 43%.

Obecność w postępowaniach na rok 2016 kryterium dotyczącego spełnienia standardu RPL oraz kryterium dotyczącego realizacji przedmiotu zamówienia za pomocą osób zatrudnionych na podstawie umowy o pracę przyczyniła się do wzrostu liczby kryteriów pozacenowych średnio o 1 w stosunku do roku poprzedniego (ryc. 4), jak również do ujednolicenia stosowanych kryteriów pozacenowych (tab. 2, 3).

## Dyskusja

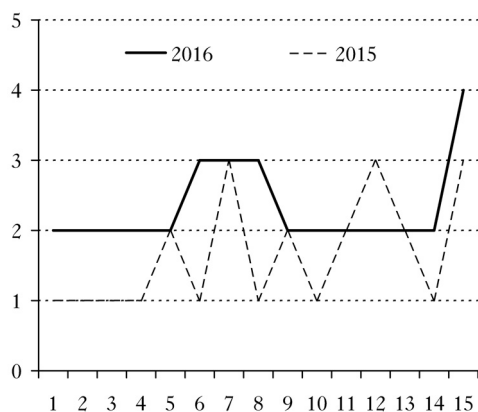
Audyt zewnętrzny to badanie przeprowadzane przez audytorów jednostki certyfikującej na wniosek zainteresowanego przedsiębiorstwa. Opracowany w ramach projektu RPL model certyfikacji

**Tabela 1.**

Waga kryteriów pozacenowych w postępowaniach na usługi leśne w latach 2012-2016 w nadleśnictwach RDLP w Gdańsku

Weight of non-price criteria in tenders for forest services in RDSF in Gdańsk in years 2012-2016

	2012	2013	2014	2015	2016
1	–	–	–	0,05	0,40
2	–	–	–	0,10	0,40
3	–	–	–	0,10	0,40
4	–	–	–	0,10	0,40
5	–	–	–	0,20	0,40
6	–	–	0,05	0,10	0,50
7	–	–	0,05	0,20	0,50
8	–	–	0,10	0,10	0,50
9	–	0,01	0,01	0,10	0,40
10	–	0,01	0,05	0,10	0,40
11	–	0,05	0,05	0,15	0,40
12	–	0,10	0,10	0,20	0,50
13	0,05	0,05	0,05	0,10	0,40
14	0,10	0,10	0,10	0,10	0,40
15	0,20	0,20	0,20	0,20	0,50



**Ryc. 4.**

Liczba kryteriów pozacenowych stosowanych w postępowaniach na usługi leśne w latach 2015 i 2016 w nadleśnictwach RDLP w Gdańsku (1-15)  
Number of non-price criteria in tenders for forest services in forest districts of RDSF in Gdańsk (1-15) in years 2015-2016

Tabela 2.

Waga kryteriów w postępowaniach na usługi leśne w nadleśnictwach RDLP w Gdańsku w roku 2015  
Weights of the criteria in tenders for forest services in forest districts of the RDSF in Gdańsk in year 2015

	Cena Price	Doświadczenie Experience	Wykształcenie Education	Sprzęt Equipment	Umowa Contract
1	0,95	–	–	–	0,05
2	0,99	0,01	–	–	–
3	0,90	–	–	0,10	–
4	0,90	–	–	0,10	–
5	0,80	0,10	–	–	0,10
6	0,90	–	–	0,10	–
7	0,80	0,05	–	0,05	0,10
8	0,90	0,10	–	–	–
9	0,90	0,03	–	–	0,07
10	0,90	0,10	–	–	–
11	0,85	–	–	0,05	0,10
12	0,80	0,05	–	0,10	0,05
13	0,90	0,05	0,05	–	–
14	0,90	–	–	0,10	–
15	0,80	0,05	–	0,10	0,05

Tabela 3.

Waga kryteriów w postępowaniach na usługi leśne w nadleśnictwach RDLP w Gdańsku w roku 2016  
Weights of the criteria in tenders for forest services in forest districts of the RDSF in Gdańsk in year 2016

	Cena Price	Doświadczenie Experience	RPL	Sprzęt Equipment	Umowa Contract
1	0,60	–	0,20	–	0,20
2	0,60	–	0,20	–	0,20
3	0,60	–	0,20	–	0,20
4	0,60	–	0,20	–	0,20
5	0,60	–	0,20	–	0,20
6	0,50	–	0,20	0,10	0,20
7	0,50	–	0,20	0,10	0,20
8	0,50	0,10	0,20	–	0,20
9	0,60	–	0,20	–	0,20
10	0,60	–	0,20	–	0,20
11	0,60	–	0,20	–	0,20
12	0,50	–	0,20	–	0,30
13	0,60	–	0,20	–	0,20
14	0,60	–	0,20	–	0,20
15	0,50	0,05	0,20	0,05	0,20

RPL – firmy spełniające standard Rzetelne Przedsiębiorstwo Leśne  
RPL – companies with Reliable Forest Enterprise certificate

zakładał audytowanie przedsiębiorstw leśnych przez niezależny podmiot, audytujący w oparciu o zasadę otwartości, transparentności, dobrowolności i niezależności. Do audytu mogła przystąpić każda firma spełniająca wymogi standardu, niezależnie od obszaru działania terytorialnego. Istotne uzgodnienia były konsultowane i omawiane z uczestnikami całego procesu. Przystąpienie do audytu było dobrowolne. System w całości był finansowany przez przedsiębiorstwa leśne na podstawie umów o wykonanie audytu zawartych z jednostką audytującą, z zachowaniem możliwości

negocjacji warunków przeprowadzenia audytu. Standard obejmował cztery obszary zagadnień: legalność zatrudnienia, profesjonalizm usług, bezpieczeństwo i higienę pracy oraz ochronę środowiska leśnego. W ramach legalności zatrudnienia oceniano między innymi zgodność zatrudnienia z przepisami prawa pracy osób wykonujących prace z zakresu pozyskania i zrywki oraz stopień wykorzystania podwykonawstwa. W przypadku profesjonalizmu usług – kompetencje zawodowe osób realizujących zamówienie, doświadczenie wykonawcy, terminowość realizacji zleceń i jakość potencjału technicznego, w tym sprawność maszyn wielooperacyjnych i forwaderów. Obszar dotyczący bezpieczeństwa i higieny pracy skupiał uwagę audytorów między innymi na właściwej organizacji pracy i przestrzeganiu obowiązujących przepisów BHP, w tym stosowaniu środków ochrony indywidualnej. W przypadku ochrony środowiska naturalnego ocenie poddawano ochronę elementów cennych przyrodniczo, stosowanie technologii przyjaznych środowisku i prowadzenie gospodarki odpadami [Fijas i in. 2015]. Firmy, które przeszły pozytywnie procedury certyfikacyjne, otrzymywały poświadczenie o spełnieniu standardu RPL. Opracowany model certyfikacji wskazywał oczekiwania wobec firm świadczących usługi na rzecz jednostek LP. Jego celem było stworzenie mechanizmu umożliwiającego rozwój firm świadczących usługi leśne na najwyższym poziomie jakości, przy zachowaniu zasad uczciwej konkurencji.

Audytowi poddały się 42 firmy (43 podmioty), które pozytywnie przeszły procedury certyfikacyjne i wszystkie, z wyjątkiem jednej, wzięły udział w postępowaniach na usługi leśne wykonywane w roku 2016 na terenie RDLP w Gdańsku.

Na podstawie przeprowadzonej analizy aktywności firm w latach 2011-2015 można wnioskować, że zaobserwowany wyraźny spadek udziału firm w postępowaniach na rok 2016 (o 27%) jest reakcją na pojawienie się wśród kryteriów oceny ofert kryterium spełnienia standardu RPL. Żadna z firm, z wyjątkiem jednej, które zrezygnowały z udziału w postępowaniach na rok 2016, nie poddała się procedurze certyfikacyjnej.

W analizowanych postępowaniach przy wyborze ofert, poza ceną, brano pod uwagę między innymi zatrudnienie osób na umowę o pracę (waga 20%) i spełnienie warunków określonych w standardzie Rzetelnego Przedsiębiorstwa Leśnego (waga 20%), co spowodowało zmniejszenie wagi kryterium ceny średnio o 30% w stosunku do roku poprzedniego, wzrost liczby kryteriów pozacenowych średnio o 1 w stosunku do roku poprzedniego oraz ujednoczenie stosowanych kryteriów pozacenowych w nadleśnictwach RDLP w Gdańsku. Zastosowanie kryteriów pozacenowych w postępowaniach na usługi leśne w roku 2015 przez wszystkie nadleśnictwa RDLP w Gdańsku było wynikiem zmiany przepisów dotyczących zamówień publicznych, nakładających obowiązek stosowania innych kryteriów niż tylko cena [Ustawa... 2004]. Doboru poszczególnych kryteriów, jak i przypisania im odpowiedniej wagi dokonuje zamawiający stosownie do okoliczności udzielania zamówienia, przy uwzględnieniu specyfiki przedmiotu zamówienia [Kruszewska-Gagoś 2015]. Zamawiający, określając kryteria pozacenowe, winien odnieść się do tych cech przedmiotu zamówienia, które zapewnią opłacalność, ale także pozwolą ocenić ofertę w szerszej perspektywie aniżeli tylko i wyłącznie w aspekcie ekonomicznym [Panasiuk, Kłoda 2010]. Wskazanie innych kryteriów, obok ceny, nie powinno jednak prowadzić do sytuacji, w której instytucje publiczne wydają z środków publicznych więcej niż to konieczne, płacąc za te właściwości przedmiotu zamówienia, które nie są istotne z punktu widzenia konkretnego zamawiającego [Kruszewska-Gagoś 2015]. Wprowadzenie wysokich kryteriów pozacenowych nie spowodowało drastycznego wzrostu cen na usługi leśne na terenie RDLP w Gdańsku, a zahamowało trend obniżek ofert. Wyniki złożonych ofert nie przekroczyły w istotnym stopniu wartości, którą nadleśnictwa przeznaczyły łącznie na usługi leśne [Fijas i in. 2015]. Zamawiający ma poprzez swoje postępowanie istotny wpływ na konkurencyjność przedsiębiorstw działają-

ych na rynku [Walczak 2010]. Zdaniem przedsiębiorców zrzeszonych w Polskiej Leśnej Izbie Gospodarczej (PLIG) cena w przetargach na usługi leśne powinna stanowić maksymalnie 70% wagi, zaś posiadanie certyfikatu winno mieć wagę 10-20% (<http://www.izbalesna.pl/informacje/58-propozycje-plig-dla-dglp>).

W dążeniu do zmniejszenia kosztów działalności powszechne jest przyjmowanie pracowników bez umowy. Nieformalny sposób zatrudniania w firmach sektora usług leśnych wynika z przyczyn ekonomicznych. Zaliczyć do nich można wysokie opodatkowanie, wysokie koszty ubezpieczenia oraz konieczność ponoszenia dodatkowych kosztów w związku z prowadzoną działalnością. Rokrocznie podczas prac zalesieniowych i odnowieniowych zdecydowana większość osób pracuje bez umowy [Kocel 2013a, b]. Częstym zjawiskiem jest zatrudnianie pracowników na część etatu. W rzeczywistości zatrudniony pracownik świadczy usługi w pełnym wymiarze godzinowym, otrzymując wynagrodzenie poza oficjalnym obiegiem [Wyrzykowski 2014]. Także zatrudnianie pracowników na umowy cywilnoprawne ogranicza koszty działalności przedsiębiorstwa [Kocel 2014]. Legalność zatrudnienia, której dotyczy między innymi kryterium zatrudniania na umowę o pracę, była obszarem ocenianym w prowadzonej procedurze certyfikacyjnej i w przypadku postępowań na usługi leśne na terenie RDLP w Gdańsku była punktowana podwójnie (w kryterium spełnienia standardu RPL i w kryterium zatrudniania na umowę o pracę).

Jednym z istotnych działań strategicznych przedsiębiorstw leśnych jest podejmowanie decyzji inwestycyjnych uwarunkowanych określonymi czynnikami zewnętrznymi i wewnętrznymi [Runo, Kocel 2015a, b]. Przedsiębiorca podejmuje je z zamiarem rozszerzenia skali i zakresu działalności, zwiększenia przychodów czy poprawy pozycji konkurencyjnej firmy [Runo 2009]. Źródłem przewagi konkurencyjnej w przypadku firm leśnych może być posiadanie certyfikatu, jak również inwestycja w sprzęt leśny. Obszarem ocenianym w prowadzonej procedurze certyfikacyjnej był profesjonalizm usług, który obejmował między innymi wykonawstwo usług w oparciu o własny potencjał techniczny oraz posiadanie sprawnych maszyn wielooperacyjnych i forwarderów. Należy dążyć do tego, aby firmy licencjonowane cieszyły się większym zaufaniem zleceniodawcy, jak również instytucji finansowych zasilających swoimi środkami ich modernizację i zakup nowych maszyn [Więsik 2006]. Zdaniem PLIG właściwie prowadzona certyfikacja firm leśnych może stać się narzędziem prowadzącym do polepszenia sytuacji na polskim rynku usług leśnych (<http://www.izbalesna.pl/informacje/58-propozycje-plig-dla-dglp>). W celu zwiększenia zainteresowania firm uzyskaniem licencji należy w pierwszej kolejności przekonać nadleśnictwa i instytucje finansowe [Więsik 2006].

W świetle rosnącej konkurencji wysoki potencjał produkcyjny i dobra jakość pracy firm leśnych stają się coraz bardziej istotne [Sowa 2009]. Audyt zewnętrzny niezależny winien przyczynić się do wzrostu zaufania klientów (w przypadku sektora usług leśnych – PGL LP) co do jakości i rzetelności świadczonych usług przez firmy posiadające certyfikat. Zdaniem Kocela [2013a] licencjonowanie winno być skutecznym narzędziem wpływającym na jakość rynku usług leśnych, zapewniając wyższą wartość dodaną funkcji lasów i stabilność firm leśnych. Potwierdzony certyfikatem poziom świadczonych usług mógłby być wymogiem przy zamawianiu usług przez jednostki LP. PLIG ma nadzieję, że prowadzone od kilku lat działania w obszarze funkcjonowania RDLP w Gdańsku pozwolą na opracowanie takich zasad certyfikacji, które będą mogły być wdrożone następnie na terenie całego kraju (<http://izbalesna.pl/informacje/62-plig-o-rpl>).

## Wnioski

✦ Zaobserwowany wyraźny spadek udziału firm w postępowaniach na rok 2016 jest reakcją na pojawienie się wśród kryteriów oceny ofert kryterium spełnienia standardu RPL.



- ✦ Przyjęta 20-procentowa waga kryterium spełnienia standardu RPL wraz z wagą kryterium dotyczącego realizacji przedmiotu zamówienia za pomocą osób zatrudnionych na podstawie umowy o pracę spowodowały zmniejszenie wagi kryterium ceny średnio o 30% w stosunku do roku poprzedniego.
- ✦ Obecność w postępowaniach na rok 2016 wyżej wymienionych kryteriów przyczyniła się do wzrostu liczby kryteriów pozacenowych średnio o 1 w stosunku do roku poprzedniego, jak również do ujednoczenia stosowanych kryteriów pozacenowych w nadleśnictwach RDLP w Gdańsku.

## Literatura

- Fijas J., Schleser A., Neubauer P. 2015. Raport końcowy projektu Rzetelne Przedsiębiorstwo Leśne. RDLP w Gdańsku. Wydział Rozwoju i Innowacji, Gdańsk.
- Glazar K., Iwanicki P. 2016. Pozycja strategiczna przedsiębiorstwa sektora usług leśnych z obszaru RDLP w Poznaniu, Pile i Szczecinie. *Sylvan* 160 (1): 11-20.
- Glazar K., Polowy K. 2015. The organisational and legal forms of enterprises in forestry sector in selected state forests directorates. *Acta Sci. Pol. Silv. Colendar. Rat. Ind. Lignar.* 14 (1): 15-30.
- Grodecki J. 2008. Sektor usług leśnych w warunkach zmieniającego się rynku pracy. W: Aktualne uwarunkowania rozwoju sektora usług leśnych – dotacje europejskie, technologie, kadry. Centrum Kształcenia Przedsiębiorców Leśnych – Uniwersytet Przyrodniczy w Poznaniu.
- Kocel J. 2000. Prywatyzacja działalności gospodarczej nadleśnictw. Stan i rozwój prywatnego sektora usług leśnych. W: Prywatny sektor usługowy w leśnictwie. Stan i perspektywy rozwoju. Wyd. MTB Sawo, Tuchola. 19-29.
- Kocel J. 2010. Prywatny sektor usług leśnych z perspektywy 20 lat. *Forum leśne: „Człowiek – Las – Drewno”*. Wyd. Ornatus, Poznań.
- Kocel J. 2013a. Firmy leśne w Polsce. CILP, Warszawa.
- Kocel J. 2013b. Rola sektora usług leśnych w otoczeniu społeczno-ekonomicznym Lasów Państwowych. *Forestry Letters* 104: 23-33.
- Kocel J. 2014. Prywatne przedsiębiorstwa leśne – stan obecny, bariery i możliwości rozwoju. Panel Ekspertów „Rozwój”. Lasy i gospodarka leśna jako instrumenty ekonomicznego i społecznego rozwoju kraju. Sękocin Stary. [http://www.npl.ibles.pl/sites/default/files/>referat/referat\\_j.kocel\\_.pdf](http://www.npl.ibles.pl/sites/default/files/>referat/referat_j.kocel_.pdf). Dostęp: 12.03.2015.
- Kruszewska-Gagoś M. 2015. Wybór oferty najkorzystniejszej jako cel postępowania o udzielenie zamówienia publicznego. *Administracja. Roczniki Nauk Prawnych* 25 (2).
- Lyp K., Zychowicz W. 2007. Funkcjonowanie nadleśnictwa w gospodarce rynkowej. W: *Technika i technologia w leśnictwie polskim*. Wyd. SGGW, Warszawa. 180-183.
- Panasiuk A., Kłoda A. 2010. Zamówienia publiczne przyjazne innowacjom. PARP, Warszawa.
- Runo E. G. 2009. Możliwości inwestowania przez Zakłady Usług Leśnych w zakup specjalistycznych maszyn do pozyskania i zrywki drewna. *Postępy Techniki w Leśnictwie* 107: 30-37.
- Runo E. G., Kocel J. 2015a. Metodyczne podstawy analizy czynników wpływających na poziom inwestycji w prywatnych firmach leśnych. *Sylvan* 159 (3): 211-219.
- Runo E. G., Kocel J. 2015b. Wpływ czynników zewnętrznych na wielkość inwestycji w prywatnych firmach leśnych w Polsce. *Sylvan* 159 (7): 549-557.
- Sowa J. M. 2009. The role of licensing of forest service enterprises in the vocational activation of the population in rural areas. *Folia Forestalia Polonica Series A* 51 (1): 61-65.
- Ustawa z dnia 29 stycznia 2004 r. **Prawo zamówień publicznych**. 2004. Dz. U. Nr 19, poz. 177.
- Walczak W. 2010. Konkurencyjność przedsiębiorstw a zamówienia publiczne. *Master of Business Administration* 6 (115): 86-97.
- Więsik J. 2000. Rozwój i wyposażenie techniczne prywatnych firm leśnych. W: *Prywatny sektor usługowy w leśnictwie. Stan i perspektywy rozwoju*. Wyd. MTB Sawo, Tuchola. 31-39.
- Więsik J. 2006. Polish experience with licencing private forestry enterprises. W: *Private forestry contractors in Central and Eastern European countries*. Forest Research Institute, Warsaw.
- Więsik J., Wójeik K. 2008. Wpływ mechanizacji na zatrudnienie robotników w firmach leśnych. W: *Tendencje i problemy techniki leśnej w warunkach leśnictwa wielofunkcyjnego*. UP Poznań. 77-86.
- Wyrzykowski P. 2014. Rynek pracy w leśnictwie. *Drwał* 5: 21-24.
- Zarządzenie nr 36 Dyrektora Generalnego Lasów Państwowych z dnia 16 maja 2002 r. w sprawie usługowego wykonawstwa zadań gospodarczych w Lasach Państwowych. 2002. Znak: OR-470-11/02.
- Zastocki D., Moskalik T., Sadowski J., Mokrzyński Ł., Dytkowski M. 2012. Lokalne uwarunkowania rozwoju prywatnych firm leśnych na przykładzie wybranego nadleśnictwa. *Studia i Materiały CEPL* 32: 231-237.