

Piotr Cymanow

Uniwersytet Rolniczy im. Hugona Kollątaja w Krakowie

WPŁYW NIEKORZYSTNEJ STRUKTURY AGRARNEJ NA DECYZJE MIGRACYJNE Z OBSZARÓW WIEJSKICH

THE IMPACT OF UNFAVORABLE AGRARIAN STRUCTURE ON DECISIONS TO MIGRATE FROM RURAL AREAS

Słowa kluczowe: ludność, obszary wiejskie, struktura agrarna, migracje wewnętrzne i zewnętrzne

Key words: population, rural area, agrarian structure, internal migration, external migration

Abstrakt. Przedstawiono wpływ niekorzystnej struktury agrarnej i związane z tym negatywne tendencje w kształtowaniu się rolniczej przestrzeni produkcyjnej na decyzje migracyjne. Pokazano potencjał rolnictwa południowo-wschodniej Polski na tle państw UE. Zaprezentowano opinie przyszłych potencjalnych kierowników gospodarstw w odniesieniu do czynników determinujących podtrzymanie bądź zaniechanie działalności rolniczej w kontekście teorii czynników migracyjnych push-pull. Z przeprowadzonych badań wynika, iż migracja w ciągu ostatnich 10 lat stała się w badanym obszarze masowym zjawiskiem. 85% wskazało na znaczenie czynnika niekorzystnej struktury agrarnej w podjęciu decyzji o migracji.

Wstęp

Jedną z charakterystycznych cech rolnictwa Małopolski i Podkarpacia jest jego przeludnienie agrarne i związane z tym niekorzystne kształtowanie się rolniczej przestrzeni produkcyjnej. Dodatkowy problem stanowią zróżnicowane warunki geograficzno-przyrodnicze, co w konsekwencji nie sprzyja rozwijaniu rolnictwa wielkotowarowego. To z kolei znacząco ogranicza dochodowość tej formy działalności, prowadząc do odchodzenia z niej dużej części mieszkańców regionu, co jednakże nie rozwiązuje kwestii zagospodarowania nadwyżki siły roboczej, zwłaszcza wśród mniej mobilnych grup społecznych. Rosnąca świadomość, przede wszystkim młodszych mieszkańców tych terenów, wspomagana dodatkowo czynnikami historycznymi prowadzi często do podejmowania decyzji o wyjeździe czasowym lub stałym. Jednym z istotnych problemów związanych z migracjami zarobkowymi – zwłaszcza dla regionów peryferyjnych o znaczącym zapóźnieniu cywilizacyjnym jest zjawisko tzw. drenażu mózgow (brain drain). Dotyczy ono głównie absolwentów, młodych osób, które w obliczu rozpoczynania kariery zawodowej napotykają na istotne bariery polskiego rynku pracy. Wśród czynników wypychających wyróżnić należy niski poziom płac, ograniczoną liczbę miejsc pracy i trudności z jej uzyskaniem oraz niedopasowanie wiedzy nabywanej w trakcie studiów do wymagań i oczekiwań pracodawców, a w przypadku absolwentów kierunków rolniczych – trudności w stworzeniu lub powiększeniu istniejącego gospodarstwa. W konsekwencji osoby takie zagrożone bezrobociem decydują się często na wyjazd zagraniczny, zasilając potencjał intelektualny krajów rozwiniętych, co powoduje tym samym negatywne dywergencje w rozwoju gospodarczym macierzystego regionu i kraju [Bożyk 1999].

Duży wzrost mobilności społeczeństwa wywiera doniosły wpływ nie tylko na relacje demograficzne i gospodarcze w ujęciu kontynentalnym i państwowym, lecz także oddziałuje również pośrednio i bezpośrednio na region, w którym żyjemy. Warto pamiętać, że u podstaw rozwoju współczesnej cywilizacji leży przede wszystkim technologia i przemieszczanie się ludności, a większość przemian w Polsce jest udziałem globalnej struktury społecznej, gospodarczej, kulturowej, wpływającej na poszczególne sektory państwa i społeczeństwa. Następuje era intensyfikacji stosunków społecznych [Krzeczunowicz 2006], czyli era globalnego rynku wzajemnych oddziaływań. Uwzględniając najważniejsze wydarzenia współczesnej historii, sytuację geopolityczną, wpływ poszczególnych czynników na ruchy społeczno-kulturowe, a także ogólnosiwiatową globalizację zarówno w sferze ekonomii, jak i technologii, należy przyrzeć się dokładniej obecnym czynnikom kształtującym migrację w regionach – określanych często mianem tzw. „małych ojczyzn”. Wydaje się, iż w najbliższych dekadach to one będą miały zasadniczy wpływ nie tylko na całokształt współczesnej Polski, ale także jej bezpośrednich sąsiadów.

Material i metodyka badań

Badanie ankietowe w obecności badacza przeprowadzono na próbie 110 słuchaczy ostatniego roku studiów inżynierskich i magisterskich o profilu rolniczym. Dokonano celowego doboru – badane osoby deklarowały posiadanie gospodarstwa rolnego przez rodziców, a jednocześnie kandydaturę do ewentualnego przejścia tego majątku i pozostania kierownikami tych gospodarstw w przyszłości.

W artykule podjęto próbę oszacowania wpływu niekorzystnej struktury agrarnej jako ekonomiczno-demograficznego czynnika wypychającego na decyzje potencjalnych kierowników gospodarstw rolnych w zakresie zaprzestania prowadzenia działalności rolniczej i podjęcia decyzji dotyczącej migracji.

Specyfika struktury przestrzennej rolnictwa obszarów południowo-wschodniej Polski

Rolnictwo Małopolski i Podkarpacia charakteryzuje się znaczącym rozdrobnieniem agrarnym mającym trwały wpływ na osiągnięte wyniki ekonomiczne. Przyczyn tego zjawiska należałoby szukać w spuścizmie historycznej decydującej o demografii, gospodarce, ale także kulturze i tradycji tych ziem. O ile w krajach zachodniej Europy proces uprzemysłowienia w korzystny sposób wpływał na koncentrację i specjalizację produkcji rolniczej, o tyle w Polsce znaczące nadwyżki siły roboczej pochodzącej ze środowisk wiejskich transferowane były do przemysłu, nie zrywając z dotychczasowym miejscem zamieszkania. Stworzyło to tzw. model dwuzawodowy, który w powiązaniu z barierą mieszkaniową w miastach ugruntowywał niekorzystną strukturę agrarną. Konsekwencje tego zjawiska przedstawiono w tabeli 1.

Tabela 1. Struktura obszarowa gospodarstw rolnych (2005 r.)
Table 1. The average agricultural land area in selected countries by area category (2005)

Kraje/ Countries	Powierzchnia użytków rolnych na gospodarstwo/ <i>Farm agricultural land area [ha]</i>	Liczba gospodarstw [tys.]/ <i>Farm number [thous.]</i>	Udział gospodarstw według grup obszarowych/ <i>Share of farms by area category [%]</i>			
			do 5 ha	5-20 ha	20-50 ha	> 50 ha
UE-25	18,3	9688	61,6	23,2	8,3	6,9
UE-15	24,2	5843	54,6	23,6	11,0	11,0
Niemcy/ <i>Germany</i>	43,6	390	22,6	33,1	23,0	22,0
Francja/ <i>France</i>	52,2	567	26,1	19,4	19,0	35,0
Włochy/ <i>Italy</i>	8,5	1729	73,6	19,5	4,6	2,3
Wielka Brytania/ <i>Great Britain</i>	59,2	287	37,3	20,6	16,0	26,0
Polska/ <i>Poland</i>	6,4	2476	70,3	24,6	4,3	0,8

Zródło/*Source*: Rocznik Statystyczny... 2007

Zaprezentowane dane wskazują, iż struktura produkcyjna polskiego rolnictwa w kontekście gospodarki ziemią nie sprzyja efektywnemu wykorzystaniu tego zasobu. Średnia wielkość gospodarstwa, stanowiąca 30% średniej unijnej, w połączeniu ze śladowym udziałem podmiotów o największym areale stanowi istotny problem, decydując o niskiej konkurencyjności, zwłaszcza w produkcji wielkotowarowej. Potwierdzają to dane zawarte w tabeli 2, z których wynika, iż spośród ogólnej liczby 2387 tys. gospodarstw jedynie nieco ponad 130 tys. stanowią gospodarstwa o powierzchni powyżej 20 ha. Z kolei, co 4 gospodarstwo rolne w Polsce ma powierzchnię niepełną 1 ha, w relacji z jakością zasobów użytków rolnych, którymi dysponuje wspomniana grupa, uniemożliwia, większości z tych podmiotów prowadzenie jakiegokolwiek produkcji rolniczej o charakterze towarowym.

Tabela 2. Grupy obszarowe według liczby gospodarstw i powierzchni użytków rolnych
Table 2. The number of farms and UAA area by area categories

Grupa obszarowa/ Area category [ha]	Liczba gospodarstw [tys.]/ <i>Farm number [thous.]</i>	Powierzchnia użytków rolnych [tys. ha]/ <i>UAA area [thous. ha]</i>
0-1	645,6	281,6
1-2	388,3	565,5
2-3	260,9	636,0
3-5	330,3	1284,3
5-10	395,6	2809,3
10-15	165,6	2009,5
15-20	77,3	1330,8
20-30	65,1	1566,0
30-50	37,1	1386,0
50-100	15,6	1043,2
pow. 100	5,8	1293,3

Zródło/*Source*: Charakterystyka gospodarstw... 2008

Według innych danych [Rocznik Statystyczny 2009] w 2008 r. w Małopolsce funkcjonowało 310,9 tys. gospodarstw rolnych, co stanowiło 12,1% ich ogółu w kraju, a na Podkarpaciu odpowiednio: 302,9 tys. i 11,8% polskich gospodarstw. W grupie gospodarstw do 5 ha w Małopolsce wykazano 281,5 tys. podmiotów mających w skali ogólnopolskiej udział 15,7%, na Podkarpaciu zaś odpowiednio: 270,6 tys. i 15,1%. Powyższe relacje dowodzą znaczącego rozdrobnienia agrarnego badanych obszarów, co prowadzi do malejącego udziału znaczenia tej dziedziny gospodarki w strukturze dochodowej mieszkańców tych terenów.

Wpływ czynników wypychających i przyciągających na decyzje migracyjne

Wspomniana wcześniej dynamika zjawisk społeczno-ekonomicznych powoduje, iż sama skala migracji zarobkowej jest trudna do dokładnego określenia; masowość tego zjawiska oraz przeszkody formalne (związane choćby z liberalizacją przepływu ludności w strefie Schengen) pozwalają jedynie na szacowanie rzeczywistych rozmiarów migracji. Jedną z istotnych teorii wyjaśniających zjawisko migracji jest tzw. *push-pull theory*, sformułowana przez Lee [Dębowska 2007]. Zdaniem tego badacza, podjęcie decyzji o migracji następuje w wyniku *porównania cech miejsca pochodzenia i lokalizacji docelowej*. Odbiór tych czynników zależy od indywidualnych cech osobowych danego człowieka – stąd migracja staje się w dużej mierze rezultatem percepcji takich czynników.

W literaturze przedmiotu wymienia się czynniki wypychające (*push factors*) oraz czynniki przyciągające (*pull factors*). Do tych pierwszych należą m.in.: niski poziom życia, niesatysfakcjonujące zarobki, bezrobocie, zła sytuacja rodzinna i osobista w kraju ojczystym, a także zły stan bezpieczeństwa publicznego w państwie i działalność dużych firm korporacyjnych, powodująca konieczność wymiany personelu. Natomiast korzystniejsza sytuacja na rynku pracy, możliwość osiągnięcia większego dochodu za tę samą lub wymagającą mniejszych kwalifikacji zawodowych pracę powoduje, że potencjalny emigrant zastanawia się, przewiduje i kalkuluje zarobki i możliwości zatrudnienia w kraju docelowym. Jeżeli czynniki wypychające i przyciągające pojawiają się jednocześnie w dwóch krajach, dochodzi do powstania tzw. potencjału migracyjnego. Jednak zanim dojdzie do zjawiska migracji, konieczne jest również, by spełnione zostały inne warunki, do których należą: pozwolenia prawne, dostępność informacji, brak barier językowych, kulturowych i geograficznych.

Górny i Kaczmarczyk [2003] uważają, iż wykorzystanie modeli grawitacyjnych powinno wiązać się z analizowaniem populacji homogenicznej, w której podstawowym czynnikiem sprawczym staje się różnicowanie stawek płacowych. Z kolei Okólski podkreśla, iż ramy koncepcyjne sformułowanej przez Lee koncepcji stały się punktem wyjścia dla makroekonomicznej teorii migracji końca XX wieku. Według niej źródłem migracji staje się niedoskonałość mechanizmu rynkowego, natomiast dzięki mobilności siły roboczej poprawie ulega alokacja pracy, jako kluczowego czynnika produkcji, bilansując tym samym nierówności w skali globalnej [Okólski 2005].

Skala migracji w obszarach wiejskich determinowana jest z jednej strony przez siły wypychające ze wsi, z drugiej zaś przez przyciąganie kulturowe i szansę kariery w środowisku miejskim lub za granicą. W okresie przedwojennym, a także i późniejszym zaobserwować można było wpływ industrializacji gospodarki na siły wypychające. Zjawisko to było związane z przeludnieniem agrarnym w karłowatych gospodarstwach rolnych i zapóźnieniem cywilizacyjnym w stosunku do miasta. Zewnętrzną siłą przyciągającą był wyższy standard warunków życiowych w mieście, anonimowość życia prywatnego, dostęp do kultury i praca poza gospodarstwem rolnym, traktowana w kategoriach awansu społecznego. W opinii mieszkańców wsi istniała wówczas wielka przepaść pomiędzy szeroko rozumianymi warunkami pracy w rolnictwie i w przemyśle. Praca w gospodarstwie rolnym wymagała znacznego obciążenia czasowego, gotowości do wykonywania pracy w niesprzyjających warunkach i terminach, wysiłku fizycznego przy słabym technicznym uzbrojeniu pracy, nie gwarantując przy tym regularności dochodów, ubezpieczeń i świadczeń socjalnych.

Aktualnie podstawowym bodźcem motywującym do migracji stają się względy ekonomiczne, natomiast kwestie edukacyjne i rodzinne stają się czynnikami o mniejszym znaczeniu. Badania prowadzone przez Leśniak-Moczuk [2007] dowodzą, iż w okresie PRL prawie połowa wyjazdów zagranicznych respondentów ze wsi i jedna trzecia z miasta miała charakter zarobkowy, równoległe aż 70% członków ich rodzin ze wsi i 46% z miasta emigrowało za granicę do pracy.

W okresie transformacji systemowej liczba wyjazdów deklarowanych jako zarobkowe wzrosła na wsi do 58%, a w mieście utrzymała się ona na niezmiennym poziomie jednej trzeciej. Podobny charakter miało też 80% wyjazdów członków rodzin respondentów z obu środowisk. Liczba wyjazdów respondentów w celach turystycznych spadła w takim samym stopniu w obu środowiskach (o 5%), wzrosło zaś nasilenie wyjazdów do rodzin lub znajomych. Na wsi osiągnęły one 30% i w mieście 40% ogólnej liczby wyjazdów za granicę. Analizując strukturę wieku migrantów, warto podkreślić, iż w celach zarobkowych ze wsi wyjeżdżało najwięcej osób w wieku 45-60 lat, w przypadku miast zjawisko to dotyczyło głównie osób młodych.

Konsekwencje niekorzystnej struktury agrarnej w aspekcie zjawisk migracyjnych

Stopniowe odchodzenie od prowadzenia działalności rolniczej na obszarach Małopolski i Podkarpacia prowadzi do stopniowego nasilania się procesów dezagraryzacji. Aspekt rolniczo-gospodarczy tego zjawiska akcentuje stopniową zmianę nie tyle struktury, co sposobu użytkowania ziemi i związany jest ze spadkiem udziału gruntów o dobrej kulturze rolnej na rzecz obszarów wykorzystywanych ekstensywnie lub ulegających odłogowaniu i zalesianiu. W ujęciu ekonomicznym proces dezagraryzacji wymusza zmiany w strukturze dochodów i źródeł utrzymania ludności i gospodarstw domowych w obszarze rolnictwa przejawiający się recesywnym charakterem działalności produkcyjnej aż do całkowitego zaniku przepływów gotówkowych z tego tytułu [Musiał 2007]. Alternatywnymi źródłami dochodów stają się świadczenia socjalne, a także praca najemna lub praca na własny rachunek, związana często z koniecznością przemieszczenia się i zmiany miejsca zamieszkania. Skutkuje to wzrostem wewnętrznych (krajowych) i zewnętrznych (zagranicznych) migracji zarobkowych zarówno w ujęciu sezonowym, jak i trwałym – rezydencyjnym.

Wstęp do przeprowadzonych badań obejmował rozpoznanie skali zjawiska migracji w bezpośrednim otoczeniu respondentów. Spośród wszystkich badanych jedynie jedna osoba nie doświadczyła w swoim środowisku w ciągu ostatnich 10 lat wyjazdu zarobkowego, przy czym skala migracji wykazuje różną intensywność w zależności od stopnia pokrewieństwa (bliskości) badanych względem migrantów.

Z przeprowadzonych badań wynika, iż 48% respondentów zetknęło się z migracją osób z najbliższej rodziny (grupa I), ponad połowa (50,9%) doświadczyła tego w odniesieniu do dalszych krewnych (grupa II), 80% ogółu badanych zaś знаła taki przypadek wśród przyjaciół, znajomych i sąsiadów (grupa III). Szczegółowe zestawienie dla poszczególnych kategorii zaprezentowano w tabeli 3.

Tabela 3. Skala migracji w poszczególnych kategoriach środowiskowych

Table 3. The scale of migration in individual environmental categories

Liczba osób/ Number of persons	Deklarujący wyjazd w danej kategorii/ Persons declaring migration in a given category [%]	Ogół badanych/ All respondents [%]
Grupa I/Group I		
1-2	64,1	30,9
3-4	17,0	8,2
5 i więcej/ and more	18,9	9,1
Grupa II/Group II		
1-2	39,3	20,0
3-4	35,7	18,2
5 i więcej/ and more	25,0	12,7
Grupa III/Group III		
1-2	22,7	18,2
3-4	29,6	23,6
5 i więcej/ and more	47,7	38,2

Źródło: opracowanie własne

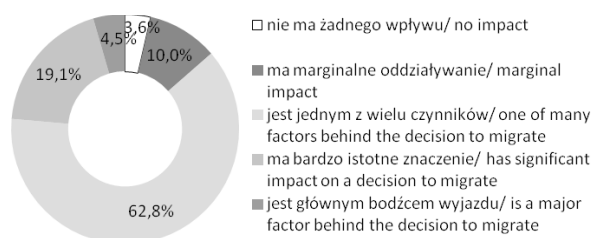
Source: own study

Z powyższych danych wynika, iż migracja stanowi w środowiskach wiejskich zjawisko masowe. W przypadku dwóch pierwszych kategorii – a więc w odniesieniu do bliższej i dalszej rodziny – badani najczęściej wskazywali 1-2 przypadki wyjazdu, natomiast w przypadku znajomych i sąsiadów dotyczyło to nieco większej liczby zdarzeń.

Potwierdzają to inne wyczerpania – osoby ujawniające zetknięcie się z migracją w poszczególnych kategoriach deklarowały, iż dotyczy to w ich przypadku średnio 2,47 osoby (grupa I), i odpowiednio 3,33 osoby – (grupa II) i 5,8 osoby (grupa III).

Oszacowanie skali migracji w obszarach zamieszkałych przez respondentów i udowodnienie masowego charakteru tego zjawiska pozwoliło na ocenę wpływu jednego z czynników wypychających w migracyjnej teorii *push-pull*, za jaki uznano niekorzystną strukturę agrarną. Opinię respondentów w tej kwestii zaprezentowano na rysunku 1.

Powyższe dane wskazują, iż ponad 60% badanych uznaje rozdrobnienie agrarne za jedną z przyczyn migracji, a dla kolejnych 25% czynnik ten ma znaczenie bardzo istotne, a nawet dominuje względem innych bodźców skłaniających do migracji. Jedynie w opinii niespełna 15% respondentów zła struktura agrarna południowo-wschodniej Polski nie ma wpływu bądź odzijaływuje jedynie marginalnie na analizowane procesy.



Rysunek 1. Ocena wpływu niekorzystnej struktury rolnej przestrzeni produkcyjnej na decyzje migracyjne w opinii respondentów

Figure 1. The evaluation of the unfavorable structure of agricultural production space on migration decision in the respondents' opinions

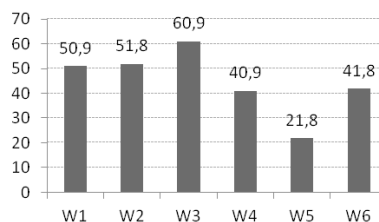
Źródło: opracowanie własne

Source: own study

Ankietowanych poproszono o wyodrębnienie maksymalnie 3 spośród 6 kluczowych procesów sprzyjających poprawie wykorzystania ziemi rolniczej, wpływających zarazem na ograniczenie skali migracji z badanych obszarów. Uwzględniono następujące warianty:

- wzrost opłacalności produkcji rolnej (wzrost cen żywności);
- przeprowadzenie skutecznych procesów scaleniowych, zmieniających konfigurację działek;
- przeznaczenie znaczących kwot na utworzenie wysoko wydajnych gospodarstw specjalistycznych (np. sadowniczych);
- spadek cen ziemi w obrocie rynkowym, ułatwiający powiększanie istniejących gospodarstw;
- pojawienie się procedur prawnych umożliwiających długoletnią dzierżawę;
- zanik barier mentalnych związanych z niechęcią do pozbywania się ziemi gospodarstw będących w stanie likwidacji.

Jak wynika z zaprezentowanych danych, najbardziej skuteczną formą wykorzystania rozdrobnionych zasobów ziemi jest utworzenie wysoko wydajnych gospodarstw specjalistycznych, np. sadowniczych, co wymaga niestety poniesienia znaczących nakładów finansowych. Drugi wariant od lat napotyka w badanych rejonach na istotne problemy o charakterze zarówno formalno-prawnym, jak i społeczno-kulturowym. Potencjalni kierownicy gospodarstw upatrują także zmiany niekorzystnej sytuacji we wzroście cen żywności wpływającym na opłacalność dotychczasowej działalności rolniczej, natomiast najniżej oceniają wariant dotyczący zmian legislacyjnych powodujący wzrost zainteresowania długoletnią dzierżawą i komasację użytkowania gruntów przez silne podmioty bez zmiany struktury własnościowej.



Rysunek 2. Czynniki poprawiające wykorzystanie ziemi rolniczej pld. Polski
Figure 2. Factors improving the agricultural land use in southern Poland

Zródło: opracowanie własne

Source: own study

Wnioski

1. Polska na tle innych państw europejskich dotknięta jest zjawiskiem znaczącego rozdrobnienia agrarnego, które w największej mierze dotyka regiony południowo-wschodnie. W konsekwencji prowadzi to do malejącego udziału znaczenia tej dziedziny gospodarki w strukturze dochodowej mieszkańców tych terenów.
2. Przeludnienie agrarne Małopolski i Podkarpacia i słabe uprzemysłowienie większości obszarów peryferyjnych wywołuje wiele niekorzystnych zjawisk, takich jak: niski poziom życia, niesatysfakcjonujące zarobki, bezrobocie, a w konsekwencji staje się czynnikiem wypychającym, zwłaszcza w odniesieniu do młodszych i lepiej wykształconych mieszkańców tych terenów.
3. Z przeprowadzonych badań wynika, iż migracja w ciągu ostatnich 10 lat stała się w badanym obszarze masowym zjawiskiem. Co drugie gospodarstwo doświadczyło wyjazdu co najmniej jednej osoby blisko spokrewnionej, w przypadku dalszych krewnych sytuację taką sygnalizowały niemal wszystkie badane podmioty.
4. Spośród badanych osób 85% wskazało na znaczenie czynnika niekorzystnej struktury agrarnej w podjęciu decyzji o migracji, przy czym dla ¼ badanych element ten był bardzo istotny. Jako antidotum na zaistniałą sytuację wskazywano tworzenie wysoko dochodowych gospodarstw specjalistycznych, przeprowadzenie procesów scaleniowych, a także wzrost opłacalności produkcji rolniczej, głównie za sprawą wzrostu cen żywności.

Literatura

- Bożyk P. i in.** 1999: Międzynarodowe stosunki ekonomiczne. PWE, Warszawa.
- Charakterystyka Gospodarstw Rolnych. 2008: GUS, Warszawa.
- Dębowska Œ.** 2007: Migracje – wyniki aktualnych badań i analiz. Małopolskie Obserwatorium Rynku Pracy i Edukacji, Kraków.
- Górny A, Kaczmarczyk P.** 2003: Uwarunkowania i mechanizmy migracji zarobkowych w świetle wybranych koncepcji teoretycznych. Seria Prace Migracyjne. ISS UW, Warszawa.
- Krzeczunowicz A.** 2006: Globalizacja, geniza, zasięg, konsekwencje. Educator, Częstochowa.
- Leśniak-Moczuk K.** 2007: Zagraniczna emigracja zarobkowa na obszarach wiejskich Podkarpacia. [W:] Spójność społeczno-ekonomiczna a modernizacja regionów trans granicznych. Materiały Konferencyjne Uniwersytetu Rzeszowskiego.
- Musiał W.** 2007: Wiejskie obszary górskie w procesie przemian społeczno-gospodarczych. IRWiR PAN, Warszawa.
- Okólski M.** 2005: Demografia. Podstawowe pojęcia, procesy i teorie. Scholar, Warszawa.
- Rocznik Statystyczny Rolnictwa. 2009: GUS, Warszawa.
- Rocznik Statystyczny Rolnictwa i Obszarów Wiejskich. 2007. GUS, Warszawa.

Summary

The articles presents the impact of a poor agrarian structure and related negative tendencies of the development of the agricultural production space on migration decisions. The agricultural potential of the southern and eastern Poland is presented against the backdrop of the rest of the country and EU Member States. Also, opinions potential farm managers regarding factors determining whether agricultural activities will be continued or abandoned are considered in the context of the theory of push-pull migration factors. Results show that migration has become a mass phenomenon in the researched area during the past decade. At least one close relative has left every other farm and in the case of distant relatives or neighbors nearly all farms (all respondents) report migration. Among respondents, 85% stated that the decision to migrate has been impacted by the unfavorable agrarian structure, whereas to one in four respondents that factor has been very important. Respondents state that the establishment of highly profitable specialized farms, consolidation processes and increase of the agricultural production profitability mostly due to increasing food prices are antidotes against the migration.

Adres do korespondencji:

dr inż. Piotr Cymanow
Uniwersytet Rolniczy im. Hugona Kołłątaja w Krakowie
Zakład Ekonomiki i Organizacji Rolnictwa
al. Mickiewicza 21
31-120 Kraków
tel. (12) 662 43 29
e-mail: cymanow@poczta.onet.pl