

Waloryzacja krajobrazu podmiejskiej wsi (okolice Lublina) dla potrzeb gospodarki przestrzennej

The valorisation of the landscape of a suburban village (Lublin's environs) for the purposes of spatial development

Magdalena Zając, Krystyna Bałaga, Grzegorz Janicki

Uniwersytet Marii Curie-Skłodowskiej, Zakład Geoekologii i Paleogeografii
al. Kraśnicka 2cd, 20-780 Lublin, Polska
e-mail: grzegorz.janicki@poczta.umcs.lublin.pl

Abstract. Landscape assessment has been conducted in the Panieńszczyzna village located in the vicinity of Lublin, in the Jastków commune. For the purpose of landscape valorisation the Wejchert's impression curve method, orthogonal viewing and the perception composition of landscape have been used. 18 % of the landscape received the highest valorisation. These spatial arrangements are located in the western part of the village, in the valley of the Ciemięga River. They consist of a picturesque erosion-denudation valley and several ponds. High valorisation have also been attributed to built-up areas located in the central and eastern part of the village as well as those areas where the landscape is made more attractive through orchards as well as hop and fruit shrubs plantations. Medium valorisation have been allocated to fields and built-up areas located throughout the examined site which are disfigured by many unattractive infrastructure elements. For the negative phenomena in the landscape Panieńszczyzny include: construction chaos, lack of architectural coherence, the disappearance of local building tradition and the scarcity of green. The landscape aesthetics are in need of improvement here. Revitalisation should also be applied to the areas with low valorisation arising as a result of the construction of the S17 express road.

Słowa kluczowe: waloryzacja i kształtowanie krajobrazu, krzywa wrażeń Wejcherta, widoki ortogonalne, kompozycja panoram widokowych

Key words: valorisation and the design of the landscape, Wejchert's impression curve, orthogonal viewing, composition scenic panoramas

Wprowadzenie

W badaniach geograficznych dotyczących jakości estetycznej krajobrazu zwykle pomijane są obszary wiejskie lub prowadzone na nich prace mają ograniczony zakres (Wolski 2003, Soszyński 2010). Są one jednak bardzo istotne przy określaniu sposobów przejścia od istniejącego do pożądanego stanu zagospodarowania (Soszyński, Sowińska 2012, Mordwa 2009). Ocena atrakcyjności wizualnej krajobrazu ma istotne znaczenie przy wyznaczaniu terenów rekreacyjnych, wymagających ochrony, osiedlowych, wytyczaniu szlaków komunikacyjnych oraz wycenie nieruchomości itp. (Adamiec 2008, Bajerowski et al. 2000, Malinowska 2010). Ocena estetyczna krajobrazu jest pochodną jego percepcji, a ocenianie polega na świadomym lub

podświadomym porównywaniu z pewnym wzorcem utrwalonym w umyśle człowieka. Ocena jest zatem procesem subiektywnym, będącym indywidualną relacją pomiędzy oceniającym a przedmiotem ocenianym. Teoria estetyki zakłada, że pewne grupy ludzi oceniają podobnie niektóre cechy i wartości. Wynika stąd, że te same cechy uważane są przez wielu ludzi jako wyznaczniki piękna. Dlatego w krajobrazie wyróżnia się różne kategorie estetyczne, jak: harmonijność, umiar, zrównoważenie, bogactwo, prostota, głębia, spokój oraz dostojność (Bajerowski et al. 2000).

Do badań krajobrazowych wybrano miejscowość Panieńszczyzna (51°17'N, 22°27'E) położoną w strefie podmiejskiej Lublina, w gminie Jastków. Występują tu obszary chronione (CORINE oraz ESOCH) oraz planuje się rozszerzenie Obszaru Chronionego Krajobrazu „Dolina Ciemięgi” i utworzenie zespołu przyrodniczo- krajobrazowego (Studium... 2005). Celem niniejszej pracy jest przeprowadzenie waloryzacji i oceny krajobrazu miejscowości Panieńszczyzna oraz zaproponowanie możliwości wykorzystania uzyskanych wyników w działaniach na rzecz planów zagospodarowania przestrzennego, ochrony i kształtowania krajobrazu badanego terenu.

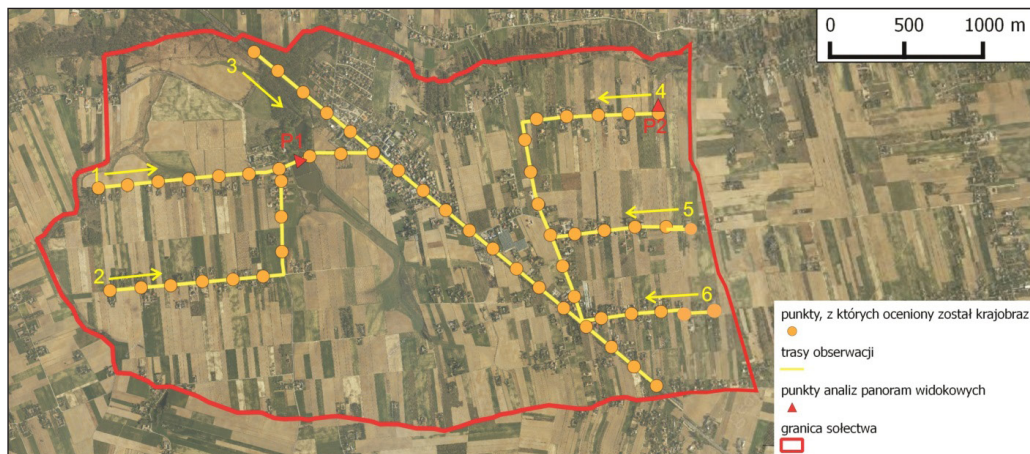
Charakterystyka obszaru badań

Wieś Panieńszczyzna zlokalizowana jest w górnym odcinku doliny Ciemięgi, przy drodze krajowej nr 17 Lublin – Warszawa, w odległości 11 km od Lublina (ryc. 1). Zajmuje ona powierzchnię 9.7 km² i jest zamieszkała przez 1470 osób (źr. UG w Jastkowie, wg stanu na 31.12.2012). Panieńszczyzna położona jest na Płaskowyżu Nałęczowskim, mezoregionie Wyżyny Lubelskiej z charakterystycznym krajobrazem lessowym. Maksymalne deniwelacje wynoszą tu 39.4 m. W południowej części wsi głównym elementem krajobrazu jest falista wierzchowina lessowa z kulminacją 227.4 m n.p.m. Osiąga ona długość 2.4 km i średnią szerokość 650 m. W obrębie lessowych wierzchowin licznie występują płytkie (ok. 1 m) miseczkowate zagłębienia bezodpływowe – wymoki. Mają one z reguły eliptyczny kształt i osiągają długość od 15 m do 50 m. Skłony wierzchowiny i stoki są rozczłonkowane przez rozległe, zwykle suche i pozbawione stałego odpływu doliny. Pierwsza sucha dolina o przebiegu N-S znajduje się w zachodniej części wsi, osiągając długość 1950 m i szerokość dna od 20 m do 90 m. Druga dolina o przebiegu NW-SE przecina centralną część wsi. Jej długość wynosi 1330 m, a szerokość dna waha się od 50 m w górnym odcinku do 110 m w dolnym. Ponadto na terenie wsi znajdują się liczne antropogeniczne formy rzeźby: 14 głębocznic o zróżnicowanej długości, a także nasypy drogowe oraz liczne skarpy o maksymalnej wysokości 8 m. Północną część wsi zajmuje dolina Ciemięgi o przebiegu WSW-ESE. Jej dno znajduje się na wysokości od 188 m n.p.m do 192.4 m n.p.m., a szerokość dna waha się od 120 m do 300 m. W obrębie równiny zalewowej zlokalizowano 5 stawów hodowlanych i gęstą sieć rowów melioracyjnych (o dł. 18 km). Koryto rzeki jest uregulowane i wcięte średnio na 1.5 m. W krajobrazie Panieńszczyzny dominują użytki rolne, a lasy reprezentowane przez łągi oraz olsy zajmują jedynie 2% powierzchni. Na obrzeżach olsów oraz podmokłych łąkach w dolinie Ciemięgi występują zbiorowiska zaroślowe z wierzbą szarą i pięcioprzecikową oraz kruszyną. Obecnie na skutek suburbanizacji funkcja rolnicza wsi zastępowana jest mieszkaniową.

Metody badań

Dla zwaloryzowania krajobrazu Panieńszczyzny zastosowane zostały trzy metody: krzywa wrażeń Wejcherta (1974) w wersji z modyfikowanej (Cymerman et al. 1988, Litwin et al. 2009), widok ortogonalny oraz analiza kompozycji panoram widokowych (Bogdanowski 1973, 1976). Oceny krajobrazu dokonano na 6 wytypowanych transektach uwzględniających zróżnicowanie zabudowy i funkcji poszczególnych części wsi oraz zagospodarowania i rzeźby terenu (ryc. 1). Waloryzacja atrakcyjności wizualnej krajobrazu Panieńszczyzny została przeprowadzona z uwzględnieniem dwóch grup receptorów: mieszkańców oraz

przejezdnych. Krajobraz oceniano na podstawie czterech kryteriów: stopnia różnorodności krajobrazu, poziomu dewastacji, nasycenia infrastrukturą oraz harmonii. Wyniki krzywej wrażeń stały się podstawą do stworzenia mapy walorów krajobrazowych oraz oceny dowartościowania estetycznego. Dla miejsc wymagających estetycznego dowartościowania krajobrazu przyjęto skalę według Cymerman et al. (1988) i Litwin et al. (2009). Miejsca o najwyższej atrakcyjności wizualnej zostały poddane analizie pod kątem kompozycji panoram (Bogdanowski 1973). Na analizę panoramy widokowej składała się analiza planów oraz płatów i grup kompozycyjnych panoramy, a także linii i obiektów istotnych dla jej kompozycji (Bogdanowski 1973, 1976, Kożuchowski 2005).



Ryc. 1. Lokalizacja wykonanych analiz na obszarze wsi Panienszczyzna na tle ortofotomapy

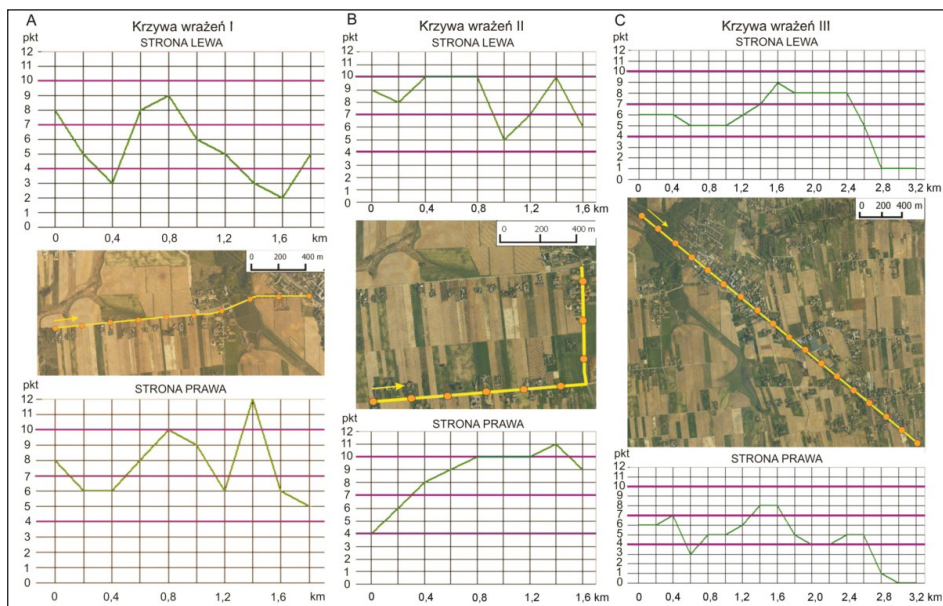
Fig. 1. Location of applied analysis on the Panienszczyzna village area against a background of orthophotomap.

Wyniki

Ocena atrakcyjności wizualnej krajobrazu Panienszczyzny

Analiza krzywych wrażeń Wejcherta i widoków ortogonalnych badanych tras

Na obszarze sołectwa wyznaczono sześć tras obserwacji (ryc. 1). Trasy te poprowadzone przez poszczególne kolonie, zróżnicowanych pod względem ukształtowania terenu, zabudowy i funkcji wsi. **Krzywa wrażeń trasy I**, zlokalizowanej w zachodniej części sołectwa, osiąga długość 1800 m (ryc. 2A). Na początku trasy znajduje się tradycyjna zabudowa zagrodowa z otwarciami widokowym i utrzymaną linią zabudowy. Na całej długości trasy po prawej stronie ciągną się linie i słupy energetyczne. Na odcinku 600 m po lewej stronie trasy rozciąga się widok na pola uprawne, położone w dolinie łąki oraz zadrzewienia. Dalej pojawia się zabudowa nowoczesna z elementami dysharmonizującymi i niewielkim udziałem otwarć widokowych. Widok roztaczający się wokół trasy pierwszej wywołuje u obserwatora wrażenia od słabych (2 punkty) po bardzo silne (12 punktów). Najwyżej oceniony został widok na kompleks stawów rekreacyjno-hodowlanych, a otaczające je łąki, chmielnik i zabudowa dobrze komponują się z krajobrazem. Po prawej stronie trasy występuje tradycyjna i nowoczesna zabudowa jednorodzinna. Pomędzy zabudowaniami pojawiają się niewielkie otwarcia widokowe na pola uprawne. Najsłabsze wrażenia obserwatora związane są z widokiem na ciąg nieestetycznych garaży oraz sąsiadujące z nimi elementy infrastruktury energetycznej i komin ciepłowni. Ponad garażami wylaniają się bloki mieszkalne o zaniedbanych elewacjach. Występuje tu zabudowa wielkokondygnacyjna i wielkokubatorowa o zróżnicowanej funkcji.



Ryc. 2. Wykresy krzywej wrażeń: dla trasy I (A), dla trasy II (B), dla trasy III (C)

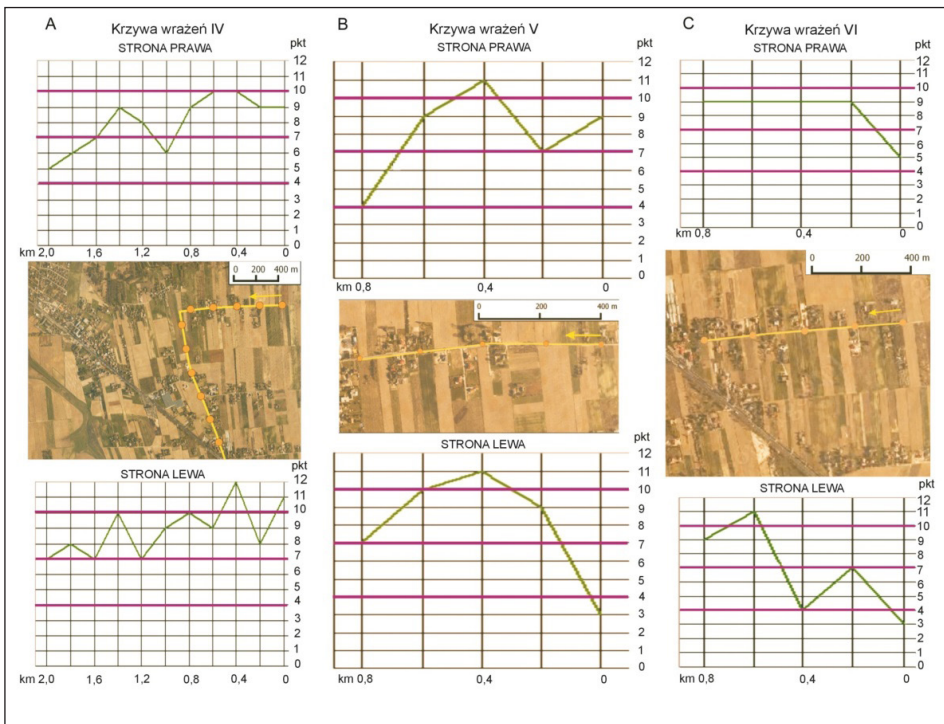
Fig. 2. Graphs curves impressions: for the route I (A), B. for the route II (B), for the route III (C)

Krzywa wrażeń trasy II. Trasa ta o długości 1600 m położona jest w zachodniej części sołectwa (ryc. 2B). Krajobraz otaczający trasę drogą wzbudza wrażenia estetyczne o natężeniu od umiarkowanych (4-5 punktów) po bardzo silne (11 punktów). Po lewej stronie trasy mieszają się tradycyjne i nowoczesne zabudowania mieszkalne. Budynek wkomponowane są w zieleni, dzięki czemu style architektoniczne nie kontrastują ze sobą. Pozytywne wrażenia wywołane są głównie przez dużą ilość zieleni otaczającą zadbane zabudowania oraz szerokie otwarcia widokowe na pola uprawne. Osłabienie wrażeń wywołują zakrzaczenia oraz nieużytki lub też niezbadane zabudowania. W odległości 980 m od początku trasy rozciąga się widok na łąki, pojawia się też zabudowa tradycyjna otoczona gęstą zielenią. Elementem ożywiającym widoki jest też chmielnik, a pozytywne odczucia oceniane na 10-11 punktów. Obserwator widzi malowniczy krajobraz: stawy w dolinie, łąki i pola uprawne oraz położony w oddali chmielnik. Dalej do końca trasy po obu jej stronach występuje ciąg bardzo atrakcyjnej, nowoczesnej architektury, z zadbanymi obejściami i dobrze dobraną zielenią. Nagły spadek wrażeń na końcu trasy wywołują przede wszystkim budynki zakładu UNI-MASZ. Budynek mieszkalny zamykający trasę nie rekompensuje tych negatywnych odczuć pomimo nowoczesnej i atrakcyjnej architektury, głównie ze względu na swe duże rozmiary i niedostosowanie do tradycyjnej zabudowy.

Krzywa wrażeń trasy III. Trasa ta o długości 3200 m znajduje się w centralnej części sołectwa, wzdłuż drogi krajowej S17 (ryc. 2C). Otoczenie trasy wzbudza skrajne odczucia u obserwatora od najniższych (0-1 punkt) po wysokie (9 punktów). Odczucia wysokie wywołuje widok na pola uprawne, sad owocowy oraz chmielnik. Na początku trasy, od strony północno-zachodniej, obserwator dostrzega po obu stronach ścianę lasu. Dalej, w centrum miejscowości, zlokalizowane są budynki mieszkalne, handlowe i usługowe, kościół oraz miejsca pamięci (cmentarze). Następnie występuje intensywna zabudowa wielorzędowa, którą tworzy ciąg zabudowań jednorodzinnych o tradycyjnej i nowoczesnej architekturze. W miarę poruszania się dalej zabudowa staje bardziej luźna. Słabsze odczucia percepcyjnego spowodowane są nasyceniem widoków dużą ilością elementów infrastruktury energetycznej, brakiem zachowania linii zabudowy oraz reklamami na elewacjach i ogrodzeniach obiektów usługowych. Podobnie dysharmonizuje krajobraz komin ciepłowni

czy wieża telekomunikacyjna. Całość obserwowanych kompozycji nie jest harmonijna ze względu na duże różnicowanie form architektonicznych, gabarytów budynków oraz wykończeń elewacji. Skrajnie niskie oceny trasy wynikają także z obserwowania placu budowy drogi ekspresowej.

Krzywa wrażeń trasy IV. Trasa czwarta znajduje się w północno-wschodniej części Panieńszczyzny, a jej długość wynosi 2 km (ryc. 3A). Wrażenia perceptora wywołane widokiem po lewej stronie trasy utrzymują się na poziomie 7-12 punktów, po prawej zaś wahają się od 3 do 12 punktów. Urozmaicona rzeźba terenu, daleki zasięg widoczności oraz typowy krajobraz rolniczy z małą intensywnością zabudowy wywołuje odczucia pozytywne. Występuje tu jednorodna zabudowa tradycyjna i nowoczesna. Wysokie oceny wynikają tu z zadbanej zabudowań i ich obejść oraz rozdzielaniu ich szerokimi otwarciami widokowymi. W początkowym odcinku trasy rozciąga się rozległy widok na pola uprawne i dolinę Ciemięgi. Widoczne są również sylwety zabudowań zlokalizowanych na przeciwległym brzegu rzeki. Elementem dysharmonizującym jest tu „domek letniskowy” w postaci starego, niesprawnego autobusu. Po prawej stronie trasy krajobraz odznacza się dużą różnorodnością i brakiem harmonii, znajduje się tu bowiem ciąg bardzo atrakcyjnej nowoczesnej architektury zlokalizowanej tyłem do trasy. Widoczne są słupy i linie energetyczne. W otwarciach zauważyć można drogę krajową nr 17. Pozytywne wrażenia po lewej stronie trasy wzbudza widok na rozległą suchą dolinę, w której dnie znajdują się łąki, na stokach zaś pola uprawne, sady, uprawy krzewów owocowych, chmielnik oraz nieutwardzona polna droga. Miesza się tu zabudowa tradycyjna z nowoczesną, a budynki mają zróżnicowane gabaryty oraz formę. Wszystkie jednak budynki i ich obejścia są zadbane i uporządkowane z dużą ilością zieleni. Pomiędzy działkami zabudowanymi znajdują się pola uprawne. Wysoką ocenę estetyczną umniejszającą znajdujące się tu elementy infrastruktury energetycznej, a także nieużytki oraz dom o nowoczesnej formie i dużych gabarytach wraz z budynkami gospodarczymi.



Ryc. 3. Wykresy krzywych wrażeń: dla trasy IV (A), dla trasy V (B), dla trasy VI (C)

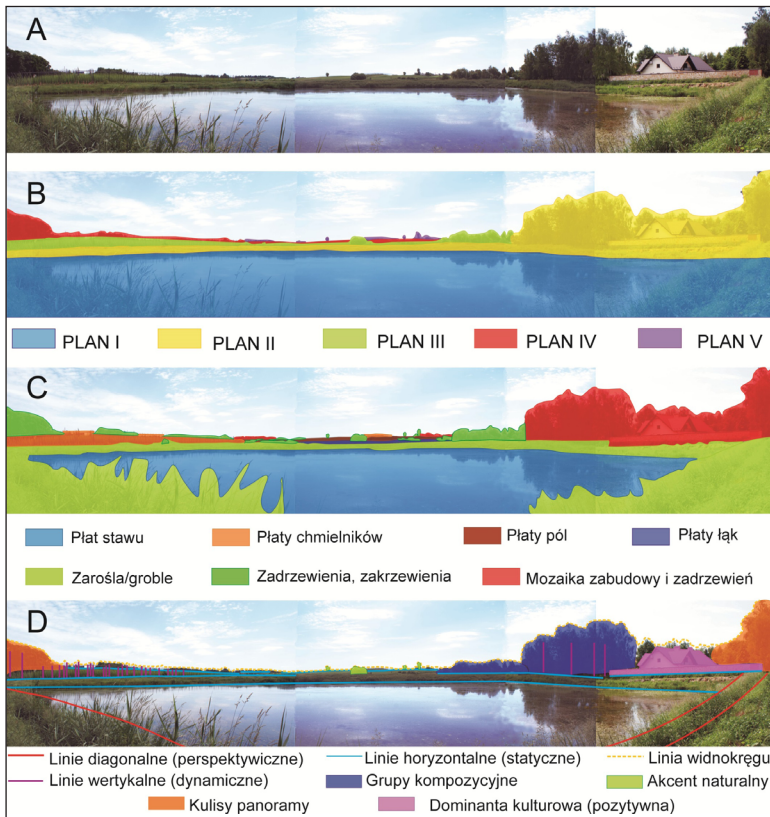
Fig. 3. Graphs curves impressions: for the route IV (A), B. for the route V (B), for the route VI (C)

Krzywa wrażeń trasy V. Trasa piąta o długości 800 m znajduje się we wschodniej części Panieńszczyzny (ryc. 3B). Wrażenia preceptora osiągnęły tu od 3 po 11 punktów. Miesza się tu architektura tradycyjna z nowoczesną oraz występują liczne ogródki przydomowe. Przy trasie zlokalizowane są głównie nowe zadbane budynki mieszkalne, lecz ich obejścia są niezagospodarowane, brakuje roślinności. Najwyżej ocenione zostało miejsce z urozmaiconą rzeźbą terenu i widokiem na pola uprawne i sady. Najniżej ocenione zostały miejsca z których widoczne są obiekty dysharmonizujące: plac ze składem instalacji wodociągowej, kanalizacyjnej i gazowej, teren budowy drogi S17 i elementy infrastruktury energetycznej. Do tych obiektów należy także opuszczone gospodarstwo z ruinami budynków.

Krzywa wrażeń trasy VI. Trasa szósta znajduje się w południowo-wschodniej części sołectwa (ryc. 3C). Jej długość wynosi 800 m. Dominuje tu zabudowa tradycyjna, a elewacje domów i ich obejścia w większości są zadbane. Na całej długości trasy ciągną się natomiast słupy i linie energetyczne. Niekiedy na pierwszym planie widoczne są budynki inwentarskie zwrócone tyłem do drogi. Pomiędzy zabudowaniami znajdują się pola uprawne. Krajobraz w otwarciach jest dość monotony ze względu na małe urozmaicenie rzeźby terenu; zaznaczają się w nich sylwetki zabudowań, widoczny jest również teren budowy drogi S17. Krajobraz wizualny wzbudza wrażenia od niskich (3 punkty) po bardzo silne (11 punktów). Negatywne odczucia wywołują: plac budowy drogi S17, słupy i linie energetyczne ciągnące się na całej długości trasy, zaniedbane i zakrzaczone tereny. Wysokie i bardzo wysokie oceny przyznano ze względu na zadbane obejścia i elewacje zarówno nowoczesnej i tradycyjnej zabudowy otoczonej dużą ilością zieleni.

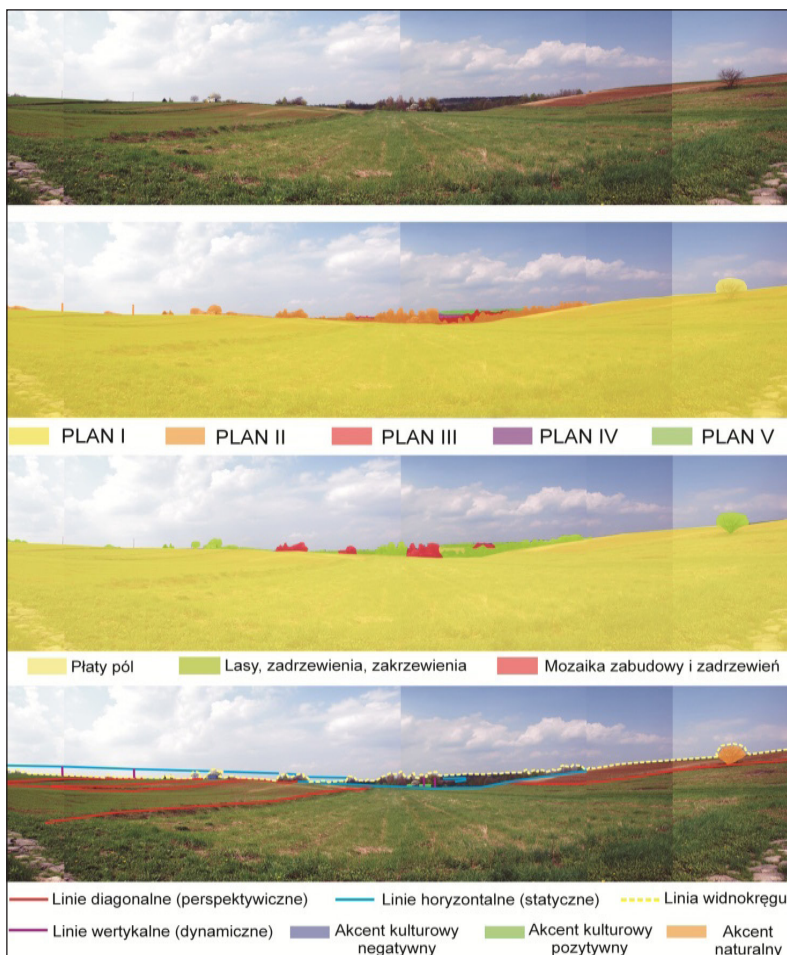
Analiza kompozycji panoram widokowych

Na obszarze Panieńszczyzny zostały wybrane dwa punkty: P1 i P2, które otrzymały najwyższą ocenę 12 punktów (ryc. 2A i 3A). Panorama P1 znajduje się w centralnej części Panieńszczyzny i obejmuje dno suchej doliny (ryc. 2A). Występuje ono zarówno na pierwszym planie, jak i na dalszych. Na dalszych planach zaznaczają się zbocza doliny oraz wierzchovina lessowa. Dominującymi formami pokrycia terenu na bliższych planach są: zadrzewienia, staw, zabudowa, chmielnik oraz łąki. Na dalszych planach widoczne są natomiast zadrzewienia i zakrzewienia, chmielnik, pola uprawne oraz zabudowania. Na drugim planie występuje pozytywna dominanta kulturowa w postaci budynku mieszkalnego otoczonego zielenią. Na trzecim i piątym planie widoczne są akcenty naturalne w postaci zadrzewień (ryc. 4). Na pierwszym planie panoramy P1 rysują się także nieliczne linie diagonalne oraz horyzontalne (brzegi stawu), na drugim zaś – horyzontalne i wertykalne. Podobnie na planie czwartym i piątym widoczne są nieliczne linie horyzontalne. Plan trzeci wyróżnia się pod względem liczby rysujących się linii, widoczne są tu bowiem bardzo liczne linie wertykalne (konstrukcja chmielniku). Wszystkie linie mają przebieg prostoliniowy. Kulisy panoramy utworzone są przez znajdujące się na drugim i czwartym planie drzewa. Zadrzewienia i zakrzewienia śródpolne licznie występują na drugim, trzecim oraz piątym planie i głównie mają charakter pasmowy, tylko nieliczne kępowy. Orientacyjny zasięg widoku to 1.1 km, natomiast kąt widoku panoramy to 160°. Średnia szerokość wstęgi pól na dalszych planach wynosi 600 m. Pomiędzy poszczególnymi polami słabo widoczne są miedze. Orientacyjny udział terenów zabudowanych w panoramie oszacowany został na 4%.



Ryc. 4. Analiza panoramy widokowej P1: A – panorama fotograficzna (fot. M. Zając), B – analiza planów panoramy, C – płyty i grupy kompozycyjne, D – analiza linii i obiektów ważnych dla kompozycji panoramy
 Fig. 4. The analysis of the P1 scenic panorama composition A – scenic panorama (photo by M. Zając), B – analysis of the panorama plans, C – patches and compositional groups, D – analysis of lines and objects important to the composition of panoramas

Miejsce panoramy P2 znajduje się w północno-wschodniej części Panieńszczyzny i obejmuje dno i zbocza suchej doliny (ryc. 1 i 3A). Na dalszych planach w ukształtowaniu terenu dominuje dolina Ciemięgi oraz jej lessowe zbocza (ryc. 5). Pokrycie terenu tworzą pola uprawne, występujące na pierwszym planie. Na dalszych planach znajdują się nieliczne zabudowania, lasy, zadrzewienia i zakrzewienia. Brak jest dominant i subdominant. Na pierwszym planie znajduje się akcent naturalny w postaci pojedynczego krzewu. Na dalszych planach zauważyć można dwa akcenty kulturowe – pozytywny – tradycyjna wiejska zabudowa z domem pomalowanym na biało, kontrastującym z otaczającą go zielenią oraz negatywny – zniszczony, niesprawny autobus (ryc. 5).



Ryc. 5. Analiza panoramy widokowej P2: A – panorama fotograficzna (fot. M. Zając), B – analiza planów panoramy, C – platy i grupy kompozycyjne, D – analiza linii i obiektów ważnych dla kompozycji panoramy

Fig. 5. The analysis of the P2 scenic panorama composition A – scenic panorama (photo by M. Zając), B – analysis of the panorama plans, C – patches and compositional groups, D – analysis of lines and objects important to the composition of panoramas

W panoramie tej dominują licznie występujące na pierwszym planie linie diagonalne o przebiegu falistym. Ponadto na dalszych planach rysują się nieliczne linie horyzontalne i wertykalne o przebiegu prostoliniowym. Widok obejmuje pola uprawne oraz zabudowę i zadrzewienia położone na prawym brzegu Ciemiegi, zadrzewienia w jej dolinie oraz pola uprawne i las położone na przeciwległym – lewym brzegu. Poszczególne pola oddzielone są wyraźnymi miedzami. Średnia szerokość wstęgi pól wynosi 260 m. Zadrzewienia śródpolne występują licznie na drugim planie, na pozostałych zaś – rzadko. Mają one charakter kępowy. Orientacyjny udział terenów zabudowanych w panoramie został oszacowany na 3%. Orientacyjny zasięg widoku to 1400 m, natomiast orientacyjny kąt ekspozycji panoramy to 140°.

Podsumowanie

Przeprowadzona waloryzacja wykazała duże zróżnicowanie jakości estetycznej krajobrazu wsi Panieńszczyzny. Obszary o najwyższych walorach krajobrazowych (10–12 punktów) zajmują 18% powierzchni sołectwa i nie wymagają zabiegów poprawiających ich atrakcyjność wizualną (ryc. 6). Zlokalizowane są one głównie w dolinie Ciemięgi i obejmują malowniczy krajobraz suchej doliny i stawów w zachodniej części wsi oraz wyspowo tereny zabudowane dobrze harmonizujące się z otoczeniem. Obszary o wysokich walorach krajobrazowych to głównie tereny zabudowane, zlokalizowane głównie w centralnej i wschodniej części wsi, a ich udział nie przekracza 15%. Wysoko zostały ocenione także miejsca, gdzie krajobraz łąk i pól uatrakcyjniają uprawy trwałe takie jak: chmielniki, sady, plantacje krzewów owocowych. Obszary te wymagają niewielkiego dowartościowania estetycznego, polegającego np. na wprowadzeniu większej ilości zieleni, która przesłoni elementy infrastruktury energetycznej.

Największą powierzchnię (55%) zajmują tereny o średnich walorach krajobrazowych. Są to głównie pola uprawne oraz niezadbane zabudowania z dużą ilością szpecących elementów infrastruktury. Na obszarach tych powinny zostać przeprowadzone zabiegi poprawiające ich jakość wizualną w stopniu średnim. Należałoby uporządkować obejścia domów, przesłonić zielenią obiekty dysharmonizujące, zmniejszyć ilość banerów reklamowych itp. Tereny o niskich walorach krajobrazowych zajmują 12% powierzchni wsi i sąsiadują z budową drogi ekspresowej S17 oraz są to dwa obszary: teren zakładu UNI – MASZ i zakrzaczone tereny sąsiadujące ze stacją paliw, na których zlokalizowana jest duża ilość elementów infrastruktury energetycznej. Obszary te wymagają wysokiego dowartościowania estetycznego krajobrazu. Należy się spodziewać, że po zakończeniu budowy drogi S17 atrakcyjność wizualna terenów, na których obecnie trwają prace, wzrośnie. Pojawić się jednak mogą inne elementy szpecące, takie jak np. ekrany akustyczne. Budynki zakładu UNI-MASZ należałoby przesłonić zielenią, a zakrzaczone grunty w sąsiedztwie stacji paliw racjonalnie zagospodarować.



Ryc. 6. Mapa walorów krajobrazowych Panieńszczyzny i zapotrzebowanie na estetyczne dowartościowanie jej krajobrazu

Fig. 6 Map of landscape Panieńszczyzny and demand for aesthetic appreciation of the landscape

Widoczna zmiana funkcji opisywanej wsi z rolniczej na podmiejską powinna być monitorowana. Dają się tu bowiem zauważyć negatywne zjawiska, m.in.: chaos budowlany widoczny w rozproszeniu zabudowy i zróżnicowaniu jej funkcji oraz braku linii zabudowy. Sprzyja to degradacji przestrzeni otwartej i nieprzeznaczaniu układów kompozycyjnych. W rezultacie obserwujemy brak spójności architektonicznej objawiającej się przeladowaniem i nagromadzeniem brył czy też różnym wykończeniem elewacji budynków.

Inne przykłady to: zanik lokalnej tradycji budowlanej, przenoszenie na obszary wiejskie obcych wzorów architektonicznych, zabudowa wielokondygnacyjna i wielkokubaturowa oraz niedostatek zieleni.

Wyniki oceny mogą posłużyć również do szerzenia wiedzy o krajobrazie i właściwym gospodarowaniu jego zasobami wśród mieszkańców. Ważne jest naświetlanie niekorzystnych zjawisk zachodzących w krajobrazie również za sprawą mieszkańców i podkreślanie potrzeby chęci zmian i większej dbałości o krajobraz. Podkreślić należy również rażący egoizm inwestorów, którzy kierując się własnym interesem nie dbają o otoczenie swoich przedsięwzięć i wprowadzają do krajobrazu elementy dysharmonizujące. Uzyskane wyniki powinny być uwzględniane podczas opracowywania planów zagospodarowania i ochrony kształtowania krajobrazu.

Literatura

- Adamiec P. 2008. Wykorzystanie walorów przyrodniczo-krajobrazowych dolin rzecznych Lublina w rekreacji. *Nauka Przyroda Technologie* 2(4), p. 1-9. (http://www.npt.up-poznan.net/tom2/zeszyt4/art_47.pdf)
- Bajerowski T., Sanetra A., Szczepańska A. 2000. Wycena krajobrazu. Rynkowe aspekty oceny i waloryzacji krajobrazu. Wyd. Educaterra, Olsztyn, p. 81.
- Bogdanowski J. 1973. Architektura krajobrazu. PWN, Warszawa, p. 79.
- Bogdanowski J. 1976. Kompozycja i planowanie w architekturze krajobrazu. Zakład Narodowy im. Ossolińskich, Wyd. PAN oddział w Krakowie, Wrocław – Kraków, p. 269.
- Cymerman R., Hopper A., Koreleski K., Magiera-Braś G. 1988. Zastosowanie metody krzywej wrażeń do oceny krajobrazu obszarów wiejskich. *ZN 18*, Wyd. ART, Olsztyn, p. 29-38.
- Kożuchowski K. 2005. Walory przyrodnicze w turystyce i rekreacji. Podręcznik akademicki. Wyd. Kurpisz, Poznań, p. 200.
- Litwin U., Baciór S., Piech I. 2009. Metodyka waloryzacji i oceny krajobrazu. Uniwersytet Rolniczy, Kraków, p. 14-25.
- Malinowska E. 2010. Wpływ atrakcyjności wizualnej krajobrazu na potencjał turystyczny Narwiańskiego Parku Narodowego i jego otuliny. *Problemy Ekologii Krajobrazu* 27, p. 277-285.
- Mordwa S. 2009. Krzywa wrażeń dla ulicy Piotrkowskiej w Łodzi. *Acta Universitatis Lodzensis, Folia Geographica Socio-Oeconomica* 10, p. 89-98.
- Soszyński D. 2010. Changes in the landscape of deserted villages in the Łęczna-Włodawa Lakeland from the nineteen thirties to the 1st decade of the 21st century. W: Chmielewski T.J., Piasecki D. (red.) *The future of hydrogenic landscapes in eueopean biosphere reserves*, Lublin, p. 369-385.
- Soszyński D., Sowińska B. 2012. Koncepcja zagospodarowania i kształtowania krajobrazu opuszczonych wsi, na przykładzie poleskiej wsi Starzyna. *Problemy Ekologii Krajobrazu* 33, p. 267-275.
- Studium uwarunkowań i kierunków zagospodarowania gminy Jastków, 2005 (<http://www.jastkow.pl/images/druki/studium.pdf>)
- Wejchert K. 1974. Elementy kompozycji urbanistycznej. Wyd. Arkady, Warszawa, p. 279.
- Wolski J. 2003. Dawny krajobraz wiejski na przykładzie obszarów opuszczonych przez ludność – problemy metodyczne badań. W: Smigielska M., Słodczyk J. (red.) *Geograficzne aspekty globalizacji i integracji europejskiej*, Oddział Opolski PTG, Uniwersytet Opolski, Opole, p. 437-442.