

# Problemy rozwoju turystyki – studium przypadku na przykładzie Rezerwatu Biosfery Bory Tucholskie

Robert Brudnicki, Renata Jaroszewska-Brudnicka

**Streszczenie:** Otrzymanie decyzji Międzynarodowego Komitetu Koordynującego Program „Człowiek i Biosfera” o utworzeniu rezerwatu biosfery to nie tylko potwierdzenie unikatowego charakteru danego obszaru, ale także początek trudnej drogi, prowadzącej do pełnej realizacji jego trzech podstawowych funkcji: ochronnej (konserwatorskiej), rozwojowej (ekonomicznej) i wsparcia logistycznego (logistycznej). W artykule oceniono stopień wykształcenia właściwych – w odniesieniu do przyjętych zadań – mechanizmów zarządzania „Rezerwatem Biosfery Bory Tucholskie” w warunkach funkcjonowania układu wieloprzestrzennego, który tworzą jednostki administracyjno-samorządowe (22 gminy z terenu dwóch województw) oraz różnego typu obszary chronione (park narodowy i 4 parki krajobrazowe). Rozważania dotyczą wdrażania i realizacji funkcji rozwojowej, która w przypadku badanego obszaru jest bezpośrednio determinowana rozwojem turystyki i rekreacji. Efektem przeprowadzonej diagnozy uwarunkowań i czynników kształtujących funkcję turystyczną jest identyfikacja obszarów problemowych w zarządzaniu rozwojem turystyki, a także sformułowanie propozycji kierunków dalszych działań.

**Słowa kluczowe:** funkcja turystyczna, rezerwat biosfery, potencjał turystyczny, zarządzanie turystyką

**Abstract. Problems of Tourism Development. Case study based on the example of Tuchola Forest Biosphere Reserve.** Receiving the decision of The International Committee Coordinating „Man and Biosphere” Program about the creation of biosphere reserve is not only the proof of the unique character of this area, but also the beginning of a difficult way leading from full realisation of its three basic functions: preservational (conservational), developmental (economical), and logistical support (logistical). The basic aim of this article is to estimate mechanisms of management of „Tuchola Forest Biosphere Reserve” in multi-space condition functioning in relation to their tasks. It consists of administrative-council units (22 communes from the area of two provinces) and different kinds of preserved areas (a national park and 4 landscape parks). Deliberation of authors concentrates on problems with the introduction and realisation of a development function which in case of the study area is directly determined by the tourism and recreation development. The result of diagnoses of conditions and factors which create tourist function is the identification of an area which has problems with the management of tourism development, and also stimulation of proposals concerning directions of further activities.

**Keywords:** tourist function, biosphere reserve, tourist potential, tourism management

## Wstęp

Problem planowania i rozwoju turystyki zrównoważonej na obszarach przyrodniczo cennych jest od dość dawna poruszany zarówno w środowiskach naukowych, jak i na styku nauki z praktyką gospodarczą i społeczną. W Polsce zauważyć można znaczący postęp w jego rozpoznaniu. Wzrósł nie tylko poziom wiedzy teoretycznej, ale także umiejętności praktycznych, wynikających ze zdobywanego z trudem doświadczenia. Biorąc pod uwagę trendy w konsumpcji turystycznej i związane z tym zmiany w zachowaniach turystów oraz funkcje i znaczenie obszarów przyrodniczo cennych w kreowaniu i rozwoju przestrzeni turystycznej naszego kraju należy podkreślić, że ranga wskazanego problemu w ostatnich latach znacząco wzrosła.

Rezerwaty biosfery z punktu widzenia godzenia celów ochronnych (przeciwstawiania się presji turystycznej) i społeczno-gospodarczych (intensyfikacji rozwoju) są obszarami szczególnie. Stanowiąc, jak podaje Kistowski (2003), pewną nową formę organizacyjną ochrony przyrody, tworzy się je w celu promocji i wdrażania zrównoważonego rozwoju obszarów o wybitnych walorach przyrodniczych, kulturowych i krajobrazowych, co stanowi odniesienie do koncepcji trójochrony (Pankau, Przewoźniak 1998). Nawiązując do funkcji turystycznych rezerwatów biosfery można stwierdzić, że turystyka z reguły tego typu obszary użytkowała znacznie wcześniej, wytwarzając przy tym specyficzny system powiązań w różny sposób oddziałujących na szeroko pojmowane środowisko. Doświadczenia wskazują, że nadanie danemu obszarowi rangi rezerwatu biosfery w znaczący sposób może podnieść jego konkurencyjność na rynku turystycznym (krajowym i międzynarodowym) a tym samym stanowi istotny czynnik intensyfikacji turystyki. Taki scenariusz oczywiście może przynieść wiele korzyści (głównie ekonomicznych dla społeczności lokalnych zamieszkujących obszar wchodzący terytorialnie do rezerwatu), jednakże – przy braku odpowiedniego podejścia do zarządzania – również liczne zagrożenia.

Wjęcie analizowanego obszaru w kolejny etap rozwoju (odnosząc się do butlerowskiego modelu rozwoju obszaru recepcji turystycznej (Butler 1980) powinno skłaniać do szukania nowych, skutecznych metod i rozwiązań służących pełnej realizacji zakładanej w rezerwach biosfery triady celów.

Podstawowym celem opracowania jest ocena wykształcenia prawidłowego mechanizmu zarządzania turystyką, tj. działalnością, która z założenia stanowić ma podstawę kreowania funkcji rozwojowej w granicach Rezerwatu Biosfery Bory Tucholskie, stanowiącego ważną część przestrzeni turystycznej naszego kraju. Badania i głębsza analiza uwarunkowań rozwoju turystyki w Rezerwacie Biosfery Bory Tucholskie pozwalają – po roku jego funkcjonowania – na dokonanie pewnych ocen oraz na ich podstawie nakreślenia dalszych, koniecznych zdaniem autorów kierunków działania.

Odniesieniem teoretycznym dla wyżej zarysowanego problemu i przyjętego celu jest w szczególności systemowa koncepcja zarządzania przestrzenią turystyczną (Tribe et al. 2000; Pender i Sharpley 2008).

## Charakterystyka struktury funkcjonalno-przestrzennej badanego terenu

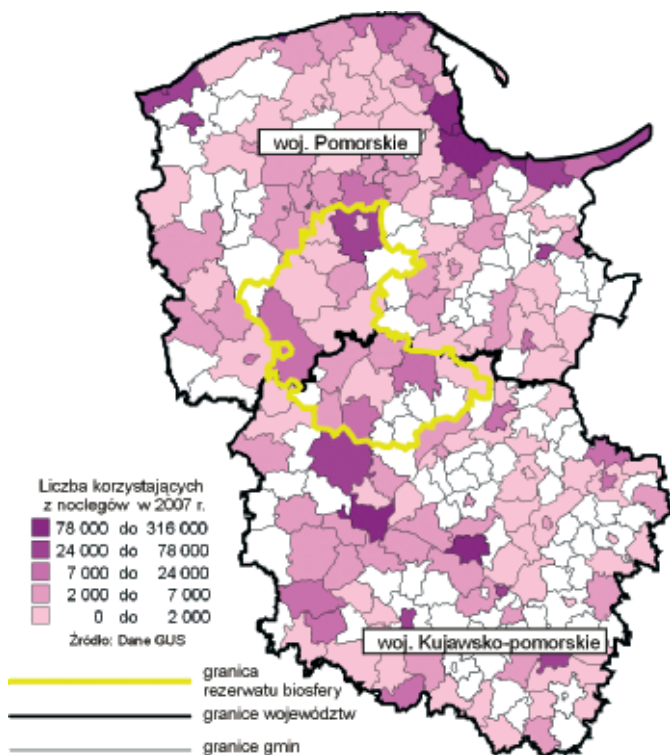
Rezerwat Biosfery Bory Tucholskie pod pewnymi względami wyróżnia się spośród pozostałych obiektów tego typu występujących na terenie naszego kraju. Obejmując obszar o powierzchni 3 195 km<sup>2</sup> jest: 1) największym z dotychczas utworzonych rezerwatów biosfery, 2) posiada charakter transwojewódzki koncentrując tereny z województwa pomorskiego oraz kujawsko-pomorskiego (ryc. 1), 3) w granicach rezerwatu zamieszkuje 103 tys. osób, 4) jego strefa tranzytowa jest niemal dwukrotnie większa od strefy buforowej.

Ochrona przyrody i jednocześnie zarządzanie rezerwatem – zgodnie z założeniami – opiera się na utworzeniu jednostki zagospodarowania o specyficznej, strefowej strukturze przestrzen-

nej. Rozpatrywany obszar podzielony jest na trzy strefy: rdzenną, buforową oraz tranzytową, przy czym najcenniejszą z nich (strefę rdzenną) tworzy Park Narodowy „Bory Tucholskie” oraz 25 rezerwatów przyrody (łączna powierzchnia tej strefy wynosi 78,8 km<sup>2</sup>). W strefie buforowej (o powierzchni 1 046,2 km<sup>2</sup>) dominują parki krajobrazowe (Wdzydzki PK, Zaborski PK, Tucholski PK, Wdecki PK). Obszerną strefę tranzytową tworzą obszary 22 gmin (13 z województwa kujawsko-pomorskiego i 9 z województwa pomorskiego) oraz jednego miasta – Tucholi.

Działalność gospodarcza występująca w granicach badanego obszaru jest w głównej mierze wynikiem tradycji gospodarowania oraz nakładających się na nią uwarunkowań związanych z ochroną przyrody. Pod względem ekonomicznym jest to obszar jednolity, zorientowany na gospodarkę leśną, przetwórstwo drewna i innych produktów leśnych oraz na rekreację i wypoczynek (Nienartowicz et al. 2010).

Szczególne znaczenie na badanym obszarze należy przypisać turystyce, która w Borach Tucholskich z różnym nasileniem była rozwijana od dawna (tradycje sięgają okresu międzywojennego). W niektórych rejonach znajdujących się obecnie na terenie rezerwatu biosfery funkcja turystyczna jest mocno zakorzeniona i posiada dla społeczności lokalnych pierwszoplanowe znaczenie w relacji do pozostałych dziedzin gospodarki (np. miejscowości: Charzy-



**Ryc. 1.** Rozkład przestrzenny ruchu turystycznego w woj. pomorskim i kujawsko-pomorskim w 2007 r. Źródło: Opracowanie własne na podstawie danych GUS

*Fig. 1. Spatial distribution of tourist traffic in Pomerania and Kujawy-Pomerania Province in 2007. Source: Author's studies on the basis of GUS data*

kowy, Swornegacie i Małe Swornegacie, Tleń, Rytel, Ostrowite, Cekcyn). W ostatnich latach – szczególnie po utworzeniu Parku Narodowego „Bory Tucholskie” – liczba turystów na badanym terenie zaczęła sukcesywnie rosnać, co potwierdzają dane GUS zestawione dla powiatów znajdujących się w granicach rezerwatu biosfery. W latach 1995-2007 liczba korzystających z noclegów wzrosła z ok. 90 tys. do ponad 130 tys. osób (powyżej cytowani autorzy podają wartość 10% wzrostu w skali każdego roku). Biorąc pod uwagę niewydolność systemu krajowej statystyki turystyki nie sposób jest podać pełną charakterystykę bazy noclegowej. Szacunki wskazują, że liczy ona ok. 45 tys. miejsc noclegowych (w tym 20 tys. w strefie tranzytowej), przy czym w ostatnich kilkunastu latach dynamicznie rosła liczba miejsc w prywatnej bazie noclegowej (ok. 5 tys. miejsc) i w obiektach agroturystycznych. Tak jak w całym kraju na badanym terenie był wyraźnie zauważalny proces przekształceń struktury własnościowej, organizacyjnej i jakościowej obiektów noclegowych.

Podkreślić należy różnorodność realizowanych form turystyki. Biorąc pod uwagę długość trwania wyjazdu turystycznego licznie reprezentowana jest turystyka krótkookresowa (przejazdy jednodniowe i weekendowe), ale występują także różne formy turystyki długookresowej (w zdecydowanej większości w sezonie letnim – pobyty wypoczynkowe, turnusy wczasowe 14-dniowe w zamkniętej lub ogólnodostępnej bazie noclegowej, pobyty w domkach letniskowych, na polach biwakowych i kempingach). Ważne znaczenie posiada turystyka krajoznawcza (wodna, rowerowa, piesza, konna).

## **Identyfikacja obszarów problemowych w zarządzaniu turystyką**

Ocena stopnia wykształcenia prawidłowego mechanizmu zarządzania turystyką na obszarze Rezerwatu Biosfery Bory Tucholskie wymagała rozpoznania czynników zewnętrznych i wewnętrznych. Zidentyfikowane obszary problemowe przedstawiono w tabeli 1. Ze względu na rozległość problematyki w dalszej części opracowania autorzy skoncentrowali uwagę na wybranych aspektach.

Wśród determinantów rezerwatu biosfery do najważniejszych autorzy zaliczają status prawny (tab. 1). Co prawda problem ten był już wielokrotnie podnoszony (np. Zielińska 2000, Kistowski 2003, Breymeyer 2005), lecz niestety nadal nie doczekał się rozwiązania. Rezerwaty biosfery w świetle polskiego prawa wciąż uznawane są jedynie za nieformalną formę organizacji ochrony przyrody, a nie za realnie istniejący byt prawny. W obliczu specyfiki badanego obiektu taki stan rzeczy może budzić obawy szczególnie w kontekście jego formalnego utrzymania (np. na tak dużym i zróżnicowanym pod względem administracyjnym obszarze można oczekiwać występowania problemów z egzekwowaniem zasad rozwoju zrównoważonego). Zagadnienie umocowania prawnego rezerwatów biosfery w polskim prawie – co należy oddać – jest jednak różnie postrzegane. Dla przykładu, część przedstawicieli reprezentujących samorządy lokalne i organizacje pozarządowe działające w granicach rezerwatu w braku regulacji prawnych upatruje wręcz możliwości kreatywnego działania. Budowa klimatu współpracy w celu osiągnięcia szeroko rozumianych korzyści z funkcjonowania rezerwatu jest zadaniem ważnym i trudnym zarazem, musi bowiem dotyczyć wszystkich struktur istniejących w regionie. Niestety, negatywny wpływ wyżej omówionego czynnika idzie w parze z wyraźnie zarysowaną barierą wewnętrzną w postaci rozległości obszarowej rezerwatu. Przeprowadzona diagnoza wykazała, że w zasadzie od początku jego zatwierdzenia wiąże się z tym liczne problemy natury administracyjno-organizacyjnej. W szczególności, ich wyrazem jest wyraźne spowolnienie procesu formowania struktury zarządczej odpowiadającej za prawidłowy rozwój rezerwatu wynikające – jak można domniemać – z trudności z koordynacją działań na szczeblu lokalnym (głównie) i regionalnym.

**Tab. 1.** Obszary problemowe w zarządzaniu rozwojem turystyki w Rezerwacie Biosfery Bory Tucholskie. Źródło: Opracowanie własne na podstawie studiów literaturowych i badań terenowych  
*Table. 1* Areas with problems considering the management of tourism development in Tuchola Forest Biosphere Reserve. Source: Author's studies on the basis of literature and area studies

Uwarunkowanie zewnętrzne / obszary problemowe	Uwarunkowanie wewnętrzne / obszary problemowe
<p><b>Status prawny</b> (brak umocowania rezerwatów biosfery w polskim prawie); <b>Konsekwencje:</b> duże prawdopodobieństwo zdominowania zarządzania rezerwatem biosfery przez jedną ze stron reprezentujących podmioty administracyjne; problemy z egzekwowaniem reguł funkcjonowania rezerwatu biosfery, w tym szczególnie z wprowadzaniem zasad zrównoważonego rozwoju społeczno-gospodarczego; traktowanie braku klarownych reguł jako zwolnienie z jakiegokolwiek aktywności lub nawet pole do nadużyć</p> <p><b>Tendencje w ruchu turystycznym</b> (indywidualizacja potrzeb turystycznych, wzrost zainteresowania obszarami przyrodniczo cennymi w tym chronionymi); <b>Konsekwencje:</b> możliwy wzrost presji użytkowania turystycznego</p>	<p><b>Rozległość obszarowa</b> (transjeweódzkie położenie, duża liczba jednostek samorządowych i różne formy prawnej ochrony przyrody); <b>Konsekwencje:</b> trudności z wytworzeniem klimatu współpracy, występowanie istotnych trudności w koordynacji działań rezerwatu na szczeblu regionalnym i lokalnym; wyraźnie spowolniony proces formowania struktury zarządczej odpowiadającej za prawidłowe administrowanie obszarem; groźba hamowanie potrzebnych decyzji i podejmowania wspólnych inicjatyw; niedostateczna kontrola procesu zagospodarowania przestrzennego itp.</p> <p><b>Finanse</b> (brak konkretnego budżetu wskazującego poziom środków przeznaczonych przez jednostki aplikujące na bieżącą i planowaną działalność rezerwatu); <b>Konsekwencje:</b> niemożność zatrudniania kadry administracyjnej, konieczność występowania o środki finansowe w warunkach trudnej sytuacji finansowej państwa i konkurencji o środki unijne</p> <p><b>Infrastruktura turystyczna i rekreacyjna</b> (niedostosowanie infrastruktury turystycznej, braki w tzw. „małej infrastrukturze”, niespójny system monitoringu ruchu turystycznego, niski poziom działań informacyjno-promocyjnych); <b>Konsekwencje:</b> zagrożenie niekontrolowanym ruchem turystycznym</p>

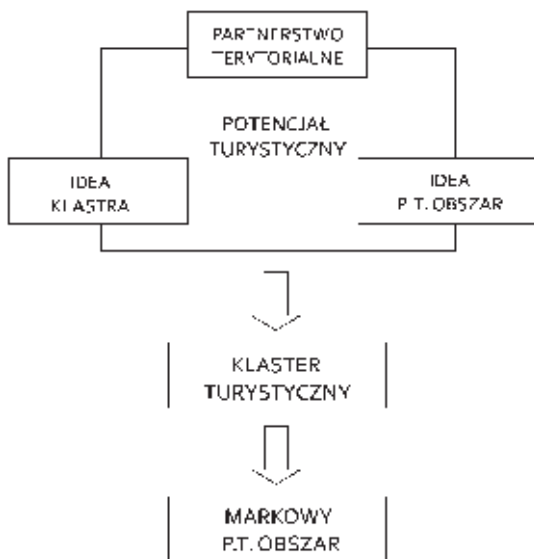
Nałożenie niekorzystnego oddziaływania czynników, wynikających z występowania powyżej omówionych obszarów problemowych, może stanowić realną groźbę dla funkcjonowania rezerwatu (w tym prawidłowego kształtowania i rozwijania funkcji rozwojowej w oparciu o działalność turystyczną), dlatego wymaga interwencji poprzez wprowadzenia konkretnych działań zapobiegawczych.

## Zamiast podsumowania – „drogi wyjścia” czyli proponowane kierunki działań

W warunkach polskich przełożenie misji rezerwatów biosfery na rzeczywisty (realny) mechanizm kształtujący rozwój zrównoważony jest procesem wyjątkowo trudnym, bowiem wymaga nie tylko skupienia i zaangażowania różnych podmiotów/beneficjentów wokół pewnej idei, ale także podejmowania działań przy braku odpowiednich (spójnych) uregulowań prawnych i pod presją konieczności poszukiwania środków finansowych na podejmowanie konkretnych projektów.

W przypadku rozpatrywanego Rezerwatu Biosfery Bory Tucholskie genetyzacji większości problemów w jego funkcjonowaniu należy doszukiwać się w przyjętej, wieloprzestrzennej strukturze. Z tego to właśnie względu ich szybkie usunięcie nie jest z pewnością możliwe.

Można natomiast, a nawet trzeba, podjąć próbę zniwelowania występujących negatywnych konsekwencji na przykład poprzez zastosowanie nowoczesnych rozwiązań organizacyjnych rozwijanych w sektorze turystycznym na bazie koncepcji marketingu terytorialnego. Jednym z nich może być klastrowanie stanowiący oryginalną koncepcją zintegrowanego zarządzania obszarem opartą na zasadach partnerstwa terytorialnego (Włodarczyk 2005). Terytorialne konsorcjum turystyczne (klastrowanie) łączy trzy podstawowe elementy je tworzące, tzn.: obszar z przewodnią ideą (terytorialne), współpracę pomiędzy podmiotami na scenie terytorialnej (konsorcjum) oraz aspekt branżowy (turystyka) (ryc. 2). W takim rozumieniu klastrowanie stanowi aktywną sieć wytwórców produktów turystycznych współdziałających ze sobą w ramach określonej marki geograficznej (markowego produktu turystycznego – obszar) i jednocześnie konkurujących ze sobą jakością i unikatowością oferowanych usług turystycznych. Do głównych zadań klastrowania należy zaliczyć: współpracę w zakresie tworzenia i wzmacnianie obszarowego markowego produktu turystycznego, wzrost zysku podmiotów tworzących klastrowanie, poprawę jakości życia mieszkańców oraz organizację tzw. przestrzeni gościnnej dla turystów. Cechą charakterystyczną działalności klastrowania oprócz stworzenia markowego produktu turystycznego i wprowadzenia go na rynek jest także stały monitoring i kontrola uzyskiwanych efektów działań (zarządzanie z wykorzystaniem ewaluacji).



Ryc. 2. Geneza klastrowania turystycznego. Źródło: Kaczmarek et al. 2005

Fig. 2. Origin of tourist cluster. Source: Kaczmarek, Stasiak, Włodarczyk 2005

Troska o prawidłowy rozwój Rezerwatu Biosfery Bory Tucholskie wynika nie tylko z zauważonych w toku diagnozy problemów w jego funkcjonowaniu, ale także z przekonania o roli jaką pełni w strukturze krajowej przestrzeni turystycznej oraz obszarów cennych przyrodniczo. Właściwe wypełnianie zadań i funkcji rezerwatu biosfery, unikatowy charakter walorów przyrodniczych i kulturowych, koncentracja wiedzy, a ponadto tradycje ruchu turystycznego i nieślabnące zainteresowanie turystów omawianym regionem wyraźnie przemawiają za utworzeniem na jego terenie klastrowania turystycznego.

## Literatura

- Butler R.W. 1980. *The concept of a tourism and cycle of evolution*. Canadian Geographer 24.
- Breymeyer A. 2005. *Rezerваты biosfery na wschodniej granicy Polski i Unii Europejskiej*. KOSMOS Problemy nauk biologicznych, Polskie Towarzystwo Przyrodników im. Kopernika. 54, 2-3 (267-268) Kraków: 275-883.
- Kistowski M. 2003. *Projektowany rezerwat biosfery „Bory Tucholskie” – korzyści i problemy*. W: Gwoździński Z. (red.) Bory Tucholskie II. Zasoby i ich ochrona. Wyd. Uniwersytetu Łódzkiego, Łódź: 246-253.
- Pankau F., Przewoźniak M. 1998. *Ochrona dziedzictwa przyrodniczo-kulturowego w planach ochrony parków krajobrazowych*. W: Ochrona dziedzictwa przyrodniczo-kulturowego w Polsce. Wyd. SGGW, Warszawa.
- Pender L., Sharpley R. 2008. *Zarządzanie turystyką*. Polskie Wydawnictwo Ekonomiczne, Warszawa: 325-330.
- Nienartowicz A., Domin D.J., Kunz M., Przystalski A. 2010. *Rezerwat Biosfery Bory Tucholskie. Formularz nominacyjny*. Sandry Brdy Lokalna Grupa Działania, Chojnice.
- Włodarczyk B. 2005. *Terytorialne konsorcjum turystyczne albo klaster turystyczny*. W: Karczmarek J., Stasiak A., Włodarczyk B. Produkt turystyczny. Pomysł – organizacja – zarządzanie. PWE, Warszawa.
- Zielińska A. 2000. *Szanse i zagrożenia płynące z istnienia rezerwatów biosfery realizujących zasady ekorozwoju*. Prace Naukowe Akademii Ekonomicznej we Wrocławiu 843, Zarządzanie i Marketing 14, Wrocław: 112-121.

**Robert Brudnicki**

Instytut Gospodarki Turystycznej i Geografii  
Wyższa Szkoła Gospodarki w Bydgoszczy  
robert.brudnicki@byd.pl

**Renata Jaroszevska-Brudnicka**

Zakład Geografii Społecznej i Turystyki  
Uniwersytet Mikołaja Kopernika w Toruniu  
rjarosz@umk.pl