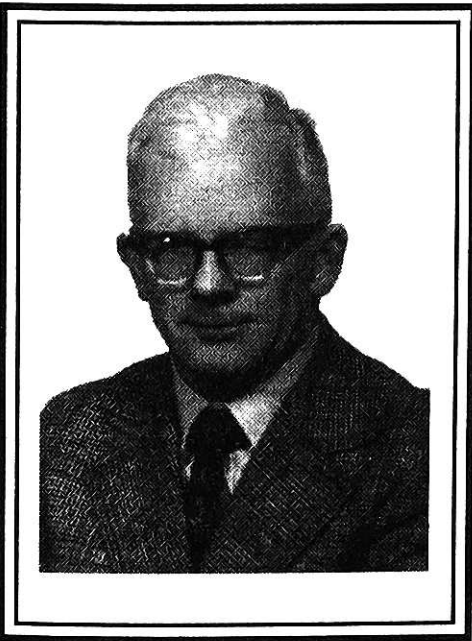


Docent doktor habilitowany Bohdan Szymański (1932-1998)

W dniu 18 lutego 1998 roku zmarł doc. dr hab. Bohdan Szymański - wieloletni pracownik Instytutu Badawczego Leśnictwa w Warszawie, wybitny specjalista w zakresie historii i geografii leśnictwa.

Bohdan Szymański urodził się 14 lipca 1932 r. w Warszawie w rodzinie robotniczej. Wczesnie stracił ojca, który zabrany w sierpniu 1944 r. przez hitlerowców, zmarł w obozie w Niemczech w kwietniu 1945 r. W latach 1938-1945 uczył się w Szkole Powszechnej w Wawrze. Do Gimnazjum uczęszczał w latach 1945-1948 w Aninie. Państwową Szkołę

Stopnia Licealnego w Falenicy ukończył w 1950 r. W tym też roku rozpoczął studia na Wydziale Leśnym SGGW w Warszawie. Był to pierwszy rocznik studiów według nowego, 3,5 letniego programu (studia inżynierskie). W marcu 1954 r. uzyskał dyplom inżyniera leśnika.



Pracę zawodową rozpoczął 15.04.1954 r. w Samodzielnym Oddziale Leśnictwa przy Prezydium Wojewódzkiej Rady Narodowej w Warszawie. W krótkim jednak czasie, bo już 1.08.1954 r. podjął pracę w Zakładzie Hodowli Lasu Instytutu Badawczego Leśnictwa. W 1955 roku został asystentem. W tym też roku rozpoczął studia na magisterskim kursie eksternistycznym na Wydziale Leśnym SGGW. W 1957 r. uzyskał stanowisko starszego asystenta. Dyplom mgr inż. leśnictwa otrzymał w 1959 r. W czasie pracy w Zakładzie Hodowli Lasu zajmował się zagadnieniami hodowli sa-

dzonek sosny w szkółkach i uprawach. Na podstawie uzyskanych wyników badań oraz literatury opracował kilka publikacji z tego zakresu.

Zainteresowanie historią leśnictwa oraz dostęp do materiałów bibliotecznych skłoniły Bohdana Szymańskiego do podjęcia od 1.4.1959 r. pracy w Zakładzie Informacji Naukowo-Technicznej i Ekonomicznej IBL w Warszawie, w którym pracował do 1971 r., od 1965 jako adiunkt. W 1964 r. otworzył przewód doktorski na Wydziale Leśnym SGGW pod kierunkiem prof. dr hab. Antoniego Żabko-Potopowicza, a pracę doktorską pt. "Kierunki i wyniki badań naukowych w dziedzinie leśnictwa w piśmiennictwie okresu międzywojennego (1918-1939) w Polsce" obronił 6.03.1971 r. Na podstawie rozprawy doktorskiej opracował kilka publikacji, z których najobszerniejsza zawiera m.in. alfabetyczny wykaz ponad 1600 pozycji literatury (Prace IBL 1975, nr 491).

Wraz z uzyskaniem stopnia naukowego doktora nauk leśnych przeszedł z dniem 1.02.1971 r. do pracy w Zakładzie Ekonomiki i Organizacji Przedsiębiorstw Leśnych IBL. W tym czasie zainteresował się również zagadnieniami geografii leśnictwa, podejmując badania w zakresie planowania przestrzennego i struktury przestrzennej w leśnictwie. Zajmował się także ekonomiczną oceną pozaprodukcyjnych funkcji lasu. Za uzyskane wyniki badań otrzymał nagrodę I (1975 r.) oraz II (1981 r.) stopnia Dyrektora IBL. Jednocześnie badał zmiany lesistości Kielecczyny w XIX i XX wieku. Badania te zakończył dokumentacją oraz publikacją w Przeglądzie Geograficznym (1978 nr 4). Pozytywna recenzja wydawnicza tego opracowania skłoniła Bohdana Szymańskiego do rozszerzenia zakresu badań i przygotowania w końcu 1982 roku rozprawy habilitacyjnej pt. Zmiany powierzchni leśnej Kielecczyny w XIX i XX wieku (Prace IBL 1984, nr 629). Stopień doktora habilitowanego nauk leśnych w zakresie geografii gospodarczej i historii leśnictwa uzyskał na Wydziale Leśnym AR w Poznaniu w lutym 1984 r. (zatwierdzony przez CKK we wrześniu 1984 r.). Na stanowisko docenta w IBL został powołany 1.10.1984 r. W okresie od 1.02.1982 do 31.05.1985 r. pełnił funkcje kierownika Pracowni Ekonomiki Leśnictwa w Zakładzie Ekonomiki i Organizacji Przedsiębiorstw Leśnych IBL w Warszawie.

Bohdan Szymański był autorem (lub współautorem) około 150 opracowań, w tym 32 rozpraw i artykułów naukowych. Znaczna część publikacji Bohdana Szymańskiego dotyczy zagadnień historii leśnictwa, a w szczególności są to opracowania bibliograficzne (w tym bibliografie osobowe) oraz biografie, a także bardzo pracołonne opracowania dotyczące stopni i tytułów naukowych. Był jednym z autorów przygotowujących materiały do 2 wydania, powstałej z inicjatywy PTL książki "Leśnictwo Polskie w okresie II Wojny Światowej", a także członkiem zespołu przygotowującego Słownik biograficzny leśników i drzewiarzy polskich.

Wieloletnia intensywna, a często nadmierna praca (zwłaszcza wieczorami) doprowadziła do znacznego pogorszenia stanu wzroku Bohdana Szymańskiego. Z tego względu zmuszony był zrezygnować z pracy i 30.06.1988 r. przeszedł na rentę.

Bohdan Szymański był członkiem Polskiego Towarzystwa Leśnego od 1954 r. Przez kilka lat pracował w Zarządzie Oddziału PTL w Warszawie, m.in. jako skarbnik. W 1958 r. został członkiem Komisji Historii Leśnictwa, później przez wiele lat (od 1984 r.) był jej sekretarzem. Od 1965 r. do 1985 r. był też sekretarzem Komisji Odznaczeń PTL. W latach 1960-65 współredagował Biuletyn Organizacyjny PTL. Był sekretarzem Komitetu Redakcyjnego,

a także współautorem zainicjowanego przez Komisję Historii Leśnictwa opracowania pt. "Twórcy i organizatorzy leśnictwa polskiego na tle jego rozwoju" (1974). Od 1981 r. do 1983 r. był sekretarzem powołanego przez PTL Społecznego Komitetu Budowy Pomnika Walki i Męczeństwa Leśników i Drzewiarzy Polskich w okresie II Wojny Światowej. Uczestniczył w pracach PTL przy organizowaniu Muzeum Leśnictwa. Był członkiem Rady Bieszczadzkiego Parku Narodowego. Od 1954 r. był członkiem Komisji Historii SITLiD.

Za działalność naukową i społeczną Bohdan Szymański otrzymał Krzyż Kawalerski Orderu Odrodzenia Polski (w 1985 r.), złoty (1976 r.) i srebrny (w 1969) Krzyż Zasługi a także złotą i srebrną Odznakę Honorową PTL. W 1980 r. został uhonorowany odznaczeniem Zasłużony dla Leśnictwa i Przemysłu Drzewnego. W 1985 r. za pracę pt. "Zmiany powierzchni leśnej Kielecczyny w XIX i XX wieku" otrzymał nagrodę naukową Wydziału Nauk Rolniczych i Leśnych PAN.

Odszedł od nas wybitny naukowiec, o wyjątkowej pracowitości i głębokiej pasji poznawczej. Pozostanie na zawsze w naszej pamięci.

Stanisław Zajac