

*Mieczysław Adamowicz*

*Szkoła Główna Gospodarstwa Wiejskiego w Warszawie*

## **Powiązanie gospodarstw rolnych z rynkiem: analiza na podstawie wyników powszechnego spisu rolnego 1996 r.**

Przejście od gospodarki centralnie planowanej do gospodarki rynkowej w sferze rolnictwa oznacza konieczność reorientacji producentów rolnych z nastawienia produkcyjnego na rynkowe. Sześcioletni okres wdrażania systemu rynkowego w Polsce jest wystarczająco długi, aby zaobserwować dokonujące się dostosowania rolników i ich gospodarstw do nowych warunków. Pewnych informacji w tym względzie może dostarczyć powszechny spis rolny przeprowadzony w 1996 roku. W niniejszym opracowaniu wykorzystamy część jego wyników, które pozwolą określić stopień powiązania gospodarstw rolnych w Polsce z rynkiem poprzez analizę źródeł dochodów gospodarstw domowych z użytkownikiem gospodarstwa rolnego, produkcji towarowej gospodarstw rolnych, skali i struktury wydatków ponoszonych przez gospodarstwa rolne na cele inwestycyjne i produkcyjne oraz stopnia wykorzystania kredytów na cele produkcyjne. Analizą zostaną objęci użytkownicy indywidualnych gospodarstw rolnych i pozostałych gospodarstw z pominięciem osób fizycznych użytkujących działki rolne i właściciele zwierząt nie prowadzących uprawy ziemi. Wyniki spisu rolnego 1996 roku wykorzystane w niniejszym opracowaniu są opublikowane przez GUS w serii wydawniczej Narodowy Spis Powszechny pod nazwą „Wybrane elementy strategii ekonomicznej gospodarstw rolnych i ich zamierzenia na przyszłość”.

### **Dochody z działalności rolniczej i poza rolniczej**

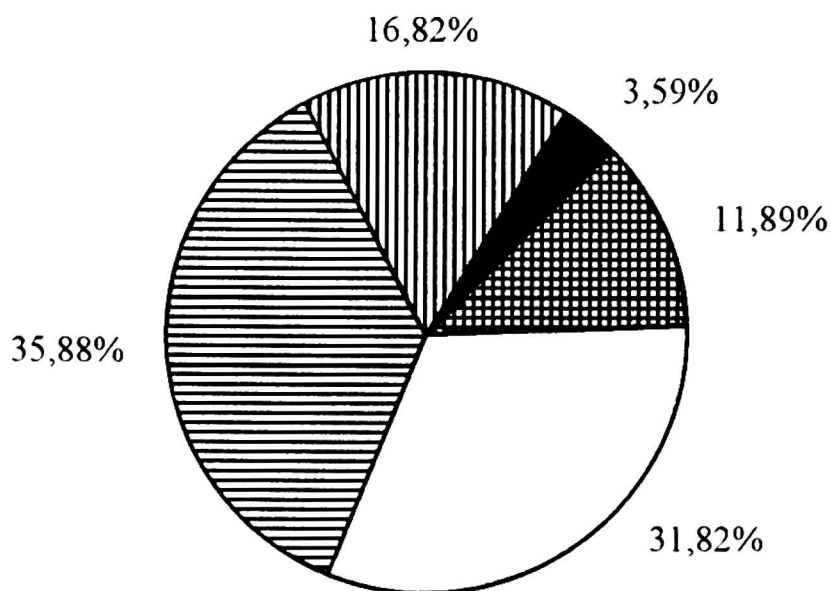
---

W powszechnym spisie rolnym 1996 roku blisko 2760 tys. gospodarstw z użytkowaniem gospodarstwa rolnego lub działki rolnej udzieliło odpowiedzi na pytania dotyczące źródeł dochodów gospodarstwa domowego, w tym określiło jaką część

dochodów dostarczyło gospodarstwo rolne. Uwzględniając tylko 1962,5 tys. gospodarstw domowych użytkujących gospodarstwa rolne, które udzieliły informacji o swojej sytuacji dochodowej, należy stwierdzić, że tylko dla 44% tych gospodarstw dochody rolnicze stanowiły więcej niż połowę ich dochodów ogółem, a tylko jedna piąta gospodarstw uzyskiwała dochody z rolnictwa przewyższające 90% dochodów ogółem. Prawie 40% gospodarstw miało dochody rolnicze nie przewyższające 30% dochodów ogółem.

Spośród omawianej populacji indywidualnych gospodarstw rolnych tylko 12% gospodarstw domowych utrzymywało się wyłącznie z pracy w swoim gospodarstwie, 32% głównie z pracy w swoim gospodarstwie mając jednocześnie dodatkowe źródła dochodów, zaś 36% głównie z innych źródeł i tylko dodatkowo z pracy w swoim gospodarstwie rolnym (rys. 1).

Z dwóch źródeł dochodów utrzymywało się około 48%, z trzech zaś 40% gospodarstw. Znaczna więc część indywidualnych gospodarstw rolnych realizowała swoje dochody nie tylko poprzez rynek produktów rolnych, lecz także poprzez rynek



- gospodarstwa domowe utrzymujące się wyłącznie z pracy w swoim gospodarstwie (233392 — 11,89%)
- gospodarstwa domowe utrzymujące się głównie z pracy w swoim gospodarstwie rolnym (624486 — 31,82%)
- ▨ gospodarstwa domowe utrzymujące się dodatkowo z pracy w swoim gospodarstwie rolnym (704250 — 35,88%)
- ▤ gospodarstwa domowe utrzymujące się z pracy w swoim gospodarstwie rolnym stanowiącej uzupełniające źródło dochodu (330031 — 16,82%)
- gospodarstwa domowe utrzymujące się z pracy poza swoim gospodarstwem rolnym lub z niezarobkowych źródeł dochodów (69966 — 3,59%)

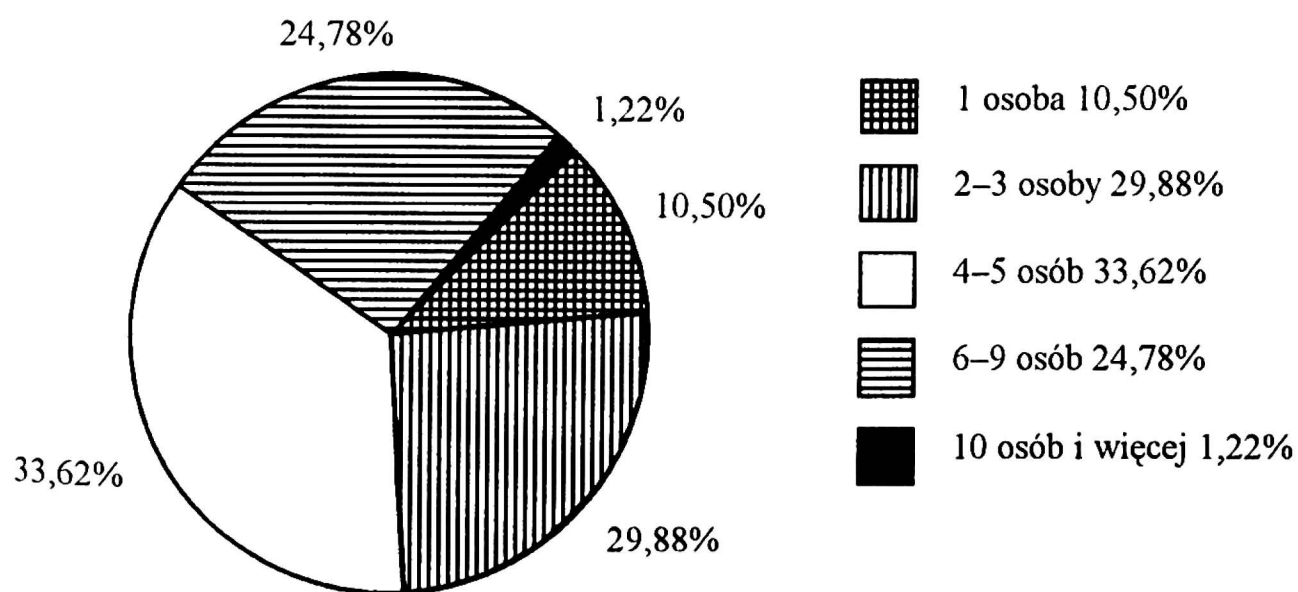
**Rysunek 1.** Indywidualne gospodarstwa rolne według źródła utrzymania

pracy. W grupie gospodarstw posiadających dwa źródła dochodów, a utrzymujących się głównie z rolnictwa, tylko dla jednej trzeciej praca w gospodarstwie dostarczała 90% i więcej dochodów ogółem. Największy udział (41%) miały gospodarstwa, w których rolnictwo stanowiło 67–90% dochodów ogółem.

Wśród gospodarstw posiadających trzy źródła dochodów, a utrzymujących się głównie z pracy w gospodarstwie rolnym dominowała grupa, w której dochody z gospodarstw stanowiły 50–67% ogółem, natomiast udział gospodarstw, które uzyskiwały ze źródeł rolniczych ponad 90% dochodów był stosunkowo niski (8,5%). Dla 16,8% gospodarstw posiadających trzy źródła dochodów rolnictwo było źródłem uzupełniającym. Pozostałe 3,6% gospodarstw domowych z użytkownikiem gospodarstwa rolnego utrzymywało się z innego źródła dochodów poza pracą w swoim gospodarstwie rolnym.

W grupie gospodarstw domowych dwuzawodowców, utrzymujących się z innych źródeł i tylko dodatkowo z pracy w swoim gospodarstwie rolnym, najliczniejsza była grupa osiągająca 10–30% dochodów z rolnictwa, a wśród gospodarstw posiadających trzy źródła dochodów grupa osiągająca 30–50% dochodów z pracy w gospodarstwie.

W zbiorowości indywidualnych gospodarstw rolnych gospodarstwa domowe składające się z 6–9 osób stanowiły blisko 34%, a gospodarstwa posiadające 2–3 osoby prawie 30% całej zbiorowości gospodarstw. Około 10% stanowiły gospodarstwa jednoosobowe i 1,2% gospodarstwa, w skład których wchodziło 10 i więcej osób. (rys. 2).

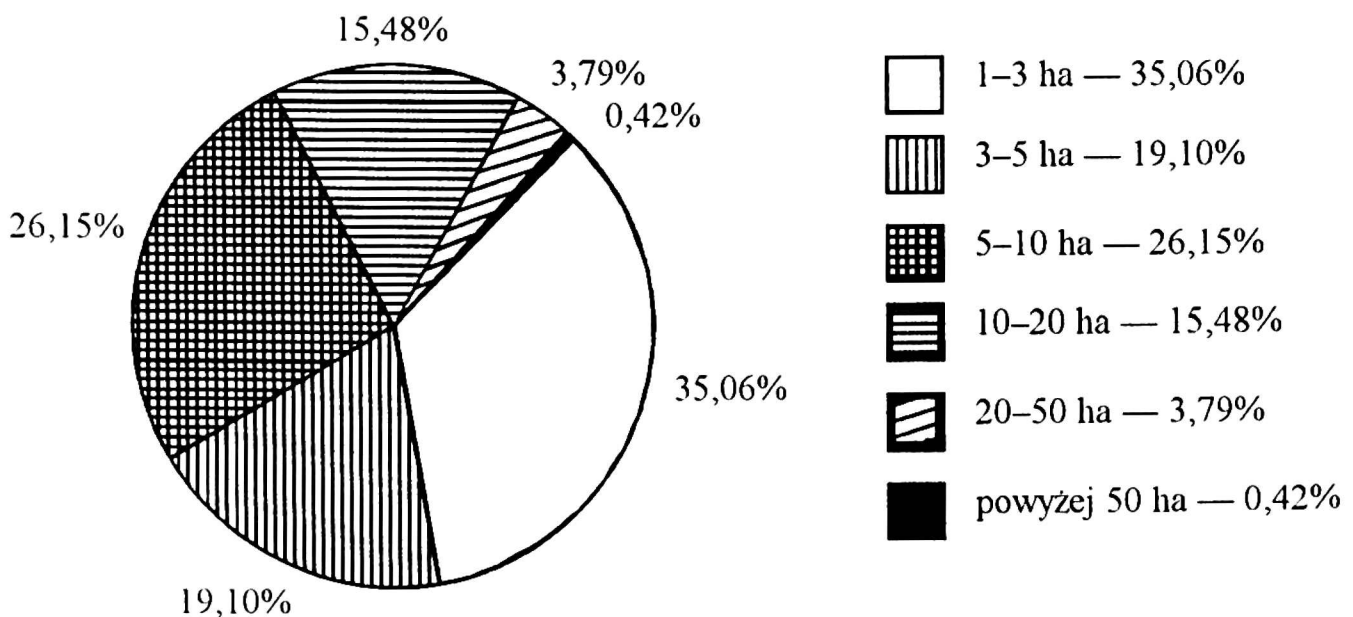


Rysunek 2. Indywidualne gospodarstwa rolne według liczby osób

W indywidualnych gospodarstwach rolnych występuje następująca zależność: im mniejsza liczba osób w gospodarstwie domowym tym udział gospodarstw, których dochody z działalności rolniczej nie przekraczają 30% dochodów ogólnych, jest większy i odwrotnie, w miarę wzrostu liczby osób w gospodarstwie domowym wzrasta ilość gospodarstw, których udział dochodów z działalności rolniczej w dochodach ogółem mieści się w granicach 50–90%. Dochody niemal wyłącznie z działalności rolniczej uzyskuje 30% indywidualnych gospodarstw jednoosobowych.

Powierzchnia użytków rolnych wyznacza potencjał produkcyjny i w znacznym stopniu możliwości uzyskania dochodów rolniczych. Udział dochodów z działalności rolniczej jest silnie powiązany z obszarem indywidualnych gospodarstw rolnych. Spis wykazał, że 80% indywidualnych gospodarstw rolnych w Polsce ma powierzchnię w przedziale 1–10 ha, 15,5% powierzchnię w granicach 10–20 ha i 4,2% obszar przekraczający 20 ha. (rys. 3)

Udział gospodarstw uzyskujących z działalności rolniczej do 30% dochodów ogólnych wyraźnie zmniejsza się w miarę powiększania obszaru gospodarstwa. Udział grup, które z działalności rolniczej uzyskują 30–67% dochodów jest największy przy wielkości gospodarstwa 3–10 ha, udział grup o znacznym udziale dochodów z działalności rolniczej (67–90%) zaznacza się wyraźniej w gospodarstwach o powierzchni 5 ha wzwyż, natomiast udział gospodarstw uzyskujących ponad 90% dochodów z rolnictwa jest szczególnie wysoki w gospodarstwach o powierzchni przekraczającej 15 ha. W ponad połowie wszystkich gospodarstw o powierzchni przekraczającej 15 ha dochody z rolnictwa stanowią 90% i więcej dochodów gospodarstwa domowego. Gospodarstwa te powiązane są zatem z rynkiem głównie poprzez rynek produktów rolnych.



**Rysunek 3.** Indywidualne gospodarstwa rolne według powierzchni użytków rolnych

Spis wykazał jednocześnie, że dochody ze źródeł pozarolniczych odgrywają ważną rolę we wszystkich gospodarstwach, nawet tych największych bowiem tylko 60–70% gospodarstw o powierzchni przekraczającej 20 ha otrzymywało dochody rolnicze stanowiące 90–100% ich dochodów ogółem. Oznacza to, że nawet gospodarstwa duże silnie związane z rynkiem rolnym osiągają znaczną część swoich dochodów spoza gospodarstwa rolnego, w tym ze źródeł niezarobkowych.

Okolo 98% omawianej zbiorowości indywidualnych gospodarstw rolnych określiło kierunek produkcji, z czego 35% wskazało na produkcję roślinną, 21% na produkcję zwierzęcą i 44% na działalność mieszaną. Okolo 2% gospodarstw specjalizuje się w sadownictwie i warzywnictwie, a zaledwie 4% gospodarstw wykazało działalność usługową związaną z rolnictwem. Najsilniej z rynkiem produktów rolnych powiazane są gospodarstwa sadownicze i warzywnicze, z których ponad 37% uzyskiwało 90–100% dochodów z działalności rolniczej.

Dochody z działalności rolniczej stanowiące 90–100% dochodów ogółem uzyskiwało 26% gospodarstw specjalizujących się w produkcji zwierzęcej, 19% nastawionych na produkcję mieszaną i tylko 17% specjalizujących się w produkcji roślinnej.

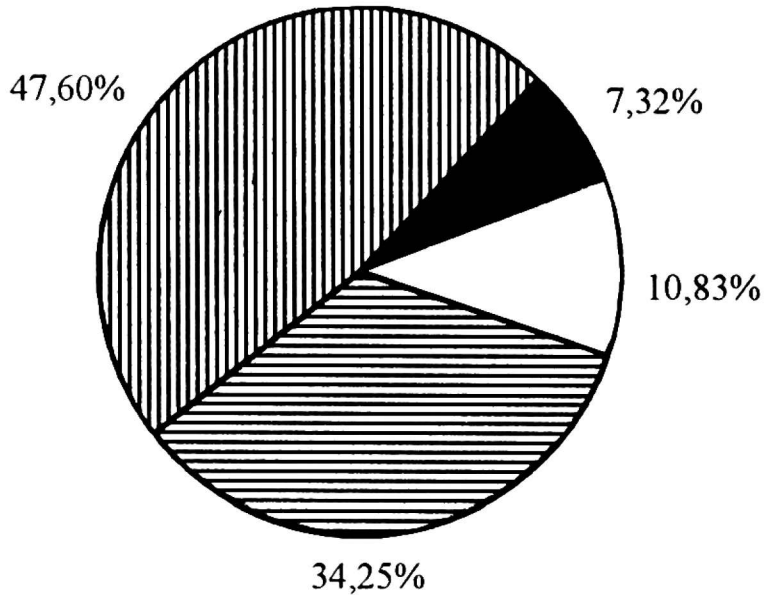
## **Towarowa produkcja rolnicza w gospodarstwach rolnych**

---

W spisie rolnym z 1996 roku wśród gospodarstw domowych z użytkownikiem gospodarstwa rolnego wyróżniono gospodarstwa nie prowadzące produkcji rolniczej, gospodarstwa produkujące wyłącznie i głównie na potrzeby własne (tj. realizujące sprzedaż produktów rolnych w sezonie 1995/96 do 2,5 tys. zł) oraz gospodarstwa produkujące głównie na rynek (powyżej 2,5 tys. zł) o różnej skali sprzedaży (rys. 4).

Okolo 144 tys. gospodarstw, czyli 7,3% indywidualnych gospodarstw rolnych stwierdziło, że nie prowadzi produkcji rolniczej, 213 tys., czyli 10,8% gospodarstw określiło, że produkuje wyłącznie na potrzeby własne, 672 tys. — 34,2%, że produkuje głównie na potrzeby własne. Zatem ponad połowa (52,3%) indywidualnych gospodarstw rolnych nie jest związana z rynkiem bądź powiazanie to ma dla nich drugorzędne znaczenie. Spośród 1962,5 tys. indywidualnych gospodarstw rolnych 934,2 tys., tj. 47,6% analizowanej liczby gospodarstw, produkuje głównie na rynek.

Ponad 46% z tej liczby wykazuje sprzedaż rzędu 5–15 tys. złotych rocznie, zaś 26% tych gospodarstw sprzedaje w granicach 2,5–5 tys. zł. łącznie więc ponad 72% gospodarstw produkuje na rynek w skali niewielkiej, nie gwarantującej z uzyskiwanej produkcji rolniczej realizacji inwestycji i możliwości rozwoju gospodarstwa. Okolo



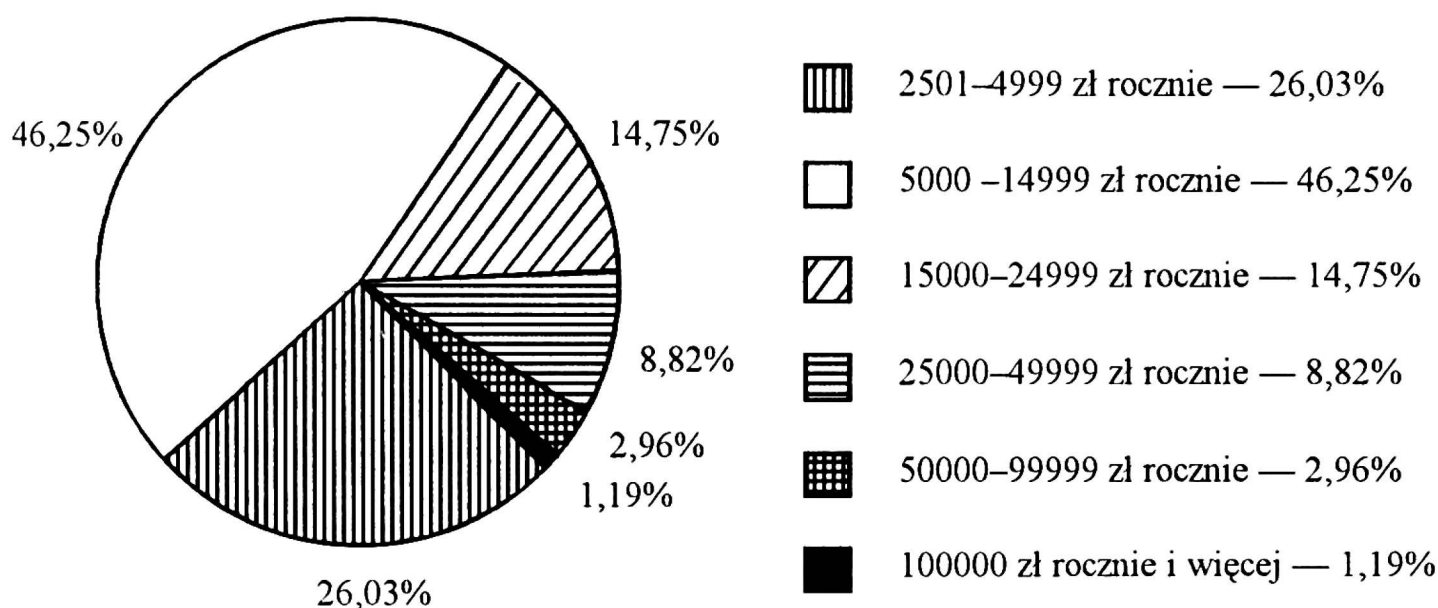
- gospodarstwa nie prowadzące produkcji rolniczej — 7,32%
- gospodarstwa produkujące wyłącznie na własne potrzeby — 10,83%
- gospodarstwa produkujące głównie na własne potrzeby — 34,25%
- gospodarstwa produkujące głównie na rynek — 47,60%

**Rysunek 4.** Indywidualne gospodarstwa rolne według celu produkcji

15% gospodarstw rynkowych uzyskuje produkcję w granicach 15–25 tys. złotych. Produkcję przekraczającą 25 tys. zł uzyskuje w Polsce około 121 tys. indywidualnych gospodarstw rolnych, tzn. 13% gospodarstw rynkowych i 6% ogólnej populacji indywidualnych gospodarstw rolnych.

Spis rolny wykazał więc, że w polskim rolnictwie możliwości rozwojowe oparte na produkcji przeznaczanej na rynek ma niewielka liczba indywidualnych gospodarstw rolnych.

Produkcja towarowa określa skalę powiązania gospodarstwa rolnego z rynkiem. O jej poziomie świadczą rozmiary uzyskiwanych przychodów ze sprzedaży produktów rolnych na 1 ha użytków rolnych i na 1 pełnozatrudnionego. Wyniki spisu pozwalają określić jej powiązanie między innymi z takimi cechami gospodarstwa jak: jego obszar, cel i kierunek produkcji, wielkość stada zwierząt, wiek i płeć użytkownika gospodarstwa oraz jego wykształcenie. W wyniku dokonanych zmian systemowych w Polsce kształtuje się nowa struktura podmiotowa w rolnictwie. Prawie 81% tej produkcji przypada na indywidualne gospodarstwa rolne i działki rolne. Istotne zmiany zaszły w dawnym sektorze uspołecznionym, a zwłaszcza w państwowym. Sektor publiczny w 1995/96 r. dostarczył tylko 6,5% produkcji towarowej, z czego 34% przypadło na gospodarstwa skarbowe, zaś sektor prywatny (bez gospodarstw



**Rysunek 5.** Indywidualne gospodarstwa rolne produkujące głównie na rynek według wartości sprzedaży

indywidualnych) dostarczał 12,6% produkcji towarowej, z czego 30% przypadło na spółdzielnie produkcyjne.

Przeciętne indywidualne gospodarstwo rolne realizowało produkcję towarową na kwotę 9834 zł rocznie. Niższą od średniej krajowej produkcję towarową na 1 gospodarstwo indywidualne mają grupy gospodarstw do 10 ha. W gospodarstwach 15–20 ha jest ta produkcja 2,2-krotnie wyższa, zaś w gospodarstwach 20–50 ha — 3,7 razy wyższa od przeciętnej.

Produkcja towarowa przypadająca na 1 ha użytków rolnych jest w różnych grupach obszarowych stosunkowo mało zróżnicowana. Wyróżnia się tu jedynie grupa gospodarstw małorolnych 1–2 ha, w której wynosi ona 1971 zł, przy średniej dla wszystkich gospodarstw 1229 zł. W pozostałych grupach produkcja towarowa mieści się w granicach od 1019 zł/ha w grupie 4–5 ha do 1390 zł/ha w grupie 50–100 ha. Taki układ zaprzecza w części tezie o wyższej intensywności produkcji w gospodarstwach mniejszych.

Produkcja towarowa przypadająca na 1 pełnozatrudnionego jest mocno powiązana z wielkością gospodarstwa. Przy średniej wynoszącej dla całej zbiorowości 5091 zł w przeliczeniu na 1 pełnozatrudnionego, w grupie gospodarstw do 10 ha produkcja towarowa jest niższa od tej średniej, zwłaszcza w gospodarstwach do 5 ha gdzie dużą rolę odgrywa produkcja na samozaopatrzenie.

W wyższych klasach obszarowych produkcja na 1 pełnozatrudnionego gwałtownie wzrasta osiągając w grupie 20–50 ha poziom 2,6-krotnie wyższy od średniej, a w grupie 50–100 ha 6,8 razy wyższy. Tak więc gospodarstwa o powierzchni 10 ha i większej w istocie będą decydowały o poziomie produkcji towarowej w Polsce.

Indywidualne gospodarstwa rolne produkujące głównie na potrzeby własne sprzedawały produkty rolne średnio za kwotę 1229 zł, zaś gospodarstwa produkujące głównie na rynek za kwotę 16045 zł. Wartość produkcji towarowej w przeliczeniu na 1 ha użytków rolnych w pierwszej grupie wynosiła 334 zł/ha, a w grupie drugiej 1441 zł/ha. Jeszcze większe różnice wystąpiły w zakresie produkcji przeliczonej na 1 pełnozatrudnionego. Wszystkie wskaźniki wzrastały wraz z powiększeniem skali produkcji towarowej.

Spis wykazał, że produkcja towarowa jest mocno powiązana z kierunkiem produkcji rolniczej. We wszystkich formach gospodarstw, ale szczególnie w indywidualnych gospodarstwach rolnych, największą skalę produkcji towarowej uzyskują gospodarstwa specjalizujące się w produkcji zwierzęcej. W gospodarstwach tych jest ona prawie 37-krotnie wyższa niż przeciętnie w przeliczeniu na gospodarstwo rolne i 47-krotnie wyższa niż w gospodarstwach nastawionych na produkcję roślinną. Nawet w stosunku do gospodarstw nastawionych na sadownictwo i warzywnictwo jest ona 20-krotnie wyższa.

Gospodarstwa specjalizujące się w produkcji zwierzęcej znacznie racjonalniej wykorzystują zasoby pracy, gdyż ich wydajność pracy jest 115-krotnie wyższa od przeciętnej i 137-krotnie wyższa niż w gospodarstwach wielokierunkowych. Zakres specjalizacji zwierzęcej jest jednak niewielki. Pod względem wskaźnika produkcji towarowej na 1 ha najwyższy poziom, trzykrotnie przekraczający średnią, uzyskują gospodarstwa nastawione na sadownictwo i warzywnictwo.

Wielkość produkcji towarowej we wszystkich jej wskaźnikach jest silnie skorelowana z wielkością stada. Wraz z wielkością stada zwierząt zwiększają się wskaźniki produkcji towarowej, przy czym w gospodarstwach posiadających zwierzęta do 10 sztuk dużych różnice te są minimalne. Wyższe od przeciętnych wskaźniki produkcji towarowej w przeliczeniu na 1 ha użytków rolnych i na 1 pełnozatrudnionego osiągają dopiero indywidualne gospodarstwa rolne posiadające stada większe od 10 sztuk dużych. Przy stadach 50–100 sztuk produkcja na 1 ha jest o 67% wyższa od przeciętnej, a produkcja na 1 pełnozatrudnionego prawie 13 razy wyższa.

Indywidualne gospodarstwa rolne, których użytkownikami są mężczyźni dostarczają 85% produkcji towarowej. Gospodarstwa prowadzone przez mężczyzn charakteryzują zdecydowanie wyższe parametry produkcji towarowej, zarówno w przeliczeniu na 1 gospodarstwo (mężczyźni — 11098 zł, kobiety — 5021 zł) i na 1 ha użytków rolnych (mężczyźni — 5472 zł, kobiety — 3069 zł). W obydwu grupach płci



najwyższe wskaźniki mają gospodarstwa prowadzone przez osoby w wieku 35–40 lat, a najniższe w wieku 65 i więcej lat.

Jedna trzecia część produkcji towarowej uzyskiwana jest przez indywidualne gospodarstwa rolne prowadzone przez użytkowników mających wykształcenie podstawowe i bez wykształcenia i 55% przez tych, którzy ukończyli szkoły średnie zawodowe i zasadnicze. Osoby, które deklarowały, że posiadają wykształcenie (przygotowanie) rolnicze dostarczyły 66% produkcji towarowej, w tym prawie 37% przez osoby, które ukończyły kursy rolnicze i 24,4% przez osoby z formalnym wykształceniem rolniczym.

Gospodarstwa, których użytkownicy mają wykształcenie wyższe i policealne mają zdecydowanie wyższą produkcję towarową przy zastosowaniu wszystkich trzech wskaźników. Dotyczy to zwłaszcza osób posiadających wykształcenie rolnicze. Wyróżnia się też pozytywnie grupa gospodarstw użytkowanych przez osoby posiadające wykształcenie zawodowe średnie i zasadnicze.

### **Powiązanie gospodarstw z rynkiem poprzez wydatki na cele produkcyjne i inwestycyjne**

---

Rozwój gospodarczy powoduje zacieśnienie powiązań gospodarstw rolnych z rynkiem poprzez zwiększenie wydatków na zakup środków produkcji przeznaczonych zarówno na bieżącą produkcję rolną jak też na działalność inwestycyjną.

Wydatki poniesione przez badane gospodarstwa rolne na cele inwestycyjne i na bieżącą produkcję rolną wyniosły w indywidualnych gospodarstwach rolnych łącznie 10,9 mld zł. Średnio na 1 indywidualne gospodarstwo rolne wydatki te wynosiły 5,6 tys. zł, zaś na 1 gospodarstwo pozostałe — 336,2 tys. zł. Poziom wydatków na 1 ha użytków rolnych daje odpowiednio kwoty 784 i 747 zł. Poziom wydatków na 1 ha w indywidualnych gospodarstwach rolnych jest wyraźnie wyższy w gospodarstwach drobnych (1–2 ha — 1821 zł i 2–3 ha — 1115 zł), zaś w gospodarstwach od 3 ha wzwyż kształtuje się na zbliżonym poziomie w granicach 640–880 zł.

W roku gospodarczym 1995/1996 w gospodarstwach rolnych około 47% wydatków kierowano na inwestycje i 53% na bieżącą produkcję rolniczą. Na 1 ha użytków rolnych nakłady inwestycyjne wynosiły średnio 743 zł w indywidualnych gospodarstwach rolnych i tylko 377 zł w gospodarstwach pozostałych, natomiast wydatki produkcyjne osiągnęły podobny poziom zarówno w indywidualnych gospodarstwach rolnych jak i w pozostałych gospodarstwach (odpowiednio 421 i 447 zł).

W indywidualnych gospodarstwach rolnych wydatki inwestycyjne w przeliczeniu na 1 ha użytków rolnych wyraźnie zmniejszały się w miarę wzrostu obszaru gospodarstwa od ponad 3 tys. zł w gospodarstwach najdrobniejszych do ok. 0,6 tys. zł w gospodarstwach 10–15 ha i poniżej 0,4 tys. zł w gospodarstwach o powierzchni 200 ha i więcej. Natomiast poziom wydatków na bieżącą produkcję rolniczą w przeliczeniu na 1 ha użytków rolnych wykazuje mniejsze zróżnicowanie i z wyjątkiem gospodarstw 1–3 ha, w których waha się w granicach 0,7–0,5 tys. zł, w pozostałych gospodarstwach niezależnie od obszaru wynosił ok. 0,4 tys. zł.

Najwyższym poziomem wydatków (inwestycyjnych i produkcyjnych) na 1 ha użytków rolnych charakteryzowały się gospodarstwa rolne realizujące w skali roku sprzedaż produktów rolnych powyżej 50 tys. zł., zaś o połowę niższym — gospodarstwa o skali sprzedaży 2,5–15 tys. zł.

Spośród indywidualnych gospodarstw rolnych ukierunkowanych na produkcję rolniczą najwyższy poziom łącznych wydatków — wynoszący przeciętnie 2217 zł na 1 ha użytków rolnych — osiągnęły gospodarstwa specjalizujące się w sadownictwie i warzywnictwie. W gospodarstwach tych wydatki poniesione, zarówno na cele inwestycyjne, jak i produkcyjne były 3-krotnie wyższe niż w gospodarstwach nastawionych na produkcję roślinną czy mieszaną.

Spis wykazał, że w 1995/1996 r. tylko 197 tys. indywidualnych gospodarstw rolnych poniosło nakłady na środki trwałe w wysokości 2,3 mld zł, w tym ok. 50 tys. gospodarstw zakupiło ziemię, a ok. 143 tys. zakupiło ciągniki i inne środki transportu oraz maszyny i urządzenia.

Wydatki na zakup środków transportowych, maszyn i urządzeń stanowiły ok. 46% nakładów na środki trwałe, a łącznie z ciągnikami udział ten wzrósł do 65%.

Na zakup ziemi indywidualne gospodarstwa rolne przeznaczyły 19,4% tych wydatków (tj. ok. 0,40 mld zł). Najwyższy udział wydatków na zakup ziemi (30–40%) miały gospodarstwa 20–200 ha, zaś na zakup ciągników i innych środków transportowych (70% i więcej) gospodarstwa 5–15 ha oraz 500–1000 ha. Pozostałe wydatki inwestycyjne poniosło ok. 679 tys. indywidualnych gospodarstw rolnych (tj. 33,2% ogólnej ich liczby), przy czym średnio połowę tej kwoty stanowią wydatki na budowę, remont i modernizację budynków mieszkalnych. Udział gospodarstw inwestujących wzrasta wraz z wielkością gospodarstw, osiągając 40–50% w grupie 15–50 ha, 50–60% w grupie 50–200 ha i 60–70% w gospodarstwach większych. Stosunkowo duża część gospodarstw obszarowo większych (powyżej 50 ha), poniosła wydatki na zwiększenie stada podstawowego, nowe nasadzenia i zmianę kierunku produkcji.

Wśród indywidualnych gospodarstw rolnych, które ponosiły wydatki inwestycyjne i jednocześnie wykazały wartość sprzedanych produktów, w blisko 40% gospodarstw wydatki te stanowiły poniżej 30% ich produkcji towarowej, w 31% gospodarstw sięgały od 30–100% produkcji towarowej, a w pozostałych 30% gospodarstw — były wyższe od wartości sprzedaży.

Na tę ostatnią grupę gospodarstw inwestujących składają się głównie gospodarstwa do 5 ha, produkujące głównie na własne potrzeby i nastawione na produkcję roślinną.

Nakłady inwestycyjne ogólne na 1 ha użytków rolnych kształtowały się średnio w wysokości 665 zł, były najwyższe w gospodarstwach najmniejszych. Zmniejszały się w miarę zwiększania obszaru gospodarstwa. W indywidualnych gospodarstwach rolnych nakłady te wyniosły 743 zł na 1 ha użytków rolnych, przy czym nakłady związane z pozarolniczą działalnością gospodarczą były o 65% wyższe niż nakłady na produkcję rolniczą. Dotyczyło to przede wszystkim nakładów na zakup środków trwałych przeznaczonych na cele nierolnicze, gdy pozostałe wydatki inwestycyjne na hektar na cele związane z pozarolniczą działalnością gospodarczą były znacznie niższe. Wyższe nakłady na zakup środków trwałych do pozarolniczej działalności gospodarczej w przeliczeniu na 1 ha występują w gospodarstwach o małej skali towarowej produkcji rolniczej i zmniejszają się stopniowo w kolejnych klasach sprzedaży.

Nakłady na środki trwałe związane z działalnością rolniczą wykazują również tendencję spadkową przy zwiększaniu skali sprzedaży, jednak różnice między grupami skrajnymi nie są tak wielkie, jak w przypadku inwestycji związanych z działalnością pozarolniczą.

Nakłady inwestycyjne na hektar w gospodarstwach produkujących wyłącznie i głównie na własne potrzeby są na ogół wyższe niż w gospodarstwach produkujących na rynek. Wyraźnie wyższe nakłady inwestycyjne na hektar ponoszą gospodarstwa, których użytkownik ma wykształcenie wyższe i średnie ogólne. W tej ostatniej grupie użytkowników dotyczy to zwłaszcza wydatków na działalność pozarolniczą.

Średnio zaledwie 2,5% gospodarstw dokonało zakupu ziemi. Zakupów dokonywały głównie gospodarstwa większe o powierzchni 20–50 ha i 10–15 ha. W ujęciu względnym stosunkowo największy odsetek gospodarstw kupujących ziemię miała grupa 50–100 ha (25,7%) i grupa 100–200 ha (22,5%).

Przeciętnie 93,3% indywidualnych gospodarstw rolnych i 77,1% gospodarstw pozostałych ponosiło wydatki na zakup materiałów i usług na bieżącą produkcję

rolniczą. W indywidualnych gospodarstwach rolnych 59% podmiotów ponosiło wydatki na paliwo, 89,5% na nawozy i środki ochrony roślin, 70,5% na usługi. Z dzierżawy ziemi korzystało tylko 8,5% indywidualnych gospodarstw rolnych i 29,5% gospodarstw pozostałych. Odsetek w zakresie korzystania z usług przez gospodarstwa pozostałe jest niski (31,3%).

Indywidualne gospodarstwa rolne niezależnie od wielkości są dość silnie powiązane z rynkiem przez zakup materiałów i usług. W wypadku indywidualnych gospodarstw rolnych zależność ta zarysowuje się w zakresie dzierżawy ziemi, zaś przy usługach odsetek korzystających spada wraz ze zwiększeniem obszaru. W gospodarstwach pozostałych niski stopień powiązania z rynkiem obserwuje się w grupach 1–10 ha, w których tylko poniżej 60% użytkowników korzysta z zakupu materiałów i usług. Usługi obce i dzierżawa ziemi w pozostałych gospodarstwach szczególnie wyraźnie zwiększają się w grupach o powierzchni powyżej 200 ha.

Wydatki ponoszone przez gospodarstwa rolne na cele inwestycyjne i bieżącą produkcję rolną stanowią około 69% produkcji towarowej w gospodarstwach indywidualnych i około 45% w pozostałych gospodarstwach. Większy udział, zwłaszcza w pozostałych gospodarstwach, mają wydatki na bieżącą produkcję chociaż w gospodarstwach indywidualnych proporcje między inwestycjami i wydatkami na bieżącą produkcję są bardziej wyrównane.

Wydatki ponoszone na zakup materiałów, usług i dzierżawę ziemi stanowią średnio 34,7% towarowej produkcji rolniczej, w tym 36,7% w indywidualnych gospodarstwach rolnych, 26,4% w gospodarstwach pozostałych. Wydatki na paliwo stanowią 10,8% produkcji towarowej, wydatki na nawozy i środki ochrony roślin 16,5% i wydatki na usługi 6,0%. Na dzierżawę ziemi gospodarstwa rolne przeznaczają 1,2% produkcji towarowej. W gospodarstwach od 1 do 7 ha wydatki przeznaczone na bieżącą produkcję rolniczą stanowią 40–55% produkcji towarowej.

Wybrane wydatki poniesione przez gospodarstwa rolne na bieżącą produkcję rolniczą na 1 ha użytków rolnych wynoszą średnio 425 zł i z wyjątkiem gospodarstw drobnych, gdzie są stosunkowo wyższe, kształtują się na zbliżonym poziomie. Wydatki na paliwo wynoszą średnio 157 zł/ha, zaś na nawozy 210 zł/ha. Wydatki te wzrastają wraz ze zwiększeniem wartości sprzedaży rynkowej.

Średnie wydatki na hektar przeznaczone na zakup paliwa, podobnie jak na zakup nawozów sztucznych i środków ochrony roślin, nie są silnie powiązane z powierzchnią gospodarstwa z wyjątkiem gospodarstw bardzo małych, gdzie są największe.

## **Powiązania gospodarstw rolnych z rynkiem finansowym**

---

Gospodarstwa rolne nie są w stanie realizować działalności produkcyjnej, a zwłaszcza inwestycji wyłącznie ze środków własnych. Własne środki uzupełniają zatem pożyczkami i kredytami zaciąganyymi najczęściej w bankach. Słaba pozycja dochodowa gospodarstw oraz wysokie koszty kredytów bankowych sprawiły, że liczba gospodarstw korzystających z kredytów była stosunkowo mała. Wśród indywidualnych gospodarstw rolnych stanowiły one zaledwie 20,3%. Odsetek gospodarstw spłacających kredyty i pożyczki wzrastał wraz z powierzchnią gospodarstwa; w grupach gospodarstw do 3 ha mniej niż 10% gospodarstw poniosło wydatki z tytułu spłat kredytów i pożyczek, w gospodarstwach powyżej 5 ha zaś odsetek ten przekraczał 20%, dochodząc do blisko 70% w grupach powyżej 50 ha.

Korzystanie z kredytu było silnie powiązane z produkcją towarową. Łącznie jedna trzecia indywidualnych gospodarstw rolnych produkujących głównie na rynek spłaca kredyty i pożyczki i im większa skala sprzedaży tym większy odsetek gospodarstw spłacających kredyty. Gospodarstwa korzystające z kredytów stanowiły ponad 50% liczby gospodarstw o sprzedaży powyżej 25 tys. zł, a odsetek gospodarstw o najwyższej produkcji towarowej (powyżej 100 tys. zł) spłacających kredyty jest bliski 65%. Na ogół gospodarstwa o mniejszej skali sprzedaży korzystały z mniejszych kwot kredytowych, a spłacane kredyty stanowiły w tych gospodarstwach większy odsetek produkcji towarowej.

W większym stopniu z kredytów korzystały gospodarstwa prowadzone przez mężczyzn (23%) niż kobiety (13,4%). Wyższe wskaźniki od średnich miały gospodarstwa kierowane przez osoby w wieku do 44 lat wśród mężczyzn, do 59 lat wśród kobiet. Mężczyźni w większym stopniu niż kobiety spłacali kredyty w kwotach powyżej 2000 zł.

W około 2,1 tys. indywidualnych gospodarstw rolnych roczne spłaty kredytów stanowiły do 5% wartości towarowej, zaś około 139 tys. gospodarstw spłacało kredyty stanowiące 5–50% produkcji towarowej. Dla 68 tys. gospodarstw produkcja towarowa była obciążona kredytami w 50% i więcej. Obciążenie kredytami produkcji towarowej w mniejszych gospodarstwach było większe niż w gospodarstwach dużych.

Przeciętne gospodarstwo rolne spłacało kredyty w wysokości 4680 zł, przy czym w indywidualnych gospodarstwach rolnych kwota ta wynosiła 3454 zł. Najniższe wielkości spłacanych kredytów miały indywidualne gospodarstwa rolne 4–7 ha (poniżej 2000 zł.) W przeliczeniu na hektar spłaty kredytów wyniosły średnio 274 zł.

Wszystkie indywidualne gospodarstwa rolne do 7 ha spłacały kredyt w wysokości większej od średniej, zaś najniższe obciążenie kredytem hektara użytków rolnych miały gospodarstwa 10–20 ha oraz powyżej 500 ha.

Gospodarstwa zadłużone stanowiły średnio 22,7% indywidualnych gospodarstw rolnych w Polsce. Odsetek gospodarstw zadłużonych wzrastał wraz ze zwiększeniem obszaru gospodarstwa z 6–10% w grupach do 3 ha, 14–34% w gospodarstwach 3–10 ha do 43–78% w gospodarstwach większych.

Wyraźne różnice w zadłużeniu wystąpiły między indywidualnymi gospodarstwami rolnymi a pozostałymi. Średnio 22,7% indywidualnych gospodarstw rolnych i 48,9% pozostałych było w stanie zadłużenia. Około 83% indywidualnych gospodarstw rolnych było zadłużonych na kwotę poniżej 2 tys. zł, zaś 71% gospodarstw pozostałych miało zadłużenie powyżej 50 tys. zł.

Znacznie większe zadłużenie występowało w gospodarstwach prowadzonych przez mężczyzn (19,4%) niż przez kobiety (9,6%).

Zadłużenie gospodarstw rolnych w stosunku do wartości produkcji towarowej było zróżnicowane i powiązane z wielkością gospodarstw. Około 15,4% gospodarstw miało zadłużenie sięgające 10% produkcji towarowej, prawie 38% gospodarstw w granicach 10–30% produkcji towarowej i 11,1% miało zadłużenie wyższe od uzyskanej rocznej produkcji przeznaczonej na rynek.

Przeciętne zadłużenie gospodarstw rolnych w przeliczeniu na 1 gospodarstwo indywidualne rolne wynoszące średnio 5544 zł zmniejszało się wraz z powiększeniem obszaru do 10 ha, by w grupach o większym obszarze szybko rosnąć, aż do około 11 tys. zł w grupie 100–200 ha i ok. 650 tys. zł w grupach powyżej 1000 ha.

W przeliczeniu na 1 ha użytków rolnych zadłużenie wynosiło 445 zł średnio dla całej zbiorowości indywidualnych gospodarstw rolnych przy stosunkowo niewielkim zróżnicowaniu w poszczególnych grupach obszarowych, z wyjątkiem gospodarstw drobnych do 3 ha gdzie było 3–9 razy wyższe od średniego.

Zadłużenie gospodarstw wynosiło średnio 43% uzyskiwanej przez nie produkcji towarowej. Podobnie jak zadłużenie na 1 ha, udział zadłużenia w produkcji towarowej był stosunkowo najniższy w grupach od 5 do 50 ha i wyższy od średniej w grupach o powierzchni mniejszej i większej.

Poziom zadłużenia indywidualnych gospodarstw rolnych na gospodarstwo oraz na 1 ha użytków rolnych i udział jego w produkcji towarowej był niższy niż w gospodarstwach pozostałych. Wskaźnik zadłużenia w przeliczeniu na 1 ha (1058 zł) był w tych ostatnich średnio 2,4-krotnie, a w produkcji towarowej (62,6%) prawie dwukrotnie wyższy.

**Wnioski**

1. Gospodarstwa rolne w Polsce są w różnym stopniu powiązane z rynkiem pracy, rynkiem zbytu surowców rolnych i z rynkiem zaopatrzeniowym w materialne środki produkcji (towary inwestycyjne, nakłady na bieżącą produkcję rolniczą oraz kredyty).
2. Wyłącznie lub głównie z pracy w swoim gospodarstwie rolnym utrzymywało się 44% populacji indywidualnych gospodarstw rolnych, a więc znaczna część (56%) gospodarstw realizowała swoje dochody poprzez rynek pracy lub korzystała z niezarobkowych źródeł dochodów. Udział dochodów z działalności rolniczej jest silnie powiązany z obszarem indywidualnych gospodarstw rolnych, ale dochody ze źródeł pozarolniczych odgrywają ważną rolę we wszystkich gospodarstwach, nawet tych największych.
3. Około 18% indywidualnych gospodarstw rolnych nie realizuje produkcji towarowej, a 34% produkuje głównie na potrzeby własne. Zaledwie 48% indywidualnych gospodarstw rolnych produkuje głównie na rynek, z tego prawie trzy czwarte sprzedaje produkty za kwotę nie przekraczającą 15 tys. zł. Produkcję towarową przekraczającą 25 tys. zł uzyskuje w Polsce tylko 121 tys. gospodarstw tzn. 6% ogólnej populacji gospodarstw indywidualnych. Uzyskana produkcja towarowa może stanowić źródło rozwoju dla niewielkiej liczby polskich gospodarstw. Wysokość produkcji towarowej skorelowana jest z kierunkiem produkcji, wielkością stad zwierząt, wykształceniem i płcią użytkowników gospodarstw.
4. Wydatki gospodarstw rolnych na cele produkcyjne i inwestycyjne stanowią dwie trzecie przychodów uzyskiwanych z produkcji towarowej. Około 47% wydatków kierowano na inwestycje i 53% na bieżącą produkcję rolną. Poziom wydatków ogółem na 1 ha powiązany był dodatnio z wielkością produkcji towarowej, kierunkiem produkcji i wykształceniem rolnika. Wydatki inwestycyjne zmniejszały się, zaś wydatki na bieżącą produkcję były stosunkowo stabilne przy powiększaniu obszaru gospodarstwa. Powiększanie obszaru gospodarstwa przez zakup ziemi praktykowało zaledwie 2,5% gospodarstw, zaś z dzierżawy korzystało 8,5% gospodarstw indywidualnych i prawie 30% gospodarstw pozostałych.
5. Zakres korzystania gospodarstw z kredytów był stosunkowo mały. Spłaty kredytów realizowała jedna piąta gospodarstw indywidualnych. Korzystanie z kredytów było silnie powiązane z wielkością gospodarstwa i z produkcją towarową.

6. Z przeprowadzonej analizy wyników spisu rolnego z 1996 roku wynika, że większa część indywidualnych gospodarstw rolnych ma charakter na wpół naturalny. Gospodarstwa rolne korzystają w znacznym stopniu z zakupu środków produkcji, lecz realizują niewielką produkcję towarową uzupełnianą dodatkowymi, nierolniczymi źródłami dochodu. Sektor gospodarstw komercyjnych nastawionych na rynek, realizujący produkcję towarową zapewniającą zadowalający poziom dochodów i możliwości rozwojowe gospodarstw, nie przekracza 10% ogólnej liczby gospodarstw w Polsce.

Wnioski, które wynikają z powyższej analizy, a zwłaszcza te, które dotyczą ogromnego zróżnicowania sytuacji poszczególnych grup gospodarstw rolnych, powinny być odpowiednio wykorzystane zarówno w trakcie negocjacji z UE, jak i w programach dostosowawczych polskiego rolnictwa do wymagań i warunków zachodnio-europejskich.

## **Polish agricultural farms and the market (analysis on the basis of the Agricultural Census 1996)**

---

### Summary

The links and connections of the agricultural farms with the market in Poland have been presented and analysed on the basis of the Agricultural Census 1996 (organized by the Central Statistical Office).

The farms under analysis have been classified in different groups according to: sources of income, family size, cultivated areas, commercial agricultural production, production and investment expenses, bank loans and credits etc.

The analysis has proved that in all above mentioned aspects Polish agricultural farms are diversified and heterogeneous to a very high extent

Now-a-days only few of them can be regarded as technologically and economically modern enterprises adapted to the requirements and needs of the European Union.

*Prof. dr hab. Mieczysław Adamowicz  
Katedra Polityki Agrarnej i Marketingu  
Szkoła Główna Gospodarstwa Wiejskiego  
ul. Nowoursynowska 166  
02-787 Warszawa*