

## Prof. dr hab. Ryszard Zaręba

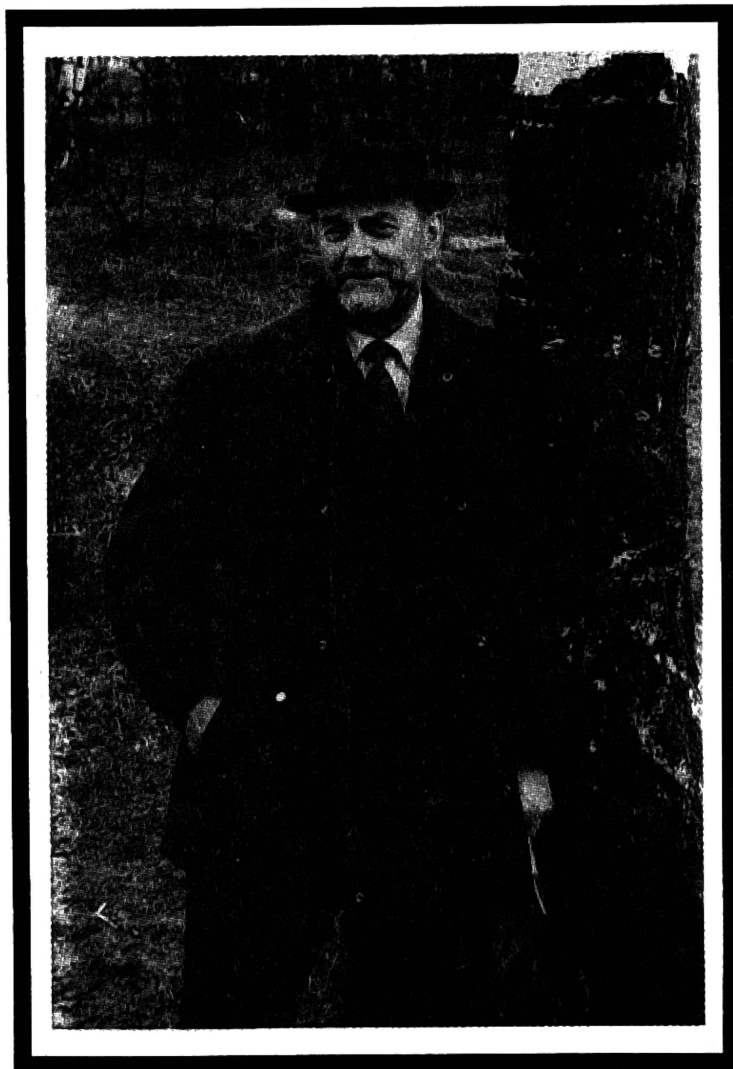
**R**yszard Zaręba urodził się 25 maja 1924 roku w Radomiu w rodzinie inteligenckiej. Do szkoły powszechnej uczęszczał w Radomiu i Skarżysku-Kamiennej. Gimnazjum ogólnokształcące rozpoczął w Radomiu, kontynuując je podczas wojny na tajnych kompletach. Maturę w Liceum Ogólnokształcącym oraz tytuł technika mechanika Liceum

Mechanicznego otrzymał w 1945 r. w Radomiu. W tymże roku zaczął studia na Wydziale Leśnym SGGW w Warszawie, które ukończył w 1950 roku z tytułem magistra inżyniera leśnictwa.

Stopnie naukowe otrzymał na SGGW; doktora nauk leśnych w 1963 roku, stopień doktora habilitowanego w 1971 roku, profesora nadzwyczajnego w 1982 roku a profesora zwyczajnego w 1989 roku.

Pracę naukowo-badawczą rozpoczął bardzo wcześnie. Już jako student drugiego roku (od 1947 r.) brał udział w pracach badawczych z zakresu przyrodniczej inwentaryzacji i podstaw urządzania Białowieskiego Parku Narodowego prowadzonych pod kierunkiem prof. Wacława Niedziałkowskiego.

Po ukończeniu studiów w 1950 roku rozpoczął pracę w Katedrze Botaniki Leśnej i Dendrologii kierowanej przez profesora Romana Kobendzę, uczestnicząc równocześnie w pracach badaw-



fot. Roman Zielony

czych Zakładu Bioekologii Leśnej IBL jako asystent "dziennie płatny".

Od 1957 roku przeniósł się do Katedry Urządzania Lasu i Geodezji Leśnej, gdzie pracował do chwili śmierci. Początkowo jako adiunkt prowadził ćwiczenia oraz wykłady z siedliskoznawstwa, a po uzyskaniu w 1973 r. stanowiska docenta, prowadził wykłady z przyrodniczych podstaw urządzania lasu, typologii leśnej i fitosocjologii.

Od początku swej pracy zawodowej obok zajęć dydaktycznych prowadził ożywioną działalność naukowo-badawczą, przedstawiając wyniki swoich prac w licznych publikacjach. Pierwsza jego praca ukazała się już w 1951 roku. Ogólny dorobek naukowy obejmuje około 200 publikacji (nie licząc pozycji wydawanych 2- i 3-krotnie) oraz około 100 opracowań niepublikowanych, zawierających bogaty materiał dokumentacyjny.

Wśród prac opublikowanych jest 80 rozpraw naukowych oraz 9 skryptów i podręczników.

Zainteresownia Profesora były bardzo szerokie. Publikował prace z zakresu fitosocjologii, florystyki, ochrony przyrody, urządzania lasu, historii leśnictwa, geografii leśnictwa, botaniki. Na szczególne podkreślenie zasługują prace poświęcone fitosocjologii. Wśród nich wymienić należy opracowanie zespołów fitosocjologicznych Puszczy Kozińskiej oraz kilkadziesiąt prac poświęconych charakterystyce fitosocjologicznej rezerwatów przyrody i obiektów doświadczalnych.

Profesor był znanym rzecznikiem ochrony przyrody w Polsce. Wiele rezerwatów przyrody powstało z jego inicjatywy. Był autorem naukowych uzasadnień tworzenia rezerwatów przyrody, wielu ekspertyz z zakresu zagospodarowania parków narodowych, rezerwatów przyrody i parków krajobrazowych.

Wiele uwagi poświęcił historii lasów i leśnictwa. W rozprawie doktorskiej przedstawił historię Puszczy Kozińskiej do XIX wieku. Był współautorem znanego dzieła "Dzieje lasów, leśnictwa i drzewnictwa w Polsce" i autorem wielu opracowań dotyczących historii drzewostanów rezerwatów przyrody, kompleksów leśnych i puszczy.

Dużo uwagi w swoich badaniach poświęcił geografii leśnictwa. Jego książka "Puszcze, bory i lasy Polski" zyskała duże uznanie w szerokich kręgach przyrodników. Zaproponowane przez Niego nazwy głównych kompleksów leśnych zostały powszechnie przyjęte przez leśników, geografów i językoznawców. Obowiązują one w nowych wydaniach map.

Prof. dr hab. Ryszard Zaręba odznaczał się dużą aktywnością w pracy dydaktyczno-wychowawczej. Prowadził wykłady, konwersatoria i seminaria z urządzania lasu. Wykładał zagadnienia z urządzania rezerwatów i parków narodowych na zajęciach specjalistycznych z urządzania lasu. Prowadził też wykłady z typologii leśnej na studiach zaocznych i na magisterskich studiach uzupełniających oraz kursach podyplomowych z urządzania lasu, a także wykłady z ochrony przyrody i środowiska, siedliskoznawstwa i geografii leśnictwa na kursach podyplomowych.

Pod jego kierunkiem wykonanych zostało 69 prac magisterskich, a około 100 uczestników kursów podyplomowych wykonało prace dyplomowe z zakresu przyrodniczych podstaw urządzania lasu i historii leśnictwa.

Był promotorem czterech zakończonych przewodów doktorskich, autorem trzech recenzji prac doktorskich, jednej rozprawy habilitacyjnej i dwóch recenzji dorobku naukowego do tytułu profesora.

W okresie 1979–1982 Profesor Ryszard Zaręba pełnił funkcję zastępcy dyrektora Instytutu Organizacji Gospodarstwa Leśnego, a w 1985 roku został mianowany kierownikiem Katedry Urządzania Lasu i Geodezji Leśnej oraz kierownikiem Studium Podyplomowego Urządzania Lasu. Był członkiem komisji uczelnianej do spraw Historii Szkoły i członkiem komisji do spraw odznaki "Za Zasługi dla SGGW".

Współpracował w zakresie siedliskoznawstwa z innymi Katedrami Wydziału Leśnego i innymi wydziałami SGGW oraz Instytutem Badawczym Leśnictwa, Instytutem Melioracji i Użytków Zielonych oraz z Wydziałami Leśnymi Akademii Rolniczej w Krakowie i Poznaniu.

Profesor Ryszard Zaręba odznaczał się też dużą aktywnością w pracy społecznej. Był członkiem Komitetu Nauk Leśnych PAN, Państwowej Rady Ochrony Przyrody, Polskiego Towarzystwa Leśnego, Polskiego Towarzystwa Gleboznawczego, Polskiego Towarzystwa Botanicznego, Stowarzyszenia Inżynierów i Techników Leśnictwa i Drzewnictwa. Rady Naukowej Ligi Ochrony Przyrody, Stołecznego Komitetu Ochrony Przyrody, Wojewódzkiego Komitetu Ochrony Przyrody w Radomiu, Radomskiego i Włocławskiego Towarzystwa Naukowego, Rady Naukowej Muzeum Wojewódzkiego w Radomiu oraz przewodniczącym Rady Kozińskiego Parku Krajobrazowego. Był też honorowym członkiem Polskiego Towarzystwa Leśnego.

W uznaniu osiągnięć w pracy naukowej i dydaktycznej oraz działalności społecznej profesor Ryszard Zaręba otrzymał następujące odznaczenia, wyróżnienia i nagrody: Medal Komisji Edukacji Narodowej, Złoty Krzyż Zasługi, Krzyż Kawalerski Orderu Odrodzenia Polski, Krzyż Oficerski Orderu Odrodzenia Polski, Złotą Odznakę Honorową Za Zasługi dla SGGW, Złotą Odznakę PTL, Złotą Odznakę LOP, Złotą Odznakę Za Ochronę Przyrody (Bułgaria), Złotą Odznakę Za Zasługi dla Warszawy (Syrenka), Odznakę "Zasłużony dla Leśnictwa i Przemysłu Drzewnego, Odznakę "Zasłużony dla Województwa Radomskiego", Medal 100-lecia PTL, dyplomem uznania za zasługi w rozwoju Radomskiego Towarzystwa Naukowego i badań naukowych w regionie radomskim w 1983 roku, nagrodą zespołową I stopnia Ministra Oświaty i Szkolnictwa Wyższego w 1970 r. za prace naukowe oraz nagrodą indywidualną I stopnia ministra OŚZNiL w 1994 roku za całokształt pracy naukowej na rzecz ochrony przyrody.

Profesor dr hab. Ryszard Zaręba zmarł 18 czerwca 1994 roku. Został pochowany 23 czerwca na Cmentarzu Powązkowskim (d. Wojskowy). Rodzina oraz licznie zgromadzeni przyjaciele, koledzy, delegacje leśników z całego kraju pożegnały wspaniałego człowieka, kolegę, zasłużonego pedagoga i przyjaciela młodzieży akademickiej. Odszedł Człowiek, który swoją pracowitością i aktywnością zawodową trwale wpisał się w historię polskiego leśnictwa.

Cześć Jego Pamięci!

*Tomasz Borecki*