

ORGANIZACJA SZLAKÓW KONNYCH I ANIMACJA REKREACJI JEŹDZIECKIEJ JAKO ELEMENTY PROMOCJI LASÓW PAŃSTWOWYCH

Karol Chodkiewicz, Ewa Drabek

Streszczenie

Jeździectwo jest w ostatnich dziesięcioleciach najbardziej rozwijową dziedziną rekreacji ruchowej. Tymczasem rozwój industrialny i przyjęte w Polsce regulacje prawne stanowią istotne ograniczenia tego zjawiska, generujące konflikty. Stroną owych konfliktów bywają nadleśnictwa, gdyż to właśnie nadleśniczym pozostawiono decyzje o ewentualnym udostępnieniu do jazdy konnej lasu poprzez tzw. szlaki konne.

Z analizy danych o istniejących dziś w Polsce szlakach konnych próbujemy wyciągnąć wnioski: Czym w istocie jest szlak konny? Jaka była rola poszczególnych nadleśnictw w procesie tworzenia szlaków? Czy oprócz faktu udostępnienia terenu zastosowano normy porządkowe, regulaminy, umowy itp.? Czy i jakie koszty poniesiono w związku z utworzeniem szlaku? Czy zaobserwowano negatywny wpływ funkcjonowania szlaku na las?

Całkowicie z inicjatywy Lasów Państwowych (LP) powstał Szlak Konny Puszczy Augustowskiej i Mazur. Celem jego powołania było umożliwienie rozwoju rekreacji jeździeckiej, promowanie regionu, podniesienie jego atrakcyjności, przedłużenie sezonu turystycznego oraz promocja LP.

Słowa kluczowe: Szlak Konny Puszczy Augustowskiej, Lasy Państwowe, promocja

ORGANIZATION OF HORSE ROUTES AND ANIMATION OF EQUESTRIAN RECREATION AS THE ELEMENTS OF PROMOTION OF THE STATE FORESTS

Abstract

Horse riding is in the last decades the fastest developing recreation type. Meanwhile, industrial development and adoption of the Polish legal regulations are generating conflicts and are acting against this phenomenon. Forest District Inspectorates tend to be the party to these conflicts, as it is them to decide whether to remain open for horse riding in the forest on so called horse trails.

The analysis of data on existing routes in Poland today the horse makes us try to draw conclusions: What in fact is a horse trail? What was the role of the various forest districts in the process of creating trails? Whether in addition to make the area accesible were there applied standards, regulations, contracts, etc.? Whether and what costs were incurred in connection with the establishment of the trail? Whether were there observed adverse effects of the trail on the functioning of the forest?

Entirely on the initiative of the State Forests (LP) was the Augustow Forest and Mazury Equestrian Trail created. The purpose of its establishment was to enable the development of recreational riding, promoting the region, increasing its attractiveness, extending the tourist season and the promotion of LP.

Key words: Augustow Forest Equestrian Trail, State Forests, promotion

Wstęp

W Polsce liczba osób uprawiających jeździectwo szacowana jest na kilkaset tysięcy. We wrześniu 2009 r. w internecie odnaleźć było można reklamy 1069 komercyjnych ośrodków jeździeckich. Kilkadziesiąt tysięcy koni gorącokrwistych hodowanych jest przez indywidualnych właścicieli na własny użytek. Wszyscy jeżdżący konno częściej lub rzadziej jeżdżą w terenie, a dla blisko 49% z nich jazda terenowa jest główną i ulubioną formą jeździectwa.

Cel i metoda

Poza wydzielonymi ujeżdżalniami miejsca na uprawianie jeździectwa we współczesnym świecie jest coraz mniej. W Polsce praktycznie ostatnią przestrzenią publiczną dającą możliwość jazdy konnej są lasy. Regulacje Kodeksu drogowego bardzo poważnie ograniczają ruch konny na drogach publicznych. Do 1991 r. jazda konna (wierchem) w lesie korzystała ze swobód równych ruchowi pieszemu i rowerowemu. Art. 29 pkt. 1a ustawy O lasach z 28 IX 1991 r. ograniczył ją bardziej niż jazdę samochodów i zaprzęgów.

Pierwsze w Polsce szlaki konne powstały w Bieszczadach z inicjatywy lokalnych ośrodków jeździeckich i z udziałem PTTK. Projektowano je z myślą o turystyce jeździeckiej. Wg danych DGLP na terenie LP przebiega około 3000 km szlaków konnych. Autorzy zidentyfikowali je w około 100 nadleśnictwach.

Próbę syntezy zjawiska oparto o własne kilkunastoletnie doświadczenia w rekreacji jeździeckiej, w tym i turystyce konnej, o doświadczenia związane z tworzeniem szlaków przez nadleśnictwa RDLP Białystok oraz konsultowaniem inicjatyw wielu nadleśnictw w całej Polsce, 3 parków narodowych, stowarzyszeń, gmin i podmiotów zajmujących się rekreacją jeździecką. Oprócz informacji z internetu, prasy jeździeckiej i informatorów turystycznych pozyskano dane poprzez ankiety skierowane do nadleśnictw i do ludzi jeżdżących konno.

Spośród 79 nadleśnictw, do których rozesłano ankiety odpowiedzi udzieliło 48 jednostek. Ankiety przeprowadzono w VI i VII 2009 r. Zapytanie do jeźdźców kierowano głównie poprzez ośrodki jeździeckie położone w zasięgu terytorialnym ankietowanych nadleśnictw z sugestią, że dotyczą ludzi uprawiających w dużej mierze jazdę terenową. Zebrane dane posłużyły do oceny istniejących szlaków konnych pod względem spełnienia oczekiwań społecznych, złagodzenia konfliktów związanych z rekreacją jeździecką na terenach leśnych, wskazanie kryteriów wyboru tras i możliwości promowania LP. Ostatni aspekt na przykładzie Szlaku Puszczy Augustowskiej i Mazur.

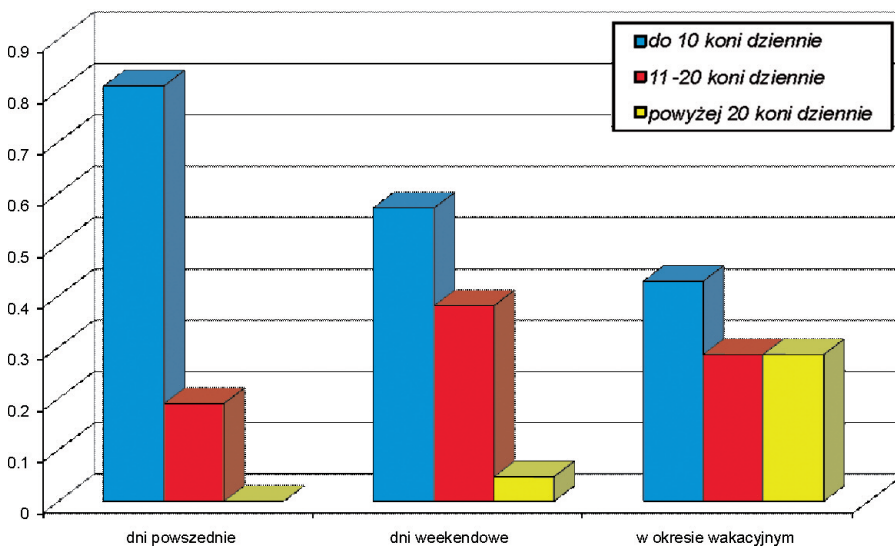
Wyniki

Odpowiedzi uzyskano od 48 nadleśnictw. Dotyczyły one 43 szlaków, które powstały w latach 1996-2009. Najwięcej – 8 w roku 2007. Inicjatorami powstania szlaku były: w 31% przypadków nadleśnictwo, w 27% podmioty prowadzące rekreację jeździecką, w 19% stowarzyszenia, w 13% samorządy terytorialne, w 10% PTTK.

Długości ogólne szlaków wahają się od kilku do kilkuset km. Przeciętna długość trasy w jednym nadleśnictwie to 30 km. Szlaki przekraczające 100 km długości dotyczą zawsze kilku sąsiednich jednostek i zawierają w sobie również drogi publiczne. W 29% przypadków szlaki w terenie nie zostały oznakowane, w 29% zastosowano standard PTTK, w 42% użyto własnego oryginalnego emblematu. 19% szlaków nie posiada nazwy, w 47% przypadków nadano nazwę promującą region, w 19% nadano nazwę promującą określony ośrodek jeździecki, w 15% przypadków nazwa zawiera element kojarzący się z LP. 60% szlaków nie posiada żadnych regulacji porządkowych,

27% ma ustanowiony regulamin. W 10% przypadków zawarto umowy z ośrodkiem jeździeckim. Na pytanie skierowane do nadleśnictw, w których szlaki nie posiadają regulaminu: czy istnieje potrzeba ustanowienia regulaminu porządkowego 70% odpowiada tak, 30% nie.

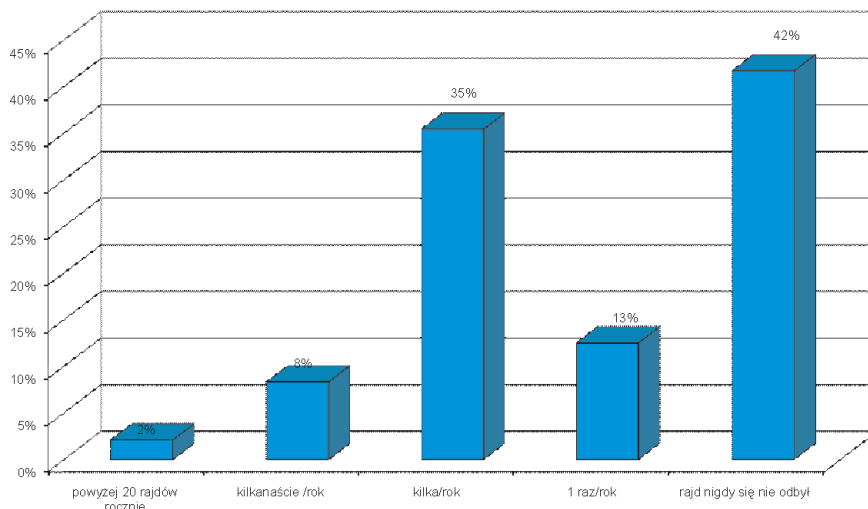
Dla określenia proporcji pomiędzy turystycznym a treningowo-spacerowym przeznaczeniem szlaku przozono o określenie procentowanego udziału w długości ogólnej szlaku odcinków służących przyległym ośrodkom jeździeckim do codziennych jazd treningowych. Okazało się, że 33% szlaków służy wyłącznie takiej jeździe, zaś 13% ma przeznaczenie wyłącznie rajdowo-turystyczne, gdyż nie sąsiaduje z żadnym ośrodkiem jeździeckim. 28% szlaków ma udział odcinków treningowych poniżej 50% ich długości, 26% charakteryzuje się przewagą funkcji treningowo-spacerowej nad turystyczną. Poproszono również o określenie częstotliwości użytkowania szlaków w rozbiu na: użytkowanie rajdowe (stricte turystyczne) i zwykłe rekreacyjne czyli treningowe lub spacerowe.



Ryc. 1. Częstotliwość użytkowania treningowo-spacerowego szlaków konnych
Fig. 1. Frequency of training and walking use of equestrian trails

Z powyższej analizy wynika, iż intensywność ruchu turystycznego jest kilkudziesięciokrotnie mniejsza od użytkowania ogólnorekreacyjnego: stanowi około 1-1,5% jego nasilenia. Szlaki o wyrazistym ruchu turystycznym to 2% ogólnej liczby.

Modelowe urządzenie szlaku z wyposażeniem go w tablice informacyjne, miejsca popasowe, miejsca biwakowe jest na razie zjawiskiem bardzo rzadkim i dotyczy wyłącznie szlaków utworzonych samodzielnie przez nadleśnictwa i w granicach 1 nadleśnictwa. 69% szlaków nie posiada żadnego wyposażenia, 31% ma tablice informacyjne, 23% ma ogrodzone miejsca popasowe, 6% miejsca biwakowe. Słabe wyposażenie szlaków koresponduje z faktem iż w powstaniu 15% z nich nie zaistniały oficjalne koszty. W 29% przypadków całość działań sfinansowały nadleśnictwa, w 5% przypadków nadleśnictwa wspólnie z samorządem terytorialnym. Ponadto środki na tworzenie szlaków łożyły: stowarzyszenia – 16%, podmioty organizujące rekreację jeździecką – 15%, samorzady terytorialne – 10%, PTTK – 10%. W 13% przypadków wykorzystano środki pomocowe.



Ryc. 2. Częstotliwość użytkowania turystycznego szlaków konnych

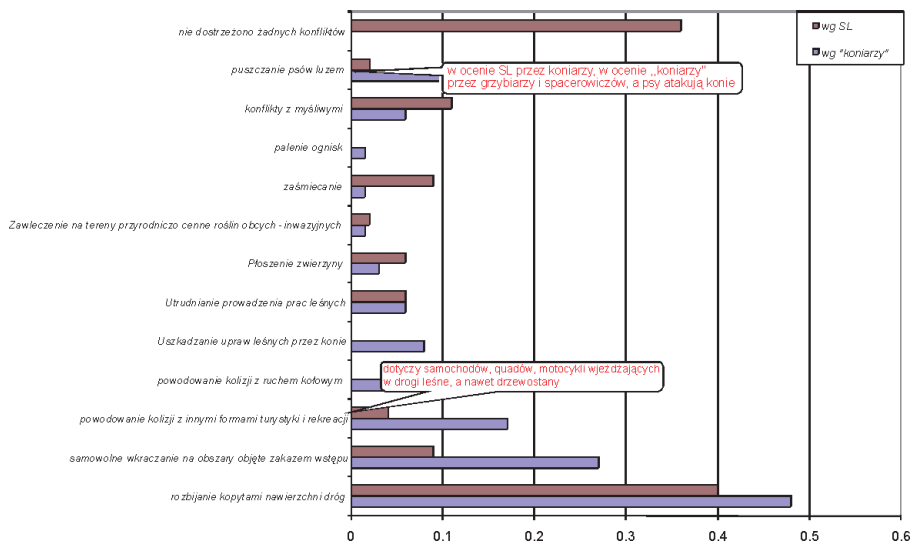
Fig. 2. Frequency of tourist use of equestrian trails

W bardzo nieznacznym stopniu (25% przypadków) fakt utworzenia, otwarcia, funkcjonowania szlaków konnych jest (był) wykorzystywany do promocji LP, choć ankietowane nadleśnictwa dostrzegają takie możliwości. 75% ankietowanych uważa, że istnienie szlaku może być wykorzystywane do budowania pozytywnego wizerunku LP.

W pytaniu o respektowaniu przez jeźdźców art.29 ustawy O lasach SL w 71% przypadków stwierdza, że zjeżdżanie ze szlaków jest zjawiskiem sporadycznym, w 6% nie występuje w ogóle, w 19% jest zjawiskiem częstym, w 4% nagminnym. W połowie ankietowanych nadleśnictw uważa się, że powstanie szlaku złagodziło konflikty związane z jazdą konną po lesie, w ¼ nie dostrzeżono poprawy, w ¼ konflikty nie występowały ani przed ustanowieniem szlaku ani po jego powstaniu. Wybór respondentów ze środowiska jeździeckiego ukierunkowany był na osoby jeżdżące w terenie z większą od przeciętnej częstotliwością. Jazdę terenową zadeklarowali wszyscy. Dla 53% jazda terenowa zajmuje ponad 50% całego czasu przeznaczanego na rekreację jeździecką, a 84% ma doświadczenie rajdowe. Pozwala to oczekiwać na odpowiedzi oparte o rzeczywiste doświadczenia.

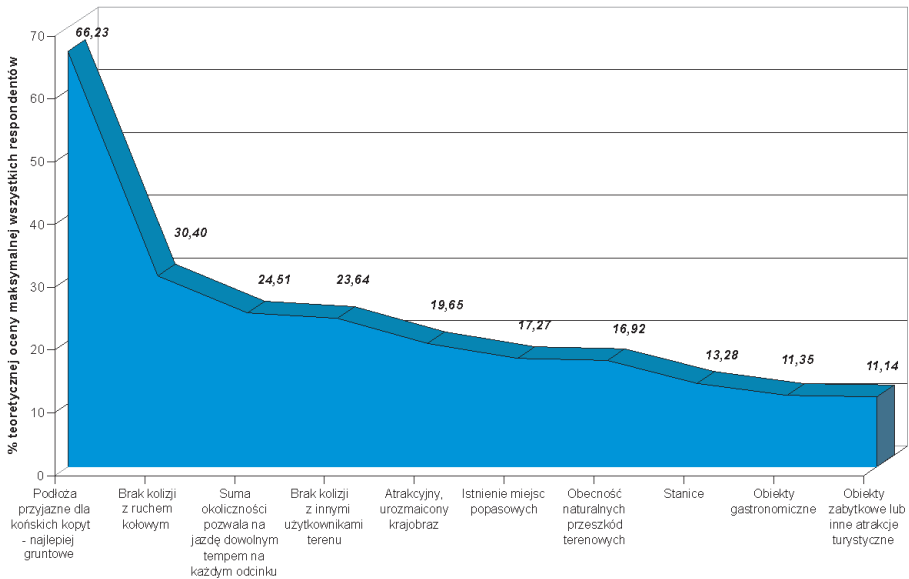
Respekt dla art.29 ustawy O lasach deklaruje 47% respondentów (14% jeździ wyłącznie po szlakach, 33% zjeżdża incydentalnie), 28% zjeżdża często, 25% oświadcza, że jeździ w sposób dowolny nie sugerując się szlakami. Ocena ta jest dla środowiska jeździeckiego gorsza niż wystawione przez SL, choć znajduje nieco usprawiedliwienia we wskazaniu przyczyn, wśród których dominuje zbyt mała ilość tras oraz brak oznakowania. 70% respondentów uważa też, że znakowanie tras jest zbyt rzadkie.

Na pytanie: „jakie konsekwencje jazdy konnej należy uważać za rzeczywiście szkodliwe dla lasu, gospodarki leśnej lub ochrony przyrody 48% respondentów uznało rozbijanie kopytami nawierzchni dróg, 27% samowolne wkraczanie na obszary objęte zakazem wstępu, 17% powodowanie kolizji z innymi formami rekreacji i turystyki, 11% powodowanie kolizji z ruchem kołowym, inne aspekty uznawało od 2 do 8%. Odpowiedzi na powyższe pytanie rozszerzone o pytanie o przyczyny konfliktów związanych z jazdą konną po lesie zestawiono na ryc. 3 we wspólnym diagramie porównującym opinie „koniarzy” i SL.



Ryc. 3. Dostrzegane aspekty szkodliwego oddziaływania funkcjonujących szlaków konnych na las i przyrodę związane z jazdą konną po lesie

Fig. 3. Perceived aspects of harmful effects of operating horse trails in the forest and the causes of conflicts related to horse riding in the woods



Ryc. 4. Współczynnik istotności kryteriów wg których powinno się wyznaczać szlaki

Fig. 4. Coefficient of significance of the criteria by which routes should be set

Dla wszystkich projektantów i wykonawców szlaków konnych pomocne powinny być wyniki zapytania o hierarchię kryteriów wyboru tras szlaków konnych.

Respondenci wykazali bardzo wysoką zgodność co do oceny kryterium najważniejszego, za który uznali podłoża przyjazne dla końskich kopyt (ponad 66% teoretycznej noty maksymalnej) i co do najmniej istotnych – obecność obiektów zabytkowych i innych tzw. atrakcji turystycznych (11,14% teoretycznej oceny maksymalnej), przedostatnie – obecność obiektów gastronomicznych (11,35%). Na pytanie czy znasz ośrodki jeździeckie dla których funkcjonowania należałoby utworzyć szlaki konne 83% respondentów odpowiada twierdząco.

Szlak Konny Puszczy Augustowskiej i Mazur – przykład promocji LP

Początkiem Szlaku Konnego Puszczy Augustowskiej i Mazur był Leśny Szlak Konny Nadleśnictwa Białobrzegi powołany w lipcu 2000 r. Z 30 km tras około połowę stanowiły ścieżki treningowe przylegające do stadniny Żarnowo pod Augustowem. Oznakowanie Szlaku w terenie stanowił emblemat zielonego kawalerskiego proporczyka, malowany głównie na drzewach. Opracowano też system znaków sugerujących bezpieczne tempo marszu. Opracowano regulamin Szlaku, który upubliczniono na kilku tablicach informacyjnych. Wszystkie ważniejsze skrzyżowania dróg ze Szlakiem oznakowano znakiem drogowym – uwaga inne niebezpieczeństwa, z piktogramem jeźdźca oraz ograniczeniem prędkości do 20 km/h. Na odcinku treningowym szlak posiadał kilka naturalnych i półnaturalnych przeszkód z alternatywnym objazdem. Zadbano o nagłośnienie medialne. Od początku w założeniu swoim Leśny Szlak Konny Nadleśnictwa Białobrzegi miał być rozpoznawalnym produktem markowym budzącym jednoznaczne skojarzenie z LP.

Emblemat szlaku, stylistyka tablic informacyjnych, nazwa, scenariusz otwarcia i później organizowanych imprez jeździeckich starały się budować skojarzenie: leśnicy – konie – kawaleria. W latach 2000-2002 ukazało się co najmniej kilkanaście artykułów prasowych i informacji telewizyjnych o szlaku i wydarzeniach na nim. Skonsolidowanie się środowiska jeździeckiego wokół szlaku doprowadziło m.in. do reaktywowania (z wiodącą rolą Nadleśnictwa Białobrzegi) augustowskich Hubertusów organizowanych do roku 1938 przez 1 Pułk Ułanów Krechowickich.

W 2002 r. z pomocą dyrektora Wigierskiego Parku Narodowego rozpoczęto pracę nad przedłużeniem szlaku na całość Puszczy Augustowskiej i połączeniem poprzez 5 nadleśnictw dwu parków narodowych: Wigierskiego i Biebrzańskiego. 15 września 2002 r. na uroczysku Powały w Wigierskim PN doszło do podpisania nieco zmodyfikowanego i uproszczonego regulaminu szlaku. Na dokumencie podpisy złożyli: dyrektor RDLP w Białymstoku, dyrektorzy parków narodowych: Wigierskiego i Biebrzańskiego oraz nadleśniczowie nadleśnictw: Augustów, Białobrzegi, Płaska, Suwałki, Szczebra. Szlak liczył ponad 200 km i uzyskał oprócz długiej części turystycznej jeszcze jeden odcinek treningowy. Uroczystość podpisania regulaminu jak i rajd inauguracyjny odbyły się wg scenariusza kojarzącego motywy patriotyczno-kawalerskie i leśne m.in. złożenie przez konne zastępy kwiatów pod pomnikiem leśników w Studziennicznej, mszę polową przy pomniku leśnika partyzanta, podpisanie regulaminu szlaku na historycznej kulbace ułańskiej.

Do 2005 r. szlakiem przechodziło rocznie od 5 do 8 rajdów w okresie IX-X i co najmniej 1 rajd zimowy. Intensywność jazd na odcinkach treningowych była wielokrotnie większa – około 10 koni/dzień w dni powszednie i 2-3 krotnie więcej w okresie wakacyjnym, ferijnym i weekendowym. Przy okazji Hubertusa 2002 miało miejsce ustanowienie rajdowych odznak jeździeckich – Kamieni Milowych Puszczy Augustowskiej, które nadawać miała Kapituła złożona z nadleśniczych i dyrektorów parków narodowych. Stylistyka kamienia również ma jednoznacznie kojarzyć się z leśnikami.

W 2005 r. doszło do znacznego przedłużenia Szlaku na nadleśnictwa: Rajgród, Elk i Drygały. Pętle treningowe powstały przy ośrodkach jeździeckich w Wojdach, leśniczówce Dąbrowskie, Zagrodzie Kuwasy. Uroczysty rajd otwarcia przedłużonych tras rozpoczął się po uświetnionej mszą połową uroczystości podpisania aneksów do regulaminu szlaku i regulaminu Kamienia Miłowego, a szlak przemianowano na Szlak Konny Puszczy Augustowskiej i Mazur. Szlak od początku istnienia postrzegany był jako regionalny atut turystyczny przez samorządy i podmioty związane z turystyką. Miasto Augustów sponsoruje od 2006 r. „Augustowski Rajd Konny”, który zwyczajowo rozpoczyna się w centrum miasta.

Rozpoczęcie I Rajdu Augustowskiego (z udziałem znanych aktorów i sportowców) wykorzystano do ogłoszenia, że odcinkom Szlaku biegnącym przez Nadleśnictwa: Augustów i Płaska nadano imię Leśnika Kawalerzysty Nadleśniczego Wincentego Szarkowskiego. Rozpoczęcie II Augustowskiego Rajdu Konnego połączono z obchodami rocznicy bitwy na Grzędach po odsłonięciu tablicy upamiętniającej śmierć partyzanta – gajowego Nadleśnictwa Rajgród, nadleśniczy Nadleśnictwa Rajgród i dyrektor Biebrzańskiego PN podpisali akt nadania odcinkom Szlaku przebiegającym przez nadleśnictwo i park imienia Leśnika Kawalerzysty Nadleśniczego Antoniego Puszcza.

W chwili obecnej na szlaku funkcjonuje 7 ośrodków jeździeckich, a przylegające do nich trasy treningowo-spacerowe cechuje bardzo duża częstotliwość jazd. Ponieważ każdy z ośrodków może pełnić rolę rajdowej stacji również wzrosła częstotliwość rajdów. Poczynania rajdowe poszczególnych ośrodków doprowadziły do przystosowania się jeszcze kilku gospodarstw agroturystycznych do roli stanic. Częstotliwość użytkowania turystycznego Szlaku choć bardzo duża w porównaniu z innymi szlakami ciągle stanowi 1-2% częstotliwości jazd treningowo-spacerowych. Mimo to rajdy konne są dla ośrodków jeździeckich bardzo ważną ofertą z uwagi na ich rolę promocyjną. Jest rzeczą oczywistą, że Szlak Konny przyczynił się do wypromowania lub co najmniej wzmocnienia każdego z ośrodków. Szlak stał się też osią konsolidacji środowiska jeździeckiego i miejscem powstawania wspólnych inicjatyw: kursów instruktorskich, wykładów i treningów pokazowych, Hubertusów, zawodów hippicznych, balu koniarza i innych. W rejonie Szlaku nie istnieją konflikty pomiędzy gospodarzami lasu a jeźdźcami. Jest on rozpoznawalną marką bezbłędnie i jednoznacznie kojarzoną z LP.

Wnioski

1. Rozwój rekreacji jeździeckiej stwarza coraz większą presję na udostępnienie do jazdy konnej lasu jako ostatniej i niemal jedynej przydatnej do tego celu przestrzeni publicznej w Polsce.
2. Większość istniejących dziś w Polsce szlaków konnych, niezależnie od intencji projektodawców, w bardzo nieznaczny stopniu pełni rolę szlaków turystycznych, często w ogóle. Odbywa się na nich natomiast rekreacja jeździecka, często z dużą intensywnością, koncentrując się na niektórych ich odcinkach. W większości przypadków szlaki konne należałoby określać mianem instalacji rekreacyjnych bliższych w swojej idei na przykład narciostadzie niż jakimkolwiek typowi szlaków turystycznych.
3. Dla użytkowników szlaków konnych nie są istotne (poza jakością krajobrazu) elementy uznawane powszechnie za atrakcje turystyczne i tzw. infrastruktura turystyczna. Za elementy ważne uważa się te, które w najmniejszym stopniu ograniczają swobodę jazdy konnej. Za element najważniejszy uważa się jakość podłoża – ich przyjazność dla końskich kopyt.

4. Największe zapotrzebowanie istnieje na szlaki mające formę kilku- kilkunastokilometrowych pętli ścieżek i dróg gruntowych w sąsiedztwie ośrodków jeździeckich.
5. Łączenie pętli treningowych pojedynczymi ciągami tras pozwoliłoby również na turystyczno-rajdowe użytkowanie szlaku.
6. Częstotliwość użytkowania rajdowego jest bardzo niewielka – z reguły nie przekracza kilku rajdów na rok, w związku z czym nie stanowi dużej uciążliwości dla lasu i rygoru tyczenia odcinków turystycznych mogą być łagodniejsze.
7. Udostępnienie szlaków konnych, ich czytelne oznakowanie, ustanowienie regulaminu porządkowego istotnie zmniejszają ilość konfliktów związanych z jazdą konną po lesie.
8. Szlaki konne nie są (poza nielicznymi wyjątkami) wykorzystywane należycie do promowania LP. Częstokroć dochodzi do sytuacji, że w roli gospodarza występują ośrodki jeździeckie, samorządy gminne lub PTTK.
9. Jedyną istotną specyficzną uciążliwością rekreacji jeździeckiej dla lasu jest rozbijanie nawierzchni dróg. Rozwiązaniem problemu może być wydzielenie do jazdy konnej dróg mało istotnych dla komunikacji wewnętrznej i regulaminowy zakaz galopu na drogach niezbędnych dla ruchu kołowego, jeśli nie sposób ominąć ich przy tyczeniu szlaków.

Literatura

- Ustawa o Lasach z dnia 28 września 1991, Dz.U. z 1991 roku, Nr 101, poz. 444.
Ustawa Prawo o Ruchu Drogowym z dnia 20 czerwca 1997, Dz.U. z 1997 roku, Nr 98, poz. 602.
Jung-Mieluch M. 2005. Szlak Konny Puszczy Augustowskiej i Mazur. Środowisko 19.
Wejer S., Januschewski P. 2005. Turystyka konna – Trasy konne nadleśnictwa Choczewo, Świat Koni, 6.

Karol Chodkiewicz
Ewa Drabek
rajrod.biuro@bialystok.lasy.gov.pl
Nadleśnictwo Rajgród