

PCHŁY PASOŻYTUJĄCE U PSÓW Z DWÓCH WARSZAWSKICH SCHRONISK, MIEJSKIEGO I PODMIEJSKIEGO

MAŁGORZATA RUDZIŃSKA I TERESA SULGOSTOWSKA

Katedra Zoologii SGGW
02-766 Warszawa, ul. Nowoursynowska 166

FLEAS OF THE DOGS FROM URBAN AND SUBURBAN SHELTERS NEAR WARSAW

Abstract. Dog's ectoparasites were collected from 3 different parts of the body (back of the ears, environs of the loins, and beginning of the tail) during seven months (1993/1994). Material originated from two dog's shelters: Paluch in Warsaw and Celestynów near Warsaw. All 50 inspected dogs had the fleas *Ctenocephalides canis* (CURTIS, 1826). 63% of fleas occupy back of the body, 31% the tail and 6% the ears. Number of the females was higher than males. The highest number of fleas was stated in November 1993 and April 1994.

WSTĘP

Pchły są jedną z najsłabiej opracowanych w Polsce grup świata zwierzęcego. W piśmiennictwie polskim do roku 1939 nie ma żadnej pozycji dotyczącej tego rzędu owadów. Prace opublikowane do 1975 roku miały charakter głównie faunistyczny i dotyczyły wybranych gatunków pasożytów. Zależności sezonowe między żywicielem a pasożytem uwzględnia praca PIOTROWSKIEGO i POŁOMSKIEJ (1975), dotycząca pasożytów zewnętrznych psa domowego. Omawia ona szerzej te zagadnienia, szczególnie w odniesieniu do psów z obszaru zurbanizowanego.

Celem obecnie przeprowadzonych badań było poszerzenie wiedzy dotyczącej pasożytów zewnętrznych psa domowego oraz porównanie otrzymanych wyników z dotychczasowymi doniesieniami. Zajęto się także oceną składu gatunkowego pasożytów występujących na sierści psów oraz wpływem środowiska (miejskiego i wiejskiego) na jego kształtowanie się. Otrzymane wyniki posłużyły do próby określenia nasilenia inwazji pasożytów w poszczególnych miesiącach. Porównano także intensywność występowania samic i samców pcheł, by ocenić w jakim okresie różnice w koncentracji zarysowały się najwyraźniej.

Materiał

Materiał do badań pochodził z sierści psów z dwóch schronisk: warszawskiego (na Paluchu) i celestynowskiego (okolice Otwocka). W obu schronis-

kach sporadycznie stosowano środki zwalczające pasożyty zewnętrzne. Materiał zbierano przez okres siedmiu miesięcy w schronisku warszawskim (październik, listopad, grudzień 1993; luty, marzec, kwiecień, maj 1994) i trzy miesiące w schronisku celestynowskim (marzec, kwiecień, maj 1994). Jednorazowa próba w każdym z miesięcy obejmowała 5 psów. Przeglądano sierść samic i samców w różnym wieku oraz o różnej wielkości ciała. Aby próbę ujednoczyć, wybierano psy o średniej długości włosa.

Metody

Pasożyty wylapywano ręcznie, przeglądając najczęściej zasiedlane przez nie części ciała psów: za uchem, w okolicy łędźwiowo-krzyżowej grzbietu i u nasady ogona. W innych miejscach na ciele zwierząt pchły występowały sporadycznie. Zebrane okazy umieszczano w probówkach z chloroformem. Preparaty z zebranego materiału sporządzano metodą O'MACHONEGO według ROSICKIEGO (SKURATOWICZ 1967) i oznaczano za pomocą kluczy: do pcheł (SKURATOWICZ 1967), do kleszczy (SIUDA 1993), do wszołów (ZŁOTORZYCKA 1972).

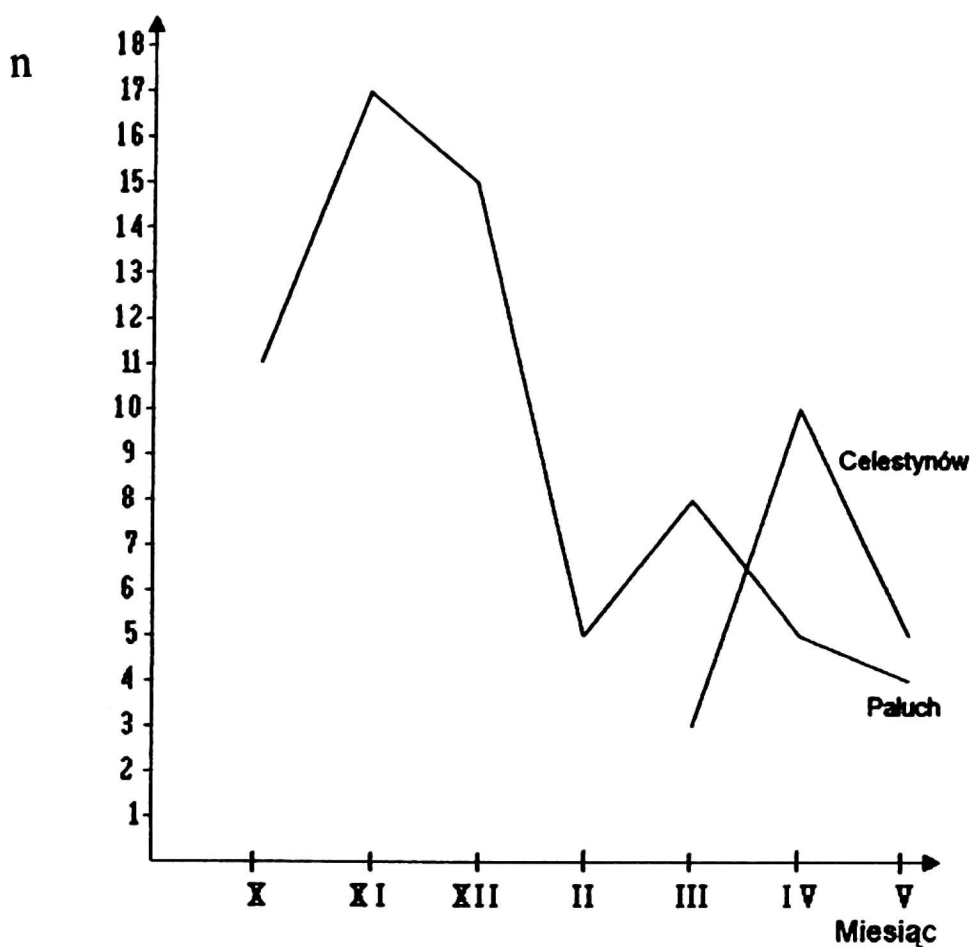
Wyniki

Pasożytami w sierści kontrolowanych psów okazały się pchły (Aphaniptera) z rodzaju *Ctenocephalides* STILES et COLINS, 1930. Wyjątkiem było znalezienie u jednego z psów kilkunastu wszołów *Trichodectes canis* (NITZSCH, 1818) – schronisko warszawskie (grudzień, 1993), a u innego dwóch kleszczy *Ixodes ricinus* (LINNÉ, 1758) – schronisko podmiejskie (kwiecień, 1994).

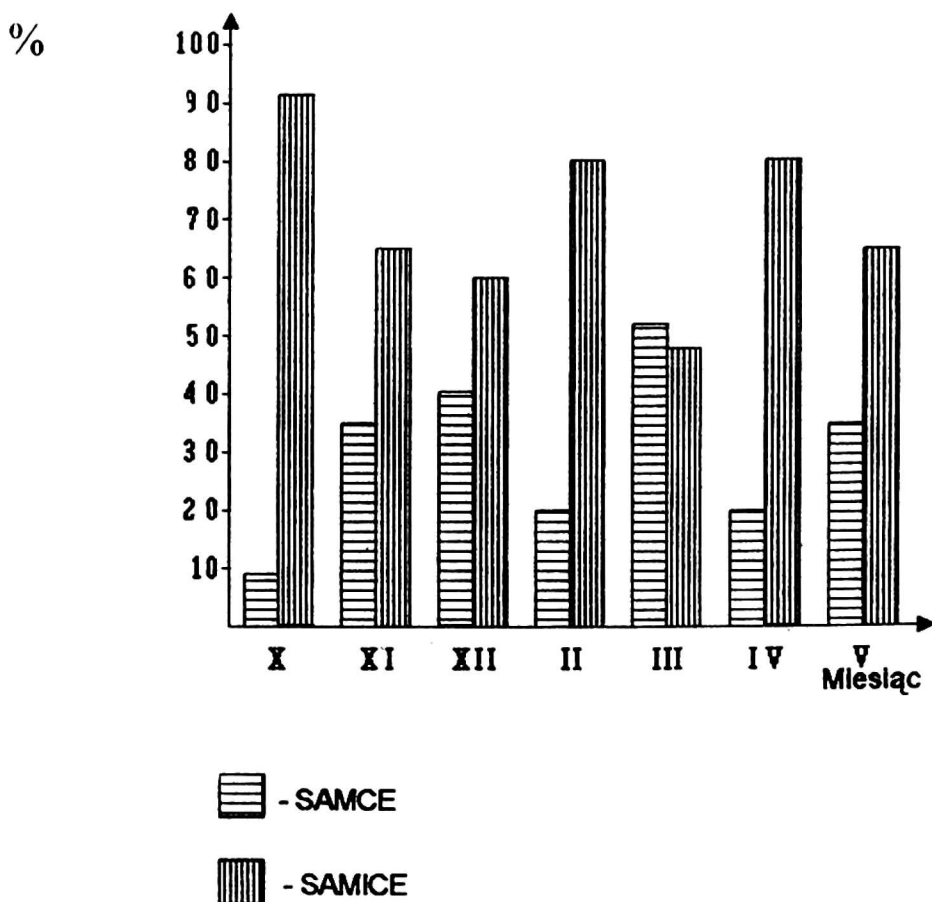
Jedynym gatunkiem wśród znalezionych w obydwu schroniskach pcheł okazał się *Ctenocephalides canis* (CURTIS, 1826). Nawet u psów ze schroniska znajdującego się na obszarze leśnym nie stwierdzono żadnego gatunku charakterystycznego, np. dla dzikich drapieżnych.

Okresem, w którym zaobserwowano największą intensywność inwazji *C. canis*, jest późna jesień (październik, listopad) (ryc. 1). Zimą ogólna liczba pasożytów wyraźnie się zmniejszyła. Wczesną wiosną liczebność pcheł znów wykazywała tendencje wzrostowe, nie osiągając jednak pułapu z okresu jesiennego. Na początku maja obserwowano spadek liczebności. Brak danych z sezonu letniego, gdyż tego okresu badania nie obejmowały.

Stosunek samic i samców pcheł na skórze psów nie był jednakowy. Zaobserwowano znaczną przewagę samic (średnio – 70%) w stosunku do samców, których było tylko ok. 30% w odniesieniu do ogólnej liczby pcheł (dane uśrednione dla obydwu schronisk). Wyraźna dysproporcja dała się zaobserwować w październiku, a także w lutym i w kwietniu (ryc. 2). W październiku różnica ta zarysowała się najwyraźniej, gdyż stosunek samic do samców miał się jak 9:1.



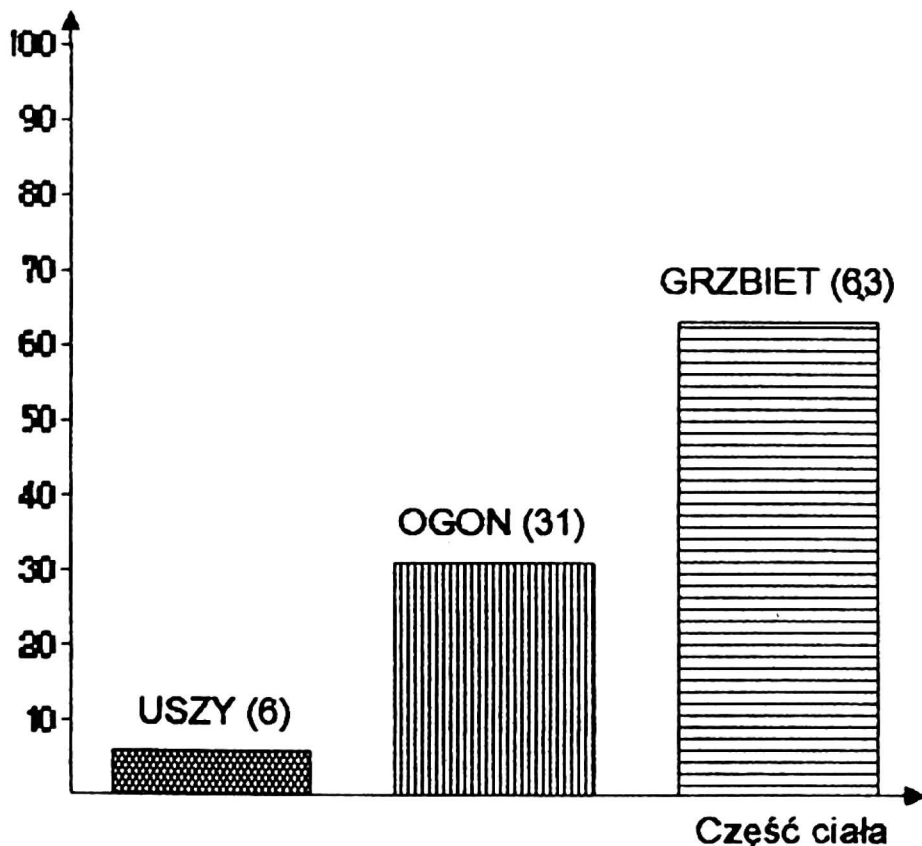
Ryc. 1. Intensywność występowania pcheł *C. canis* w okresie jesiennym, zimowym i wiosennym
 Fig. 1. Infestation fluctuation of *C. canis* during autumn, winter and spring



Ryc. 2. Procentowy udział samic i samców w ogólnej liczbie pcheł (wartości średnie dla dwóch schronisk)

Fig. 2. Changes in the sex proportion (%) of fleas – mean values for both shelters

Z trzech miejsc na ciele psów, które bywały atakowane przez pasożyty, pchły wyraźnie preferowały okolice lędźwiowo-krzyżową grzbietu (63% wszystkich schwytanych pcheł) (ryc. 3). Nasada ogona jest drugą w kolejności częścią ciała, na której można spotkać pchły (31% schwytanych). Na ostatnim miejscu



Ryc. 3. Rozmieszczenie pcheł na poszczególnych częściach ciała psa
Fig. 3. Fleas concentration on the particular parts of host's body

uplasowała się okolica uszu, gdzie znaleziono tylko 6% pcheł. Takie rozmieszczenie pcheł na ciele psów było bardzo zbliżone w obydwu schroniskach; przytoczone dane są uśrednione.

Dyskusja

Na psach pochodzących z dwóch schronisk, w których prowadzono badania, znaleziono pasożyty należące do trzech grup systematycznych: Aphaniptera, Mallophaga i Acarina. Wyniki badań nad składem gatunkowym ektopasożytów psa, są zgodne z informacjami wcześniej opublikowanymi z terenu Polski (PIOTROWSKI i POŁOMSKA 1975). Obecnie jedynym znalezionym gatunkiem pcheł był *Ctenocephalides canis*. Z literatury wiadomo jednak, że na psach mogą występować np. *Pulex irritans* (LINNÉ) – wg NIEWIADOMSKIEJ (1953), PIOTROWSKIEGO i POŁOMSKIEJ (1975) i *Ctenocephalides felis* (BOUCHE) – wg SKURATOWICZA (1954), AMINA (1966). *C. canis* jest pasożytem kosmopolitycznym, spotykanym zarówno u psa, kota domowego jak i dzikich drapieżnych (Carnivora), a także u gryzoni (Rodentia) i owadożernych (Insecti-

vora) oraz u ludzi (NIEWIADOMSKA 1953, SKURATOWICZ 1964); w Polsce jest pospolity. Był znajdowany w różnych regionach kraju (SKURATOWICZ 1964).

Zarówno u psów „miejskich” jak i „wiejskich” znaleziono ten sam gatunek pcheł. SKURATOWICZ (1981) badając skład gatunkowy pasożytów psów z różnych siedlisk stwierdził też *C. canis*.

Badania własne wykazały sezonowe zmiany liczebności pcheł na żywicielu. Maksimum pojawu postaci dorosłych obserwowano na jesieni (listopad) i wiosną: marzec - w mieście i kwiecień - poza miastem. SKURATOWICZ (1981) stwierdził, że intensywność występowania *C. canis* jest największa wiosną i latem. Według PIOTROWSKIEGO i POŁOMSKIEJ (1975) szczyty liczebności tego gatunku przypadają w sierpniu i styczniu.

Przez cały okres prowadzenia badań zaznaczała się liczebna przewaga samic nad samcami pcheł. Największą dysproporcję obserwowano w październiku, lutym i kwietniu, a liczebności zbliżone do siebie jedynie w marcu. Takie samo zjawisko było obserwowane przez PIOTROWSKIEGO i POŁOMSKĄ (1975) oraz SKURATOWICZA (1981). Jednak ze względu na dłuższe życie samic, za miarodajne uznać można jedynie dane z okresu wychodzenia pcheł z kokonów (SKURATOWICZ 1967). Zaobserwowano, że po okresie rozmnażania, liczba samców wyraźnie się zmniejsza i na skutek tego w późniejszych miesiącach zaznacza się wybitna przewaga samic (SKURATOWICZ 1960).

Miejscami, w których pchły znajdowano obecnie, najczęściej były okolice uszu, okolica łędźwiowo-krzyżowa grzbietu i nasada ogona, podczas gdy PIOTROWSKI i POŁOMSKA (1975) za rejony najbardziej atakowane przez pasożyty, uznali brzuch, szyję i grzbiet.

Uzyskany obraz opanowania żywiciela przez pasożyty zewnętrzne dotyczy psów opuszczonych, a więc tych, które w ciągu okresu wałęsania się, poprzedzającego w warunkach miejskich doprowadzenie do schroniska, „zbierają” pchły. Opanowanie sierści przez pasożyty jest więc inne niż to, jakiego się możemy spodziewać u zadbanych psów mieszkaniowych.

Podsumowanie

1. Praca podaje jakościowe i ilościowe dane o pasożytach zewnętrznych psów ze schronisk w środowisku zurbanizowanym i podmiejskim.

2. U wszystkich skontrolowanych osobników stwierdzono obecność pasożytów zewnętrznych, przy czym oprócz dwóch przypadków znalezienia wszołów i kleszczy, cała reszta to pchły. Nie stwierdzono różnic gatunkowych między pchłami znalezionymi u psów pochodzących z wymienionych środowisk. Jedynym gatunkiem reprezentującym pchły w sierści psów okazał się *Ctenocephalides canis* (CURTIS).

3. Zaobserwowano dwa szczyty liczebności pcheł: jesienny (listopad) - większy i wiosenny (marzec, kwiecień) - mniejszy (badania nie uwzględniały okresu letniego).

4. Stwierdzono przewagę samic nad samcami w populacji pcheł w ciągu całego okresu badań, co może wynikać z dłuższego życia samic i znanego już zjawiska zmniejszania się liczby samców po okresie rozrodczym.

5. Pchły zasiedlają ciało psów nierównomiernie. Preferowana jest okolica łędźwiowo-krzyżowa grzbietu, następnie nasada ogona i uszy. Wybór okolic grzbietowych przez pasożyty może się wiązać ze słabą dostępnością tych części ciała dla łap i zębów psa.

LITERATURA

- AMIN O. M. 1966. The fleas (Siphonaptera) of Egypt: distribution and seasonal dynamics of fleas infesting dogs in the Nile Valley and delta. *J. Med. Ent.* 3: 293-298.
- NIEWIADOMSKA K. 1953. Materiały do fauny pcheł (Aphaniptera) Polski. *Fragm. Faun.* 6 (15): 249-262.
- PIOTROWSKI F., POŁOMSKA J. 1975. Pasożyty zewnętrzne psa domowego (*Canis familiaris* L.) z terenu Gdańska. *Wiad. Parazytol.* 21: 441-451.
- SIUDA K. 1993. Kleszcze Polski (Acari: Ixodida). Cz. II. Systematyka i rozmieszczenie. Pol. Tow. Parazytol. Warszawa.
- SKURATOWICZ W. 1954. Materiały do fauny pcheł (Aphaniptera) Polski. *Acta Parasitol. Pol.* 2: 65-96.
- 1960. Materiały do fauny pcheł puszczy Białowieskiej. *Ann. Zool.* 19: 1-32.
- 1964. Katalog Fauny Polskiej XXXI. Pchły Aphaniptera, PWN, Warszawa.
- 1967. Klucze do oznaczania owadów Polski. Cz. XXIX. Pchły - Siphonaptera (Aphaniptera), PWN, Warszawa.
- 1981. Pchły (Siphonaptera) – występowanie na ssakach drapieżnych (Carnivora) w Polsce. *Fragm. Faun.* 25 (21): 369-410.
- ZŁOTORZYCKA J. 1972. Klucze do oznaczania owadów Polski, Cz. XV, Wszczoły - Mallophaga, Zesz. 3, Nadrodziny Gonioidoidea i Trichodectoidea. PWN, Warszawa.

Otrzymano 15 V 1995, zaakceptowano 18 II 1996