

*Barbara Kutkowska, Izabela Kurtyka
Akademia Rolnicza we Wrocławiu*

Znaczenie agroturystyki dla kondycji ekonomiczno-finansowej gospodarstw rodzinnych rejonu sudeckiego*

Słowa kluczowe: efektywność ekonomiczna, dochód rolniczy, agroturystyka

Wstęp

W latach dziewięćdziesiątych w otaczającej nas rzeczywistości nastąpiły bardzo szybkie przeobrażenia, które radykalnie zmieniły uwarunkowania funkcjonowania całej gospodarki, tak w sferze wewnętrznej, jak i zewnętrznej. Dostosowanie się do nowej sytuacji wiąże się z przeprowadzeniem licznych zmian. Trudności wprowadzenia nowego systemu dodatkowo powiększa duże przestrzenne zróżnicowanie przyrodnicze i ekonomiczne występujące w obrębie poszczególnych regionów kraju. Zróżnicowanie to z jednej strony decyduje o aktualnym poziomie rozwoju sytuacji gospodarczej, ekonomicznej, a przede wszystkim o warunkach życia mieszkańców, z drugiej zaś o możliwościach dalszego rozwoju [8].

Przeobrażenia gospodarcze wpłynęły w sposób istotny na sytuację polskiego rolnictwa. Uwidoczniło się to w obniżeniu poziomu dochodów gospodarstw indywidualnych, w utracie dochodów z miejsc pracy poza rolnictwem, w przekształceniu struktury ludności na wsi, w słabym wykorzystaniu zasobów pracy w gospodarstwach [2, 9]. Zmiany te w sposób najbardziej niekorzystny uwidoczniły się w rejonach o trudnych warunkach do produkcji rolniczej, zwanych regionami problemowymi, do których należą tereny górskie [5]. W Polsce zajmują one około 9% powierzchni. Warunki klimatyczne, położenie i rzeźba terenu wpływają niekorzystnie na produkcję rolniczą na terenach górskich, ograniczając wysokość uzyskiwanych dochodów oraz

* Praca wykonana w ramach projektu badawczego nr 5 PO6 J 01 209 finansowanego przez KBN w latach 1994–1997.

poprzez jej ekstensyfikację zwiększając zasób nie wykorzystanej siły roboczej. W obliczu tych przemian oraz innych czynników mających wpływ na stan finansowy mieszkańców wsi korzystnym rozwiązaniem jest wprowadzenie do gospodarstwa działalności pozarolniczej, która ograniczy jawne i ukryte bezrobocie na wsi, dając jednocześnie dodatkowe przychody pieniężne [6, 9]. Możliwości takie stwarza agroturystyka. W aspekcie ekonomicznym jest ona konkretną formą inwestycji, ukierunkowaną na powiększenie kapitału. Uwarunkowania ekonomiczne są w tym przypadku bardzo istotne, gdyż słabe, niedoinwestowane rolnictwo nie jest w stanie zaspokoić potrzeb rolników. Dodatkowo problem ten potęguje brak skutecznych instrumentów i wypracowanych metod polityki rolnej państwa [9].

Pojęcie i walory agroturystyki oraz korzyści wynikające z jej rozwoju na obszarach wiejskich

Agroturystyka — wg Wiatraka [11] — to: „...organizowanie pobytu turystów przez rodzinę rolniczą we własnym gospodarstwie rolnym. Ofertą agroturystyczną jest pobyt w gospodarstwie (zakwaterowanie), który może być połączony z całodziennym wyżywieniem lub możliwością zakupu świeżych produktów gospodarstwa do samodzielnego przyrządzania posiłków. Agroturystyka to również wypożyczanie konia, bryczki, sprzętu sportowego, organizowanie kuligów, sprzedaż wyrobów rzemieślniczych itp. oraz umożliwienie wędkowania, zajęcia się myślistwem, zbieranie i suszenie ziół, owoców, grzybów, jazdy konnej itp.”.

Walorami agroturystyki są [11]: cisza, spokój i niewielki ruch, styczność z naturą i swoboda poruszania, możliwość kontaktu z mało zmienionym i nie zanieczyszczonym środowiskiem przyrodniczym, korzystanie ze zdrowej żywności, podpatrywanie jej produkcji, spożywanie potraw regionalnych, możliwość kontaktu z ludnością wiejską, zwierzętami domowymi i dzikimi, pracami rolnymi i rzemieślniczymi, folklorem ludowym itp.

Agroturystyka jest czynnikiem pobudzającym rozwój gospodarstwa oraz wsi poprzez stworzenie bazy i infrastruktury zaspokajającej potrzeby turystyczne, aktywizację życia społeczno-gospodarczego, tworzenie nowych miejsc pracy, przeciwdziałanie wyludnianiu się wsi i miejscowości, wzrost dochodów lokalnej społeczności, zmianę sposobów i warunków życia oraz kształtowanie nowego modelu konsumpcji miejscowej ludności, jak również aktywizację rozwoju gospodarczego na zasadzie sprzężenia zwrotnego [6].

Według Gaworeckiego, ekonomiczno-społeczny sens rozwoju agroturystyki charakteryzują następujące cele: stymulacja rozwoju gospodarstw rolnych świadczących usługi turystyczne oraz miejscowej infrastruktury, aktywizacja miejscowego rynku pracy, rozbudowa i modernizacja zasobów mieszkaniowych rolników, wiązanie nadwyżek towarowych produktów rolnych, dodatkowe dochody dla rolników i budżetów lokalnych, stabilizacja ludzi młodych w gospodarstwach rolnych, ochrona walorów

turystycznych, stworzenie możliwości atrakcyjnego wypoczynku, zwłaszcza dla osób mniej zamożnych, oraz wzrost poziomu kulturalnego mieszkańców wsi [1].

Wspomniane wcześniej dodatkowe dochody uzyskiwane z działalności alternatywnej w gospodarstwie agroturystycznym pozwalają na: stabilizację sezonowych wahań poziomu życia (wyposażenie gospodarstwa domowego w środki trwałe), podwyższenie poziomu zagospodarowania materialnego (zakup środków trwałych, modernizacja, rozbudowa domów mieszkalnych, zakup środków produkcji rolnej, rozbudowa i budowa pomieszczeń gospodarczych), rozwój gospodarstwa [11].

Korzyści, jakich upatruje się w rozwoju agroturystyki, powodują, że staje się ona coraz powszechniejsza. W 1993 roku ODR-y odnotowały około 500 takich gospodarstw w skali kraju. W 1996 roku w katalogach 49 Wojewódzkich Ośrodków Doradztwa Rolniczego wymienionych jest blisko 2300 gospodarstw. Część z nich to gospodarstwa pozyskane przez doradców, w innych właściciele prowadzą tę działalność od dłuższego czasu i potrafią docenić jej efekty. Urząd Kultury Fizycznej i Turystyki szacuje liczbę gospodarstw agroturystycznych na 6 do 7 tys. Nie wszyscy gospodarze, z różnych powodów, uważają za potrzebne zgłaszanie swej działalności w oficjalnych katalogach [13].

W całej Europie obserwuje się rosnące zapotrzebowanie na wiejski typ wakacji. O skali tego zjawiska świadczy bogactwo przedsięwzięć podejmowanych przez rolników i innych mieszkańców wsi w wielu państwach Europy. W Wielkiej Brytanii np. w ruchu „Wakacje w gospodarstwie” włączyło się aktywnie 15% wszystkich farm, w Austrii ok. 10%, czyli 2800 wszystkich gospodarstw przedstawia ofertę wypoczynku z 300 tys. miejsc noclegowych. We Włoszech 6800 gospodarstw posiada przeciętnie po 10 miejsc noclegowych. Podobnie wygląda sytuacja w Niemczech i we Francji. Wszędzie wykorzystanie bazy noclegowej kształtuje się przeciętnie na 100 dni w roku.

Rozwój wsi w wielu rozwiniętych krajach europejskich uzależniony jest od dochodów ze źródeł pozarolniczych. Jest to także przyszłość polskiej wsi. Według Instytutu Turystyki, około 1/3 gmin w Polsce ma odpowiednie warunki do ich aktywizacji przez turystykę, w tym również rozwój gospodarstw agroturystycznych i turystykę farmerską [3].

Agroturystyka w województwie wałbrzyskim i jeleniogórskim

Agroturystyka znalazła podatny grunt na terenie województwa wałbrzyskiego i jeleniogórskiego. Obszary sudeckie, spośród innych rejonów górskich w Polsce, mają najkorzystniejsze warunki naturalne do produkcji rolniczej, lecz pomimo tego właściciele gospodarstw rodzinnych, realizując klasyczne kierunki produkcji rolniczej o znacznym stopniu ekstensywności organizacji i produkcji przy posiadanych przeciętnych areałach (dla gmin sudeckich równych 13 ha UR), nie są w stanie zapewnić

rodzinie wiejskiej zadowalającego poziomu dochodów. Obszary górskie, obok funkcji produkcyjnej, pełnią również funkcje pozaprodukcyjne. Funkcje te, wynikające z walorów przyrodniczych, są ich wielkim potencjalnym bogactwem. Jedną z funkcji pozaprodukcyjnych jest funkcja turystyczno-wypoczynkowa. Rejony sudeckie mają rozliczne walory turystyczne, zarówno o charakterze przyrodniczym, jak i antropogenicznym. Do najatrakcyjniejszych należą: Kotlina Kłodzka z malowniczymi terenami góorskimi (Góry Stołowe, Masyw Śnieżnika), zespół uzdrowisk (Kudowa, Polanica, Duszniki) w województwie wałbrzyskim oraz ośrodki turystyczne, tj. Karpacz, Szklarska Poręba, lecznictwo uzdrowiskowe (wody mineralne) w województwie jeleniogórskim. Atrakcyjność tych obszarów zwiększają liczne majątkowe zasoby kultury (obiekty architektoniczne, urbanistyczne, miejsca kultu religijnego), duchowe zasoby kultury, różnorodny pakiet agroturystyczny. Wszystkie te czynniki sprzyjają powstawaniu i rozwijaniu gospodarstw agroturystycznych.

Cel pracy, zakres i metoda

W 1996 roku przeprowadzono badania w 10 gospodarstwach położonych na terenie 8 górskich gmin sudeckich, w których obok produkcji rolniczej prowadzona była działalność agroturystyczna. Badania te miały na celu ukazanie wpływu działalności agroturystycznej, jako działalności dodatkowej, na procesy ekonomiczne w gospodarstwie oraz wynikające z tego zmiany w produktywności, dochodowości i stopniu wykorzystania zasobów gospodarstwa, a przede wszystkim na możliwości powiększenia dochodu osobistego gospodarstwa rodzinnego oraz poprawę jego płynności finansowej. Badania te miały dać odpowiedź na pytanie, czy wprowadzenie działalności agroturystycznej sprzyja rozwojowi działu rolniczego, czy też może prowadzi do stopniowego jego ograniczenia.

Zarówno gminy, jak i gospodarstwa do przeprowadzenia badań zostały wybrane w sposób celowy [4]. Podstawowym kryterium wyboru badanych jednostek było ich usytuowanie na terenie ziem górskich rejonu sudeckiego, które w latach 1985–1989 objęte zostały Uchwałą nr 4 Rady Ministrów z dnia 21 stycznia 1985 r. w sprawie aktywizacji gospodarczej i społecznej oraz rozwoju rolnictwa na terenach górskich i górzystych [10]. Kryterium dodatkowym było prowadzenie, obok klasycznej produkcji rolniczej, działalności agroturystycznej, jak również akceptacja właściciela gospodarstwa do prowadzenia szczegółowych zapisów rachunkowych.

Materiały źródłowe zbierane były metodą ankietową [4, 7]. Narzędziem badawczym były 3 rodzaje ankiet:

- ankietę podstawową, czyli „Opis gospodarstwa indywidualnego”, opracowaną w Katedrze Ekonomiki i Organizacji Rolnictwa Akademii Rolniczej we Wrocławiu, która zawierała informacje dotyczące m.in. ilości i jakości gruntów, stanu i stopnia

- wykorzystania siły roboczej, struktury zasiewów i uzyskanych plonów, stanu i struktury inwentarza żywego oraz dane dotyczące wyników ekonomicznych;
- ankieta dotycząca działalności agroturystycznej zawierała informacje typu: rodzaj działalności i jej charakterystyka, roczne i miesięczne zestawienie wpływów i wydatków oraz nakłady pracy na działalność alternatywną;
 - jednorazowa ankieta dotycząca świadczonych przez gospodarstwa agroturystyczne usług oraz walorów turystycznych najbliższego otoczenia wsi.

Przy opracowaniu materiałów pierwotnych wykorzystano następujące metody badawcze: opisową, porównawczą, statystyczne. Dane liczbowe obrazujące analizowane zjawiska przetworzono stosując technikę tabelaryczną i wykresy [4, 7].

Analiza badanych gospodarstw rodzinnych

Średnia powierzchnia użytków rolnych gospodarstw agroturystycznych wynosiła 25 ha i była większa niż przeciętna w rejonie sudeckim. Działalność agroturystyczną podejmowały zarówno małe, jak i duże gospodarstwa o arealach w granicach od 1,5 ha do 107 ha użytków rolnych (tab. 1). Struktura użytków rolnych była typowa dla gospodarstw górskich. Średnio 41% tej powierzchni stanowiły trwałe użytki zielone. Widoczne było jednak duże zróżnicowanie udziału łąk i pastwisk w poszczególnych obiektach — od ich braku w gospodarstwie do 80-procentowego udziału. W 50% gospodarstw przeważały grunty orne. Średni wskaźnik bonitacji wynosił 0,9 i kształtował się na poziomie gleb klasy IV b. Gleby badanych obiektów były bardzo zróżnicowane, przeważały jednak gospodarstwa o niskim wskaźniku bonitacji (na poziomie gleb kl. V), co nie sprzyjało produkcji rolniczej oraz uzyskiwaniu wysokich efektów produkcyjnych i ekonomicznych z tego działu.

Średnia liczba pełnozatrudnionych robotników przeliczeniowych wynosiła 2,26, natomiast na 100 ha UR — 18,81. Stan siły roboczej w poszczególnych obiektach wykazywał jednak duże zróżnicowanie, od 1 pełnozatrudnionego do 3,6 jednostek pełnozatrudnionych (tab. 1). Stan siły roboczej — zarówno ogółem, jak i w przeliczeniu na 100 ha UR gospodarstw agroturystycznych — przekraczał wyraźnie zasoby pracy, jakimi dysponowały przeciętnie gospodarstwa typowo rolnicze badanych gmin sudeckich.

Wyposażenie w środki trwałe badanych gospodarstw przedstawione zostało jako wartość środków trwałych w tys. zł w przeliczeniu na 1 ha użytków rolnych. Średnio wynosiło ono 5,9 tys. zł i było wyższe o 35% od wyposażenia w kapitał trwałe gospodarstw typowo rolniczych tego rejonu (tab. 1). Wartość środków trwałych na 1 ha UR wykazywała duże zróżnicowanie w poszczególnych obiektach i wahała się w granicach 1,9–20,9 tys. zł. W analizowanych gospodarstwach agroturystycznych w strukturze wartości środków trwałych nieco większy udział miały budynki i budowle, które stanowiły średnio 50,6% wartości środków trwałych.

Tabela 1. Charakterystyka badanych gospodarstw

Numer gospodarstwa	Powierzchnia użytkowanych [ha]	Wskaźnik bonitacji [pkt]	Liczba pełnozatrudnionych ogółem	Wartość środków trwałych [tys. zł na 1 ha UR]	Zboże [% zasiewów]	Ziemniaki [% zasiewów]	Obsada inwentarza żywego [SD na 100 ha UR]	Bydło [% inwentarza żywego]	Trzoda chlewna [% inwentarza żywego]
1	1,52	0,66	1,80	0,00	0,00	0,00	0,00	0,00	0,00
2	8,24	1,04	1,80	3,1	76,92	23,08	12,14	100,00	0,00
3	3,59	0,83	1,80	20,9	0,00	0,00	0,00	0,00	0,00
4	19,58	1,06	1,00	2,5	60,98	6,29	34,48	95,90	0,00
5	38,63	0,98	3,40	3,5	84,58	0,55	12,66	85,72	7,67
6	23,94	0,94	1,80	7,7	87,18	12,82	74,66	93,87	6,04
7	31,08	1,01	2,20	7,2	65,84	8,84	73,17	80,81	17,14
8	7,10	0,80	2,20	6,9	66,23	9,93	58,24	100,00	0,00
9	10,28	0,80	3,60	5,7	75,61	24,39	57,70	95,93	2,39
10	107,68	0,88	3,00	1,9	87,35	0,00	0,00	0,00	0,00
Średnia	25,16	0,90	2,26	5,95	60,47	8,59	32,30	65,22	3,32

W strukturze zasiewów gospodarstw agroturystycznych przeważały zboża, zajmując przeciętnie 60% powierzchni zasiewów, lecz udział ich był bardzo zróżnicowany, od braku zbóż w gospodarstwie 1. i 3. do 87-procentowego udziału w gospodarstwie 6. i 10. (tab. 1). Dominującą rośliną wśród uprawianych zbóż była pszenica ozima (średnio 22% powierzchni zasiewów). Dużą zmiennością udziału w powierzchni uprawianych roślin charakteryzowały się rośliny okopowe, w tym ziemniaki. Procentowy udział uprawy ziemniaków w powierzchni zasiewów wyniósł średnio 8,59 i wahał się w granicach od 0,55% do 24,39%, przy czym w trzech gospodarstwach w ogóle nie uprawiano ziemniaków. Dwa spośród badanych gospodarstw nie prowadziło w analizowanym roku żadnej produkcji roślinnej. Wprowadzenie działalności agroturystycznej do gospodarstw rodzinnych przyczyniło się do wybierania kierunków produkcji roślinnej mniej pracochłonnych, angażując nie wykorzystane zasoby pracy w działalności alternatywnej do rolniczej.

Badane gospodarstwa posiadały również mało inwentarza żywego (tab. 1). Liczba sztuk dużych w przeliczeniu na 100 ha użytków rolnych zawierała się w przedziale od 12,14 do 74 sztuk dużych (średnio 32,31 SD/100 UR). Trzy gospodarstwa (30% badanej zbiorowości) nie miały inwentarza żywego w ogóle. W badanych obiektach zdecydowanie dominował chów bydła, stanowiąc średnio 65% ogółu inwentarza żywego. Chów bydła opasowego o charakterze ekstensywnym, a w niektórych przypadkach całkowite zaniechanie produkcji zwierzęcej umożliwiło przesunięcie zasobów pracy do działalności agroturystycznej.

W tabeli 2 zestawiono porównawczo efektywność ekonomiczną działu rolniczego gospodarstw agroturystycznych oraz gospodarstw typowo rolniczych rejonu sudeckiego, położonych w gorszych i lepszych warunkach przyrodniczych, do produkcji rolniczej. Przedstawione w niej zostały poszczególne kategorie produkcji i dochodów w przeliczeniu na 1 ha użytków rolnych.

W badanych gospodarstwach agroturystycznych wskaźniki te były bardzo niskie. W niektórych gospodarstwach tego typu produkcja rolnicza przynosiła straty. Produkcja końcowa brutto w przeliczeniu na 1 ha użytków rolnych wynosiła od 440 zł do 2380 zł, przy średniej wartości 1070 zł, natomiast gospodarstwa typowo rolnicze, usytuowane w gorszych warunkach do produkcji rolniczej, uzyskały średnio 114%, a te położone w lepszych warunkach naturalnych 129% średniej dla gospodarstw agroturystycznych produkcji końcowej brutto. Produkcja końcowa netto w badanych gospodarstwach wahała się w granicach od 340 zł do 2090 zł, przy średniej 970 zł na 1 ha użytków rolnych, w gospodarstwach typowo rolniczych produkcja ta stanowiła odpowiednio 126% i 132% tej produktywności, w zależności od warunków usytuowania. Produkcja towarowa brutto w gospodarstwach agroturystycznych wynosiła od 200 zł do 2170, średnio 880 zł na 1 ha użytków rolnych. W gospodarstwach typowo rolniczych wartość ta wynosiła kolejno 940 zł i 1260 zł na 1 ha użytków rolnych. Produkcja towarowa netto kształtowała się w granicach 80–1880 zł, średnio 770 zł na 1 ha użytków rolnych. Gospodarstwa rolnicze uzyskały odpowiednio 116% i 136%

Tabela 2. Charakterystyka efektywności ekonomicznej gospodarstw agroturystycznych i typowo rolniczych w roku 1996 [tys. zł/ha]

Numer gospodarstwa	Produkcja końcowa		Produkcja towarowa		Produkcja czysta		Dochód rolniczy		Dochód osobisty
	brutto	netto	brutto	netto	brutto	netto	brutto	netto	
1	0,00	0,00	0,00	0,00	0,00	0,00	0,00	0,00	11,91
2	0,44	0,38	0,28	0,23	0,24	0,18	0,20	0,11	1,37
3	0,00	0,00	0,00	0,00	0,00	0,00	0,00	0,00	4,97
4	1,30	1,26	1,10	1,06	0,67	0,46	0,34	0,10	0,57
5	1,36	1,33	1,06	1,03	0,51	0,29	0,25	-0,05	0,58
6	2,04	1,76	1,78	1,49	1,37	0,86	1,05	0,50	0,54
7	2,38	2,09	2,17	1,88	1,12	0,53	0,99	0,37	0,42
8	1,07	0,84	0,65	0,42	0,08	-0,25	-0,03	-0,42	2,02
9	0,45	0,34	0,20	0,08	-0,03	-0,37	-0,30	-0,67	0,40
10	1,68	1,67	1,55	1,54	0,51	0,34	0,45	0,27	0,28
Średnia	1,07	0,97	0,88	0,77	0,45	0,20	0,30	0,02	2,31
Średnia A*	1,22	1,19	0,94	0,89	0,65	0,45	0,55	0,35	0,36
Średnia B*	1,38	1,28	1,26	1,05	0,74	0,53	0,59	0,35	0,50

* A — średnia dla gospodarstw typowo rolniczych o gorszych warunkach do redukcji rolniczej (wskaźnik waloryzacji rolniczej przestrzeni produkcyjnej wg IUNG poniżej 55 pkt) [12]. B — średnia dla gospodarstw typowo rolniczych o lepszych warunkach do produkcji rolniczej (wskaźnik waloryzacji rolniczej przestrzeni produkcyjnej wg IUNG powyżej 55 pkt) [12].

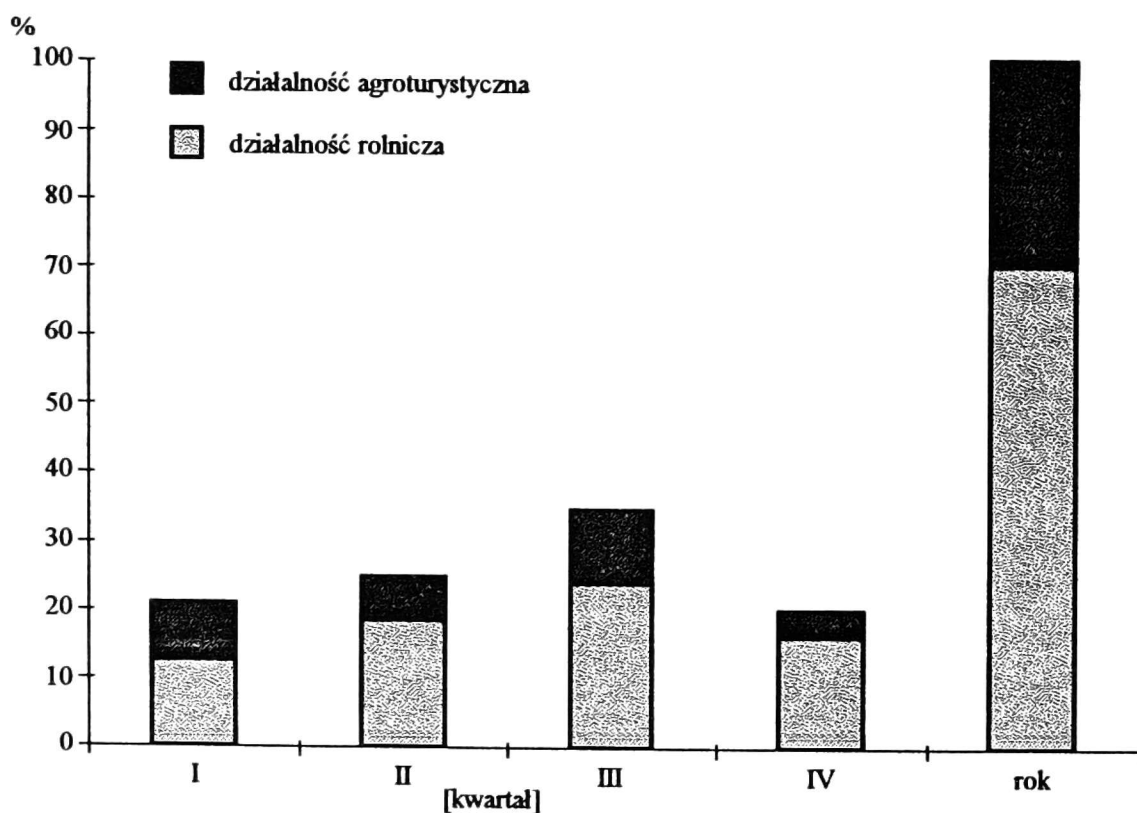
towarowości gospodarstw agroturystycznych. Produkcja czysta brutto w gospodarstwach agroturystycznych wynosiła od -30 zł do 1370 zł, średnio 450 zł na 1 ha użytków rolnych, natomiast w gospodarstwach rolniczych przeciętnie 650 zł i 740 zł na 1 ha użytków rolnych. Odpowiednio produkcja czysta netto od -370 zł do 860 zł i średnio 200 zł na 1 ha użytków rolnych w gospodarstwach agroturystycznych i średnio 450 zł i 530 zł na 1 ha użytków rolnych w gospodarstwach typowo rolniczych.

Dochód rolniczy brutto w gospodarstwach agroturystycznych zawierał się w przedziale od -300 zł do 1050 zł i przeciętnie 300 zł na 1 ha użytków rolnych. W gospodarstwach typowo rolniczych wynosił on średnio kolejno 550 zł i 590 zł na 1 ha użytków rolnych, czyli 183% i 197% tej kategorii dochodu gospodarstw agroturystycznych. Dochód rolniczy netto kształtował się w granicach od -670 zł do 500 zł, średnio 20 zł na 1 ha użytków rolnych w gospodarstwach agroturystycznych, natomiast w gospodarstwach typowo rolniczych, o gorszych i lepszych warunkach do produkcji rolniczej, wyniósł on 350 zł.

Analiza działalności agroturystycznej

Niekorzystna sytuacja gospodarstw rodzinnych położonych w gminach górskich Sudetów, spowodowana zarówno przeobrażeniem społeczno-ekonomicznym w kraju po roku 1990, trudnymi warunkami do produkcji rolniczej (klimat, rzeźba terenu, położenie), jak również samą specyfiką produkcji rolniczej (długi cykl produkcyjny, ryzyko), zmusza rolników do podejmowania dodatkowych działalności. Zjawisko to powoduje przesunięcie zasobów siły roboczej z produkcji rolniczej do działalności alternatywnej. Gospodarstwa te rezygnują z intensywnych upraw, chowu zwierząt gospodarskich o większym stopniu intensywności nakładów produkcji roślinnej, a w jej obrębie na produkcji małopracochłonnych zbóż, natomiast w produkcji zwierzęcej na ekstensywnym chowie bydła opasowego. Głównymi przyczynami podejmowania działalności pozarolniczej przez omawiane gospodarstwa był niski dochód lub straty w produkcji rolniczej, szansa wykorzystania atrakcyjnego położenia oraz możliwości lokalowe do przyjęcia gości. Aby rozpocząć działalność gospodarczą, trzeba dysponować odpowiednim kapitałem. Badania ankietowe wykazały, że rolnicy uruchamiali działalność turystyczną, głównie opierając się na własnych oszczędnościach. Średnia wielkość zaangażowanego kapitału na rozpoczęcie działalności wynosiła 34,1 tys. zł i wahała się od 1 tys. zł do 102 tys. zł. Tylko jedno z analizowanych gospodarstw skorzystało z kredytu bankowego. Prawie 80% zbiorowości zadeklarowało się, że zamierza rozszerzyć działalność turystyczną. Wymaga to jednak dodatkowych środków finansowych. Ankietowani określili, że przeciętnie potrzebny jest im kapitał w wysokości 21,25 tys. zł (do 10 tys. zł do 50 tys. zł w zależności od gospodarstwa).

Analizując działalność agroturystyczną z punktu widzenia jej wpływu na ekonomikę gospodarstwa rolniczego, zwrócono uwagę na następujące zagadnienia:



Rysunek 1. Struktura nakładów pracy w układzie kwartalnym

- strukturę nakładów pracy,
- dochód osobisty w gospodarstwie oraz jego strukturę,
- rozkład przychodów i wydatków pieniężnych w działalności rolniczej i agroturystycznej w ujęciu kwartalnym,
- charakterystykę świadczonych usług i walorów turystycznych otoczenia.

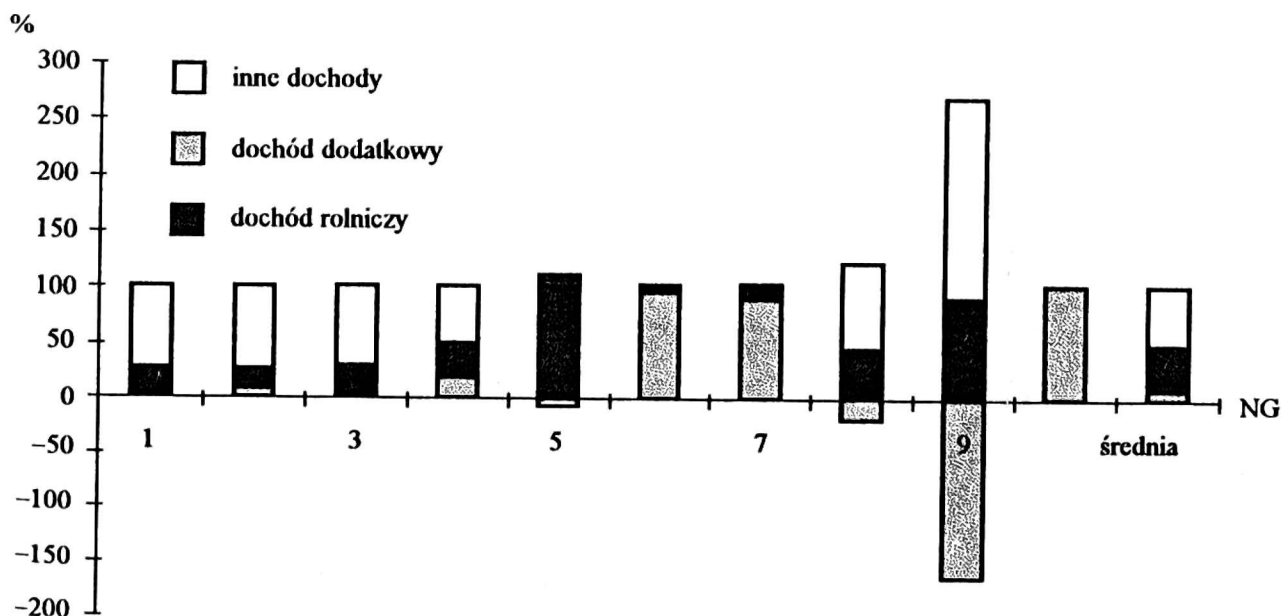
Rysunek 1 przedstawia przeciętną strukturę nakładów pracy ponoszonych na działalność rolniczą i agroturystyczną w analizowanych obiektach. Jak wykazały badania, około 30% całkowitych nakładów pracy wykorzystano w działalności agroturystycznej, natomiast 70% w produkcji rolniczej. Nakłady pracy ponoszone na działalność rolniczą w poszczególnych kwartałach były bardzo zróżnicowane, co wynika z jej sezonowości. Największe zapotrzebowanie na pracę ludzką w tym dziale wystąpiło w kwartale III (24% rocznych nakładów ogółem) oraz w kwartale II (18% ogółu nakładów). Przeciętne kwartalne zapotrzebowanie na pracę ludzką w dziale agroturystycznym również wykazało zróżnicowanie i wahało się od 4% ogółu nakładów w IV kwartale do 9% rocznych nakładów w I kwartale. Struktura tych nakładów w poszczególnych obiektach badanych była bardzo różnorodna i tak: w obiekcie 1. i 2., w których zaniechano produkcji rolniczej, 100% nakładów poniesionych było na agroturystykę, natomiast w gospodarstwach 6., 7., 8. i 9. dział rolniczy wykorzystał ponad 90% ogółu nakładów pracy rodziny wiejskiej.

W tabeli 2 przedstawiony został dochód osobisty rodziny wiejskiej. W skład dochodu osobistego gospodarstw agroturystycznych wchodziły: dochód rolniczy, dochód z działalności agroturystycznej oraz inne dochody (renty, emerytury, pobory pracownicze). Dla porównania, w przypadku gospodarstw typowo rolniczych dochód

osobisty składał się z dochodu rolniczego i innych dochodów. Dochód osobisty w gospodarstwach agroturystycznych wahał się w granicach 280–11910 zł i wynosił średnio 2310 zł na 1 ha użytków rolnych. W gospodarstwach typowo rolniczych był on o wiele niższy i kształtował się odpowiednio na poziomie 360 zł i 500 zł na 1 ha użytków rolnych w zależności od warunków naturalnego usytuowania. Na różnicę uzyskiwanych dochodów w badanych obiektach wpłynęła głównie działalność agroturystyczna. Dochody z tej działalności pokrywały straty powstałe w sferze produkcji rolniczej. Odmienny sposób wykorzystywania zasobów w gospodarstwach agroturystycznych i typowo rolniczych wpłynął na wysokość uzyskiwanych dochodów osobistych rodziny wiejskiej. Dochody z działalności dodatkowej w gospodarstwach agroturystycznych spowodowały, iż dochody te były wyższe aniżeli w gospodarstwach typowo rolniczych.

Strukturę dochodu osobistego w analizowanych obiektach agroturystycznych przedstawia rysunek 2. W analizowanych gospodarstwach sudeckich przeciętnie 11% dochodu osobistego pochodziło z produkcji rolniczej, 36% z działalności agroturystycznej, 53% natomiast stanowiły inne dochody. Struktura dochodu osobistego w poszczególnych gospodarstwach wykazywała duże zróżnicowanie. W gospodarstwie 5., 8., 9. straty w produkcji rolniczej pokryły dochód z działalności agroturystycznej oraz inne dochody. W gospodarstwie 1. i 3. wszystkie dochody pochodziły z działalności pozarolniczej (brak produkcji rolniczej).

W większości gospodarstw wprowadzenie działalności dodatkowej istotnie wpłynęło na poprawienie ich płynności finansowej. Działalność agroturystyczna wywarła korzystny wpływ na rozkład przychodów i rozchodów pieniężnych w ciągu roku. Przychody pieniężne z działalności rolniczej stanowiły ponad 50% ogółu przychodów i miały nierównomierny rozkład w ciągu roku, co jest typowe dla tej produkcji. Najwyższe przychody przypadają na III i IV kwartał — średnio 14% i 22% ogółu przychodów. Najniższy przychód wystąpił w I i II kwartale — średnio 9% i 10%



Rysunek 2. Struktura dochodu osobistego

Tabela 3. Struktura przychodów pieniężnych [%]

Lp.	I kwartał		II kwartał		III kwartał		IV kwartał		W roku		Razem (R + A)
	R	A	R	A	R	A	R	A	R	A	
1	0,00	42,25	0,00	22,54	0,00	28,17	0,00	7,04	0,00	100,00	100,00
2	0,00	14,76	0,00	15,35	20,62	16,53	25,27	7,48	45,89	54,11	100,00
3	0,00	36,48	0,00	19,90	0,00	20,73	0,00	22,89	0,00	100,00	100,00
4	0,24	13,39	5,56	10,87	9,63	9,05	48,09	3,17	63,53	36,47	100,00
5	11,60	5,57	9,57	4,28	9,91	31,30	26,33	1,43	57,41	42,59	100,00
6	8,30	0,00	23,44	1,40	33,19	2,59	30,86	0,22	95,79	4,21	100,00
7	18,46	0,00	31,26	0,00	28,09	3,48	18,71	0,00	96,52	3,48	100,00
8	6,86	15,06	10,54	8,37	36,09	20,08	3,01	0,00	56,50	43,50	100,00
9	3,93	0,00	3,93	9,30	3,93	43,64	33,85	1,40	45,65	54,35	100,00
10	37,22	0,00	20,04	0,00	0,00	0,18	42,57	0,00	99,82	0,18	100,00
Średnia	8,66	12,75	10,43	9,20	14,15	17,57	22,87	4,36	56,11	43,89	100,00

Tabela 4. Struktura wydatków pieniężnych z działalności rolniczej [%]

Lp.	I kwartał		II kwartał		III kwartał		IV kwartał		W roku		Razem (R + A)
	R	A	R	A	R	A	R	A	R	A	
1	0,00	15,38	0,00	5,77	0,00	8,33	67,96	2,56	67,96	32,04	100,00
2	25,03	7,67	20,98	7,67	0,00	8,77	25,12	4,75	71,13	28,87	100,00
3	0,00	9,93	8,25	1,53	31,37	2,29	44,34	2,29	83,96	16,04	100,00
4	6,81	14,49	10,24	11,77	8,37	9,79	35,09	3,44	60,52	39,48	100,00
5	10,60	3,19	3,52	2,46	14,38	17,94	47,08	0,83	75,58	24,42	100,00
6	18,11	0,00	9,81	1,45	4,21	2,82	63,30	0,28	95,45	4,55	100,00
7	23,30	0,00	22,95	0,00	18,67	2,08	33,00	0,00	97,92	2,08	100,00
8	7,10	7,42	21,95	3,18	29,48	6,36	24,50	0,00	83,03	16,97	100,00
9	5,52	0,00	5,64	3,53	1,58	16,58	66,62	0,53	79,35	20,65	100,00
10	41,39	0,00	1,78	0,00	46,45	0,03	10,36	0,00	99,97	0,03	100,00
Średnia	13,79	5,81	10,51	3,74	15,45	7,50	41,74	1,47	81,49	18,51	100,00

R — działalność rolnicza

A — działalność agroturystyczna

ogółu przychodów. Działalność agroturystyczna dostarczała przeciętnie 44% sumy rocznych przychodów, najwyższe przychody z tej działalności zaobserwowano w III kwartale (ponad 17% ogółu przychodów pieniężnych gospodarstwa), co związane jest ze szczytem ruchu turystyczno-wczasowego w tym okresie, najniższe natomiast w kwartale IV (tylko około 4,5% ogółu przychodów). Rozkład przychodów w ujęciu kwartalnym cechowało ogromne zróżnicowanie w poszczególnych gospodarstwach. W większości jednak przypadków nikłe przychody z jednej sfery działalności gospodarstwa były uzupełniane wpływami pieniężnymi z działalności drugiej. W strukturze rocznych wydatków pieniężnych produkcja rolnicza stanowi około 82%. Przy dużym zróżnicowaniu tych struktur w poszczególnych obiektach zaobserwować można znaczną odmienność pomiędzy strukturą przychodów a strukturą wydatków pieniężnych w ciągu roku. Kwartalny rozkład wydatków poniesionych na produkcję rolniczą wykazał jeszcze większą nierównomierność aniżeli rozkład przychodów pieniężnych. W kwartale IV średnio wynosiły one 42%, natomiast w II kwartale tylko 11% ogółu wydatków. Wydatki pieniężne poniesione na działalność agroturystyczną były przeciętnie dość równomiernie rozłożone w ciągu roku, z wyjątkiem IV kwartału. Największe natężenie wydatków na agroturystykę występowało w III kwartale, z dużą ich zmiennością w poszczególnych obiektach.

Wprowadzenie działalności agroturystycznej do gospodarstw rolniczych zmniejszyło w dużym stopniu nierównomierność przychodów i wydatków pieniężnych z działalności rolniczej w ciągu roku, łagodząc nieco tę niekorzystną cechę produkcji rolniczej (tab. 3 i 4).

Tabela 5 przedstawia charakterystykę świadczonych usług gospodarstw agroturystycznych w Sudetach oraz wybrane walory najbliższego otoczenia.

Z przeprowadzonych badań wynika, że na terenie obu województw sudeckich funkcjonowało 87 zarejestrowanych gospodarstw agroturystycznych, 52 spośród nich usytuowanych było w województwie wałbrzyskim, a 35 w jeleniogórskim. Wśród ogólnej liczby gospodarstw, 71 oferowało zakwaterowanie w pokojach, natomiast 18 na polu namiotowym. Zdecydowana większość obiektów województwa wałbrzyskiego miała pokoje do wynajęcia (w 48 gospodarstwach), a 16 pól namiotowych znajdowało się na terenie gospodarstw usytuowanych w województwie jeleniogórskim. Ponad 47% gospodarstw agroturystycznych oferowało klientom wyżywienie, a 25% możliwość spożywania posiłków w kuchni gospodarza, głównie były to obiekty położone w województwie wałbrzyskim. W 25% gospodarstw dodatkową atrakcją dla wczasowiczów była jazda konna (większość w gospodarstwach województwa wałbrzyskiego). W ponad 50% obiektów istniała możliwość łowienia ryb (w gospodarstwach województwa wałbrzyskiego). W 24% gospodarstw (w większości usytuowanych na terenie województwa wałbrzyskiego) organizowane były polowania, a 6 obiektów posiadało własne wypożyczalnie rowerów. Prawie 30% właścicieli gospodarstw agroturystycznych stwierdziło, że ich obiekty położone są na terenie bardzo atrakcyjnym pod względem walorów turystycznych, ponad 23% gospodarstw

Tabela 5. Charakterystyka świadczonych usług w gospodarstwach agroturystycznych w Sudetach

Wyszczególnienie	Liczba gospodarstw		
	woj. wałbrzyskie	woj. jeleniogórskie	ogółem Sudety
Liczba gospodarstw agroturystycznych	52	35	87
Zakres świadczonych usług			
pokoje do wynajęcia	48	23	71
pole namiotowe	2	16	18
kuchnia	24	4	28
możliwość korzystania z kuchni gospodarza	17	5	22
wyżywienie u gospodarza	22	19	41
jazda konna	18	4	22
teren atrakcyjny turystycznie	9	16	25
zabytki	2	10	12
łowienie ryb	37	7	44
polowanie	20	1	21
wypożyczalnia rowerów	5	1	6
kapielisko	13	7	20
trasy narciarskie	18	5	23
lasy grzybowe	6	13	19
gospodarstwa ekologiczne		8	8
PKS	42	16	58
PKP	17	1	18
znajomość języka niemieckiego lub angielskiego	20	brak danych	20

sąsiaduje bezpośrednio z kąpieliskiem, natomiast 26% z trasami narciarskimi i około 25% znajduje się nieopodal lasów grzybowych. Do zdecydowanej większości tych obiektów można dojechać bezpośrednio liniami autobusowymi PKS lub koleją.

Większość analizowanych gospodarstw agroturystycznych usytuowanych na terenie Sudetów świadczy szeroki zakres usług. Ze względu na ich różnorodność obiekty te są atrakcyjne turystycznie zarówno latem, jesienią, jak i zimą. Jednakże zarówno pod względem liczby gospodarstw świadczących te usługi, jak ich zróżnicowania zdecydowanie lepiej prezentuje się województwo wałbrzyskie. Niestety, tylko w co czwartym obiekcie zadeklarowano znajomość języka angielskiego lub niemieckiego. Wszystkie one usytuowane są na terenie województwa wałbrzyskiego.

Przeprowadzona w 1996 roku obserwacja wybranych gospodarstw rodzinnych położonych na terenie gmin górskich Sudetów, które obok klasycznej produkcji rolniczej wprowadziły działalność agroturystyczną, umożliwiła szczegółową analizę badanych obiektów oraz sformułowanie następujących wniosków.

1. Gospodarstwa agroturystyczne posiadały przeciętnie większe niż tradycyjnie rolnicze zasoby siły roboczej.
2. Dość dobre wyposażenie w kapitał trwały, większy udział budynków i budowli w strukturze środków trwałych ułatwiło stworzenie bazy noclegowej w gospodarstwach.
3. Niska obsada zwierząt gospodarskich, głównie bydła opasowego produkowanego ekstensywnie, nastawienie na bardziej opłacalną produkcję roślinną, w tym na uprawę mało pracochłonnych roślin zbożowych spowodowało przesunięcie nie wykorzystanych zasobów pracy ludzkiej w kierunku działalności alternatywnej do produkcji rolniczej — agroturystyki.
4. Bardzo niskie wskaźniki efektywności ekonomicznej w produkcji rolniczej świadczą o przesunięciu zasobów gospodarstw oraz zainteresowań rolników do działalności dodatkowej. W niektórych obiektach (2 gospodarstwa) w ogóle zaprzestano produkcji rolniczej, skupiając potencjał gospodarstw na działalności dodatkowej.
5. Produkcja rolnicza pochłaniała średnio około 70% całkowitych nakładów pracy, natomiast działalność agroturystyczna 30% tych nakładów.
6. Dochód rolniczy stanowił średnio 11% dochodu osobistego. Dochód z działalności agroturystycznej kształtował się na poziomie 36%, a inne dochody wynosiły 53% całkowitego dochodu rodziny wiejskiej. Wśród innych dochodów dominowały renty i emerytury. W niektórych przypadkach dochody nierolnicze niwelowały straty z działu produkcji rolniczej.
7. Przychody pieniężne z działalności alternatywnej przyczyniły się do bardziej równomiernego rozkładu przychodów w gospodarstwie w ciągu roku.

Wprowadzenie działalności agroturystycznej do gospodarstw rodzinnych wywiera pozytywny wpływ zarówno na kondycję finansową, wykorzystanie zasobów, jak również na otoczenie tych gospodarstw. Niekiedy jednak rozwój działalności agroturystycznej powoduje deprecjację działu rolniczego gospodarstw rodzinnych. Dodatkowe działalności realizowane na terenie gospodarstw i wsi powodują wzrost dochodów ludności (podobnie jak ma to miejsce w krajach wysoko rozwiniętych), przeciwdziałają wyludnianiu się obszarów wiejskich i miejscowości górskich, stwarzają nowe miejsca pracy, zmieniają sposób i warunki życia mieszkańców, a także aktywizują rozwój gospodarczy. Procesy te sprzyjają wielofunkcyjnemu rozwojowi wsi. Rozwój ten umożliwiają nieprzeciętne walory przyrodnicze i antropogeniczne obszarów wiejskich usytuowanych na terenie Sudetów. Działalność agroturystyczna

na wsi sudeckiej ma ogromne znaczenie, lecz aby doszło do jej upowszechnienia i szerszego wdrożenia musi nastąpić zmiana świadomości społeczności wiejskiej, która odnosi się z dużą rezerwą do wszystkiego co nowe i nieznane. Ogromną rolę do spełnienia mają ODR-y, gminy, rząd w preferowaniu i umożliwianiu rolnikom podejmowanie i rozszerzanie działalności alternatywnej.

Literatura

- [1] Gaworecki W. 1998. Turystyka. Polskie Wydawnictwo Ekonomiczne. Warszawa: 79–84.
- [2] Grzebyk M., Smoleń M., Walenia A. 1994. Parytet dochodów ludności wiejskiej w pld.-wsch. Polsce. *Biuletyn Regionalny Zakładu Doradztwa Rolniczego AR w Krakowie* 309: 323–327.
- [3] Kmita E. 1994. Agroturystyka jako szansa aktywizacji społeczno-gospodarczej środowisk wiejskich. Centrum Doradztwa i Edukacji w Rolnictwie w Poznaniu. *Zag. Doradz. Rol.* 2/94(2): 14–20.
- [4] Kopeć B. 1983. Metodyka badań ekonomicznych w gospodarstwach rolnych. Skrypt AR we Wrocławiu. 269.
- [5] Kurek E. 1992. Przyczyny powstawania regionów problemowych i ich definicje. *Zag. Ekon. Rol.* 1–3: 72–83.
- [6] Nowakowska A. 1982. Ekonomiczne aspekty turystyki. *Zag. Wybrane AE.* Kraków: 52–58.
- [7] Stachak S. 1978. Metody nauk ekonomiczno-rolniczych w zarysie. Skrypt AR w Szczecinie, Szczecin.
- [8] Ślusarz G. 1997. Polityka regionalna jako podstawa wielofunkcyjnego rozwoju terenów wiejskich. Publikacja z konferencji naukowej pt. Agroturystyka jako szansa aktywizacji gospodarczej wiejskich regionów turystycznych Małopolski Wschodniej — pod redakcją Antoniego Jarosza, Oficyna Wydawnicza Politechniki Rzeszowskiej: 63–68.
- [9] Tchórz R. 1996. Agroturystyka jako nowa forma agrobiznesu. *Prace Naukowe AE we Wrocławiu* 741: 135—140.
- [10] Uchwała nr 4 Rady Ministrów z dnia 21 stycznia 1985 roku w sprawach aktywizacji gospodarczej i społecznej oraz rozwoju rolnictwa na terenach górzystych. *Monitor Polski.* 2.
- [11] Wiatrak P. 1995. Wpływ agroturystyki na zagospodarowanie obszarów wiejskich. *Zag. Ekon. Rol.* 1/96: 34–45.
- [12] Witek T., Górski T., Kern H., Żukowski B., Budzyńska K., Filipiak K., Fiuk M., Strzelec I. 1993. Waloryzacja rolniczej przestrzeni produkcyjnej wg gmin. IUNG, Puławy.
- [13] Wolak P. 1997. Znaczenie turystyki dla wielofunkcyjnego rozwoju obszarów wiejskich — publikacja z konferencji naukowej pt. Agroturystyka jako szansa aktywizacji gospodarczej wiejskich regionów turystycznych Małopolski Wschodniej — pod redakcją Antoniego Jarosza. Oficyna Wydawnicza Politechniki Rzeszowskiej: 25–28.

Importance of the agrotourism for economic and financial situation of family farms in Sudeten region

Key words: economic efficiency, farmers income, agrotourism

Summary

Selected family farms located in Sudeten mountain region were inspected in 1996. Apart from typical ways of agricultural production the farms undertook some agrotouristic activities. Human labour resources larger than average in the region were at disposal on investigated farms; they were also pretty good equipped with the fixed capital. The agrotouristic farms achieved very low economic efficiency rates in the sphere of agricultural production. Owing to development of non-agricultural activities the farmers' family income increased and the use of own labour resources on the farms was significantly intensified.

*Adres do korespondencji:
dr hab. Barbara Kutkowska
Katedra Ekonomiki i Organizacji Rolnictwa
Akademia Rolnicza
ul. M. Skłodowskiej-Curie 42
50-369 Wrocław*