

Rozważania nad problemami wielofunkcyjnego rozwoju obszarów wiejskich w Małopolsce

Eugeniusz Otoliński

*Katedra Ekonomiki i Organizacji Rolnictwa
Akademia Rolnicza im. Hugona Kołłątaja w Krakowie
Al. A. Mickiewicza 21, 31-120 Kraków*

Słowa kluczowe: obszary wiejskie, rolnictwo, rozwój wielofunkcyjny

Wprowadzenie

Potrzeba wielofunkcyjnego wykorzystania zasobów sformułowana została w prakseologii Kotarbińskiego [9], w analizie form wydajności i oszczędności. Ten wybitny polski uczony wyróżnił tu cztery kategorie zasobów, tj. przestrzeń, czas, materia i energia. Obejmują one: rozporządzalny w naszych działaniach obszar przestrzeni, czas, którym rozporządzamy, by coś uczynić (zrealizować), przedmioty materialne, jakimi rozporządzamy, dyspozycyjna i rozporządzalna energia przyrody i specyficzna energia społeczna ujawniona w procesie społecznego działania. Dla poszczególnych kategorii zasobów sformułowane zostały tzw. zalecenia ekonomizujące, w świetle których można mówić o ogólnej prakseologicznej zasadzie wielofunkcyjnego wykorzystania zasobów. Wśród tych zaleceń warto wyeksponować te, które wskazują na potrzebę:

- takiego wykorzystania rozporządzaną w działaniach przestrzenią, aby starczyło miejsca na wszystko;
- starań o to, by poszczególne fragmenty rozporządzanego obszaru, przez odpowiednie ich zapełnianie, służyły dla wielu celów naraz, stały się wielofunkcyjne.

Równie cenne zalecenia prakseologiczne zostały przez Kotarbińskiego odniesione do czasu, materii i energii, wychodząc z często wykorzystywanej w naukach stosowanych metody analogii, traktowanej jako jeden z typów rozumowania indukcyjnego. Szczególnie warta podkreślenia jest analogia biologiczna, przydatna do badań dotyczących wielofunkcyjnego rozwoju systemów społeczno-gospodarczych, a która wydaje się być w dość prosty sposób przekładana z nauk przyrodniczych na nauki społeczne i ekonomiczne. Analogia ta daje pewne uniwersalne wskazówki do rozważań nad rozwojem wielofunkcyjnym układów przestrzennych i gospodarczych. Tak więc:

- ogromna i niepowtarzalna efektywność przyrody tkwi w różnorodności każdego organizmu,
- w procesie ewolucji przetrwały (zwyciężyły) te organizmy, które stały się wielo-
celowe i wielofunkcyjne.

W odniesieniu do działalności gospodarczej ta prakseologiczna zasada wielofunkcyjnego wykorzystania zasobów dotyczyć może przede wszystkim ich następujących grup:

- zasobów przyrody (lądowych, wodnych),
- zasobów ludzkich,
- zasobów zagospodarowanej przestrzeni,
- systemów infrastruktury technicznej.

Powyższe rozważania ukazują, jak rozległy i wieloaspektowy jest problem wielofunkcyjności, wywodzący się z filozofii przyrody oraz z filozofii ekonomicznych podstaw bytowania człowieka, który — jak zauważa Kula [12] — skazany jest zawsze na ograniczone zasoby i szczególną, zwykle niepowtarzalną ich strukturę.

Teoretyczne podstawy dla racjonalnego kształtowania i wykorzystania zasobów w sferze produkcji rolniczej i w rozwoju obszarów wiejskich opracował u nas w zasadzie jako pierwszy Kamiński. Autor ten szczegółowo rozpoznał uwarunkowania i wskazał kierunki przestrzennego rozwoju i racjonalizacji polityki rolnej [6] oraz postulował przyjęcie nowego paradygmatu, obejmującego pięć wielkich wyzwań i potrzebę rozwiązywania wiążących się z tym dylematów [8]. Wskazywał także na konieczność permanentnego monitorowania i diagnozowania różnych aspektów polskiej przestrzeni.

Uwagi metodyczne

Wychodząc od ogólnie i niekonwencjonalnie formułowanego pojęcia wielofunkcyjności i wielofunkcyjnego wykorzystania zasobów, sprowadzono je do realiów współczesnego życia gospodarczego Polski przełomu XX i XXI wieku. Dotyczy to zarówno poszukiwania nowych funkcji rolnictwa, jak też nowych funkcji dla wsi jako środowiska życia około 38% ludności Polski. Rozważania na temat wielofunkcyjnego rozwoju przeniesiono na konkretny teren Małopolski, tak formułując spektrum zadaniowe, aby przemiany na wsi były skuteczne, akceptowane społecznie i na miarę potrzeb wystarczająco szybkie.

W artykule wykorzystano bogaty dorobek polskiej myśli ekonomiczno-rolniczej dotyczącej problematyki wielofunkcyjności w rozwoju rolnictwa i obszarów wiejskich [3, 5, 7, 10, 11, 16]. Zastosowano dedukcyjno-indukcyjną metodę służącą formułowaniu hipotez, aksjomatów i twierdzeń oraz weryfikacji faktów [21].

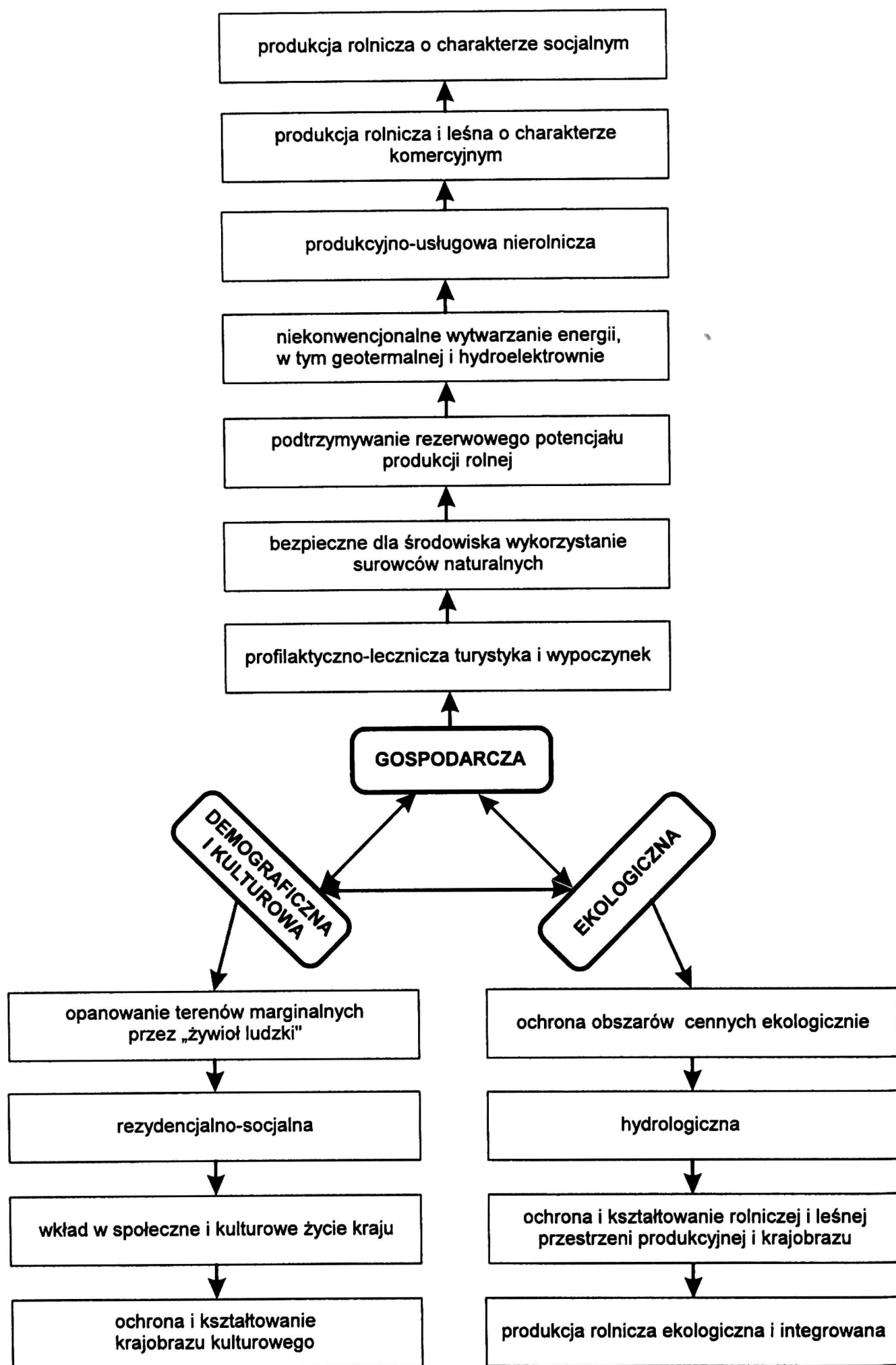
Współczesne funkcje obszarów wiejskich

Funkcje, jakie spełnia wieś w życiu poszczególnych krajów co najmniej od 100 lat, wykraczały poza najczęściej identyfikowane z rolnictwem pozyskiwanie żywności. Faktycznie wielofunkcyjność wsi rozpoczynała się od powstawania lokalnych nadwyżek żywności, od uwalniania części mieszkańców wsi od jej produkcji i stałego zabiegania o dostatek pożywienia. Kształtowanie się na wsi pozarolniczych zawodów, funkcjonujących w oderwaniu od gospodarstwa lub luźno z nim związanego, to początki wsi wielofunkcyjnej. Współcześnie funkcje wielofunkcyjnego obszaru, jakimi są tereny wiejskie, sprowadzają się do trzech odrębnych obszarów (sfer) aktywności: gospodarczej, ekologicznej i demograficzno-kulturowej (rys. 1).

Rolnictwo jest tu jedną z malejących zresztą obecnie sfer aktywności gospodarczej. Główny jego trzon to bardzo istotna z punktu widzenia makroekonomicznego produkcja rolna i leśna o charakterze komercyjnym, jak również lokalnie zwiększająca znaczenie, szczególnie w terenach o dużym rozdrobieniu gospodarstw i nasilonym bezrobociu, produkcja rolna w gospodarstwach o charakterze nietowarowym, socjalnym. Spełniają one bardzo istotną obecnie funkcję zabezpieczenia socjalnego, podtrzymania gotowości i zdolności do podejmowania pracy i zapobiegania degradacji i patologiom społecznym wśród ludności wiejskiej, która utraciła zatrudnienie, pracując wcześniej jako pracownicy, zwykle najemni. Ludność wiejska, która zdobyła wykształcenie i wykonuje prace w zawodach pozarolniczych, pozostaje nadal na wsi i w gospodarstwie pełni często funkcję podtrzymywania rezerwowego potencjału produkcji rolnej.

W środowisku wiejskim, w rolniczo-leśnej przestrzeni produkcyjnej lub w bezpośrednim z nią kontakcie, odbywa się różnorodna działalność produkcyjna i usługowa o charakterze nierolniczym. Wieś, jej infrastruktura i społeczność stanowią bazę wyjściową podejmowania działalności gospodarczych lokalizowanych alternatywnie dla miast lub bezalternatywnych, gdyż muszą być złączone ze specyficznymi lokalnymi zasobami środowiska, takimi jak turystyka, wypoczynek, lecznictwo uzdrowiskowe.

W nawiązaniu do drugiej sfery aktywności obszarów wiejskich (ekologicznej) należy stwierdzić, że obecnie brak jest w skali makroekonomicznej przesłanek konieczności prowadzenia intensywnej produkcji rolnej na całej powierzchni kraju, zwłaszcza na terenach mniej dogodnych gospodarczo. Stąd też wydaje się, że sfery aktywności gospodarczej i ekologicznej powinny wykazywać równowagę [13]. Aspekt czystości środowiska przyrodniczego ma tu bowiem znaczenie ekonomiczne, zwykle o charakterze odroczonym. Znaczenie to może być jednak zdyskontowane w przyszłości w produkcji zdrowej żywności, ochrony zdrowia i wypoczynku. Wieś polska — na przeważającej powierzchni kraju składająca się z drobnych gospodarstw, często przestrzennie rozproszonych, których cechą jest jedność gospodarstwa rolnego i gospodarstwa domowego — stanowi główną bazę wyżywieniową dla własnej rodziny, pracę dla domowników i materialne warunki wyjściowe do podejmowania pozarolni-



Rysunek 1. Główne sfery aktywności obszarów wiejskich

czej działalności gospodarczej o charakterze rzemieślniczym. Rolnictwo chłopskie jest tu nadal częścią naturalnie ukształtowanego sposobu życia ludności wiejskiej, a problemy etyczne związane z zawodem rolnika, w tym zarówno w odniesieniu do przyrody nieożywionej, jak też i ożywionej, nie są zwykle ani drastyczne, ani nawarstwione [14]. Wieś pełni funkcje ochrony obszarów cennych przyrodniczo, ludność tamtejsza, żyjąca zwykle w bezpośrednim kontakcie z przyrodą i jej zasobami, staje się odpowiedzialna za jej stan, jest gospodarzem i „konserwatorem” środowiska przyrodniczego. Od jej świadomości zależy w zdecydowanej mierze stan środowiska naturalnego w kraju, w tym stan zasobów wodnych u ich źródeł [24].

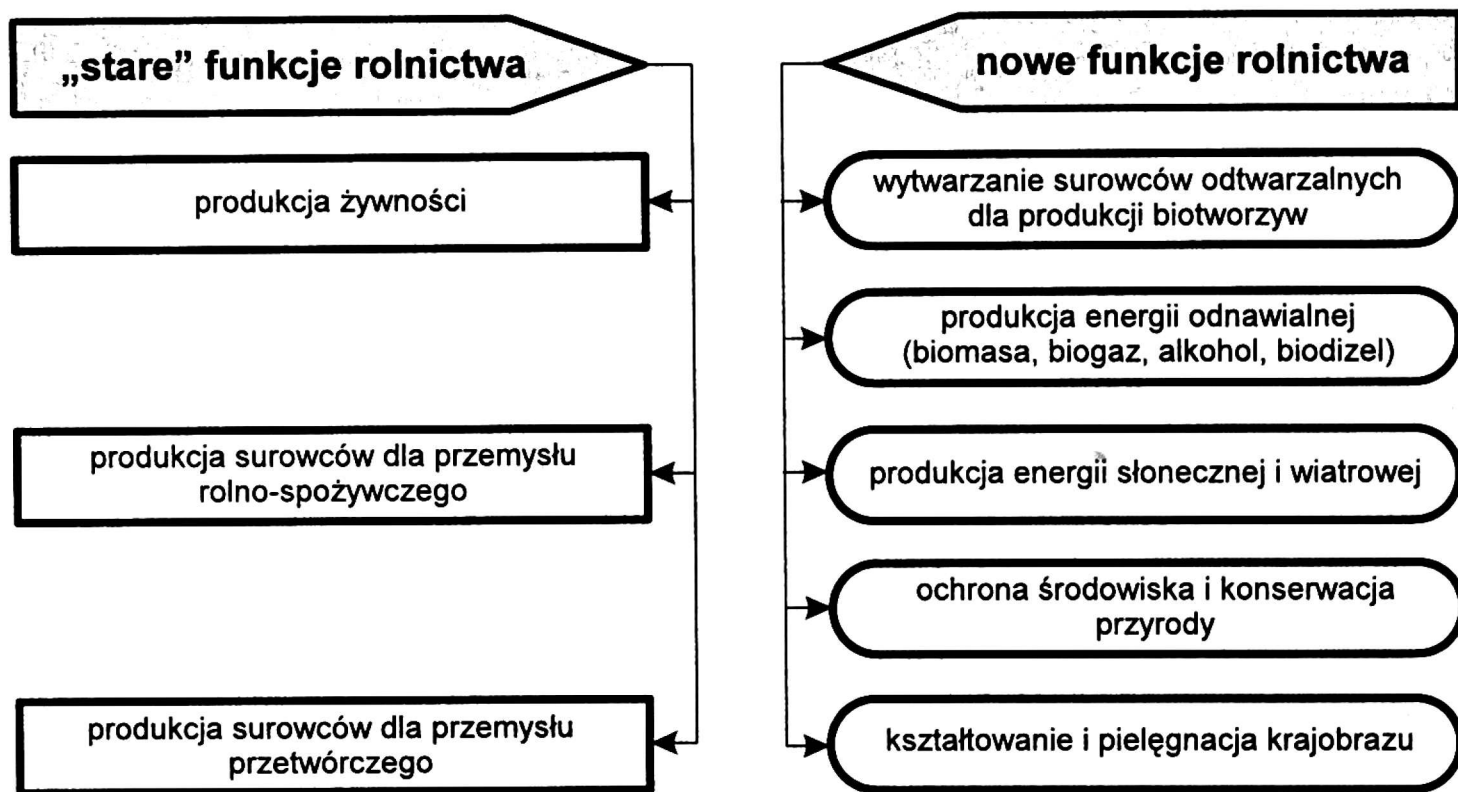
Ogromnie ważna jest demograficzno-kulturowa sfera aktywności obszarów wiejskich. Wieś podtrzymuje i zatrzymuje „żywiół ludzki” — także na terenach odległych, peryferyjnych, trudnych gospodarczo, tworząc warunki wyjściowe do jej wielofunkcyjnego rozwoju. Coraz bardziej powszechne i cenione są funkcje rezyden-cjalno-socjalne obszarów wiejskich, zwłaszcza atrakcyjnych przyrodniczo. Zwrot ku wsi i przyrodzie wynika zarówno z uciążliwości życia w mieście, jak też i sentymentów związanych z miejscem urodzenia lub ulubionym regionem kraju. Są to tendencje znane od dawna w bogatych państwach europejskich (zwłaszcza w obszarze UE) i cenione jako korzystne dla regionów wiejskich w kształtowaniu polskiego modelu wsi wielofunkcyjnej.

Wieś to nie tylko środowisko gospodarcze służące wytwarzaniu produktów rolniczych i pozarolnych, lecz także ważne miejsce reprodukcji społecznej narodu. Sfery, ekologiczna i gospodarcza, zazębiają się tu ze sferą demograficzno-kulturową, z zachowaniem w całości specyfiki krajobrazu kulturowego odrębności narodowej, języka, ubiorów, obrzędów, lokalnych walorów geograficznych i historycznych. Wszystko to stanowi współcześnie akceptowane społecznie odniesienie polityki regionalnej, która — gdy ujmemy ją przestrzennie — w zdecydowanej mierze odnosi się do terenów wiejskich.

Wielofunkcyjny rozwój rolnictwa

Wielofunkcyjność rolnictwa, a właściwie gospodarstw rolnych, które głównie swe przychody uzyskiwać będą ze źródeł związanych z rolnictwem lub pochodnych gospodarstwa rolnego, to zarówno rozszerzona paleta rolniczych funkcji produkcyjnych, jak też i to, co nazywa się we Wspólnej Polityce Rolnej działalnością gospodarczą zrównoważoną z produkcją rolną [1].

W dotychczasowym klasycznym ujęciu podstawową funkcją rolnictwa jest produkcja artykułów rolniczych kierowanych do bezpośredniej konsumpcji, do przerobu w przemyśle rolno-spożywczym i przetwórczym. Rolnictwo europejskie, stale unowocześniające swój warsztat wytwórczy, doskonalące technologie produkcji roślinnej i zwierzęcej, wdrażające do produkcji nowe wydajniejsze odmiany roślin i ras



Rysunek 2. Nowe i stare funkcje rolnictwa

zwierząt, osiąga coraz wyższe wyniki produkcyjne i już od ponad 30 lat odczuwa ujemne skutki nadprodukcji żywności, co jawi się jednym z najkosztowniej­szych problemów wspólnej polityki rolnej UE i jest przeszkodą w liberalizacji światowego handlu żywnością. Okoliczności te w efekcie ograniczają rozwój rolnictwa. Dlatego rozwiązaniem przynajmniej części tych problemów może być inne podejście do społecznie użytecznych i ekonomicznie uzasadnionych funkcji przestrzeni rolno-leśnej i podmiotów na niej gospodarujących (rys. 2).

Kierunkiem jest szersze niż dotychczas podjęcie produkcji surowców odtwarzalnych, mogących zastępować masy syntetyczne pochodzące z przeróbki ropy naftowej i gazu ziemnego. Produkty te towarzyszą nam w życiu codziennym zarówno w domu, jak i w pracy, nasycone są nimi różne części składowe infrastruktury życia codziennego. Tak więc to z produktów rolnictwa mogą pochodzić substytuty powszechnie stosowanych tworzyw, takich jak np. styropian skrobiowy, lakiery i farby z tłuszczów roślinnych, przedmioty z bioplastiku, butelki i opakowania z celulozy i biopowłok białkowych. Zastępowanie tych syntetyków produktami naturalnymi to potencjalnie duży rynek surowców rolnych.

Inną dużą dziedziną, będącą nadzieją na rozszerzenie dotychczasowych funkcji rolnictwa, jest produkcja energii odnawialnej. Paleta możliwości rolnictwa i idące za nią nadzieje na jego wielofunkcyjność są bardzo duże. Rolnictwo tak naprawdę od zarańia swych dziejów produkuje energię (i białko), które to składniki mogą być spożywane przez człowieka i spalane w jego organizmie. Dotyczy to zwłaszcza produktów o wysokiej zawartości białka. Ale z pewnością zarówno rośliny oleiste, jak też i rośliny o wysokiej zawartości skrobi mają przed sobą dobrą perspektywę produkcyjną

(chyba jednak w dłuższym czasie). Można z nich bowiem produkować biomasę energetyczną dla celów ogrzewczych (biopaliwa oparte na przetwarzaniu olejów lub alkoholi), energetycznych (biogaz). Marginalna z punktu widzenia ekonomicznego rolnicza przestrzeń produkcyjna może być wykorzystywana jako miejsce lokalizacji baterii słonecznych, wiatrowych agregatów prądotwórczych. Produkcja taka może mieć już dzisiaj zasadność ekonomiczną w sytuacji rezygnacji państwa z należnych mu roszczeń podatkowych. Jest także wielką, choć nie budzącą optymizmu, nadzieją energetyczną Europy w sytuacji światowego kryzysu energetycznego.

Społeczne i ekonomiczne uzasadnienie mają także nowe funkcje rolnictwa związane z ochroną środowiska i konserwacją przyrody. To rolnik-przyrodnik, świadomy użytkownik dóbr przyrody, w miejscu swego zamieszkania może uczynić wiele dobrego, aby zachować lub przywracać do stanu wymaganego (oczekiwanego) cenne zasoby przyrody, chronić dziką florę i faunę. Działalność ta nie może być jednakże wyłącznie nieodpłatnym świadczeniem rolnika na rzecz społeczeństwa. Rolnik ma prawo oczekiwać, że wzorem państw UE (programy agrośrodowiskowe) za taką formę świadczeń społecznych może otrzymać należną mu rekompensatę finansową.

Nie przeceniając znaczenia wielu omawianych tu nowych funkcji rolnictwa i bezpośrednio wiążących się z gospodarstwem i produkcją rolną (agroturystyka i rzemiosło, przerób drewna i wikliniarstwo, pozyskiwanie i uprawa ziół), należy wyrazić przekonanie, że ich rola w nieodległej przyszłości z pewnością ulegnie powiększeniu, zmieniając oblicze i perspektywy rolnictwa jako działu gospodarki.

Wielofunkcyjność wsi i rolnictwa w warunkach Małopolski

Problematyka wielofunkcyjnego rozwoju obszarów wiejskich, wsi, rolnictwa pojawia się w wyniku narastającej z czasem potrzeby aktywizacji gospodarczej określonych regionów i rejonów, którą trzeba i należy wspierać poprzez umiejętne wykorzystanie zasobów i produktywizację pracy ludzkiej. Jest ona podejmowana w działaniach gospodarczych różnych szczebli i zakresów prowadzących do wykorzystania szans sukcesu. Ale ogrom praktycznych przedsięwzięć dopiero jest przed nami, by dogonić kraje w tym względzie przodujące, by dźwignąć cywilizacyjny standard i poziom życia ludności.

Rejonem niejako szczególnie predestynowanym do rozwoju wielofunkcyjnego jest Małopolska, dysponująca dużym i różnorodnym potencjałem zasobów, a jednocześnie o przeciętnie ponad 2,5-krotnie wyższym zaludnieniu terenów wiejskich i ponad 2-krotnie wyższym zatrudnieniu w rolnictwie na jednostkę powierzchni niż średnio w kraju.

Małopolska jest szeroką krainą geograficzną, obejmującą również województwo małopolskie, które zamieszkiwane jest przez 3222,5 tys. ludności, czyli 8,5% mieszkańców Polski. Zamieszkuje ona w 49,6% wieś, w rolnictwie zajętych jest 34,2%

ogółu zawodowo czynnych. Ma tu miejsce dodatni przyrost naturalny (0,4%), dodatnie saldo migracji (0,3%), a struktura wieku ludności jest znacznie korzystniejsza aniżeli średnia dla kraju.

Województwo małopolskie należy do średnio uprzemysłowionych, przemysł zaś rozmieszczony jest nierównomiernie, blisko 30% jego potencjału i 40% w nim zatrudnionych znajduje się w aglomeracji krakowskiej. Rolnictwo jest silnie rozdrobnione (efekt gęstości zaludnienia), przeciętna powierzchnia rodzinnego gospodarstwa kształtuje się w granicach 3,5 ha użytków rolnych, z dużą dyspersją terytorialną. Ogromnie niekorzystny jest rozłóg gruntów i ma tu miejsce duża szachownica pól. Są tu natomiast dogodne warunki glebowo-klimatyczne do prowadzenia intensywnej i ekologicznej produkcji roślinnej. Dominują pracochłonne techniki wytwórcze i zachodzi wyraźna potrzeba uzupełniania dochodów z rolnictwa dochodami z pracy poza gospodarstwem [17, 18].

Pomimo relatywnie korzystnych wskaźników rozwoju gospodarczego bez wątpienia największym, najdotkliwszym społecznie i zwiększającym się problemem gospodarczym jest bezrobocie. Choć oficjalnie statystyki wykazują, że wynosi ono 9,8% (lipiec 2000), to jednak występują tu znaczne dysproporcje wynikające z sytuacji gospodarczej poszczególnych powiatów, a około 60% bezrobotnych to osoby zamieszkałe na terenach wiejskich. Poza bezrobociem jawnym, rejestrowanym, wielkim problemem wsi jest bezrobocie utajone, wynikające z niepełnego wykorzystania czasu pracy.

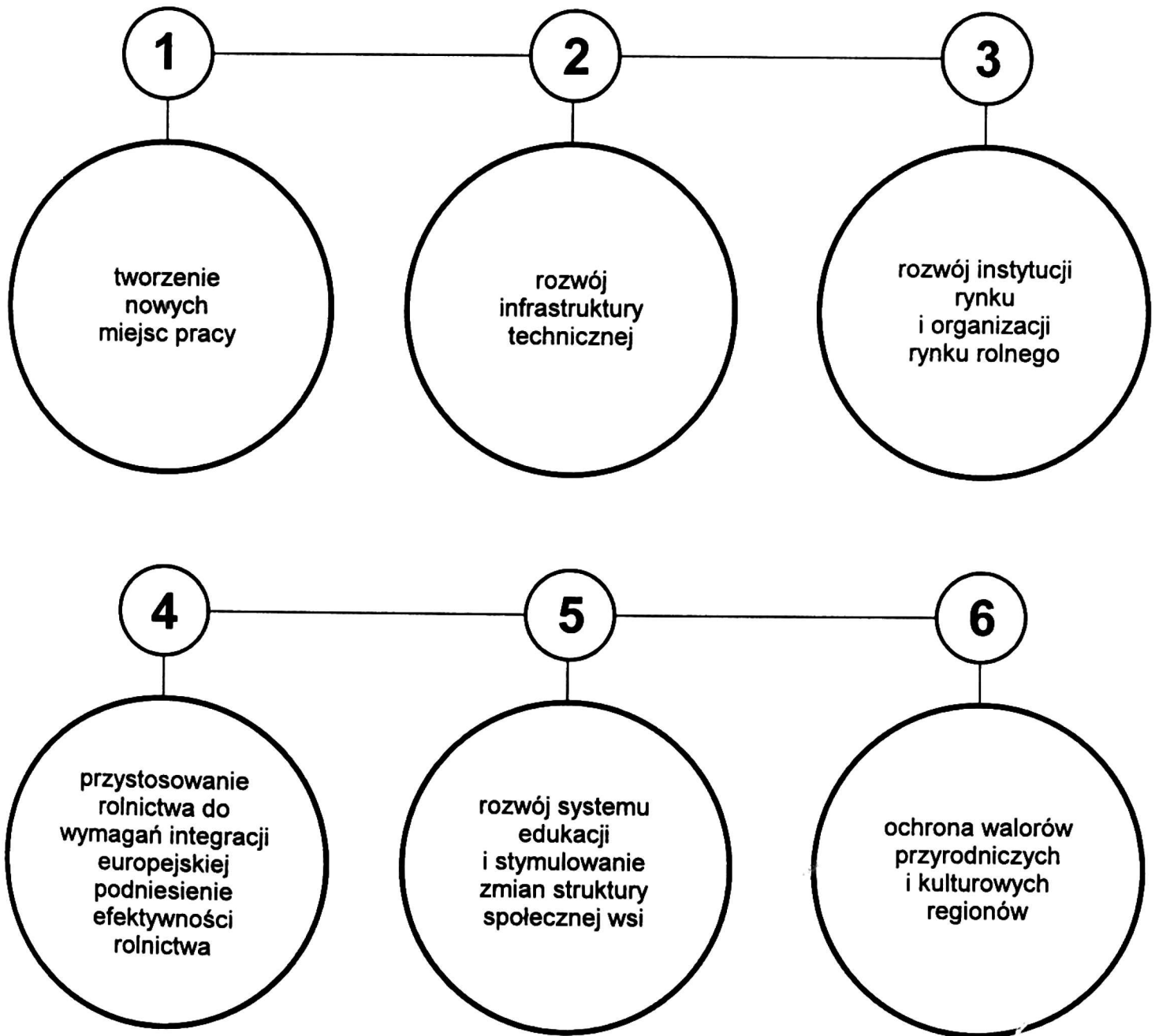
Ten właśnie problem stanowi punkt wyjścia w opracowywanej koncepcji rozwoju rolnictwa i obszarów wiejskich województwa [23]. W powoływanym tu opracowaniu wyliczono nadwyżki zasobów pracy przy trzech kolejno zmieniających się poziomach zatrudnienia, które powinny być zaangażowane w innych niż rolnictwo sensu stricto działalnościach gospodarczych i usługowych. Nadwyżki te są tak znaczne (283 tys. przy 15 zatrudnionych na 100 ha UR), że mogą budzić poważne refleksje dotyczące dylematu bezrobocia i skutków, jakie w tych rozmiarach może ono wywoływać w sferze całokształtu życia społeczno-gospodarczego społeczności lokalnych.

Ludzkie zasoby pracy są bogactwem kraju, regionu. Nie są jego obciążeniem, ale stanowią o jego potencjale. Już przecież w XVI wieku Gostomski [2] powiedział: „kiedy ludzi więcej, więcej i pieniędzy”. Współcześnie problemy jednak w tym, skąd, z jakich źródeł pozyskać niezbędne środki finansowe na tworzenie nowych miejsc pracy, na aktywizację zawodową ludności i zwalczanie bezrobocia.

W rozwiązaniu tego problemu wielką rolę odgrywa pomoc państwa. Ale też ogromnie dużo zależy od indywidualnej i zespołowej przedsiębiorczości, od inicjatywy, pomysłowości i działalności społeczności lokalnych, od pracy miejscowych samorządów i administracji. Teraz zaś całkiem realne nadzieje należy łączyć z pomocą Unii Europejskiej związaną z rozwojem infrastruktury wsi i unowocześnianiem polskiego rolnictwa.

Główne cele strategiczne w rozwoju województwa prezentuje rys. 3. Są to:

- tworzenie nowych miejsc pracy;
- rozwój infrastruktury technicznej;

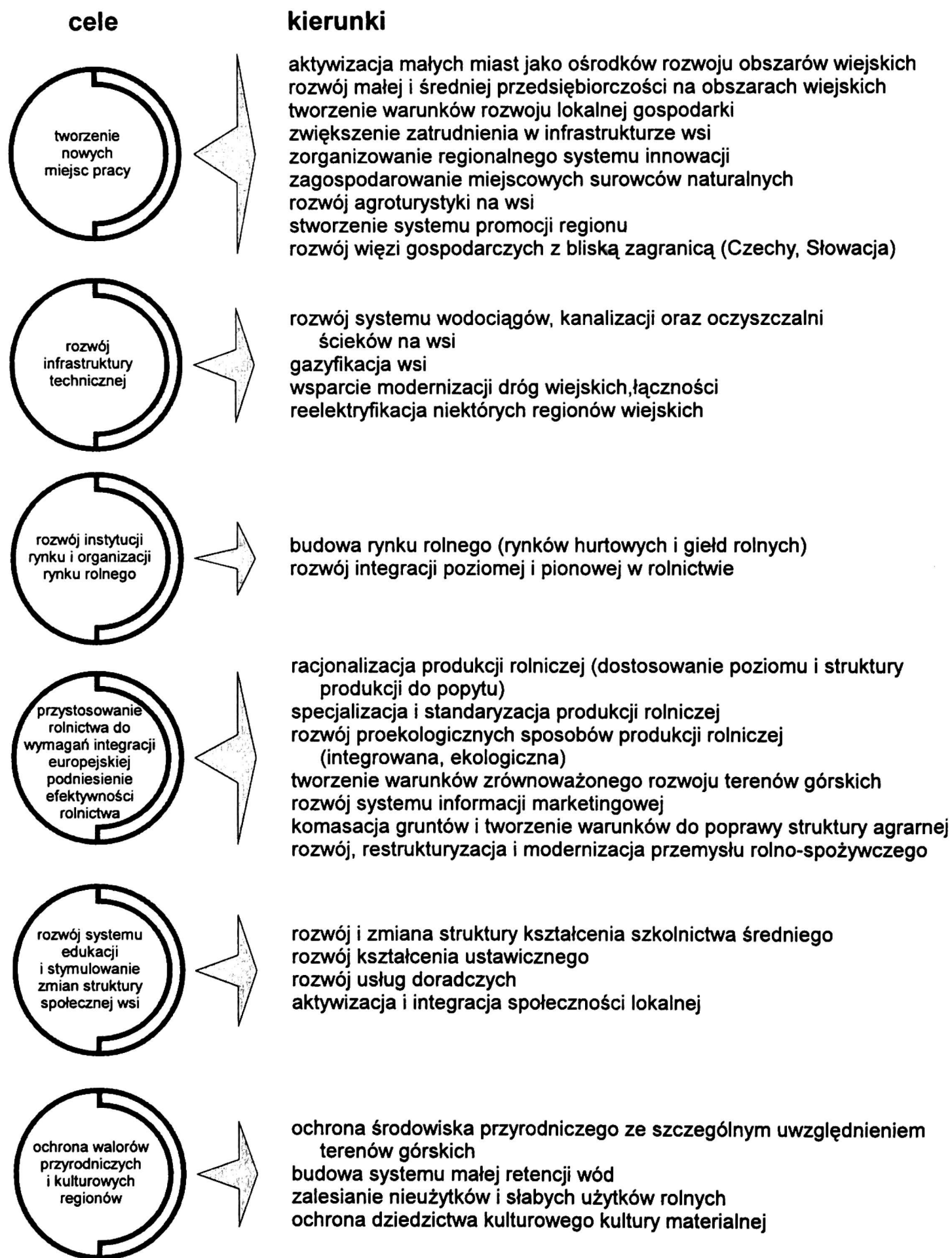


Rysunek 3. Główne cele strategicznego rozwoju województwa małopolskiego

- rozwój instytucji rynku i organizacji rynku rolnego;
- przystosowanie rolnictwa do wymagań integracji europejskiej, podniesienie jego efektywności;
- rozwój systemu edukacji i stymulowanie zmian struktury społecznej wsi;
- ochrona walorów przyrodniczych i kulturowych regionów.

Każdy z wymienionych powyżej celów strategicznych może i powinien być osiąganym za pomocą licznych przedsięwzięć i kierunków działań, które ujmuje rys. 4. Wytaczają one drogi aktywizacji gospodarczej obszarów wiejskich regionu. Stanowią w większości duże realne możliwości zatrudnienia dla różnych grup zawodowych społeczności lokalnej.

Ograniczone ramy artykułu nie pozwalają rozwinąć szerszej interpretacji. Wypada wszakże podkreślić wiodącą rolę systemu edukacji i stymulowania zmian struktury społecznej (cel 5), stanowiącego podstawę powodzenia realizacji pozostałych celów strategicznych i realności rozwoju materialnego.



Rysunek 4. Cele strategiczne i kierunki rozwoju województwa małopolskiego

Zakończenie

Wielofunkcyjny rozwój obszarów wiejskich, wsi, rolnictwa nie jest zjawiskiem izolowanym, samym w sobie, lecz jest integralną częścią składową rozwoju społeczno-gospodarczego kraju, regionu. Jest uzależniony od koniunktury gospodarczej, od różnorodnie ukształtowanych uwarunkowań demograficznych, ekonomiczno-organizacyjnych i prawno-instytucjonalnych. W sprzężeniu zwrotnym sam też stanowi siłę napędową rozwoju pozostałych ogniw gospodarki narodowej.

Potrzeba wielofunkcyjnego rozwoju zbiega się współcześnie z oczekiwaniami społeczności lokalnych, które znalazły się w dystansie do cywilizacyjno-materialnego standardu innych grup społecznych i innych regionów. Oczekiwania te mogą być urzeczywistnione poprzez intensyfikację wielorakich działań aktywizujących społeczne i gospodarcze środowiska miejscowe i wspieranych aktywną polityką państwa w ramach mechanizmów rynkowych.

Obszary wiejskie są u nas gospodarczo zapóźnione, rolnictwo w większości funkcjonuje tradycyjnie. Ale przyszedł czas, by z optymizmem patrzeć w przyszłość. U podstaw tego optymizmu leży nieodległa już perspektywa integracji Polski z Unią Europejską, zaś udzielana nam pomoc w ramach funduszy przedakcesyjnych i zamierzana w ramach funduszy strukturalnych niewątpliwie zdynamizuje naszą aktywność gospodarczą.

Literatura

- [1] Błażejczyk M. 1993. Prawne pojęcie rolnictwa. *Prawo Rolne* 3–4.
- [2] Gostomski A. 1588. *Gospodarstwo*.
- [3] Guzik Cz., Jelonek A. 2000. Szanse rozwoju wielofunkcyjnego wsi w Makroregionie Południowo-Wschodnim, Możliwości wielofunkcyjnego rozwoju: wsi polskiej w kontekście integracji z Unią Europejską, PAN, KPZK, SGGW.
- [4] Czyżewski A. 2000. Powiązania rolnictwa z gospodarką narodową w zależności od opcji polityki makroekonomicznej, *Wiś i Rolnictwo* 4.
- [5] Heller J. 1999. System regionalnego kształtowania obszarów wiejskich w Polsce — przyczyny i oczekiwania. *Post. Nauk Rol.* 4: 61–73.
- [6] Kamiński W. 1989. *Gospodarka żywnościowa Polski w ujęciu przestrzennym*. PWRiL, Warszawa.
- [7] Kamiński W. 1995. Warianty wielofunkcyjnego rozwoju wsi — uwarunkowania przestrzenne. *Zeszyty Naukowe AR w Krakowie* 295.
- [8] Kamiński W. 1996. Podstawy regionalnej polityki rozwoju obszarów wiejskich — wyzwania i dylematy. *Post. Nauk Rol.* 5: 3–13.
- [9] Kotarbiński T. 1982. *Traktat o dobrej robocie*. Ossolineum, Wrocław.
- [10] Kłodziński M. 1996. Strategia wielofunkcyjnego rozwoju gmin w Polsce. *Zagadnienia Doradztwa Rolniczego* 2.
- [11] Kłodziński M. 1996. *Aktywizacja gospodarcza obszarów wiejskich*. IRWiR, PAN. Centrum Naukowo-Wdrożeniowe SGGW. Warszawa.

- [12] Kula W. 1983. *Misteria, zacofanie i rozwój*. Czytelnik, Warszawa.
- [13] Łojewski S. 1998. *Ekonomia środowiska*. ART. Bydgoszcz.
- [14] Manteuffel R. 1987. *Filozofia rolnictwa*. PWN, Warszawa.
- [15] Musiał W., 1998. Studium perspektywiczne interwencjonizmu państwowego w rolnictwie terenów górskich na przykładzie Karpat Polskich. *Zeszyty Naukowe AR w Krakowie* 246.
- [16] Okuniewski J. 1995. Bezrobocie a pozarolnicze funkcje wsi. *Zeszyty Naukowe AR w Krakowie*, Sesja Naukowa 43.
- [17] Otoliński E. 1998. Przemiany w organizacji gospodarstw w Polsce południowej. *Post. Nauk Rol.* 3 .
- [18] Otoliński E. 1999. Problemy organizacyjne rolnictwa Polski południowej. *Przegląd Organizacji* 4.
- [19] Rocznik Statystyczny Województw, 1999, GUS, Warszawa.
- [20] Spójna polityka strukturalna rozwoju obszarów wiejskich i rolnictwa. 1999. MRiGŻ. Warszawa.
- [21] Stachak S. 1997. *Wstęp do metodologii nauk ekonomicznych*. Książka i Wiedza, Warszawa.
- [22] Stasiak A. 2000. *Możliwości wielofunkcyjnego rozwoju wsi polskiej na początku XXI w. — zróżnicowania regionalne. Możliwości wielofunkcyjnego rozwoju wsi polskiej w kontekście integracji z Unią Europejską*, PAN, KPZK, SGGW.
- [23] *Strategia rozwoju Małopolski — rolnictwo i obszary wiejskie — wybrane materiały*. 2000, Kraków.
- [24] Woś A. 2000. *Niedoskonałość rynków i ekonomika organizacji rolniczych*. *Wieś i Rolnictwo* 3.

Considerations on the problems of multifunctional development of rural areas in Małopolska region

Key words: rural areas, agriculture, multifunctional development

Summary

Against the background of consideration on the necessity of multifunctional utilization of the resources, the paper indicated main functions of agricultural areas: economic, ecological, demographical and cultural, including their particular components. It was shown that the agriculture, apart from its functions executed so far, such as production of foods and raw materials for the industry, should undertake and realize some new functions connected e.g. with environmental protection, shaping of rural landscape, production of renewable energy. And the farmer ought to be not only a producer, but also a manager of the resources. Basic strategic development objects for Małopolska region were pointed out; within these frames the important directions of activity were traced to achieve the full economic activation of the region.