

Radosław Kozik, Paweł Cieśluk

WYNIKI INWENTARYZACJI WYBRANYCH PTAKÓW LĘGOWYCH KORYTA DOLNEJ NARWI I PRZYLEGLYCH ZBIORNIKÓW W ROKU 2005

Radosław Kozik, Paweł Cieśluk. Results of the inventory of selected breeding birds in the lower river Narew and adjacent water bodies in 2005.

Abstract. During 1-5 June 2005, birds were counted from boats along the Łomża-Pułtusk section (140 km) of the lower river Narew. Also sedimentation tanks at the industrial dump in Ostrołęka and gravel pits located at Brzuze and Gnojno were surveyed. A significant decline in the number of the Common Sandpiper *Actitis hypoleucos* (21-31 pairs, 1.8 pair/10 km) was noted. Their numbers were almost four times higher in 1993 and three times higher in 2001. In 1993 and 2001, numbers of the Kingfisher *Alcedo atthis* were estimated at 33-54 and 33-41 pairs, respectively. In 2005, a total of 14-20 pairs was recorded. Single sites of the kingfisher were found at the gravel pits Brzuze and Gnojno. The remaining 12-18 pairs (1.1 pair/10 km) were observed on the Narew. Numbers of the Sand Martin *Riparia riparia* were estimated at 3047 burrows in 26 colonies. In recent years, the population has been stable after a deep decline in the 1990s. At the same time, the number of colonies declined by half as compared with that in 2001, whereas the total number of burrows remained almost unchanged. Because of the lack of suitable nesting sites, species such as the Common Tern *Sterna hirundo*, Little Tern *Sternula albifrons*, Ringed Plover *Charadrius hiaticula*, and Black-headed Gull *Larus ridibundus* were noted as breeding only at the gravel pit Brzuze and the industrial dump near Ostrołęka

Abstrakt. W roku 2005 w okresie 1-5 VI przeprowadzono spływ kajakowy w korycie dolnej Narwi, na odcinku Łomża-Pułtusk (140km). Kontrolowano także odstożniki na hałdzie przemysłowej w Ostrołęce oraz zwirownie w miejscowościach Brzuze i Gnojno. Odnotowano znaczny spadek liczebności brodzieca piskliwego *Actitis hypoleucos* (21-31 par, 1,8 pary/10 km rzeki). Gatunek ten zmniejszył swoją liczebność prawie czterokrotnie względem roku 1993 i trzykrotnie względem roku 2001. W latach 1993 i 2001 liczebność zimorodka *Alcedo atthis* oceniono odpowiednio na 33-54 i 33-41 par. W roku 2005 stwierdzono łącznie 14-20 par. Pojedyncze stanowiska zimorodka znaleziono na zwirowni Brzuze i zwirowni Gnojno. Pozostałe 12-18 par (1,1 pary/10 km rzeki) obserwowano w korycie Narwi. Liczebność brzegówki *Riparia riparia* oceniono na 3047 nerek w 26 koloni. Zaobserwowano, że liczebność tego gatunku po znacznym spadku w latach 90. utrzymywała się w ostatnim okresie na stałym poziomie. Jednocześnie odnotowano zmniejszenie się o połowę, względem roku 2001 liczby koloni przy nieznacznej zmianie liczebności wszystkich nerek. Gatunki takie jak rybitwa rzeczna *Sterna hirundo*, rybitwa białoczelana *Sternula albifrons*, sieweczka obroźna *Charadrius hiaticula*, śmieszka *Larus ridibundus* ze względu na brak odpowiednich

miejsc lęgowych w korycie rzeki, stwierdzono jako lęgowe tylko na żwirowni Brzuze oraz hałdzie przemysłowej pod Ostrołęką.

Pierwsze badania w dolinie dolnej Narwi, dotyczące ptaków lęgowych związanych z korytem rzeki, przeprowadzono w lipcu 1973 roku (Domaszewicz i Lewartowski 1973). Spływy o podobnym charakterze powtórzono w lipcu 1989 (Dombrowski 1994) i czerwcu 1993 i 2001 (Rzępała *et al.* 1999, Kasprzykowski 2002). Badania w roku 2005 miały na celu ocenę liczebności wybranych gatunków ptaków wodno-błotnych i przedstawienie zmian, jakie zaszły na przestrzeni 30 lat w korycie Narwi ze szczególnym uwzględnieniem liczebności brodzca piskliwego *Actitis hypoleucos*, zimorodka *Alcedo atthis* i brzegówki *Riparia riparia*.

Teren badań i metody

W roku 2005 w dniach 1-5 VI przeprowadzono spływ kajakowy Narwią, na odcinku Łomża – Pułtusk o długości 140 km. W czasie spływu, na mapach w skali 1:25000 zapisywano obserwowane w korycie ptaki lęgowe. Badaniami objęto również miejsca przylegające do koryta Narwi tj:

- Hałda przemysłowa w Ostrołęce. Na jej obszarze o powierzchni około 15 ha zlokalizowane są odstożniki na odpady poprodukcyjne. Na nie eksploatowanych zbiornikach otoczonych wałem, znajdowały się piaszczyste łachy. Niektóre zbiorniki w wyniku sukcesji wtórnej ulegają powolnemu zarastaniu,
- Żwirownia koło miejscowości Brzuze. Czynne wyrobisko o powierzchni około 15 ha, z licznymi zbiornikami o zarastających brzegach,
- Żwirownia Gnojno o powierzchni około 10 ha. Na jej terenie znajdował się jeden duży zbiornik o zarośniętych brzegach. Wyrobisko nie było eksploatowane.

Przegląd gatunków

Perkoz dwuczuby *Podiceps cristatus*. Jedną parę stwierdzono na żwirowni Brzuze.

Łabędź krzykliwy *Cygnus cygnus*. Jednego dorosłego ptaka z żółtą obrozą na szyi (brak odczytu) obserwowano w okolicach Łomży.

Czernica *Aythya fuligula*. 3 pary wykryto na żwirowni Brzuze.

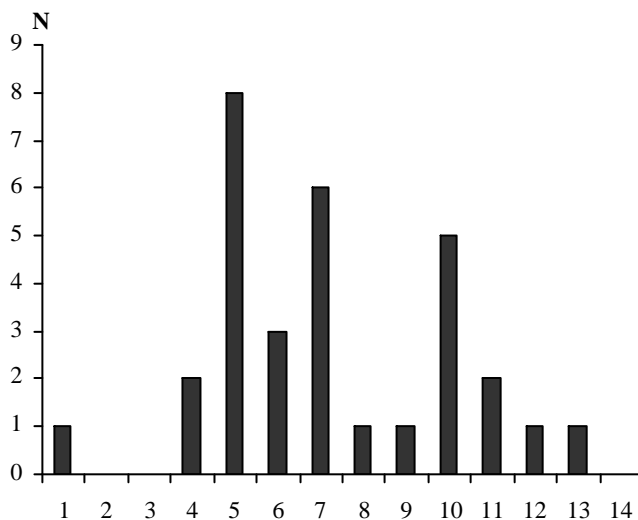
Gągoł *Bucephala clangula*. Na rzece w okolicach Czartorii widziano samice z 4 pisklętami oraz dwa dorosłe samce. Dwie samice z 1 i 9 pisklętami oraz 2 samce i 2 samotne samice stwierdzono także na hałdzie przemysłowej pod Ostrołęką.

Nurogęś *Mergus menganser*. Stwierdzono 20 samic. Obserwacje dotyczą w większości pojedynczych ptaków spotykanych na całej długości odcinka. Poza tym, w korycie rzeki obserwowano jedną samicę z 8 pisklętami, a dwie samice z 9 i 10 pisklętami stwierdzono na żwirowni Brzuze.

Sieweczka rzeczna *Charadrius dubius*. W korycie rzeki obserwowano pojedyncze ptaki, podobnie jak na hałdzie przemysłowej pod Ostrołęką, jednak nie wykryto stanowisk lęgowych.

Sieweczka obroźna *Charadrius hiaticula*. W korycie rzeki nie stwierdzona, natomiast 3-5 par lęgowych wykryto na żwirowni Brzuze.

Brodziec piskliwy *Actitis hypoleucos*. Na całym odcinku stwierdzono 21-31 par lęgowych (1,8 pary/10 km). Zaniepokojone ptaki były obserwowane w parach lub pojedynczo. Najliczniej występował na odcinkach Czartoria-Ostrołęka, Ostrołęka-Dobrołęka oraz Różan-Brzuze (ryc. 1).



Ryc. 1. Liczebność par lęgowych (górna ocena przedziału liczebności) brodzieca piskliwego *Actitis hypoleucos*, w roku 2005 na 10 km. odcinkach dolnej Narwi (N=31). 1 - Łomża, 3 - Nowogród, 6 - Ostrołęka, 9 - Różan, 14 - Pułtusk

Fig. 1. Number of breeding pairs (the upper boundary of number intervals) of the Common Sandpiper *Actitis hypoleucos* along 10-km sections of the lower Narew (N=31) in 2005. 1 - Łomża, 3 - Nowogród, 6 - Ostrołęka, 9 - Różan, 14 - Pułtusk

Śmieszka *Larus ridibundus*. Kolonię liczącą 60-80 par, wykryto na żwirowni Brzuze.

Mewa pospolita *Larus canus*. Nie stwierdzono stanowisk lęgowych. Stado 5 dorosłych osobników obserwowano jedynie pod Ostrołęką.

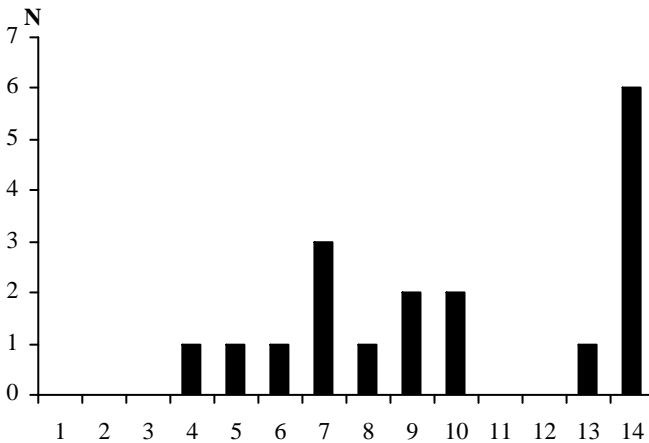
Rybitwa rzeczna *Sterna hirundo*. W korycie rzeki nie obserwowano lęgowych rybitw rzecznych, natomiast 5 par wykryto na hałdzie przemysłowej pod Ostrołęką.

Niewielką kolonię odkryto również na żwirowni Brzuze, liczyła ona 10-20 par i była kolonią mieszaną utworzoną razem ze śmieszką.

Rybitwa białoczarna *Sternula albifrons*. W korycie rzeki stwierdzono jedynie dwie pary lęgowe tej rybitwy koło miejscowości Pawłówek. Kolejnych 14 par gniazdowało na hałdzie przemysłowej pod Ostrołęką. Luźną kolonię (6-10 par) obserwowano również na żwirowni Brzuze.

Rybitwa białoskrzydła *Chlidonias leucopterus*. 1 VI w okolicach Łomży w 9 spotkaniach obserwowano 28 ptaków.

Zimorodek *Alcedo atthis*. W korycie rzeki stwierdzono 12-18 par, (1,1 par/10 km). Ptaki były obserwowane parami lub pojedynczo, zazwyczaj w pobliżu nory. W prawym brzegu było zlokalizowanych 6 nor i tyle samo w lewym. Ekspozycja skarp z norami była rozłożona równomiernie we wszystkich kierunkach (E-2, NE-1, N-2, NW-1, W-0, SW-2, S-1, SE-3) i nie różniła się istotnie statystycznie ($\chi^2 = 2,4$, $df = 7$, $P = 0,934$). Dwa stanowiska wykryto poza korytem Narwi, na żwirowni Brzuze i żwirowni koło Gnojna (ryc. 2).



Ryc. 2. Liczebność par lęgowych (górna ocena przedziału liczebności) zimorodka *Alcedo atthis*, w roku 2005 stwierdzona na 10 km. odcinkach dolnej Narwi (N=18). Oznaczenia odcinków jak na ryc. 1

Fig. 2. Number of breeding pairs (the upper boundary of number intervals) of the Kingfisher *Alcedo atthis* along 10-km sections of the lower Narew (N=18) in 2005. Symbols as in Fig. 1

Dudek *Upupa epops*. Na całym odcinku rzeki stwierdzono łącznie 23 odzywające się osobniki.

Brzegówka *Riparia riparia*. W korycie rzeki wykryto 3047 norek w 26 koloniach (tab. 1). Średnie zagęszczenie brzegówki wynosiło 218 norek/10 km biegu rzeki. Występowały głównie kolonie do 50 norek (9% ogółu). Najliczniejsze kolonie

brzegówki napotkano pod Ostrołęką, Rózanem i w okolicach Rogoźna. Na łączną liczbę 26 kolonii aż 20 znajdowało się na prawym brzegu rzeki. Spośród wszystkich kolonii, 10 miało ekspozycję południowo-wschodnią. Stanowiło to 57% wszystkich nerek. Ekspozycję wschodnią miało dalszych 6 kolonii - 18% nerek, a ekspozycję północno-wschodnią 3 kolonie, co stanowiło prawie 13% wszystkich nerek. Pozostałe kolonie odznaczały się ekspozycją: 3 - północno-zachodnią (7,5%), 2 - zachodnią (3%), jedna - północną (1%) i jedna - południową (0,5%). Ekspozycja nerek względem kierunków geograficznych nie różniła się istotnie statystycznie ($\chi^2 = 10,2$, $df = 7$, $P = 0,177$).

Tab. 1. Liczba oraz udział procentowy (w nawiasach) kolonii (K) i nerek (N) brzegówki *Riparia riparia* w poszczególnych klasach wielkości w roku 2005

Table 1. Number and percentage (in parentheses) of colonies (K) and burrows (N) of the Sand Martin *Riparia riparia* in different classes of colony size in 2005, (1) - Class of colony size, (2) - Total

Klasa wielkości kolonii (1)	1-10	11-50	51-100	101-150	151-300	>300	Razem (2)
K 2005	3 (12%)	8 (31%)	6 (23%)	4 (15%)	3 (12%)	2 (8%)	26 (100%)
N 2005	21 (1%)	245 (8%)	516 (17%)	493 (16%)	712 (23%)	1060 (35%)	3047 (100%)

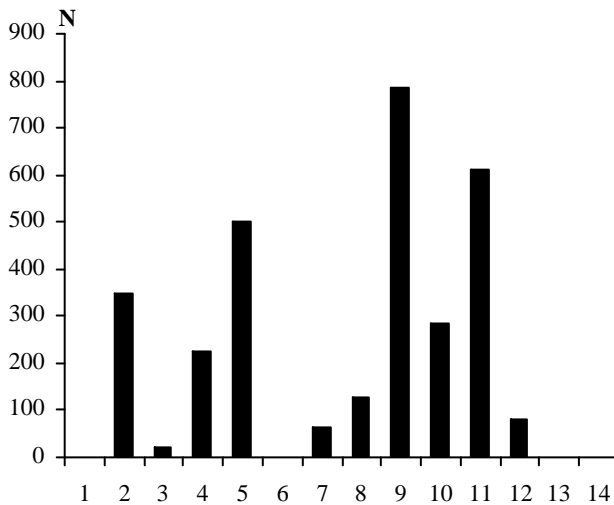
Trzciniak *Acrocephalus arundinaceus*. Wykryto 20 odzywających się samców. Ptaki obserwowane były w wierzbowych zaroślach w korycie rzeki.

Brzęczka *Locustella luscinioides*. Jednego śpiewającego ptaka stwierdzono 3 VI.

Strumieniówka *Locustella fluviatilis*. Jednego osobnika słyszano koło miejscowości Szablak.

Remiz *Remiz pendulinus*. Stwierdzono 28 odzywających się ptaków na całym badanym odcinku.

Dziwonia *Carpodacus erythrinus*. W korycie rzeki na badanym odcinku stwierdzono łącznie 57 śpiewających samców.



Ryc. 3. Liczebność norek (górna ocena przedziału liczebności) brzegówki *Riparia riparia*, w roku 2005 stwierdzona na 10 km. odcinkach dolnej Narwi (N=3047). Oznaczenia odcinków jak na ryc. 1

Fig. 3. Number of burrows (the upper boundary of number intervals) of the Sand Martin *Riparia riparia* along 10-km sections of the lower Narew (N=3047) in 2005. Symbols as in Fig. 1

Dyskusja

W roku 2005 poziom wody w Narwi był wysoki, z tego powodu dostęp do potencjalnych miejsc lęgowych dla niektórych gatunków był ograniczony. W korycie rzeki nie stwierdzono lęgów śmieszki, rybitwy rzecznej oraz sieweczki obroźnej, a jedynie 2 pary lęgowe rybitwy białoczelnej. Gatunki te wybierały tereny alternatywne położone w sąsiedztwie rzeki, ale nie narażone na okresowe zalewanie (hałda przemysłowa w Ostrołęce i żwirownia Brzuze).

Wydaje się, że wysoki poziom wody w rzece miał także wpływ na brak lęgowej sieweczki rzecznej (tab. 2) i spadek liczebności sieweczki obroźnej stwierdzonej jedynie poza korytem. W latach 1993 i 2001 oba gatunki sieweczek jak i rybitwa białoczelna chętniej gniazdowały w korycie Narwi, wykorzystując w mniejszym stopniu miejsca położone poza rzeką (Rzępała *et al.* 1999, Kasprzykowski 2002). Natomiast śmieszka i rybitwa rzeczna chętniej wykorzystywały środowiska położone poza korytem rzeki. Brodźce piskliwe w mniejszym stopniu reagują na zmiany poziomu wody w okresie lęgów, gdyż gniazdują przeważnie w większej odległości od brzegu lub w miejscach bardziej wyniesionych (Cramp i Simmons 1985). Trudno zatem tłumaczyć znaczny spadek liczebności tego gatunku wysokim poziomem wody w roku 2005 (tab. 2). Miejsca najliczniejszego występowania brodźca piskliwego znajdowały się na odcinkach zalesionych i pokrywały się z tymi, o których pisał Kasprzykowski (2002).

Tab. 2. Zmiany liczebności par wybranych gatunków ptaków zasiedlających koryto dolnej Narwi w latach 1973, 1989, 1993, 2001, 2005 (* - liczba norek), w nawiasach podano liczbę kolonii, w nawiasach kwadratowych liczbę par na zbiornikach poza korytem rzeki

Table 2. Changes in the number of breeding pairs of selected bird species on the lower Narew in 1973, 1989, 1993, 2001, and 2005 (* - number of burrows), number of colonies in parentheses, number of pairs on water bodies beyond the river in brackets, (1) - Species

Gatunek (1)	1973 (Domaszewicz i Lewartowski 1973)	1989 (Dombrowski 1994)	1993 (Rzepała <i>et al.</i> 1999)	2001 (Kasprzykowski 2002)	2005
<i>Charadrius dubius</i>	50-55 [?]	20-22 [?]	38-45 [17]	19-23 [1-2]	0 [0]
<i>Charadrius hiaticula</i>	24-28 [?]	11-13 [?]	12-14 [2]	9-11 [2]	0 [3-5]
<i>Actitis hypoleucos</i>	?	?	92-109 [2-4]	68-81 [0]	21-31 [0]
<i>Sternula albifrons</i>	21-24 [?]	12-16 [?]	22 [6]	12 [0]	2 [20-24]
<i>Sterna hirundo</i>	?	?	24 [104-134]	7-8 [80]	0 [15-25]
<i>Larus ridibundus</i>	?	?	12 [30]	?	0 [60-80]
<i>Larus canus</i>	?	?	0 [3]	0 [0]	0 [0]
<i>Alcedo atthis</i>	10 [?]	32	33-54 [0]	34-41	12-18 [2]
<i>Riparia riparia</i> *	6447 (90) [0]	5974(46) [0]	5800 (55) [370]	2854 (55) [0]	3047(26) [0]

Liczebność zimorodka drastycznie spadła w ostatnich latach (tab. 2), przyczyną tego mogły być mroźne zimy, które istotnie wpływają na wielkość populacji w kolejnych sezonach (Libois 1997). Kucharski (2001) zwrócił uwagę na preferowanie przez zimorodka w Borach Tucholskich urwisk o ekspozycji NE ze względu na ograniczone działanie promieniowania słonecznego i słabszą erozję tych brzegów. W czasie badań na dolnej Narwi w roku 2005 nie wykazano takiej zależności. Ekspozycja nor była zróżnicowana i rozłożona niemal równomiernie we wszystkich kierunkach.

Liczebność brzegówki nie odbiegała znacznie od stwierdzonej w roku 2001 (Kasprzykowski 2002). Brzegówka po gwałtownym spadku liczebności w latach 90. (tab. 2), zdaje się utrzymywać w ostatnim okresie liczebność na stałym poziomie.

Zmianie uległa jedynie liczba kolonii, która zmniejszyła się o połowę przy nieznacznie zmienionej liczbie nerek na całym badanym odcinku (tab. 2). Ze wszystkich odnotowanych koloni brzegówki tylko 13% z nich charakteryzowało się wystawą NE. Ponad połowa nerek miała natomiast ekspozycję SE. Sugeruje to, że skarpy o ekspozycji NE dla brzegówki nie były czynnikiem decydującym o wyborze miejsca na założenie koloni. Dombrowski (1994) i Kasprzykowski (2002) odnotowali prawobrzeżne umiejscowienie większości koloni brzegówki nie określając jednak kierunku ich ekspozycji. Ponadto Dombrowski (1994) podaje, że na wybór umiejscowienia koloni mogły wpłynąć w znacznej części czynniki antropogeniczne. Ze względu na lokalizację większości wsi po prawej stronie rzeki, brzeg ten był silniej eksploatowany przez ludzi, odlesiany i przekształcany w pastwiska. Rozmieszczenie koloni brzegówki na dolnej Narwi w znacznym stopniu pokrywało się z wynikami uzyskanymi przez Domaszewicza i Lewartowskiego (1973) oraz Dombrowskiego (1994) i Kasprzykowskiego (2002), potwierdzając unikanie przez ten gatunek zalesionych odcinków rzeki.

W trakcie badań nie wykryto lęgów mewy pospolitej. Gatunek ten gniazdował na hałdzie przemysłowej pod Ostrołęką i na żwirowni Brzuze w roku 1996 (Kasprzykowski i Mitrus 1997). Zaniepokojone ptaki obserwowano w tych miejscach jeszcze w roku 2001 (Kasprzykowski 2002), nie stwierdzając jednak lęgów tego gatunku.

Informacje o 3 parach kulona, gniazdujących na tym terenie pochodzą z przełomu lat 80/90., a ptaki obserwowano jeszcze na 2 stanowiskach w roku 1996 (Rzępała *et al.* 1999). Ostatnie stwierdzenie kulona z tego terenu pochodzi z 28 IV - 1 V 2004 (Komisja Faunistyczna 2005).

Niniejsza praca powstała w ramach działalności Studenckiego Koła Naukowego Ornitologów Akademii Podlaskiej w Siedlcach.

Literatura

- Cramp S., Simmons K.E.L. (eds). 1985. *The Birds of the Western Palearctic*. 3. Oxford University Press.
- Domaszewicz A., Lewartowski Z. 1973. *Obserwacje awifauny rzeki Narwi i jej doliny*. Not. Przyr. 3-36.
- Dombrowski A. 1994. *Porównanie liczebności wybranych gatunków ptaków gniazdujących w dolinie Narwi w latach 1973 i 1989*. Not. Orn. 35: 245-257.
- Kasprzykowski Z., Mitrus C. 1997. *Gniazdowanie mewy pospolitej (Larus canus) w Dolinie Dolnej Narwi i Dolnego Bugu*. Kulon 2: 67-68.
- Kasprzykowski Z. 2002. *Liczebność wybranych gatunków ptaków wodno-błotnych związanych z korytem dolnej Narwi w roku 2001*. Kulon. 1-2: 33-39.
- Komisja Faunistyczna. 2005. *Rzadkie ptaki obserwowane w Polsce w roku 2004*. Not. Orn. 46: 164.
- Kucharski R. 2001. *Wybiórczość siedliskowa i ekologia rozrodu zimorodka (Alcedo atthis) w Borach Tucholskich w latach 1992-1998*. Not. Orn. 42: 1-14.

- Libois R. 1997. *Kingfisher*(*Alcedo atthis*). W: Hagemeyer W. J. M., Blair M. J. (eds). *The EBCC Atlas of European Breeding Birds: Their Distribution and Abundance*, ss. 434-435. T&AD Poyser, London.
- Rzypała M., Kasprzykowski Z., Goławski A., Górski A., Dmoch A. 1999. *Awifauna Doliny Dolnej Narwi*. *Not. Orn.* 40: 23-44.

Adresy autorów:

Radosław Kozik, Katedra Ekologii i Zoologii Kregowców Uniwersytet Gdański, Legionów 9, 80-441 Gdańsk, e-mail: kozirad@wp.pl

Paweł Cieśluk, Liceum Ogólnokształcące im. Mikołaja Kopernika, ul. Kościuszki 36, 07-300 Ostrów Mazowiecka, e-mail: pawelciesluk@wp.pl