

Stanisław Stańko¹

Katedra Ekonomiki Rolnictwa
i Międzynarodowych Stosunków Gospodarczych
SGGW

TENDENCJE W PRODUKCJI, KONSUMPCJI I HANDLU ZAGRANICZNYM NA RYNKU MLEKA I JEGO ARTYKUŁÓW W LATACH 1990-2005

TENDENCIES IN PRODUCTION, CONSUMPTION AND POLISH FOREIGN TRADE IN MILK AND DAIRY PRODUCTS IN YEARS 1990-2005

Wstęp

W poziomie i strukturze produkcji, konsumpcji oraz w handlu zagranicznym występują określone cechy specyficzne. Ich znaczenie uwidacznia się w krótkich i długich okresach. Podstawowe znaczenie dla kraju i poszczególnych sektorów gospodarki, decydujące o ich miejscu w gospodarce i międzynarodowym podziale pracy, mają prawidłowości dotyczące tendencji rozwojowych. Tendencje wyznaczają bowiem rozwój zjawiska w czasie. Opracowanie jest próbą określenia tendencji w produkcji, konsumpcji i handlu zagranicznym artykułami mleczarskimi w Polsce w latach 1990-2005.

Tendencje w produkcji

W latach 1990-2005 zmiany w produkcji mleka i jego towarowości były różnokierunkowe (tab. 1). W latach 1990-1995 w szybkim tempie zmniejszała się produkcja mleka (spadek o 26,5%) i jego skupu przez przemysł mleczarski (zmniejszenie o 44,8%). W następnych latach ustabilizowała się produkcja mleka na poziomie 11,5-12,0 mld l, nastąpiły natomiast znaczne zmiany w jego rozdysponowaniu. W latach 1991-1995 około 2/3 produkcji mleka zagospodarowane było poza gospodarstwem. W następnych latach zwiększyła się produkcja towarowa. Po wejściu Polski do UE ponad ¾ produkcji mleka zagospodarowane było poza gospodarstwem. Także przemysł mleczarski zwiększał swój udział w zagospodarowaniu produkcji towarowej mleka. W latach 1991-1992 do przemysłu mleczarskiego trafiało 75-76% mleka towarowego, a w latach 2004-2005 87-93%.

Zwiększona podaż mleka pozytywnie wpływała na produkcję przetworów mleczarskich. Tendencje w produkcji masła, odtłuszczonego mleka w proszku (OMP) przedstawia rysunek 1, a serów twarogowych i dojrzewających rysunek 2. W latach 1990-

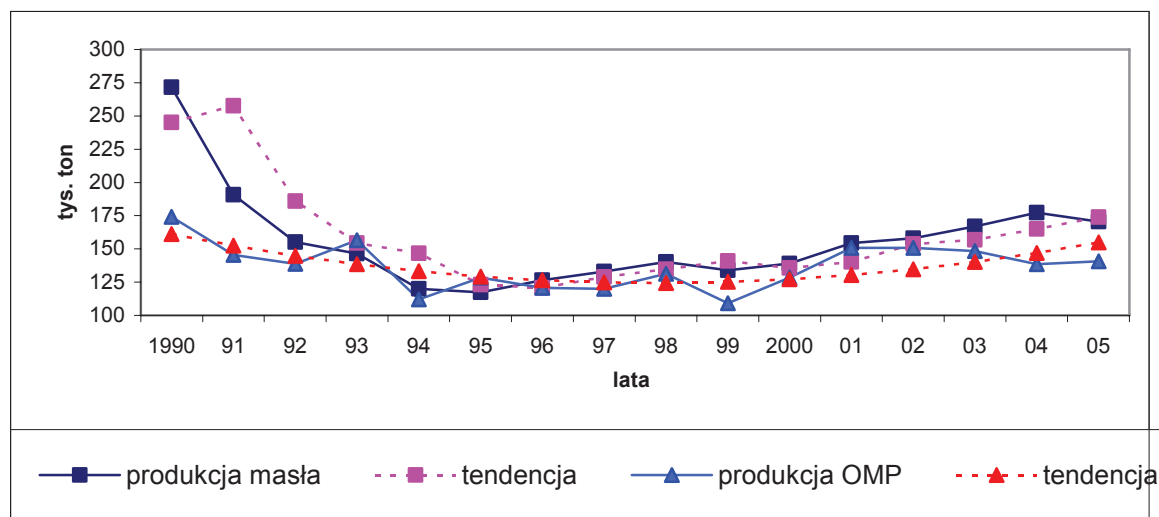
¹ Dr hab., prof. SGGW, Katedra Ekonomiki Rolnictwa i Międzynarodowych Stosunków Gospodarczych SGGW, ul. Nowoursynowska 166, 02-787 Warszawa, tel. (0-22) 59 34 107, email: stanislaw_stanko@sggw.pl

1994 produkcja masła zmniejszyła się o 55,8%, a OMP o 35,7%. Znacznie mniejsza dynamika spadku występowała w produkcji serów twarogowych i dojrzewających. Od 1995 r. obserwujemy wzrostowe tendencje w produkcji podstawowych artykułów mleczarskich. Wysoką dynamiką wzrostu w latach 1995-2005 charakteryzuje się produkcja serów dojrzewających (o 78,5%), twarogowych (o 44,4%), masła (o 45,3%), mniejszą odtłuszczonego mleka w proszku (o 9,6%).

Tabela 1. Produkcja i skup mleka w Polsce w latach 1990-2005, mln l
Table 1. Production and milk purchase in Poland in years 1990-2005, million litres

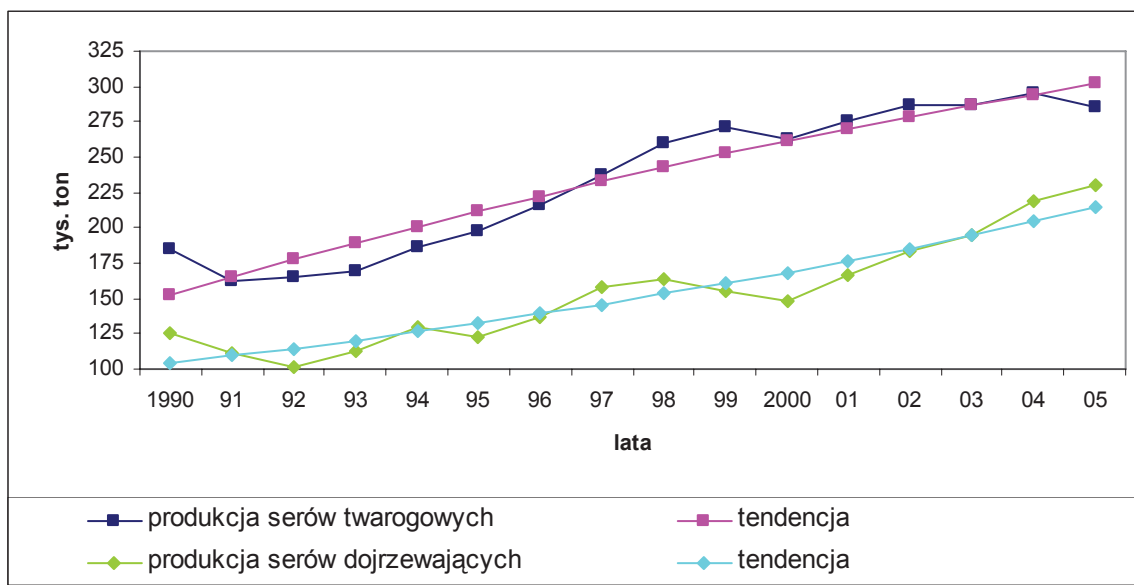
Rok	Produkcja	Skup ogółem	w tym przez przemysł mleczarski
1990	15371	11396	9829
1991	14022	10202	7722
1992	12770	8848	6696
1993	12271	8381	6562
1994	11866	8957	6149
1995	11303	7773	6959
1996	11355	7955	6315
1997	11770	8475	6770
1998	12229	8839	7006
1999	11915	8555	6324
2000	11494	8253	6487
2001	11550	8422	6833
2002	11527	8397	7007
2003	11546	8546	7150
2004	11477	8757	7600
2005	11576	9026	8361

Źródło: dane GUS



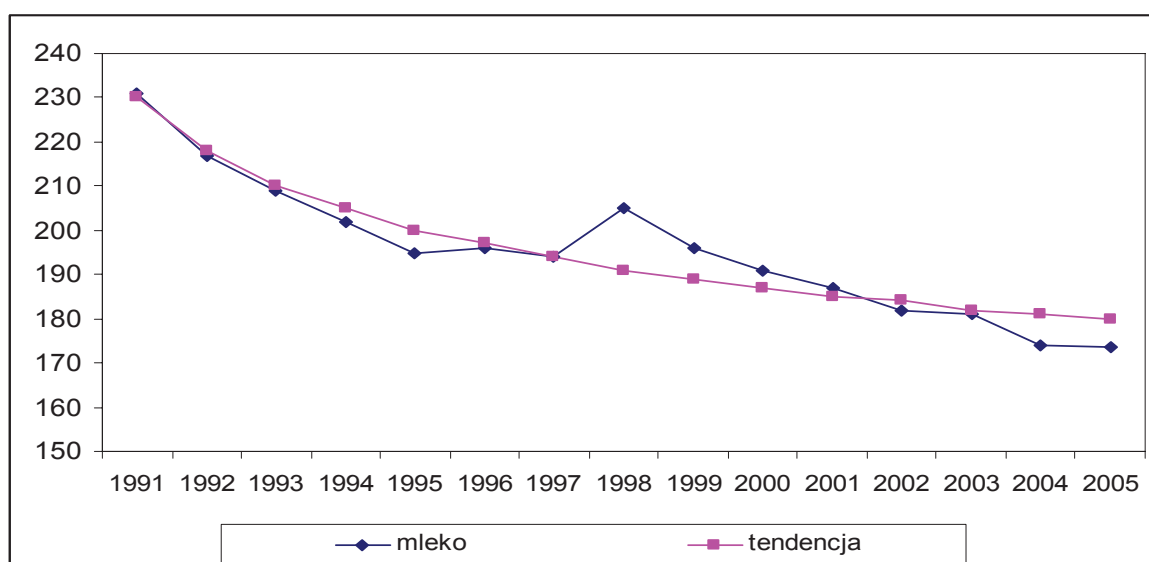
Rysunek 1. Tendencje w produkcji masła i odtłuszczonego mleka w proszku w Polsce w latach 1991-2005, tys. t
Figure 1. Tendencies in production of butter and skimmed milk powder in Poland in years 1991-2005, thousand tonnes

Źródło: dane GUS, obliczenia własne

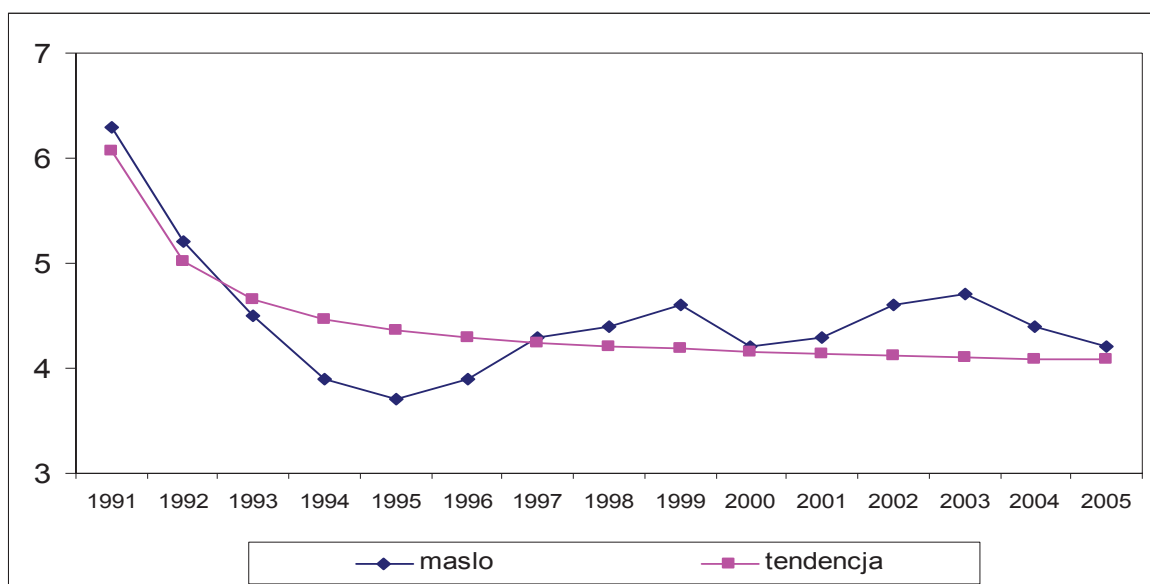


Rysunek 2. Tendencje w produkcji serów twarogowych i dojrzewających w Polsce w latach 1991-2005, tys. t
 Figure 2. Tendencies in cheese (cottage and matured) production in Poland in years 1991-2005, thousand tonnes
 Źródło: dane GUS, obliczenia własne

W latach 1991-2005 notowano spadkową tendencję w konsumpcji mleka i masła. W 2004 r. (po akcesji) do zmniejszenia konsumpcji przyczynił się duży eksport oraz wzrost cen produktów mleczarskich. W 2005 r. spożycie mleka, łącznie z mlekiem przeznaczonym na przetwory, bez mleka przerobionego na masło, wyniosło 174 l na 1 mieszkańca i było o 27,8% mniejsze niż w 1990 r. Zahamowanie spadkowej tendencji spożycia mleka nastąpiło dopiero w 2005 r. (rysunek 3). Spożycie masła szybko zmniejszało się w latach 1990-1995 (o 52,6%) i znacznie wolniej w późniejszym okresie (rysunek 4).



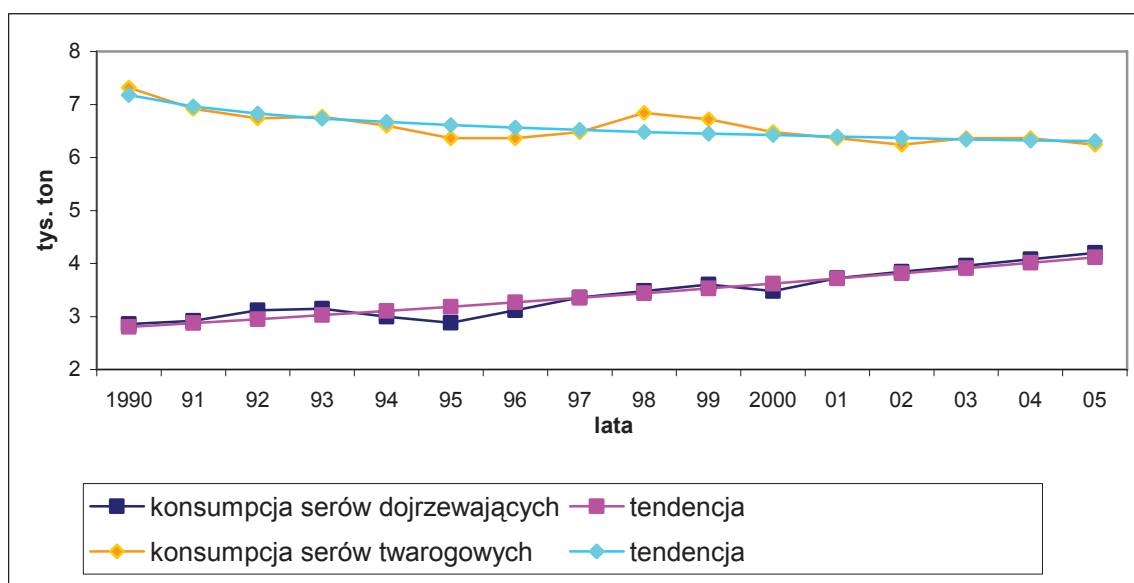
Rysunek 3. Tendencje w spożyciu mleka w latach 1991-2005, w l w przeliczeniu na 1 mieszkańca, łącznie z mlekiem w przetworach, bez masła
 Figure 3. Tendencies in milk consumption in Poland in years 1991-2005, litres per capita, including milk and dairy products, without milk for butter production
 Źródło: [Rynek... 2005, nr 7-30] i obliczenia własne



Rysunek 4. Tendencje w spożyciu masła w latach 1991-2005, kg w przeliczeniu na 1 mieszkańca
 Figure 4. Tendencies in butter consumption in Poland in years 1991-2005, kg per capita

Źródło: jak rysunek 3 i obliczenia własne

Zwiększa się konsumpcja serów dojrzewających (o 46,8% w latach 1990-2005), a zmniejsza twarogowych (o 14,8%, rysunek 5).



Rysunek 5. Tendencje w spożyciu serów twarogowych i dojrzewających w Polsce w latach 1990-2005, kg/osobę
 Figure 5. Tendencies in cottage and matured cheese consumption in Poland in years 1990-2005, kg per capita

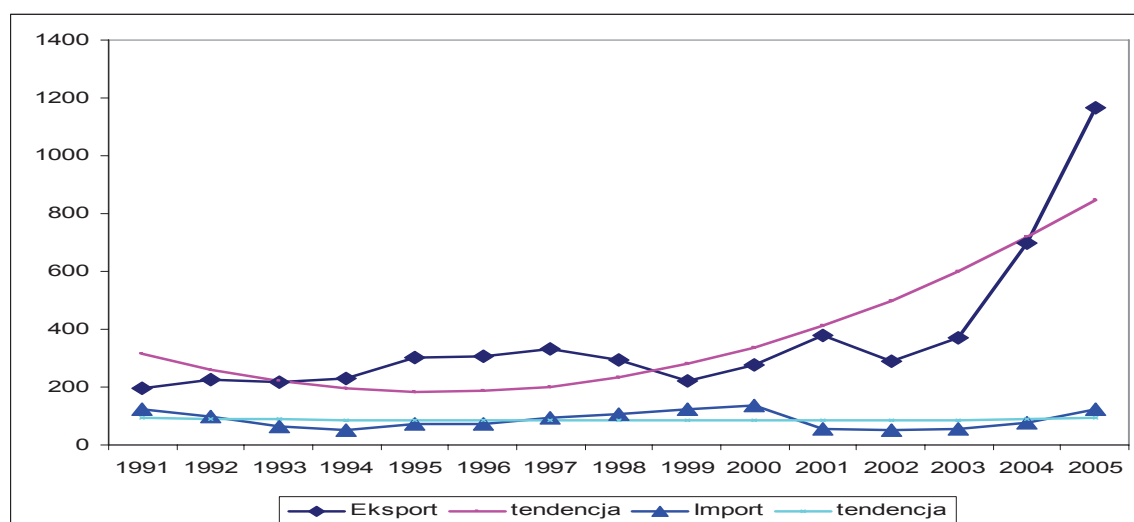
Źródło: dane GUS, obliczenia własne

Analiza tendencji w produkcji i spożyciu krajowym wskazuje, że zwiększenie produkcji jest wyższe niż konsumpcji, np. w latach 1990-2005 produkcja serów dojrzewających zwiększyła się o 83,5%, a jego konsumpcja o 46,8%, serów twarogowych o 54%, a zmniejszyła jego konsumpcja o 14,8%, zmniejszyła produkcja masła o 37,5%, a konsumpcja o 46,2%. Przy niskiej elastyczności dochodowej artykułów mleczarskich oznacza to konieczność zagospodarowania nadwyżek produkcyjnych tych produktów poza krajem.

Handel zagraniczny

Po akcesji Polski do UE nastąpił dynamiczny wzrost obrotów polskiego handlu zagranicznego produktami rolno-spożywczymi. Otwarcie granic i zniesienie barier celnych ułatwiło polskim producentom i handlowcom dostęp do rynków pozostałych członków UE. Jednocześnie obniżyły się koszty handlowe w wyniku zniesienia ceł. Wzrost eksportu odbywał się pomimo pogorszenia się opłacalności z uwagi na umacnianie się PLN. W 2005 r. ceny transakcyjne zarówno w eksporcie jak i imporcie zmniejszyły się w porównaniu z rokiem poprzednim o 4,2%. Wartość eksportu produktów rolno-spożywczych zwiększyła się o 35% do 7,07 mld EUR, a importu o 24% do 5,44 mld EUR [Polski... 2006]. Saldo handlu zagranicznego wyniosło 1,6 mld EUR i było prawie dwukrotnie wyższe niż w 2004 r. Na tak duży wzrost eksportu decydujący wpływ miał zwiększony popyt na polskie produkty na rynkach UE, w tym szczególnie UE-10 (Węgry, Czechy i Słowacja) oraz rosnący popyt na rynkach innych większych odbiorców, do których należy m.in. Rosja. Znaczący jest udział artykułów mleczarskich w eksporcie rolno-spożywczym. W latach 2002-2005 zwiększył się on z 8,7% do 12,2%. Natomiast udział produktów mleczarskich w imporcie rolno-spożywczym jest niski i wyniósł 1,4% w 2002 r. i 1,8% w 2005 r.

Polska branża mleczarska od lat jest eksporterem netto. W latach 1995-2003 eksport wahał się w granicach 200-370 mln EUR. Od akcesji notuje się dynamiczny wzrost eksportu. W latach 2004-2005 wpływy walutowe wzrosły odpowiednio do 561 i 880 mln EUR [Polski... 2006]. Utrzymanie takiej dynamiki wzrostu w najbliższych latach będzie trudne.

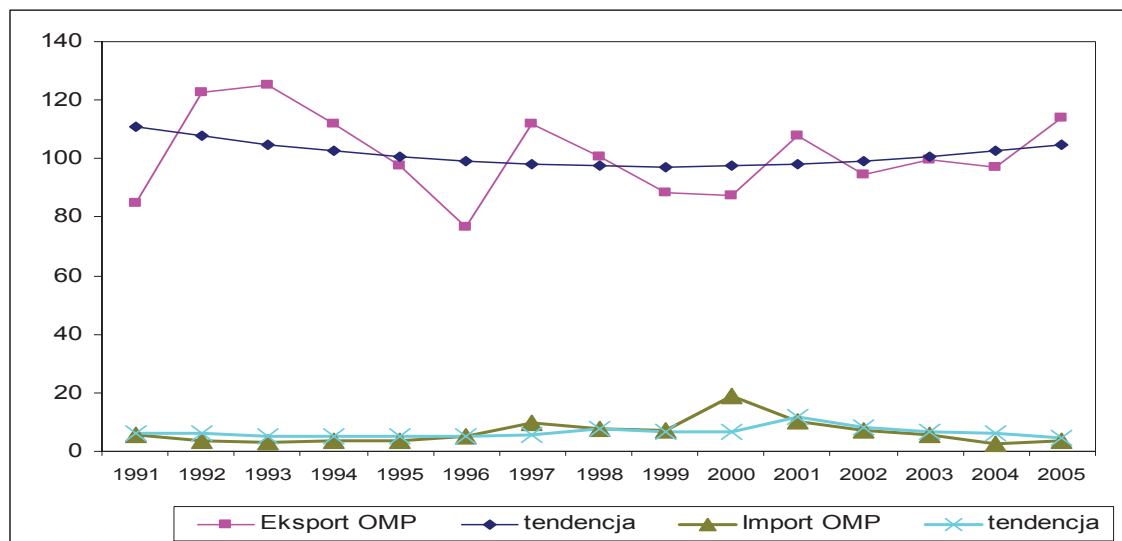


Wykres 6. Tendencje w polskim handlu zagranicznym mlekiem i jego przetworami w latach 1991-2005, mln USD

Figure 6. Tendencies in Polish foreign trade in milk and dairy products in years 1991-2005, million USD

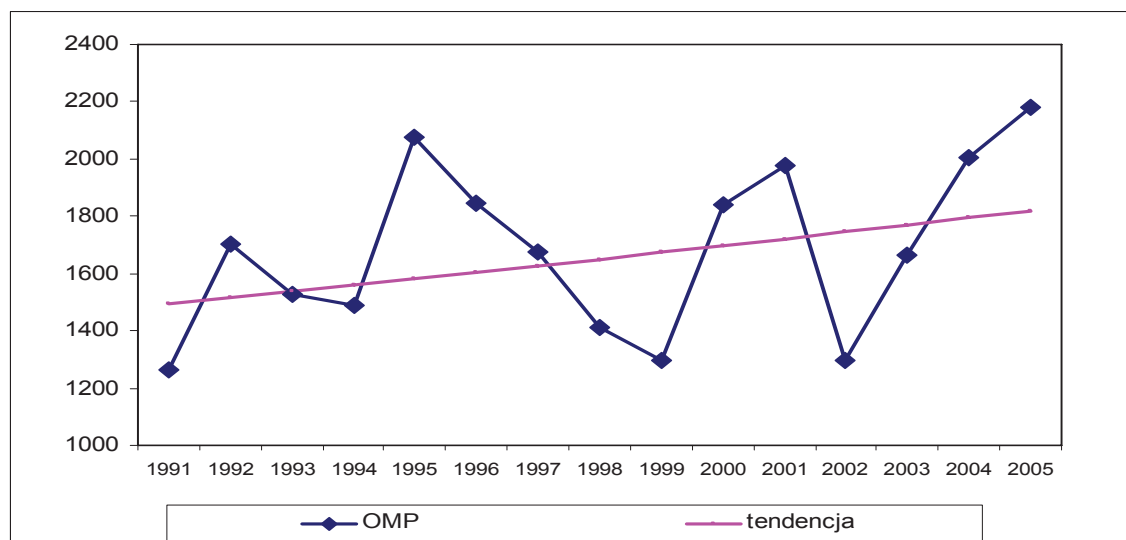
Źródło: obliczenia własne na podstawie [Polski... 1996...2005]

Do podstawowych produktów eksportowych krajowego sektora mleczarskiego należy odtłuszczone mleko w proszku. W latach 1991-1994 eksportowano 85-125 tys. t OMP, tj. 59-80% jego produkcji, w latach 1995-2004 rocznie eksportowano w zależności od koniunktury cenowej 77-112 tys. t OMP, tj. 63% do 77% jego produkcji. W 2005 r. wyeksportowano około 80% jego produkcji.



Rysunek 7. Handel zagraniczny odtłuszczonym mlekiem w proszku (OMP) w latach 1991-2005, tys. ton
 Figure 7. Foreign trade in skimmed milk powder in years 1991-2005, thousand tonnes

Źródło: jak rysunek 6



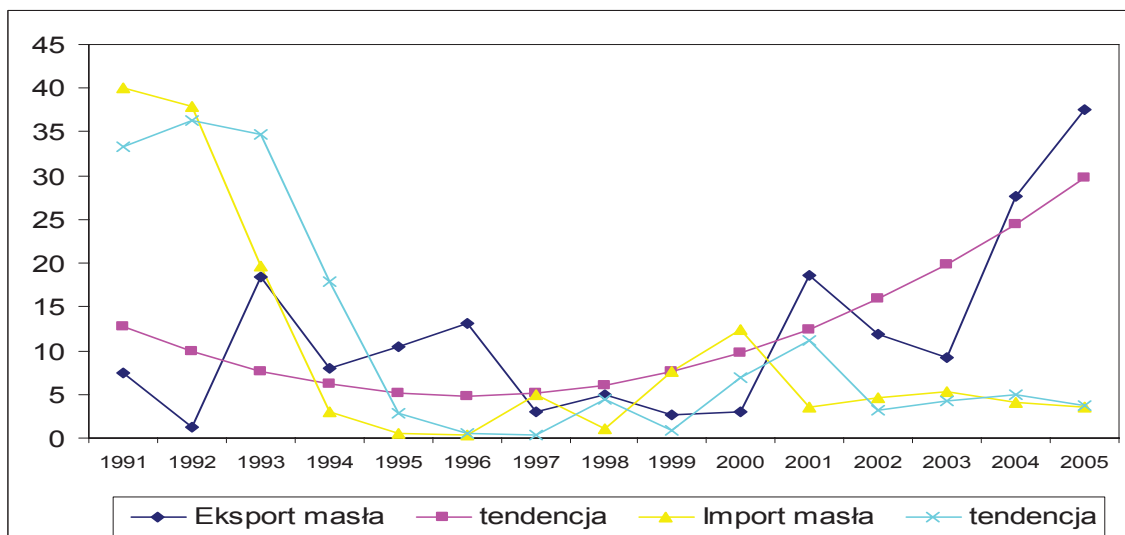
Rysunek 8. Ceny odtłuszczonego mleka w proszku na rynku międzynarodowym w latach 1991-2005, USD/tona
 Figure 8. International market prices of skimmed milk powder in years 1991-2005, USD/t

Źródło: jak rysunek 3

Do momentu integracji Polski z UE eksport masła charakteryzował się dużą zmiennością i był niewielki. Decydowała o tym mała opłacalność sprzedaży ze względu na niskie ceny na rynku światowym i brak możliwości subwencjonowania eksportu. Po akcesji dla polskiego masła otworzył się duży rynek zbytu, dzięki czemu nastąpił znaczący wzrost jego wywozu (rysunek 10). W 2005 r. eksport masła, zarówno ilościowo jak i wartościowo,

zwiększył się o około 35% i osiągnął wysoki poziom 37,6 tys. t o wartości ok. 89 mln EUR. Głównym rynkiem zbytu krajowego masła była UE. Największe ilości tego artykułu sprzedano do Niemiec, mianowicie 8 tys. t oraz Belgii i Holandii po około 6 tys. t. Ponadto ważnymi odbiorcami było Maroko i Egipt po około 2 tys. oraz Rosja około 1,5 tys. t [Polski... 2006].

Tendencje w obrotach handlowych masła i jego ceny na rynku światowym przedstawiają rysunki 9 i 10.

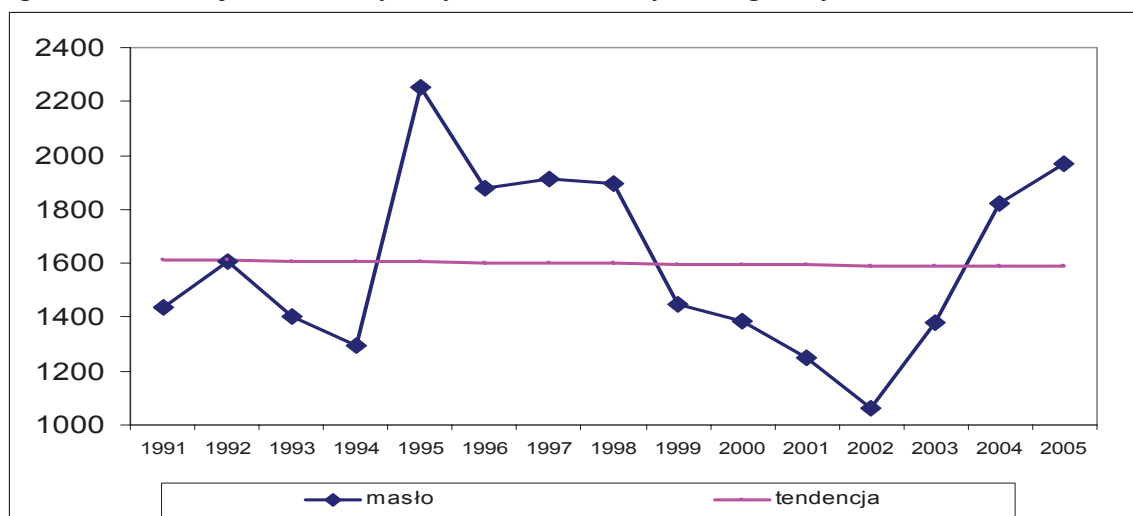


Rysunek 9. Handel zagraniczny masłem w Polsce w latach 1991-2005, tys. ton

Figure 9. Polish foreign trade in butter in years 1991-2005, thousand tonnes

Źródło: jak rysunek 6

Ceny masła na rynku światowym w okresach wieloletnich nie wykazują tendencji zmian (rysunek 10). Charakteryzują się jednak dużą zmiennością w poszczególnych latach w wyniku zmian w podaży, popycie i stanie zapasów. Aktualnie pojawiają się symptomy pogorszenia dobrej koniunktury i wysokich cen na rynku tego artykułu.



Rysunek 10. Ceny masła na rynkach międzynarodowych w latach 1991-2005, USD/tona

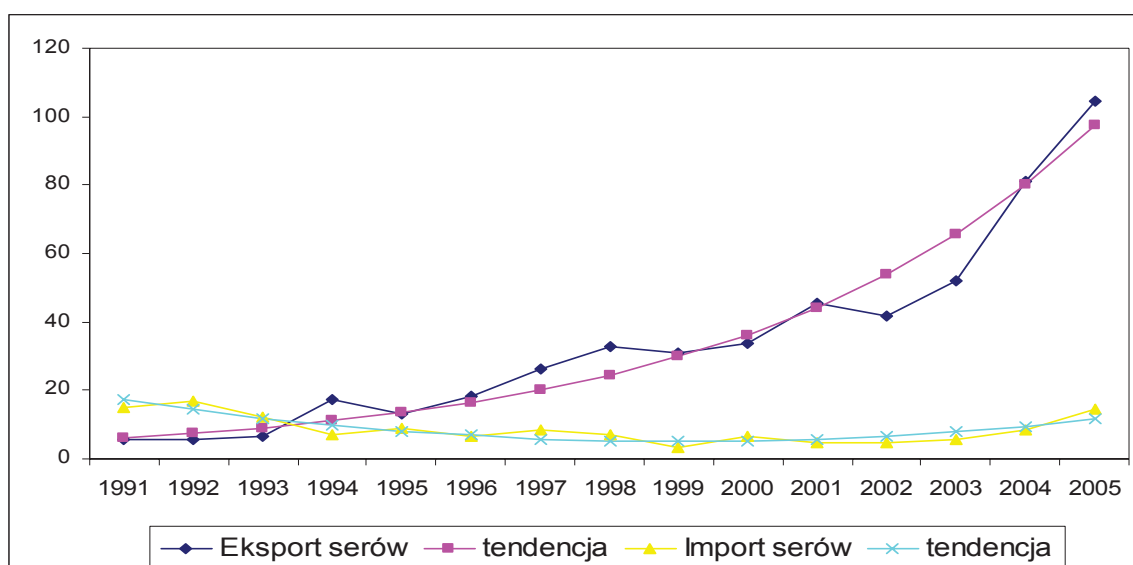
Figure 10. Prices of butter in the international market in years 1991-2005, USD/t

Źródło: jak rysunek 3.

Obroty handlowe serami do 1993 r. były niewielkie i charakteryzowały się ujemnym saldem handlowym. Od 1994 r. wzrasta dodatnie saldo handlowe powodowane wzrostem eksportu. Do rekordowego poziomu w latach 2004-2005 wzrósł eksport serów i twarogów. W ujęciu wartościowym eksport zwiększył się ze 191 mln EUR w 2004 r. do 272 mln EUR w 2005 r. W 1995 r. wywóz tych produktów wyniósł jedynie 13 tys. t, natomiast w 2005 r. był ośmiokrotnie wyższy i ukształtował się na poziomie 104,6 tys. t. Największym zainteresowaniem eksporterów cieszą się sery podpuszczkowe dojrzewające, których w 2005 r. wywieziono ponad 84 tys. t, tj. o 29% więcej niż w 2004 r. Największe znaczenie dla eksportu tych produktów ma rynek UE-25, w tym Niemcy i Czechy oraz Włochy [Polski... 2006].

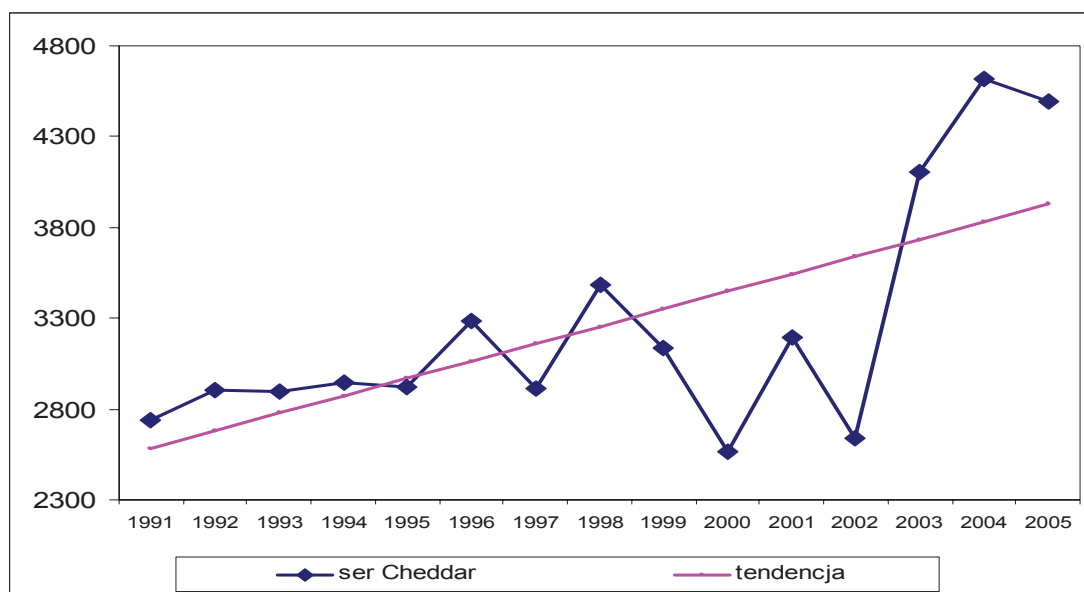
Tak wysokiej dynamice eksportu serów towarzyszyła dobra koniunktura cenowa na rynkach światowych (rysunek 11) i wzrost produkcji krajowej.

Import produktów mleczarskich ma niewielkie znaczenie w zaopatrzeniu rynku krajowego. W przywozie przeważają głównie produkty do dalszego przetwórstwa. Głównym towarem importowym jest kazeina i jej pochodne, których wartość stanowi około 45% wydatków na import. Kazeina jako ważny komponent surowcowy jest wykorzystywana w przemyśle spożywczym i chemicznym. Z uwagi na niewielką krajową podaż tego produktu od 1995 r. notuje się systematyczny wzrost jego importu. W 2005 r. import kazeiny wyniósł około 53 tys. t o wartości ok. 56 mln EUR. W ostatnich latach kazeinę importuje się głównie z Ukrainy, Rosji i Białorusi, a po integracji z UE nowym liczącym się dostawcą kazeiny są również Niemcy (ok.około 4 tys. t).



Rysunek 11. Tendencje w handlu zagranicznym serami w Polsce w latach 1991-2005, tys. ton
Tendencies in Polish foreign trade in cheeses in the years 1991-2005 (000 t)

Źródło: jak rysunek 6



Rysunek 12. Ceny sera Cheddar na rynkach międzynarodowych w latach 1991-2005, USD/tonę
 Figure 12. International prices of Cheddar cheese in years 1991-2005, USD/t
 Źródło: jak rysunek 3.

Dużą zmiennością charakteryzuje się import mleka w proszku. Najwięcej OMP importowano w latach 2000-2001. W tym czasie wysokie ceny światowe spowodowały, że opłacalny stał się reeksport tego artykułu. Proszek mleczny był importowany z Rosji, Ukrainy i Białorusi po 1250-1550 USD/t, a następnie eksportowany po 1750-1850 USD/t. W następnych latach przywóz tego artykułu był niewielki i dopiero po akcesji, w wyniku zniesienia barier handlowych, wzrósł on do około 8 tys. t. i osiągnął wartość 15,5 mln EUR. W miesiącach styczeń - kwiecień 2006 r. import OMP ukształtował się na poziomie 750 ton wobec 1607 t w tym samym okresie 2005 r. Proszek mleczny jest sprowadzany głównie z krajów UE i WNP.

Przywóz produktów finalnych, do których należą m.in. sery i twarogi, w 2005 r. zwiększył się do około 15 tys. t. Do Polski sprowadzane są głównie sery dojrzewające, których udział w imporcie wynosi około 80%. Mimo dużego wzrostu importu zagraniczne sery i twarogi mają niewielkie znaczenie w podaży rynkowej (uzupełniają gamę asortymentową). Głównymi partnerami w imporcie są Niemcy, Dania, Włochy i Francja.

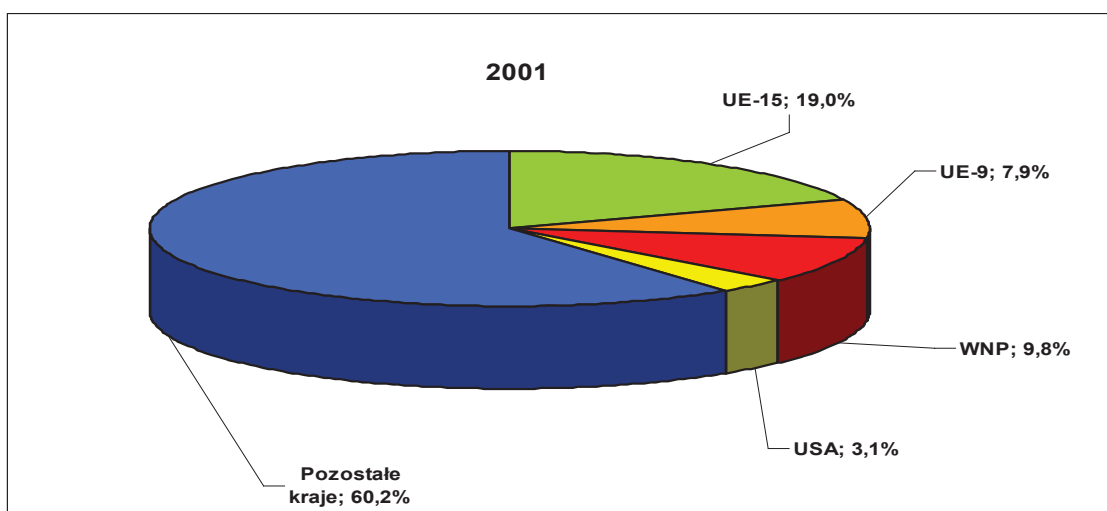
Niewielki jest też przywóz masła i zwykle nie przekracza 5 tys. t, za wyjątkiem lat 1999-2000, kiedy na preferencyjnych warunkach duże ilości masła sprowadzono głównie z Czech. W 2005 r. import masła wyniósł 3,5 tys. t i był o około 15% mniejszy niż w 2004 r. Głównymi partnerami w imporcie były kraje UE, w tym Niemcy, Belgia i Austria, a w ramach unijnego kontyngentu preferencyjnego niewielkie ilości importowano z Nowej Zelandii. Dynamiczny wzrost obrotów polskiego handlu zagranicznego produktami

mleczarskimi w latach 2004 i 2005 spowodował, że eksport wyrażony w ekwiwalencie mleka surowego w 2004 r. zwiększył się o ponad 40% w porównaniu z 2003 r., a w 2005 r. o dalsze 33%, osiągając poziom około 2,2 mld l. Natomiast import w porównaniu z 2004 r. zwiększył się o 7%. Oznacza to, że Polska osiągnęła w 2005 r. dodatnie saldo handlu zagranicznego w ekwiwalencie mleka w wysokości 1,9 mld l, a 25% skupionego mleka zostało wyeksportowane w formie przetworów.

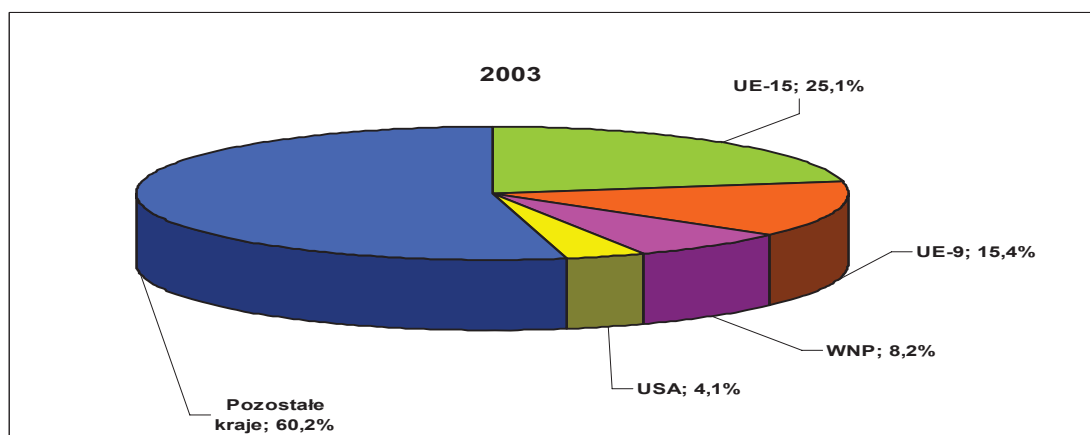
Struktura geograficzna handlu artykułami mleczarskimi

Po wstąpieniu Polski do UE nastąpiły duże zmiany w kierunkach eksportu mleka i jego przetworów. Przed akcesją w strukturze eksportu dominowało OMP, kierowane głównie poza kraje UE. W tym okresie prawie 3/4 eksportu tego sektora wywożone było poza obszar obecnej Unii. W 2005 r. prawie 3/4 eksportu mleka i jego artykułów kierowane jest na obszar UE (rysunki 13 a, b i c).

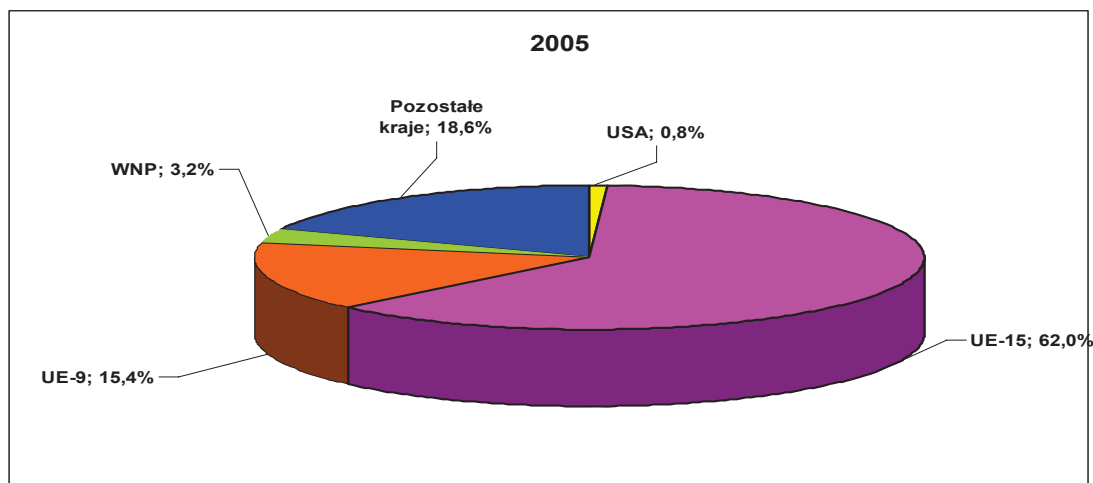
a)



b)



c)



Rysunek 13. Struktura geograficzna eksportu mleka i jego przetworów w 2001, 2003 i 2005 r.

Figure 13. Geographical structure of Polish milk and dairy products exports in 2001, 2003 and 2005

Źródło: jak rysunek 6

Podsumowanie

1. Sektor mleczarski, poddawany intensywnym procesom dostosowawczym do aktualnych wymagań dotyczących zarówno produkcji jak i preferencji konsumentów, systematycznie przekształca się w jedną z nowocześniejszych branż gospodarki żywnościowej, zdolną do konkutowania nie tylko w poszerzonej Unii, ale również na całym świecie.
2. Eksport produktów mleczarskich uzyskuje dobre wyniki. W latach 1995-2003 udział wartości eksportu w przychodach ogółem ze sprzedaży przemysłu mleczarskiego stanowił około 10%, a po integracji z UE wzrósł do około 19%. Saldo handlu zagranicznego wyrażone w ekwiwalencie mleka surowego w 2005 r. osiągnęło 1,9 mld l i było 2-krotnie wyższe niż w roku 2003. Tym sposobem na rynkach zagranicznych zostało zagospodarowane prawie 25% skupionego mleka w kraju.
3. Dynamiczny wzrost eksportu artykułów mleczarskich w ostatnich 2-ach latach powiązany był także z dobrą koniunkturą na rynku światowym.
4. Koniunktura dotycząca cen artykułów mleczarskich charakteryzuje się dużą zmiennością. Dynamika wzrostu cen masła, OMP i serów na rynku światowym w latach 2002-2005 była wysoka. W najbliższych latach możliwy jest wzrost ryzyka pogorszenia cen tych artykułów.
5. W strukturze eksportu dominują OMP, sery i twarogi, mleko śmietana. Ogólnie w eksporcie duży jest udział artykułów charakteryzujących się niskim stopniem przetworzenia. $\frac{3}{4}$ eksportu lokowane jest na rynku UE-24.

Literatura

- Handel zagraniczny artykułami rolno-spożywczymi w latach 1992-1994 (1995). FAPA, FAMMU, Warszawa.
- Handel zagraniczny produktami rolno-spożywczymi. Stan i perspektywy. Analizy rynkowe. (2005). Nr 1-24. IERiGŻ, ARR, MRiRW.
- Polski handel zagraniczny artykułami rolno-spożywczymi 1996...2005 (1996...2006). FAPA, FAMMU, Warszawa.
- Rolnictwo w 2001...2005 (2002...2006). GUS. Warszawa.
- Rynek mleka. Stan i perspektywy. Analizy rynkowe. (2005). Nr 1-30. IERiGŻ-PIB, ARR, MRiRW.

Abstract. Production, consumption and Polish foreign trade in milk and dairy products in years 1990-2005 have been presented. In the analysed period growing trends in production of dairy products, foreign trade and consumption of cheese were observed, moreover, decreasing consumption of butter and milk have been recorded. Since 1991 the Polish trade balance in dairy products remained positive. In 2005 total milk and dairy products export reached 880 millions EUR and import was 98,6 millions EUR. The EU countries become the most significant purchasers of Polish dairy products. In 2005 they reached more than 75% share in the total value of Polish dairy exports (in 2001 share this share was 26,9% and 40,5% in 2003).

Key words: Polish foreign trade, milk and dairy products