

Marek Degórski *

M. Strzyż (red.), *Perspektywy rozwoju regionu w świetle badań krajobrazowych*
Problemy Ekologii Krajobrazu PAEK,
2004, Kielce, s. 15 - 22
ISBN 83-919881-7-1
ISBN 83-915411-3-4

Rozwój regionalny a wielofunkcyjność krajobrazu

Wstęp

Koncepcja regionu, jak i jego definiowanie w badaniach geograficznych, zajmuje bardzo ważne miejsce od początku powstania geografii (Jędrzejczyk 1993, Rykiel 2001), a region stanowi zarówno narzędzie badania, narzędzie działania jak i przedmiot poznania (Dziewoński 1967). Brak jednoznaczności w definiowaniu regionu sprawia, że w analizie zróżnicowania regionalnego środowiska geograficznego dokonywać musimy subiektywnego, to znaczy zależnego od nas wartościowania przyjętych kryteriów podziału przestrzeni (Hettner 1927). Jeszcze trudniejsze wydaje się kreowanie trendów rozwoju regionów, ponieważ niezależnie od przyjętego ujęcia ontologicznego regionu: pozytywistycznego (Wróbel 1967), dialektycznego (Dziewoński 1967), realistycznego (Chojnicki 1996, 1999), wszystkie one uwzględniają elementy zmieniające się w czasie, wynikające z historii rozwoju regionu (np. ujęcie pozytywistyczne), bądź też dynamiki rozwoju (ujęcie realistyczne). W tym ostatnim ujęciu, region pojmowany jest jako funkcjonalny system terytorialny obejmujący elementy społeczne i gospodarcze uwarunkowane przyrodniczo (Chojnicki 1999). Ujęcie takie stwarza możliwości wykorzystania koncepcji wielofunkcyjności krajobrazu do optymalizacji zagospodarowania przestrzeni oraz rozwoju regionalnego.

Bardzo częstym pytaniem, jakie stawia się ostatnio w pracach kreujących koncepcje rozwoju regionalnego jest – jak osiągnąć rozwój ekonomiczny bez dużych zmian i dalszej dewastacji zasobów środowiska naturalnego. Dotyczy to zarówno niszczenia ekosystemów naturalnych poprzez rozwój przestrzenny budownictwa mieszkaniowego (Freeman 1999), obszarów zurbanizowanych i industrialnych (Antrop 2000), terenów użytkowanych rolniczo (Onate i in. 2000), czy też pozyskiwania surowców mineralnych (Degórski 1995). Istotne jest również ograniczanie wpływu zanieczyszczeń na środowisko, a tym samym poprawa jakości stanu sanitarnego poszczególnych elementów środowiska przyrodniczego, w tym przede wszystkim wód i gleb, jako miejsca ich akumulacji (Degórski 1997).

Krajobraz rozumiany jako system łączący środowisko naturalne z elementem ekonomiczno-społecznym, generuje wielofunkcyjność przestrzeni, która stała się podstawą

* Instytut Geografii i Przestrzennego Zagospodarowania Polska Akademia Nauk,
ul. Twarda 51/55, 00-818 Warszawa, e-mail: m.degor@twarda.pan.pl

tworzenia koncepcji dla regionalnej polityki w zakresie gospodarki przestrzennej. Z uwagi na wielofunkcyjność krajobrazu, jego kształtowanie wymaga działań planistycznych mających na celu optymalizację wykorzystania potencjału środowiska oraz zachowanie poprawnej, to znaczy zgodnej z naszymi oczekiwaniami jego struktury. Działania te są z założenia subiektywne i mocno osadzone w naszej percepcji i hierarchii wartości. Procesy globalizacji, transformacji społeczno-ekonomicznej oraz formalno-prawnego jednoczenia się Europy powodują, że poszukuje się bardziej spójnych systemów gospodarowania przestrzenią, o określonych funkcjonalno-strukturalnych zadaniach regionalnych. W praktyce oznacza to wzmacnianie funkcji środowiska przyrodniczego, zgodnie z jego potencjałem w poszczególnych regionach, rozpatrywanych w różnych skalach przestrzennych.

Celem niniejszego opracowania jest prezentacja analizy wielofunkcyjności przestrzeni geograficznej oraz charakterystyka jednej z koncepcji strategii rozwoju regionalnego w zachodniej i centralnej części kontynentu europejskiego opracowanej dla potrzeb Unii Europejskiej, a wykorzystującej między innymi badania krajobrazowe.

Wielofunkcyjność krajobrazu

Wprowadzony przez Humboldta do literatury naukowej na początku XIX wieku termin „krajobraz” definiowany był jako „...całkowity zespół cech jednego fragmentu Ziemi, będący przestrzenią życia...”. Z czasem, w miarę rozwoju badań empirycznych, jak i rozważań teoretycznych, związanych z analizą powiązań interakcyjnych pomiędzy poszczególnymi komponentami środowiska geograficznego, zaczęto stosować dwa podstawowe podejścia do badań krajobrazu: systemowy i holistyczny. Niezależnie jednak od podejścia badawczego (paradygmatu badawczego), przedmiot poznania pozostaje ten sam – krajobraz, który obejmuje kilka podstawowych geokomponentów zarówno przyrodniczych jak i społeczno-gospodarczych. W procesie rozwoju badań nad krajobrazem zaczęto jednak wyróżniać każdy z tych komponentów jako przedmiot własnej analizy poznawczej, np.: krajobrazy roślinne, glebowe, kulturowe, społeczne, itd. Z uwagi na różne funkcje każdego z nich w całym systemie jakim jest krajobraz, również i on sam w swej istocie pełni kilka podstawowych funkcji. Do najważniejszych z nich zaliczyć można:

- ontologiczną- rozumiana jako wartość wynikająca z istnienia samego bytu,
- przyrodniczą - jako system abiotycznych i biotycznych elementów środowiska,
- ekologiczną - jako element odpowiedzialny za zachowanie struktury i stabilności ekosystemów,
- ekologiczną - jako element odpowiedzialny za zachowanie struktury i stabilności ekosystemów,
- kulturową - jako przestrzeń z elementami dziedzictwa kulturowego,

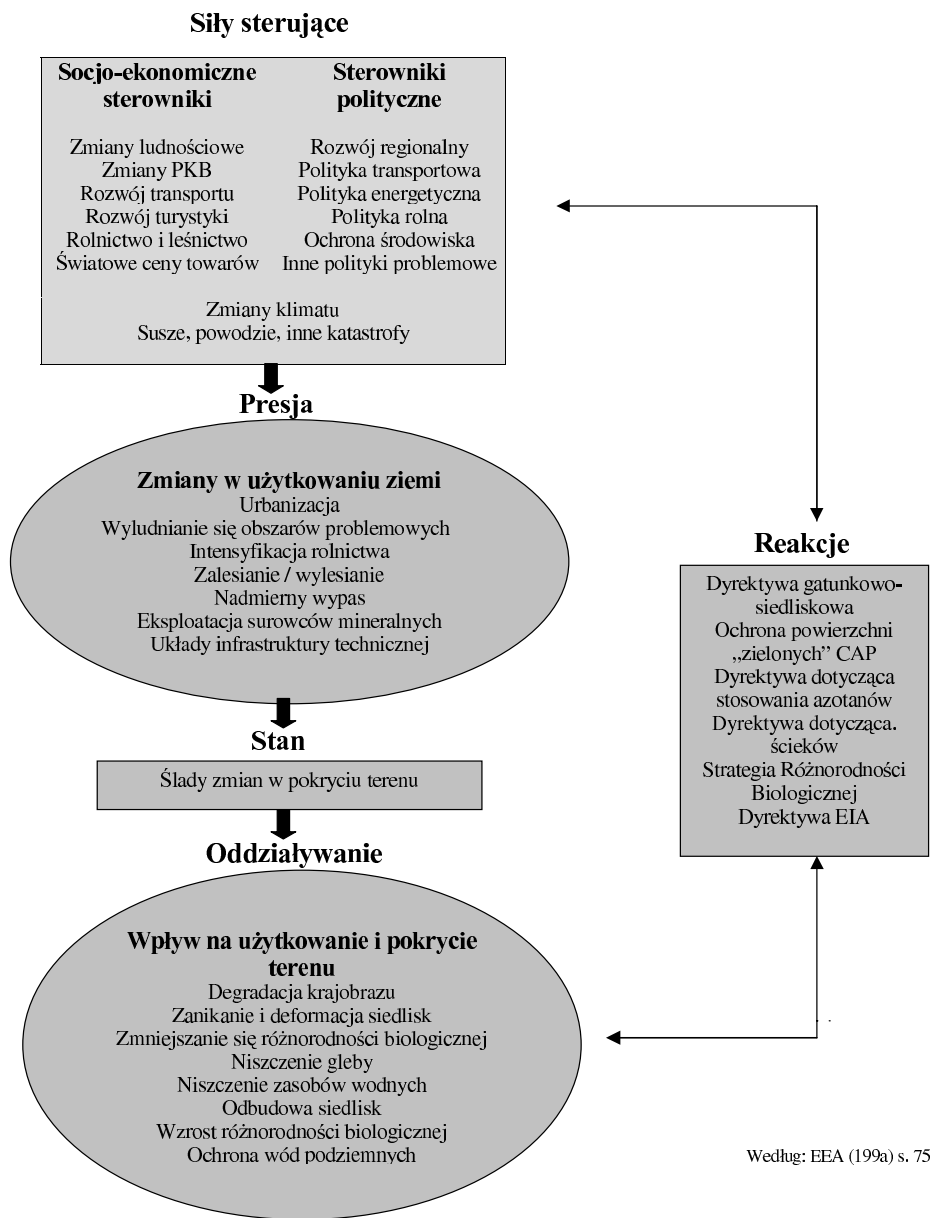
- społeczną - jako miejsce bytu człowieka,
- gospodarczą - jako przestrzeń zjawisk makro i mikroekonomicznych,
- estetyczną - jako miejsce doznań emocjonalnych kształtujących stan psychiczny człowieka,
- naukową - jako przedmiot badań i syntezy naukowo-poznawczych.

W wyniku nasilających się procesów rozwoju cywilizacyjnego następuje coraz silniejsze przekształcanie krajobrazu poprzez czynniki antropogeniczne. Zgodnie z klasyfikacją Richlinga i Solona (1994), zmniejsza się udział krajobrazów naturalnych, subnaturalnych, seminaturalnych a nawet rolniczych na rzecz krajobrazów zurbanizowanych. Dlatego też tak istotne staje się prawidłowe wykorzystywanie i zachowanie wszystkich funkcji krajobrazu w polityce rozwoju regionalnego.

Formalno-prawne uwarunkowania planowania krajobrazu w Unii Europejskiej

Poprawne, to znaczy zgodne z założeniami rozwoju zrównoważonego, gospodarowanie środowiskiem naturalnym i kulturowym jest obecnie jednym z priorytetów polityki przestrzennej w krajach Unii Europejskiej. Ogólne zasady kształtowania przestrzeni rozumianej jako krajobraz wielofunkcyjny ujęte są między innymi w kilku dokumentach Unii Europejskiej, takich jak: Paneuropejskiej Strategii Rozwoju Krajobrazu i Różnorodności Biologicznej (1995), Europejskiej Konwencji Krajobrazowej (2000) i Europejskich Kierunkach Rozwoju Przestrzennego (1999). Dodatkowo, w aspekcie ochrony siedliskowej obowiązuje w krajach Unii Europejskiej dyrektywa z roku 1992, dotycząca ochrony naturalnych siedlisk, fauny i flory (Degórski 2001). Ustalenia jej również muszą być uwzględniane w pracach nad planowaniem przestrzennym i rozwojem regionalnym.

Wspomniane regulacje prawne związane z ochroną i kształtowaniem środowiska znalazły również wyraz w opracowanym w roku 1999 przez Europejską Agencję Środowiska modelu DPSIR charakteryzującym zmiany użytkowania i pokrycia terenu, w którym z jednej strony uwzględniono oddziaływanie czynników społeczno-ekonomicznych i politycznych na przekształcenie krajobrazu, z drugiej zaś wskazano działania mające na celu jego ochronę i odtworzenie najcenniejszych jego fragmentów (ryc.1). Zaprezentowany schemat pokazuje w sposób syntetyczny mechanizm oddziaływania sił sterujących i elementów antropopresji na zmianę właściwości środowiska, jak również „reakcję” społeczną w postaci regulacji prawnych. Instrumentem kreowania działań mających na celu racjonalne gospodarowanie przestrzenią są rozwiązania legislacyjne, w tym dyrektywy Unii Europejskiej. Konstruowane na bazie konwencji i ogólnych strategii rozwoju, zawierają konkretne zadania dla rządów państw członkowskich Unii.



Ryc. 1. Model DPSIR charakteryzujący zmiany użytkowania i pokrycia terenu
Fig. 1. Model characterizing DPSIR of change of uses and coverings of terrain

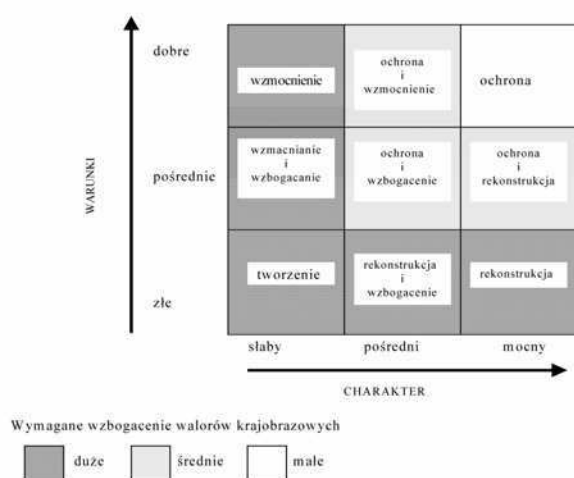
Wariantowość rozwiązań w regionalnych strategiach kształtowania i planowania krajobrazu

W założeniach rozwoju regionalnego państw Unii Europejskiej, środowisko przyrodnicze jest uwzględniane w związku interakcyjnym z elementem społecznym, generującym wielofunkcyjność przestrzeni. Takie podejście stało się podstawą jednej z koncepcji zróżnicowanych regionalnie działań na rzecz rozwoju środkowej i zachodniej Europy (Handley 2000). Wariantowe rozwiązania stosowane w planowaniu rozwoju regionalnego są integralną częścią polityki ekologicznej Unii Europejskiej.

Obejmują one cztery główne kierunki działań na rzecz środowiska przyrodniczego: zależnie od stanu środowiska (wg Handley 2000)

Obejmują one cztery główne kierunki działań na rzecz środowiska przyrodniczego:

- wzmacnianiu jakości środowiska w obszarach, które charakteryzują się znaczną poprawą jego właściwości osiągniętą na drodze restytucji,
- ochronie najcenniejszych pod względem przyrodniczym krajobrazowym regionów kontynentu,
- kreowaniu nowych rozwiązań przestrzennych w środowisku post industrialnym, zniszczonym w wyniku działalności człowieka,

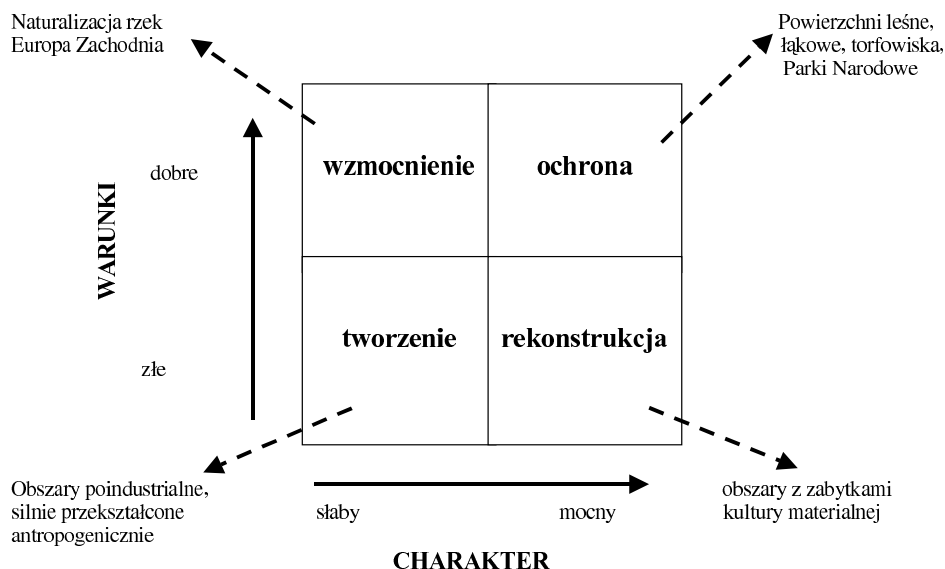


Ryc. 2. Warianty działań w planowaniu i zarządzaniu krajobrazu zależne od stanu środowiska (wg Handley 2000)

Fig. 2. Dependent of workings in planning and management of scenery variants from state of environment (wg Handley 2000)

- odtworzenie najcenniejszych fragmentów krajobrazu, z uwagi na jego wartość związaną z dziedzictwem kulturowym.

Wariantowość kierunków działań w zarządzaniu przestrzenią geograficzną ma również na celu zachowanie oraz wzmocnienie tożsamości regionów. Rozwiązanie takie mają utrzymać przyrodnicze i kulturowe zróżnicowanie regionów na obszarze Europy w okresie nasilających się procesów globalizacji. Przykładem wykorzystania przedstawionych powyżej kierunków działań i założeń rozwoju regionalnego Europy jest opracowana w ramach międzynarodowego projektu INTERREG IIC propozycja strategii rozwoju regionów zachodniej i centralnej Europy (NETA 2001). W pracach nad jej założeniami uwzględniono potencjał środowiska przyrodniczego oraz walory dziedzictwa kulturowego poszczególnych obszarów badanej części kontynentu, jako elementów krajobrazu, które stanowią o tożsamości regionów oraz stanowią mogą podstawy dalszego ich rozwoju (ryc. 3).



Ryc. 3. Kierunki działań dla regionów zachodniej i środkowej Europy zaproponowane w strategii rozwoju tej części kontynentu w projekcie NETA (2001)

Fig. 3. Directions of workings for regions western and central Europe proposed in strategy of development of this part of continent in project NETA (2001)

Propozycje kierunków działań na rzecz rozwoju poszczególnych regionów badanej części naszego kontynentu wynikają zatem z wielofunkcyjności krajobrazu, który rozpatrywać należy jako złożony system połączonych ze sobą elementów przyrodniczych, społecznych, kulturowych i gospodarczych (Degórski 2000, 2001). Wspomniany zaś potencjał środowiska przyrodniczego lub dziedzictwa kulturowego danego regionu decyduje o formie naszych działań. W projekcie NETA (2001) zaproponowano między innymi:

- wzmocnienie niektórych elementów środowiska, np. jakości wód oczyszczonych już rzek Holandii, czy Danii;
- ochronę najcenniejszych fragmentów przyrody europejskiej, np. obszarów bagiennych, czy lasu pierwotnego w Polsce (Bagna Biebrzańskie, Puszcza Białowieska);
- odtworzenie najcenniejszych obiektów kulturowych, np. historycznych miast Irlandii, Wielkiej Brytanii, Niemiec, czy Polski;
- kreowanie nowego krajobrazu na terenach przemysłowych, zniszczonych rabunkową gospodarką surowcową oraz silnie zanieczyszczonych, np. obszary wschodnich landów Niemieckich i Górnego Śląska w Polsce.

Podsumowanie

W zadaniach polityki środowiskowej Unii Europejskiej kładzie się szczególny nacisk na zgodność rozwoju przestrzennego z funkcjami krajobrazu, co znajduje swój wyraz w sposobach użytkowania terenu (EPRP 2000). Przyjęcie odpowiedniego kierunku rozwoju danego regionu zależy zatem od preferowanej funkcji krajobrazu, która warunkowana jest stanem środowiska przyrodniczego, potencjalnymi zasobami naturalnymi, ludzkimi itd. Promocja koncepcji rozwoju zgodnego z poprawnym gospodarowaniem wielofunkcyjnym krajobrazem w poszczególnych regionach umożliwia uzyskanie policentryczności przestrzeni geograficznej, która jest ważnym uwarunkowaniem tożsamości różnych obszarów Wspólnoty Europejskiej.

Regional development and multifunctionality of landscape

Summary

In assignments of policy of environmental European Union special pressure lies down onto agreement of spatial development with functions of landscape, what finds one's word in ways of use of terrain (EPRP 2000). Party of suitable direction of development of given region depends therefore from preferred function of landscape, conditioned which is state of natural environment, potential natural supplies, human etc. Promotion of conception of peaceable development with correct husbanding makes possible versatile landscape in individual regions obtainment polycentricity geographical space, which it is most important conditioning of identity of different areas of European Union.

Literatura

- Antrop M., 2000, *Changing patterns in the urbanised countryside of Western Europe*, Landscape Ecology 15, s. 257-270.
- Chojnicki Z., 1996, *Region w ujęciu geograficzno-społecznym*, [w:] T. Czyż (red.), *Podstawy regionalizacji geograficznej*, Bogucki Wyd. Naukowe, Poznań, s.7-44.
- Chojnicki Z., 1999, *Podstawy metodologiczne i teoretyczne geografii*. Bogucki Wydawnictwo Naukowe, Poznań.
- Degórski M., 1995, *Direction of soil degradation in Poland*, Aquilo Ser. Bot. 35, Oulu, s. 53-63.
- Degórski M., 1997, *Rekultywacja, rewaloryzacja i restytucja środowiska pedologicznego w koncepcji ekorozwoju*. Problemy Ekologii Krajobrazu 1. Zastosowanie ekologii krajobrazu w ekorozwoju. Warszawa, s. 80-85.
- Degórski M., 2000, *Is a geodiversity a part of landscape diversity*. [w:] *Multifunctional landscapes, interdisciplinary approaches to landscape research and management* (red. Brandt J., Tress B., Tress G.), Published by the Centre for Landscape Research, Roskilde, s. 215-216.
- Degórski M., 2001, *Multifunctionality of natural space in period of socio-economic transformation in Europe*. [w:] *Spatial dimension of socio-economic transformation processes in Central and Eastern Europe on the turn of 20th century*, J. Kitowski red., Papers and Monographs of the Department of Economy, 22, UMCS Rzeszów, s. 103-116.
- Degórski M., 2002, *Rola geografii w zintegrowanej analizie krajobrazu wielofunkcyjnego*. [w:] *Geograficzne uwarunkowania rozwoju Małopolski*, red., Z., Górka; A. Jelonek. Kraków, s.153-162.
- Dziwoński K., 1967, *Teoria regionu ekonomicznego*, Przegl. Geogr. 39, s. 33-50.
- EPRP, 2000 – *Europejska perspektywa rozwoju przestrzennego*, Towarzystwo Urbanistów Polskich, Warszawa, s. 34.
- Freeman C., 1999, *Development of a simple method for site survey and assessment in urban areas*, Landscape and Urban Planning 44, s. 1-11.
- Handley J., 2000, *North European trade axis. Eco-cultural module methodology*, A draft of NETA materials, Manchester, UK.
- Hettner A., 1927, *Die Geographie – ihre Geschichte, ihr Wesen und ihre Methoden*, Ferdinand Hirt, Breslau.
- Jędrzejczyk D., 1993, *Region ekonomiczny jako system*, [w:] *Studia z historii i metodologii geografii ekonomicznej*. Uniwersytet Warszawski, Warszawa, s. 57-78
- NETA 2001, *North European Trade Axis – Final Report*, Manchester UK.
- Onate J., Andersen E., Begona P., Primdahl J., 2000, *Agri-environmental schemes and the European agricultural landscapes: the role of indicators as valuing tools for evaluation*. Landscape Ecology 15, s. 271-280.
- Richling A., Solon J., 1994, *Ekologia krajobrazu*, PWN, Warszawa.
- Rykiel Z., 2001, *Krytyka teorii regionu społeczno-ekonomicznego*. Wyższa Szkoła Finansów i Zarządzania w Białymstoku, Białystok, ss. 79.
- Wróbel A., 1967, *Pojęcie regionu a metoda regionalna*, Przegląd Geograficzny 39, s. 73-84.