

ZMIANY ILOŚCIOWO-JAKOŚCIOWE W RUNACH OWIEC RASY LEINE

Olgierd Staniszkis, Maria Soroczyńska

Pracownia Oceny Run, IZ Łódź
Instytut Hodowli Zwierząt i Technologii Produkcji Zwierzęcej,
AR Warszawa

Rasa leine została sprowadzona z RFN do Polski po raz pierwszy w 1950 roku. Odegrała ona szczególną rolę przy poprawie pogłowia miejscowych owiec na północnych terenach. Liczebność jej nie jest zbyt duża i wg danych z 1973 r. (dane Min. Roln.) w Polsce znajduje się 5 stad pod kontrolą użytkowości o łącznej liczbie 1570 matek. W kilku gospodarstwach jest utrzymywana w czystości rasy, ale brała również udział w uszlachetnianiu pogłowia krajowego także w północnych rejonach. Rasa ta jest ceniona głównie ze względu na dużą odporność i stosunkowo małe wymagania co do warunków środowiskowych. Użytkowość wełnista rasy leine budzi zastrzeżenia, które znalazły potwierdzenie w pracach badawczych. Zachęciło to do zebrania i opracowania materiałów oceny run [1, 2].

MATERIAŁ I METODA

Materiał do niniejszej pracy stanowią wyniki oceny 789 run przystęppek, które pochodziły z 4 Ośrodków Hodowli Zarodowej: Głogówek-Ści-borowice, Lubiana-Boguszyn, Susz-Brnowo i Susz Lipiny. Runa zostały wycenione w latach 1961, 1963, 1965 i 1967.

Przy ocenie stosowano metodę organoleptyczno-mierzalną. W niniejszym opracowaniu będą rozważone wybrane parametry, do których zaliczono: ciężar runa w pocie, ciężar czystego włókna oraz procentowy udział odpadków. Charakterystykę jakościową przeprowadzono na podstawie rozrzutu sortymentowego w stadzie, wysokości słupka oraz punktacji łącznej za wszystkie wycenione parametry.

WYNIKI

CECHY ILOŚCIOWE

Ciężar runa potnego. Analizując ciężary 789 run w pocie (tab. 1) stwierdzono, że wahają się one od 3,09 do 8,41 kg. Oszacowanie punktowe średniego ciężaru runa potnego wyniosło 5,26 kg, zaś oszacowanie przedziałowe w zakresie od 5,20 do 5,32 kg. Odchylenie standardowe ciężaru runa w pocie wynosiło 0,90 kg, przy oszacowaniu przedziałowym w zakresie 0,86-0,94 kg. Współczynnik zmienności ciężaru runa potnego dla całego okresu wyniósł 17,1⁰/o.

Na rysunku 1 przedstawiono przebieg zmian ciężaru runa potnego. Analizując go można stwierdzić, że średni ciężar runa potnego w poszczególnych latach wzrastał monotonicznie; co dwa lata występowały istotne zmiany. Wzrost w okresie 6 lat wyniósł prawie 1 kg, co stanowi

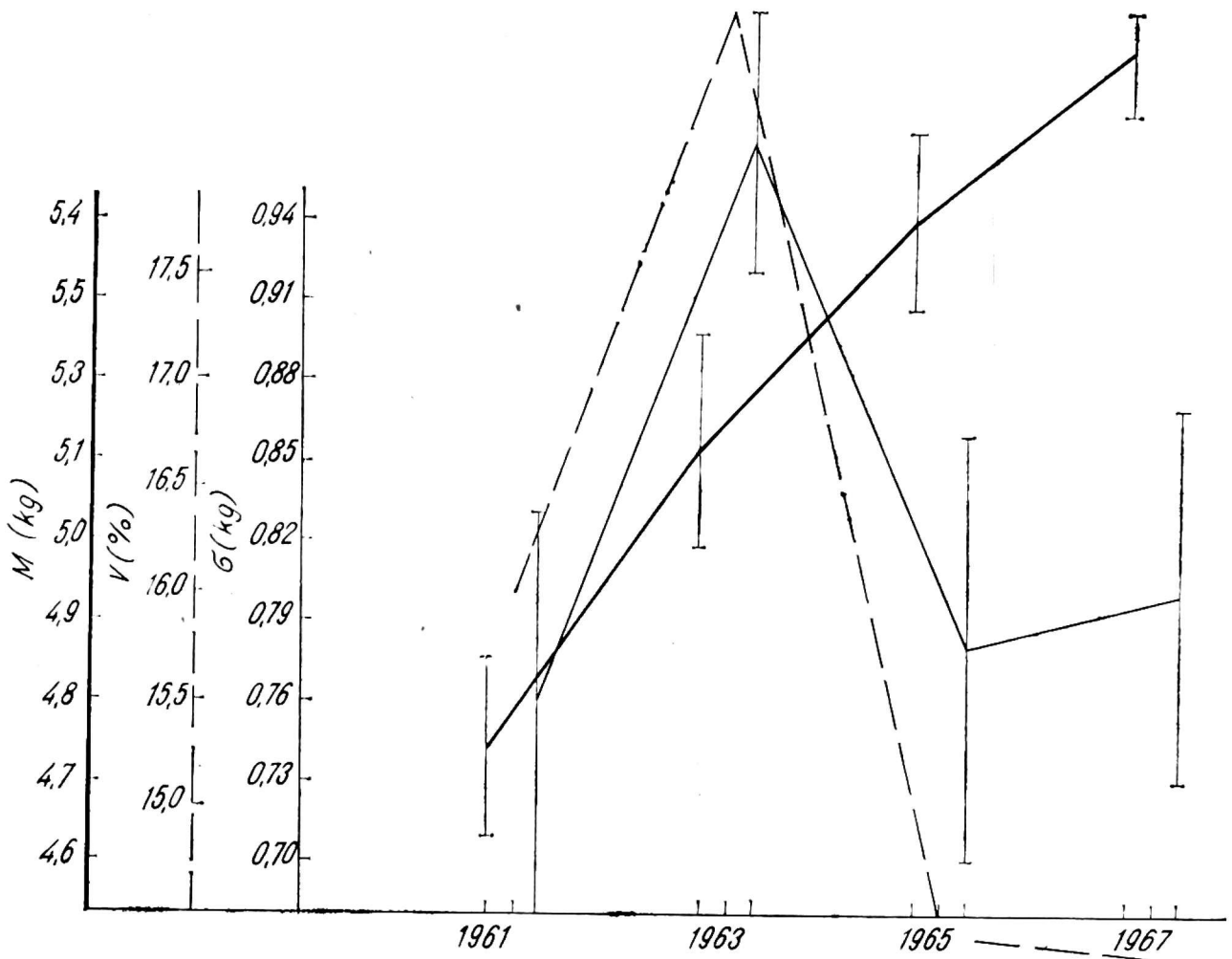
Tabela 1

| Stado (gospodarstwo) | Liczba run | | | | Razem |
|---------------------------|------------|------|------|------|-------|
| | Rocznik | | | | |
| | 1961 | 1963 | 1965 | 1967 | |
| Głogówek (Ściborowice) | 44 | 51 | — | — | 95 |
| Lubiana (Boguszyn) | 61 | 46 | 103 | 104 | 314 |
| Susz (Bronowo) | 45 | 61 | 47 | 61 | 214 |
| Susz (Lipiny) | — | 61 | 38 | 67 | 166 |
| Razem | 150 | 219 | 188 | 232 | 789 |

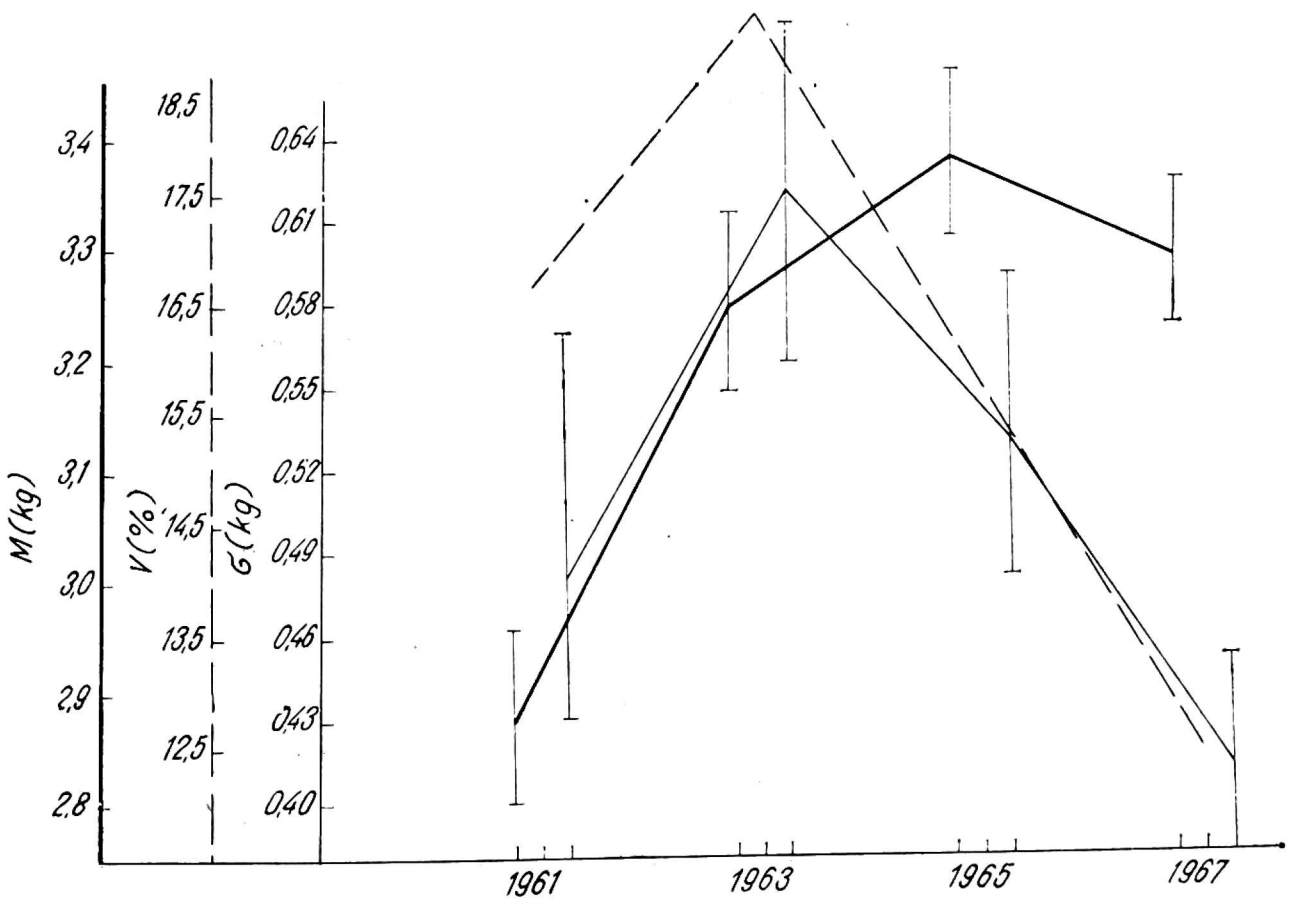
prawie 20⁰/o wartości wyjściowej. W zakresie odchyleń standardowych ciężaru runa potnego istotne zmiany obserwujemy jedynie w 1963 r., natomiast w pozostałych latach różnice były nieistotne. Współczynnik zmienności ciężaru runa w pocie wzrósł istotnie w 1963 r. w stosunku do roku 1961, a następnie spadł do poziomu 14⁰/o i na tym poziomie utrzymywał się do 1967 r.

Kształtowanie się powyższych parametrów w poszczególnych stadach przedstawiono w tabeli 2. Wyraźna tendencja wzrostu ciężaru runa potnego jest widoczna w gospodarstwie Lubiana-Boguszyn i Susz-Lipiny. W pozostałych gospodarstwach nie było wyraźnych różnic ciężaru runa potnego z poszczególnych lat.

Ciężar czystego włókna. Porównując udział wełny pranej w okresie czterech badanych lat można stwierdzić, że rozstęp wahał się od 1,88 do 5,33 kg, oszacowanie przedziałowe średniego ciężaru runa na bazie pranej od 3,18 do 3,26 kg, oszacowanie przedziałowe odchylenia



Rys. 1. Ciężar runa potnego



Rys. 2. Ciężar runa pranego

Tabela 2

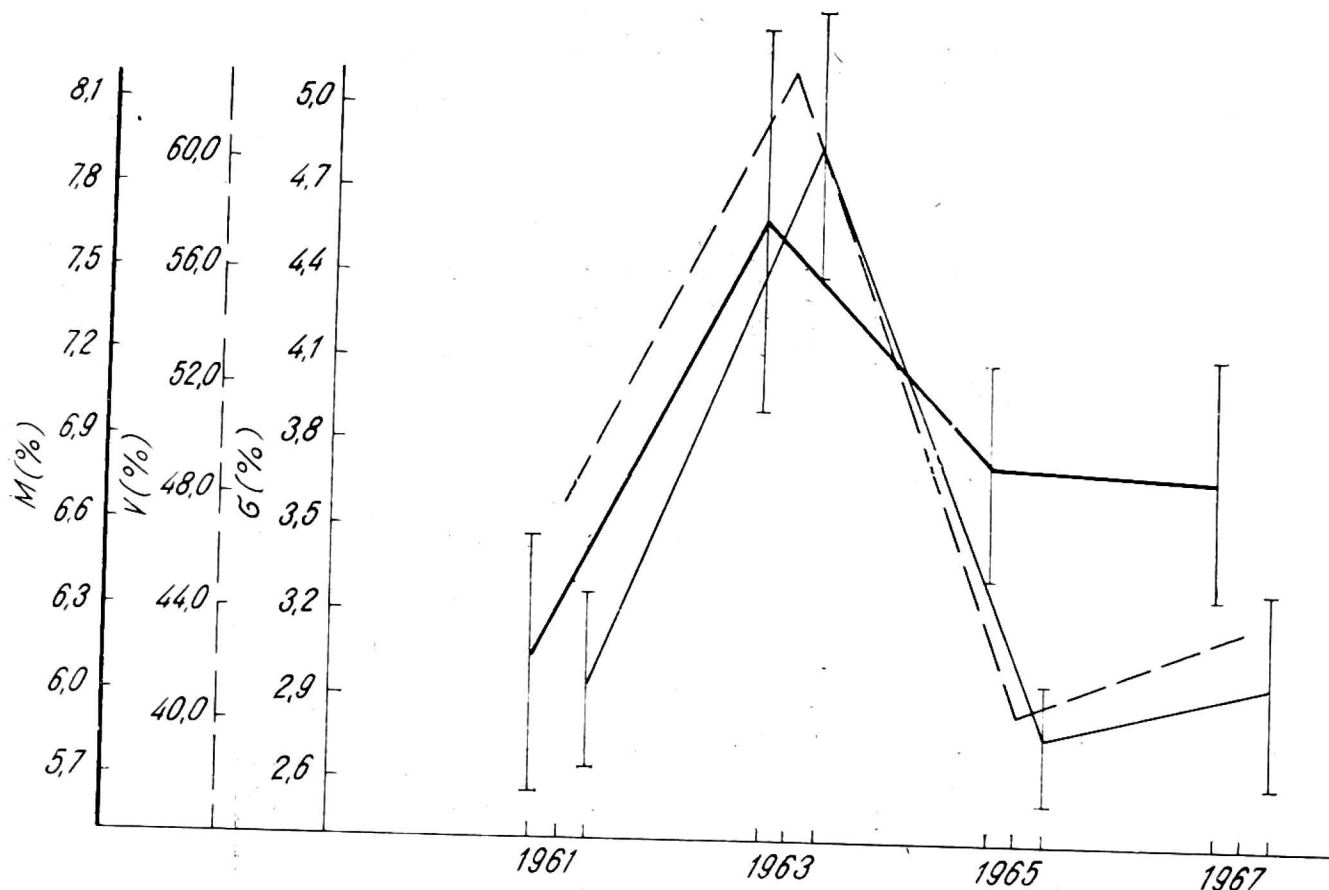
Ciężar runa potnego (w kg)

| Stado (gospodarstwo) | Rocznik | Liczba run | Rozstęp | Oszacowanie średniej | | Oszacowanie odchylenia standardowego | | Współczynnik zmienności |
|---------------------------|---------|------------|-----------|----------------------|--------------|---|--------------|----------------------------|
| | | | | punktowe | przedziałowe | punktowe | przedziałowe | |
| Głógówek (Ściborowice) | 1961 | 44 | 3,38-5,65 | 4,52 | 4,38-4,66 | 0,46 | 0,38-0,59 | 10,2 |
| | 1963 | 51 | 3,63-5,84 | 4,72 | 4,59-4,85 | 0,48 | 0,40-0,59 | 10,1 |
| Lubiana (Boguszyn) | 1961 | 61 | 3,09-5,70 | 4,34 | 4,20-4,48 | 0,54 | 0,46-0,66 | 12,5 |
| | 1963 | 46 | 3,38-6,67 | 5,09 | 4,87-5,32 | 0,77 | 0,64-0,97 | 16,2 |
| | 1965 | 103 | 3,31-7,59 | 5,29 | 5,14-5,45 | 0,80 | 0,70-0,93 | 15,1 |
| | 1967 | 104 | 4,02-7,23 | 5,24 | 5,12-5,36 | 0,60 | 0,53-0,70 | 11,4 |
| Susz (Bronowo) | 1961 | 45 | 3,80-7,12 | 5,51 | 5,30-5,72 | 0,69 | 0,58-0,87 | 12,6 |
| | 1963 | 61 | 4,16-8,33 | 6,18 | 5,95-6,40 | 0,86 | 0,73-1,05 | 14,0 |
| | 1965 | 47 | 4,40-7,71 | 5,71 | 5,49-5,94 | 0,76 | 0,63-0,96 | 13,3 |
| | 1967 | 61 | 4,14-8,41 | 6,20 | 5,98-6,43 | 0,87 | 0,74-1,06 | 14,0 |
| Susz (Lipiny) | 1963 | 61 | 3,18-5,46 | 4,42 | 4,28-4,55 | 0,53 | 0,45-0,65 | 12,1 |
| | 1965 | 38 | 3,89-6,50 | 5,25 | 5,04-5,46 | 0,63 | 0,52-0,82 | 12,1 |
| | 1967 | 67 | 4,20-6,98 | 5,69 | 5,53-5,85 | 0,66 | 0,56-0,79 | 11,5 |

Tabela 3

Ciężar runa pranego (w kg)

| Stado (gospodarstwo) | Rocznik | Liczba run | Rozstęp | Oszacowanie średniej | | Oszacowanie odchylenia standardowego | | Współczynnik zmienności |
|---------------------------|---------|------------|-----------|----------------------|--------------|---|--------------|----------------------------|
| | | | | punktowe | przedziałowe | punktowe | przedziałowe | |
| Głogówek (Ściborowice) | 1961 | 44 | 2,06-4,52 | 2,87 | 2,76-2,99 | 0,37 | 0,30-0,47 | 12,7 |
| | 1963 | 51 | 2,42-4,25 | 3,09 | 2,99-3,18 | 0,35 | 0,29-0,43 | 11,3 |
| Lubiana (Boguszyn) | 1961 | 61 | 1,88-3,48 | 2,66 | 2,57-2,76 | 0,36 | 0,31-0,44 | 13,7 |
| | 1963 | 46 | 2,13-4,23 | 3,28 | 3,13-3,43 | 0,51 | 0,42-0,64 | 15,5 |
| | 1965 | 103 | 1,95-4,93 | 3,30 | 3,20-3,41 | 0,54 | 0,47-0,62 | 16,2 |
| | 1967 | 104 | 2,10-4,27 | 3,13 | 3,06-3,21 | 0,37 | 0,33-0,43 | 11,9 |
| Susz (Bronowo) | 1961 | 45 | 1,95-4,63 | 3,19 | 3,03-3,36 | 0,55 | 0,45-0,69 | 17,1 |
| | 1963 | 61 | 2,66-5,33 | 3,84 | 3,69-3,99 | 0,57 | 0,48-0,69 | 14,7 |
| | 1965 | 47 | 2,64-4,80 | 3,62 | 3,47-3,77 | 0,52 | 0,43-0,65 | 14,2 |
| | 1967 | 61 | 2,24-4,88 | 3,52 | 3,39-3,65 | 0,51 | 0,43-0,62 | 14,3 |
| Susz (Lipiny) | 1963 | 61 | 1,99-3,81 | 2,79 | 2,69-2,89 | 0,40 | 0,34-0,49 | 14,4 |
| | 1965 | 38 | 2,45-4,40 | 3,29 | 3,14-3,43 | 0,44 | 0,36-0,57 | 13,4 |
| | 1967 | 67 | 2,35-4,01 | 3,31 | 3,22-3,40 | 0,37 | 0,32-0,45 | 11,3 |



Rys. 3. Udział odpadków (w ‰)

standardowego ciężaru runa pranego mieściło się w granicach od 0,53 do 0,57 kg, a współczynnik zmienności wynosił 17‰.

Średnie wyniki dla badanej populacji przedstawiono na rysunku 2. Z analizy widać istotny wzrost średniego ciężaru runa wełny pranej od 2,88 kg w 1961 r. do 3,25 kg w 1963 r. Osiągnięty poziom utrzymywał się aż do 1967 r. Odchylenie standardowe zmieniło się istotnie dopiero w 1967 r., zmniejszając się do poziomu 0,4 kg. W konsekwencji zmiany współczynnika zmienności wyrażały się początkowo wzrostem do 19‰, a następnie spadkiem do 12‰.

Wyniki oceny odnoszące się do poszczególnych gospodarstw zestawiono w tabeli 3. Zwiększenie średniego ciężaru wełny pranej oraz odchylenie standardowe nie wykazywało istotnych różnic. Dość wyraźnie natomiast wystąpiło zmniejszanie się współczynnika zmienności w zależności od lat.

Procentowy udział odpadków. W całym badanym okresie średni udział odpadków wahał się od 6,7 do 7,2‰, przy oszacowaniu przedziałowym odchylenia standardowego w zakresie od 3,4 do 3,8, przy bardzo wysokim współczynniku zmienności udziału odpadków, sięgającym około 52‰. Wynika to z wyjątkowo szerokiego procentowego rozstępu odpadków, który wahał się od 0,8 do 27,9‰. Średnie wyniki przedstawiono na rysunku 3, z którego wynika, że udział odpadków w 1961 r. wynosił 6,13‰, a następnie wzrastał do 7,70‰ w 1963 r. i ponownie malał aż do poziomu wyjściowego. Podobny przebieg wykazywało odchylenie standardowe i współczynnik zmienności.

Tabela 4

Procentowy udział odpadków (w kg)

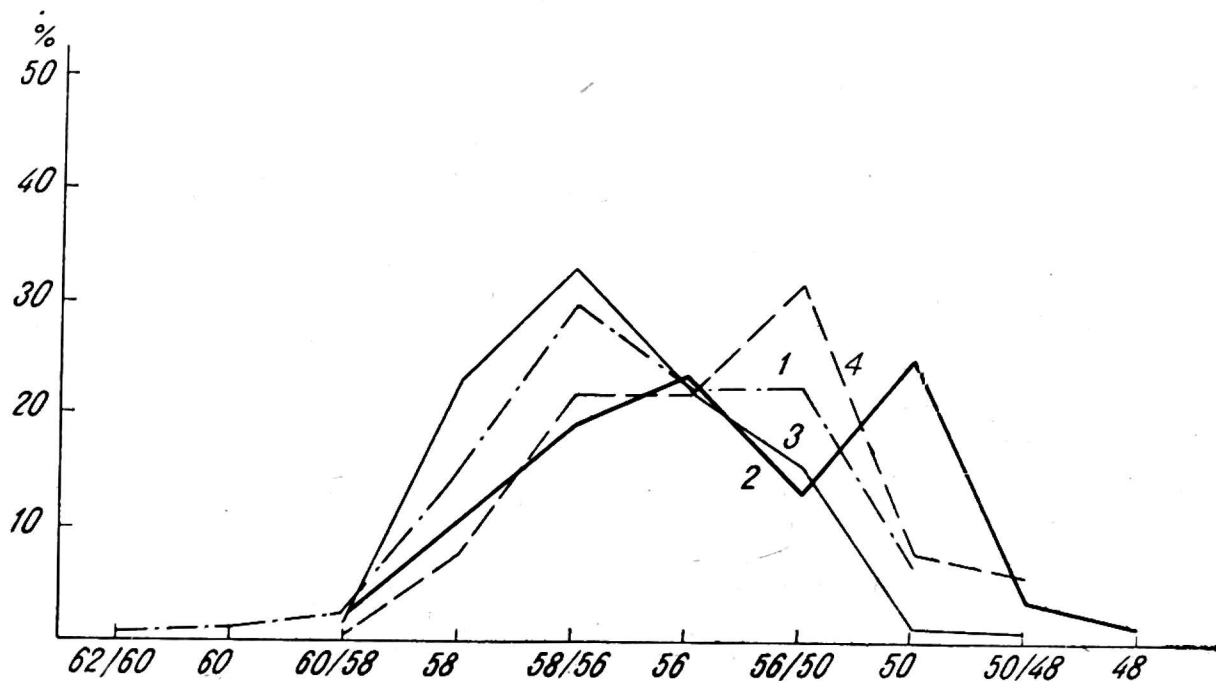
| Stado (gospodarstwo) | Rocznik | Liczba run | Rozstęp | Oszacowanie średniej | | Oszacowanie odchylenia standardowego | | Współczynnik zmienności |
|---------------------------|---------|------------|----------|----------------------|--------------|---|--------------|----------------------------|
| | | | | punktowe | przedziałowe | punktowe | przedziałowe | |
| Głogówek (Ściborowice) | 1961 | 44 | 2,6-11,0 | 6,00 | 5,44-6,57 | 1,86 | 1,54-2,37 | 31,0 |
| | 1963 | 51 | 2,0-12,2 | 5,58 | 5,00-6,16 | 2,07 | 1,74-2,57 | 37,1 |
| Lubiana (Boguszyn) | 1961 | 61 | 2,3-18,8 | 7,45 | 6,57-8,33 | 3,40 | 3,89-4,15 | 46,7 |
| | 1963 | 46 | 2,2-27,9 | 13,89 | 12,42-15,36 | 5,01 | 4,15-6,31 | 36,0 |
| | 1965 | 103 | 2,1-14,2 | 6,90 | 6,34-7,45 | 2,83 | 2,49-3,29 | 41,1 |
| | 1967 | 104 | 1,8-18,1 | 7,38 | 6,72-8,05 | 3,38 | 2,98-3,93 | 45,8 |
| Susz (Bronowo) | 1961 | 42 | 0,8-11,0 | 4,46 | 3,82-5,10 | 2,12 | 1,76-2,67 | 47,6 |
| | 1963 | 61 | 2,0-17,6 | 7,87 | 6,84-8,90 | 3,98 | 3,39-4,86 | 50,6 |
| | 1965 | 47 | 3,0-11,4 | 6,62 | 6,03-7,22 | 2,03 | 1,68-2,55 | 30,6 |
| | 1967 | 61 | 2,0-14,0 | 6,29 | 5,68-6,91 | 2,38 | 2,02-2,90 | 37,8 |
| Susz (Lipiny) | 1963 | 61 | 1,1-9,3 | 4,62 | 4,09-5,14 | 2,06 | 1,75-2,49 | 44,6 |
| | 1965 | 38 | 1,2-18,6 | 6,91 | 5,80-8,02 | 3,38 | 2,75-4,35 | 48,8 |
| | 1967 | 67 | 1,8-13,2 | 6,34 | 5,69-6,98 | 2,65 | 2,26-3,18 | 41,8 |

W tabeli 4 podano wyniki z poszczególnych gospodarstw na podstawie których można stwierdzić zmniejszanie się procentowego udziału odpadków we wszystkich gospodarstwach.

CECHY JAKOŚCIOWE

Rozrzut sortymentu. Rasę leine cechował duży zakres sortymentowy — runa od 62/60 (gospodarstwo Boguszyn) do 50/48. W większości run występowały sortymenty łamane, a średnia oscylowała w obrębie sortymentu 58 i 56. Wyniki zestawiono w tabeli 5. W gospodarstwie Głogówek wydzielono 51,6% run jednosortymentowych, a 48,4% run dwusortymentowych. Największa ilość run (32,6%) została zaliczona do sortymentu łamanego 56/50. Odchylenie standardowe i współczynnik zmienności wykazywały trend rosnący.

W gospodarstwie Lubiana znaleziono 49,7% run jednosortymentowych i 50,3% dwusortymentowych. Największą ilość run (22%) zakwalifikowano do sortymentu łamanego 58/56. Średnia zmienność dla stada była tu najwyższa w porównaniu z innymi gospodarstwami i wynosiła około 31,04%. W gospodarstwie Susz-Bronowo do run jednosortymentowych zaliczono 54,7%, a do dwusortymentowych 45,3%. Największe zgrupowanie run wystąpiło w sortymencie 56 (31,7%). Również w tym sortymencie mieściła się średnia dla całego stada. Odchylenie standardowe i współczynnik zmienności na przestrzeni lat nie wykazały jednolitego trendu. W gospodarstwie Susz-Lipiny wystąpiły sortymenty pojedyncze w udziale 36,7% i łamane w udziale 63,3%. Największe zgrupowanie run wystąpiło w sortymencie 58/56, co odpowiada również średniemu sortymentowi. W stosunku do trzech badanych lat zaznaczył się trend w kierunku pogrubienia (rys. 4).



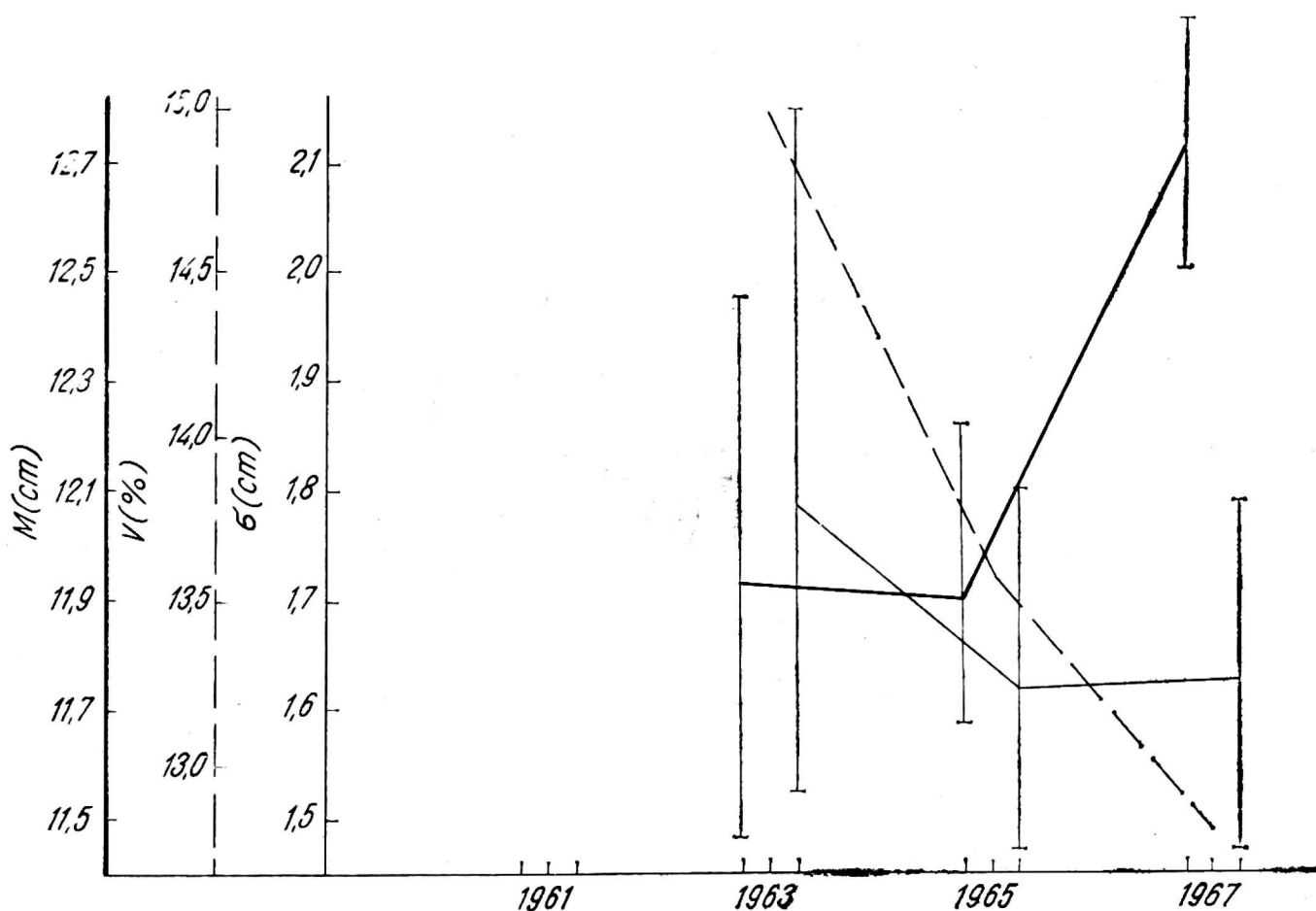
Rys. 4. Sortymenty run; 1 — 1961, 2 — 1963, 3 — 1965, 4 — 1967

Sortymenty wełny w stadzie i ich rozkład

| Stado (gospodarstwo) | Rok | M | V | Sortymenty | | | | | | | | | | | Licz- ba run | |
|---------------------------|------|-------|------|------------|----|-------|----|-------|----|-------|----|-------|----|---|--------------------|-----|
| | | | | 62/60 | 60 | 60/58 | 58 | 58/56 | 56 | 56/50 | 50 | 50/48 | 48 | | | |
| Głogówek (Ściborowice) | 1961 | 56 | 0,90 | 27,35 | — | — | — | 1 | 9 | 11 | 22 | 1 | — | — | — | 44 |
| | 1963 | 56 | 1,24 | 32,63 | — | — | 3 | 6 | 12 | 6 | 21 | — | — | — | — | 51 |
| | 1965 | — | — | — | — | — | — | — | — | — | — | — | — | — | — | — |
| | 1967 | — | — | — | — | — | — | — | — | — | — | — | — | — | — | — |
| Lubiana (Boguszyn) | 1961 | 56 | 1,13 | 17,27 | — | — | 4 | 15 | 23 | 31 | 22 | — | — | — | — | 95 |
| | 1963 | 58/56 | 1,28 | 27,23 | 1 | 2 | 4 | 20 | 19 | 12 | 1 | 2 | — | — | — | 61 |
| | 1965 | 56/50 | 1,28 | 18,02 | — | — | — | 1 | 2 | 15 | 7 | 17 | 2 | 2 | 2 | 46 |
| | 1967 | 58/56 | 0,98 | 32,66 | — | — | 1 | 38 | 33 | 22 | 9 | — | — | — | — | 103 |
| Susz (Bronowo) | 1961 | 56/50 | 1,63 | 34,46 | — | — | — | 2 | 18 | 15 | 51 | 8 | 10 | — | — | 104 |
| | 1963 | 56 | 1,81 | 31,04 | 1 | 2 | 5 | 61 | 72 | 64 | 68 | 27 | 12 | 2 | 2 | 314 |
| | 1965 | 56 | 1,61 | 53,31 | — | — | — | 2 | 17 | 11 | 8 | 7 | — | — | — | 45 |
| | 1967 | 56/50 | 1,95 | 49,11 | — | — | — | — | 6 | 22 | 8 | 19 | 5 | 1 | 1 | 61 |
| Susz (Lipiny) | 1961 | 58/56 | 0,92 | 31,08 | — | — | — | 2 | 14 | 16 | 14 | 1 | — | — | — | 47 |
| | 1963 | 58/56 | 1,17 | 33,52 | — | — | 1 | 13 | 17 | 19 | 7 | 4 | — | — | — | 61 |
| | 1965 | 56 | 1,28 | 20,91 | — | — | 1 | 17 | 54 | 68 | 37 | 31 | 5 | 1 | 1 | 214 |
| | 1967 | — | — | — | — | — | — | — | — | — | — | — | — | — | — | — |
| Susz (Lipiny) | 1961 | 58/56 | 1,50 | 53,19 | — | — | 5 | 18 | 29 | 3 | 5 | — | — | — | — | 61 |
| | 1963 | 58/56 | 1,42 | 48,46 | — | — | — | 4 | 16 | 5 | 8 | 2 | 3 | — | — | 38 |
| | 1965 | 56 | 1,22 | 37,42 | — | — | — | 4 | 17 | 18 | 17 | 7 | 4 | — | — | 67 |
| | 1967 | 58/56 | 1,41 | 24,91 | — | — | 5 | 26 | 62 | 26 | 30 | 9 | 8 | — | — | 166 |

Wysokość słupka. Wyznaczając wysokość słupka w 481 runach rasy Leine w latach 1961-1967 stwierdzono, iż średnia wartość wyniosła 12,30 cm, odchylenie standardowe wysokości słupka 1,70; współczynnik zmienności 13,8 przy rozstępie wysokości słupka od 7,0 do 17,0 cm (tab. 6). Średnie wyniki przedstawiono na rysunku 5.

Stwierdzono, że w latach 1963 i 1965 nie wystąpiły zmiany średnich wysokości słupka, natomiast w 1967 r. nastąpił istotny wzrost wynoszący 10%. Odchylenie standardowe wysokości słupka kształtowało się w tych latach na tym samym poziomie.



Rys. 5. Wysokość słupka

Punktacja ogólna. W gospodarstwie Ściborowice, z ogólnej liczby dostarczonych run 2 runa zaliczono do klasy 40-60, 62,2% run do klasy 60-80 i 33,8% run do punktacji najwyższej, tj. 80-100 punktów. W gospodarstwie Lubiana-Boguszyn runa znalazły się w dwóch najwyższych klasach: 58,9% run w klasie 60-80 i 41,1% run w klasie 80-100 punktów. W gospodarstwie Susz-Bronowo wszystkie wskaźniki nie wykazały określonego trendu, poza jednym runem zaliczonym do klasy najniższej, 73,0% run odpowiadało klasie środkowej (60-80 punktów), a 26,4% run klasie najwyższej. W gospodarstwie Susz-Lipiny trzy runa odpowiadały punktacji 40-60, 62,0% run umieszczono w klasie 60-80 i 37,6% run osiągnęło maksymalną liczbę punktów (tab. 7, rys. 6).

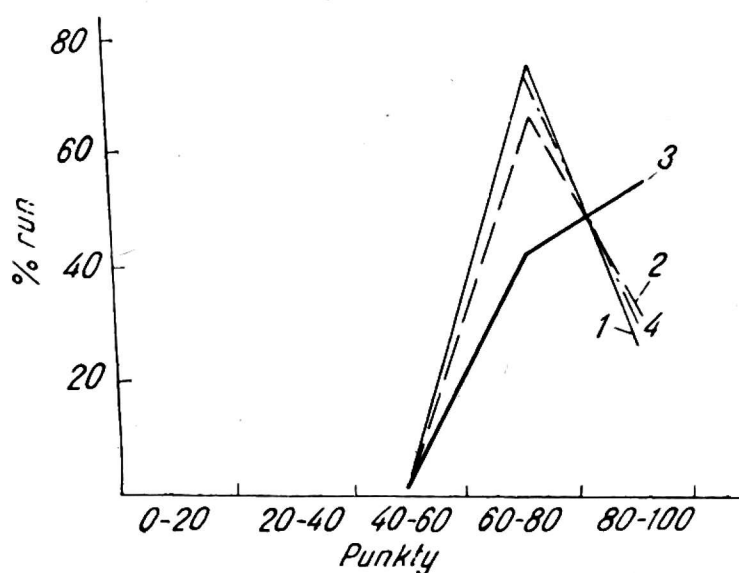
T a b e l a 6

Wysokość słupka (cm)

| Stado (gospodarstwo) | Rocznik | Liczba run | Rozstęp | Oszacowanie średniej | | Oszacowanie odchylenia stan- dardowego | | Współ- czynnik zmienności |
|-------------------------|---------|---------------|----------|----------------------|--------------|---|--------------|---------------------------------|
| | | | | punktowe | przedziałowe | punktowe | przedziałowe | |
| Lubiana (Boguszyn) | 1965 | 103 | 7,0-17,0 | 12,14 | 11,80-12,48 | 1,72 | 1,51-1,99 | 14,1 |
| | 1967 | 104 | 9,0-16,0 | 13,34 | 13,15-13,58 | 1,09 | 0,96-1,27 | 8,2 |
| Susz (Bronowo) | 1963 | 61 | 8,0-16,0 | 11,93 | 11,46-12,39 | 1,79 | 1,53-2,19 | 15,0 |
| | 1965 | 47 | 9,0-14,0 | 11,92 | 11,53-12,30 | 1,31 | 1,09-1,65 | 11,0 |
| Susz (Lipiny) | 1967 | 61 | 7,5-17,0 | 12,55 | 12,02-13,08 | 2,05 | 1,74-2,50 | 16,3 |
| | 1965 | 38 | 8,0-13,0 | 11,09 | 10,65-11,52 | 1,32 | 1,07-1,70 | 11,9 |
| | 1967 | 67 | 8,5-17,0 | 12,08 | 11,70-12,47 | 1,58 | 1,35-1,90 | 13,1 |

Tabela 7

| Stado (gospodarstwo) | Rok | Punktacja ogólna | | | | | | | | Liczba run |
|---------------------------|------|------------------|-------|--------|-------|-------|-------|--------|-----|---------------|
| | | M | V | Punkty | | | | | | |
| | | | | 0-20 | 20-40 | 40-60 | 60-80 | 80-100 | | |
| Głogówek (Ściborowice) | 1961 | 72,60 | 8,60 | 11,84 | — | — | 2 | 34 | 8 | 44 |
| | 1963 | 80,40 | 10,00 | 12,43 | — | — | — | 27 | 24 | 51 |
| | 1965 | — | — | — | — | — | — | — | — | — |
| | 1967 | — | — | — | — | — | — | — | — | — |
| Lubiana (Boguszyn) | | 76,20 | 10,40 | 13,60 | — | — | 2 | 61 | 32 | 95 |
| | 1961 | 76,80 | 9,20 | 11,97 | — | — | — | 40 | 21 | 61 |
| | 1963 | 77,20 | 9,40 | 12,17 | — | — | — | 29 | 17 | 46 |
| | 1965 | 82,80 | 14,00 | 16,90 | — | — | — | 37 | 66 | 103 |
| Susz (Bronowo) | | 78,20 | 10,00 | 12,78 | — | — | — | 185 | 129 | 314 |
| | 1961 | 74,80 | 9,40 | 12,56 | — | — | 1 | 32 | 12 | 45 |
| | 1963 | 73,80 | 8,00 | 10,84 | — | — | — | 49 | 12 | 61 |
| | 1965 | 78,00 | 9,60 | 12,30 | — | — | — | 28 | 19 | 47 |
| Susz (Lipiny) | | 74,40 | 8,20 | 11,02 | — | — | — | 47 | 14 | 61 |
| | | 75,40 | 8,80 | 11,67 | — | — | 1 | 156 | 57 | 214 |
| | 1961 | — | — | — | — | — | — | — | — | — |
| | 1963 | 75,20 | 10,00 | 13,29 | — | — | 2 | 41 | 18 | 61 |
| | 1965 | 80,40 | 11,00 | 13,68 | — | — | 1 | 16 | 21 | 38 |
| | 1967 | 76,20 | 9,00 | 11,81 | — | — | — | 46 | 21 | 67 |
| | | 76,80 | 10,40 | 13,54 | — | — | 3 | 103 | 60 | 166 |



Rys. 6. Ogólna punktacja jakościowa run (oznaczenia jak do rys. 4)

WNIOSKI

1. Ciężar runa potnego wykazał wyraźny trend rosnący: w 1961 r. — 4,74 kg, w 1967 r. — 5,62 kg. Uzyskana średnia wynosiła 5,26 kg, przy zmienności średniej 17,1%. Średnio uzyskano 3,22 kg wełny pranej, przy zmienności 13,8%. Ilość odpadków wahała się od 6,13 do 7,70%, a średnio

wynosiła 6,93%. Rozrzut przy tym parametrze był bardzo duży, gdyż osiągnął 52,2%.

2. Głównym sortymentem w tej rasie jest 58, i obejmował on 22,9% run. Następnym sortymentem co do liczebności był sortyment 56 — 13,6% run, oraz sortyment 50 — 11,2% run. Pozostałe 52,3% należało do run o łamanych sortymentach 58/56 lub 56/50. Wyrównanie sortymentu było zmienne i zależało od roku i gospodarstwa.

3. Średnią wysokość słupka wyniosła 12,30 cm, przy odchyleniu standardowym 1,70 i współczynniku zmienności 13,8%, przy rozstępie od 7,0 do 17,0 cm.

4. Suma cech jakościowych wyrażona punktacją pozwoliła na zaliczenie 0,8% run do klasy 40-60 punktów, 60,0% run do klasy 60-80 punktów i 35,2% run do klasy 80-100 punktów. Średnia liczba punktów w żadnym gospodarstwie nie przekroczyła 80. Można więc stwierdzić, że jakość wełny leine jest dobra.

LITERATURA

1. Helman M. B.: Ovinotecnia. Buenos Aires-Rio de Janeiro-Caracas-Lima-Montevideo-Mexico-Barcelona 1965.
2. Staniszkis O.: Owczarstwo w Polsce. PWRiL, Warszawa 1971.

Ольгерд Станишкис, Марья Сорочиньска

КОЛИЧЕСТВЕННЫЕ И КАЧЕСТВЕННЫЕ ИЗМЕНЕНИЯ РУНА ОВЕЦ ПОРОДЫ ЛЕЙНЕ

Резюме

Руно 789 овец — ярок (породы Лейне) случного возраста было подвергнуто оценке в Лодзинской лаборатории оценки руна. Руно было взято от овец в 4 овчарнях в 1959, 1961, 1963 и 1965 гг.

В течение указанного периода средний вес рун увеличился с 4,74 кг до 5,62 кг, что сказалось на росте чистого веса волокна. Доля остатков составляла в среднем 6,93%. Главные ассортименты шерсти — 56's и 50's при чем одновременно наблюдался большой удельный вес руна в двойных ассортиментах. Средняя высота косицы составляла 12,30 см (отрастание в течение одного года). Количество баллов за все качественные признаки у 64,8% рун достигло 40-80.

Относительно низкая оценка качества шерсти была вызвана ее большой жесткостью, фаутным строением штапелей, слабой извитостью, наличием остевых волокон и неудовлетворительной окраской.

Olgierd Staniszkis, Maria Soroczyńska

CHANGES IN FLEECES OF LEINE SHEEP

Summary

The fleeces of 789 two-year Leine ewes were estimated at the Fleece Laboratory in Łódź. For the estimation fleeces of the years 1959, 1961, 1963 and 1965 have been chosen at four sheep farms.

In the above period the average fleece weight grew from 4.75 to 5.62 kg. In consequence the clean wool weight grew as well. Average percentage of wastes was 6.93%. Main wool grades were 56's and 50's. There were many fleeces with double grades. Average staple length was 12.30 cm (annual regrowth). From 40 to 80 points were gained by 64.8% of fleeces.

Relatively low estimates of wool quality were caused by harshness of wool, improper staple formation, irregular crimpness, modulation and faulty colour of wool.