

TOMASZ SAMOJLIK, PIOTR DASZKIEWICZ, ANASTASIA FEDOTOVA

Żubrze eksponaty z lat 1811-1914 w europejskich kolekcjach naukowych – mało znany aspekt XIX-wiecznej gospodarki łowieckiej w Puszczy Białowieskiej

European bison specimens from 1811-1914 in European science collections – little known aspect of the 19th century game management in Białowieża Primeval Forest

ABSTRACT

Samojlik T., Daszkiewicz P., Fedotova A. 2017. Żubrze eksponaty z lat 1811-1914 w europejskich kolekcjach naukowych – mało znany aspekt XIX-wiecznej gospodarki łowieckiej w Puszczy Białowieskiej. Sylwan 161 (4): 341-352.

The 19th century game management in Białowieża Primeval Forest (BPF), especially hunts for European bison, have been a subject of several works. The aspect of hunts motivated by research and museum needs have not been described in detail yet. The paper attempts at describing the administrative process behind such hunts and collecting all records of bison hunted or captured and carcasses acquired in BPF for museums, natural collections and universities in 1811-1914 (period covered by manuscript sources and published historical works with data on bison hunts available). Based on available sources, we calculated that in the period in question a total of 153 bison were hunted during ‘recreational’ hunts (by tsars, their families and exalted guests with special tsars’ permissions) and 56 were shot for purposes of study and research – therefore 27% out of 209 hunts had research motivations. Furthermore, 72 bison were captured alive (for zoos, cross-breeding and taming experiments) and carcasses of 89 bison (plus another 9 of unknown origin) were sent to museums and universities all around Europe. We believe that this little known aspect of the 19th century game management in BPF has had a significant impact on informing the scientific world and especially the general public about the European bison species, which in turn could have contributed to successful, international collaboration after the extinction of the species in the wild in 1919.

KEY WORDS

European bison conservation, natural science history, Białowieża Primeval Forest, game management

ADDRESSES

Tomasz Samojlik ⁽¹⁾ – e-mail: samojlik@ibs.bialowieza.pl

Piotr Daszkiewicz ⁽²⁾

Anastasia Fedotova ⁽³⁾

⁽¹⁾ Instytut Biologii Ssaków, Polska Akademia Nauk; ul. Waszkiewicza 1, 17-230 Białowieża

⁽²⁾ Instytut Historii Nauki, Polska Akademia Nauk; ul. Nowy Świat 72, 00-330 Warszawa

⁽³⁾ Instytut Historii Nauki i Technologii, Rosyjska Akademia Nauk; Uniwersitetskaja nab. 5, 199164, St. Petersburg, Rosja

Wstęp

Puszcza Białowiecka, królewskie łowisko i część dóbr stołowych władców Rzeczypospolitej Obojga Narodów, stała się obiektem zainteresowania europejskich przyrodników już w początkach XVIII wieku [Daszkiewicz i in. 2004]. Jednym z „magnesów” najsilniej przyciągających do Białowieży naturalistów tego okresu była zachowana tutaj ostatnia wolno żyjąca populacja największego ssaka lądowego Europy – żubra. Gatunek ten już wcześniej stanowił przyrodnicze kuriozum i wielce ceniony podarunek z puszczy Wielkiego Księstwa Litewskiego dla zachodnich władców [Samojlik, Jędrzejewska 2011], a wraz ze skurczeniem się zasięgu występowania żubra jego wyjątkowość tylko wzrosła. Zastrzeżony prawnie na potrzeby monarszych polowań i chroniony na mocy trzech kolejnych edycji Statutu Litewskiego drakońskimi karami czekającymi na potencjalnych kłusowników, żubr przetrwał upadek Rzeczypospolitej [Samojlik, Jędrzejewska 2010]. Chaos po trzecim rozbiorze, kiedy Puszcza Białowiecka z przyległymi terenami znalazła się we władaniu Imperium Rosyjskiego, mógł doprowadzić do wyginięcia tego gatunku, nazywanego „dziką krową” w korespondencji między zarządcą nowo przyłączonych prowincji księciem Mikołajem Repninem a obdarowanym fragmentem Puszczy hrabią Piotrem Rumiancewem [Hedemann 1939]. Na szczęście dwa kolejne carskie ukazy z lat 1802 i 1803 przywróciły ochronę Puszczy i żubra [Hedemann 1931].

Natychmiast też do Petersburga zaczęły sphywać prośby o pozwolenie na polowanie na żubra – część z nich umotywowana była chęcią pozyskania tych zwierząt na potrzeby kolekcji zoologicznych i muzeów w bliższych i dalszych częściach Europy. W swojej monografii Puszczy Białowieckiej Georgii Karcov [1903], opisując polowania na żubra „za najwyższym pozwoleniem”, wymienił cały szereg polowań, których wynikiem było przesłanie skór i szkieletów do muzeów, towarzystw naukowych czy ogrodów zoologicznych bądź odłowienie żywych żubrów dla celów naukowych. W sumie w dziele Karcova znajdują się informacje o 19 tego typu polowaniach w latach 1823-1888, zakończonych strzeleniem przynajmniej jednego żubra. Nie jest to lista kompletna, o czym świadczy np. fakt nieujęcia w niej dwóch żubrów upolowanych przez wiedeńskiego profesora weterynarii Franza Müllera w 1851 roku [Daszkiewicz i in. 2012a]. Białowieckie polowania na żubry, zwłaszcza carskie, ze względu na towarzyszący im ceremonialny i splendor były opisywane wielokrotnie w literaturze XIX i XX wieku [Gundrizer 1861; Karcov 1903; Daszkiewicz i in. 2008, 2012a; Parmuzina, Czerkas 2009]. Uwagę poświęcono też żubrom odławianym żywcem i przewożonym do ogrodów zoologicznych w całej Europie lub wykorzystywanym do doświadczeń nad udomowieniem i krzyżowaniem żubra z bydłem domowym [Daszkiewicz i in. 2012b; Krasieńska, Krasieński 2013]. Wydaje się natomiast, że temat pozyskania białowieckich żubrów dla europejskich uniwersytetów, muzeów i kolekcji naukowych był do tej pory najsłabiej opracowany. Wskazane byłoby tym samym bardziej szczegółowe, oparte na źródłach historycznych i przeglądzie prac historycznych, opracowanie tego aspektu białowieckiej gospodarki łowieckiej w okresie carskim w kontekście szerszego obrazu wpływu carskiego zarządzania Puszcza na populację żubra.

Celem pracy było (1) przesłедzenie procesu decyzyjnego i zabiegów administracyjnych związanych z pozyskiwaniem żubrów dla celów naukowych i muzealnych w latach 1811-1914 (okres objęty dostępnymi źródłami) oraz (2) zestawienie wszystkich informacji o liczbie żubrów upolowanych i pozyskanych w inny sposób (z padliny) dla celów poznawczych na podstawie zachowanych dokumentów archiwalnych i publikacji bazujących na źródłach.

Materiał i metody

W poszukiwaniu informacji na temat pozyskania żubrów dla celów badawczych w Puszczy Białowieckiej autorzy dokonali przeglądu opracowań dotyczących okresu carskiego w historii Puszczy

[Gundrizer 1861; Karcov 1903; Daszkiewicz i in. 2008, 2012a; Parmuzina, Czerkas 2009], jak również kwerendy w archiwach rosyjskich: Rosyjskim Państwowym Archiwum Historycznym w Sankt Petersburgu (Rossijskij Gosudarstwiennyj Istoriceskij Archiw – RGIA), Centralnym Państwowym Archiwum Historycznym w Sankt Petersburgu (Centralnyj Gosudarstwiennyj Istoriceskij Archiw Sankt-Pietierburga – CGIA), Państwowym Archiwum Federacji Rosyjskiej w Moskwie (Gosudarstwiennyj Archiw Rossijskoj Fiedieracyi – GARF), Archiwum Rosyjskiej Akademii Nauk w Moskwie (Archiw Rossijskoj Akademii Nauk – ARAN) i Filii Archiwum Rosyjskiej Akademii Nauk w Sankt Petersburgu (Sankt-Pietierburskij Filiał Archiwa Rossijskoj Akademii Nauk – SPF ARAN), jak również w katalogu Działu Osteologii Muzeum Zoologicznego w Sankt Petersburgu (MZSP). Informacje na ten temat odnaleziono również w archiwach miasta i aglomeracji miejskiej Strasburga, w zbiorze dokumentów Towarzystwa Muzeum Historii Naturalnej (Société du Musée d’Histoire Naturelle).

W tabeli zestawiono wszystkie informacje na temat pozyskania żubrów w Puszczy Białowieskiej w okresie 1811-1914. W przypadkach, gdy część żubrów pochodzących z polowania „rekreacyjnego” przeznaczona była na potrzeby badawcze, liczbę strzelonych zwierząt rozdzielano między odpowiednie kolumny. Liczba wszystkich zwierząt upolowanych w okresie objętym pracą w Puszczy jest zatem sumą kolumn z polowaniami rekreacyjnymi i polowaniami w celach poznawczych (tab.). Dodatkowo w tabeli ujęto zwierzęta pozyskane w Puszczy, co do których brak jest informacji o sposobie pozyskania (najprawdopodobniej były to znalezione zwierzęta padłe lub skłusowane) – wydaje się uzasadnione zsumowanie tej liczby w końcowym wywodzie z liczbą okazów pozyskanych na potrzeby badawcze z padłych osobników.

Administracyjne zabiegi o pozyskanie żubrów z Puszczy Białowieskiej dla celów naukowych

W 1803 roku wileński generał-gubernator Beningsen prosił o pozwolenie na upolowanie starego żubra, by okazał ten podarować Akademii Wileńskiej. W odpowiedzi car Aleksander I rozkazał: „Zaczekać, zanim które z tych zwierząt umrze, a wtedy martwe oddać na szkielet i manekin” [Hedemann 1931]. W Rosyjskim Państwowym Archiwum Historycznym w Sankt Petersburgu (RGIA) zachowały się pochodzące z pierwszej ćwierci XIX wieku raporty leśniczych o znalezionych w puszczy padłych żubrach, których skóry i szkielety zostały zniszczone przez drapieżniki. Najpewniej tego typu dokumenty były reakcją na ukaz Aleksandra I [O zubrach... 1813-1829]. Dopiero u schyłku panowania i po śmierci Aleksandra I w 1825 roku tego typu prośby zaczęły się spotykać z carską akceptacją, a w 1847 roku tryb ich administracyjnego procedowania został sformalizowany [O zubrach... 1847]. Niekiedy łączono carski prezent dla znaczących osobistości, jakim było zezwolenie na polowanie na żubry, z pozyskaniem tych zwierząt dla celów muzealnych i naukowych. Przykładem jest polowanie księcia Monako w 1913 roku. Jeden z zastrzelonych wówczas żubrów trafił do Muzeum w Monako, a drugi do Instytutu Paleontologii Człowieka (Institut de Paléontologie Humaine) w Paryżu [Daszkiewicz i in. 2005].

Uzyskanie carskiego pozwolenia na pozyskanie skóry, szkieletu czy części miękkich żubra na potrzeby kolekcji naukowych było niezwykle trudnym przedsięwzięciem, wymagającym szerokiej wymiany korespondencji, a niekiedy osobistej wyprawy zainteresowanych przyrodników do Puszczy Białowieskiej. Tak było w 1826 roku, kiedy profesor Feliks Jarocki w towarzystwie miejscowych strzelców odłowił dwa osobniki dla warszawskiego gabinetu zoologicznego [Daszkiewicz i in. 2004]. Z kolei szczegółowy opis procesu pozyskania dwóch żubrów w 1830 roku przez muzeum zoologiczne Uniwersytetu Wileńskiego [Sławiński 1931] wskazuje, że decyzję podejmowano na najwyższym szczeblu carskiej hierarchii. Uniwersytet Wileński starał się o żubry

Tabela.

Liczba żubrów pozyskanych w Puszczy Białowieskiej w latach 1811-1914 w czasie polowań rekreacyjnych (NR), w celach poznawczych (NP) oraz odłowionych żywcem (NŻ), pochodzenia nieznanego (UNO) lub padłych (NM) przekazanych do muzeów, kolekcji zoologicznych i na uniwersytety
 Number of bison hunted in the Białowieża Primeval Forest in 1811-1914 for recreational (NR) or study (NP) purposes as well as captured alive (NŻ), of unknown origin (UNO) or carcasses (NM) and given to museums, natural collections or universities

	NR	NP	NŻ	UNO	NM	Miejsce docelowe Destination	Źródło Source
1811	1					-	Bajko 2004
1821	4	4	2			Zwierzyniec w Skierniewicach	O zubrach... 1813-1829; O dostawieni... 1819-1821; Bajko 2004
1823	3					Muzeum Szkoły Specjalnej Leśnictwa w Warszawie, Muzeum Zoologiczne Akademii Nauk w Petersburgu (MZAN)	Karcov 1903; Katalog Działu Osteologii Muzeum Zoologicznego w Sankt Petersburgu (MIZSP)
1829/1830	4					Uniwersytet Warszawski, Uniwersytet Wileński	Karcov 1903; Daszkiewicz i in. 2004
1836	1					Gabinet Historii Naturalnej w Berlinie	Bajko 2004
1837	1					Muzeum Górnictwa w Petersburgu	Po przedpisaniju... 1835-1839
1838	3					Muzeum Górnictwa w Petersburgu (?)	Po przedpisaniju... 1835-1839; Karcov 1903
1840	1					-	Karcov 1903
1841	3					-	Karcov 1903
1844	3					-	Karcov 1903; Bajko 2004
1845				2		Muzeum w Londynie	Karcov 1903
1846		8				2 do Londynu, 2 Waliokiemu, 2 do Carskiego Siola, 2 padły	O zubrie... 1854-1860; Dolmatow... 1860
1847	2	2				MZAN; żywy – Dolmatow	O priobrietienii... 1847-1848; Karcov 1903
1848	1					Uniwersytet Kijowski	Bajko 2004
1849	1	2				Uniwersytet św. Włodzimierza w Kijowie; żywe – Wiedeń	Bajko 2004
1851	2					Muzeum w Wiedniu i Stuttgartie	Bajko 2004; Daszkiewicz i in. 2012
1853	1					Gabinet Zoologiczny Uniwersytetu Dorpackiego (Tartu)	Karcov 1903
1858	4					Instytut Agronomiczny Waldau, Uniwersytety w Jenie, Hesji i Sztokholmie	O snabżenii... 1858-1860; Ob ubitii... 1858; Karcov 1903; Bajko 2004
1859	1					Muzeum w Strasburgu (skóra)	Karcov 1903
1860	18	10				Gabinet Historii Naturalnej w Hanowerze, Muzea Uniwersytetów w Hamburgu, Moskwie, Charkowie, Dorpacie (Tartu), Kijowie i Freiburgu	O wydacze... 1861-1862; Karcov 1903

Tabela ciąg dalszy.

NR	NP	NŻ	UNO	NM	Miejsce docelowe Destination	Zródło Source
1861		5			3 Walickiemu, 2 do Gątczyny	O zubrze... 1854-1860; Bajko 2004
1862		2	2		Muzeum w Moguncji; 2 żywe do zoo w Amsterdamie	Karcov 1903
1864		3			3 żywe do zoo w Moskwie	Bajko 2004
1865	2	4			Muzea w Strasburgu (?) i Getyndze; żywe do Pszczyny	Karcov 1903
1867		4			Gątczyna	Bajko 2004
1868		3	1		Uniwersytet Cambridge – 1869; żywe – Gątczyna	Karcov 1903; Bajko 2004
1869		1			Gątczyna	Bajko 2004
1871	1				Uniwersytet Helsiński; szkielet – Oxford	Karcov 1903
1872		2			Zwierzyniec Pawłowski	Bajko 2004
1873		4			2 do zoo (?), 2 sułtanowi tureckiemu w Konstantynopolu	Bajko 2004
1875	2				–	Karcov 1903
1877		1	1		Muzeum Przyrodnicze w Lyonie	Karcov 1903
1878		1			Uniwersytet w Tartu	Karcov 1903
1879	2				Prywatna kolekcja zoologiczna Heber-Percyh w Hodnet Hal	Samojlik, Daszkiewicz 2005
1880	1	1	1		MZAN	Karcov 1903; Katalog...
1881	4				–	Karcov
1882			1		MZAN	MZSP
1884	3				–	Karcov
1885	8				–	Karcov
1886			3		MZAN	MZSP
1888			1		Uniwersytet w Oslo	Karcov 1903
1892	1	2	2		1 – Instytut Leśny, 4 – MZAN	Karcov 1903; Katalog...
1893		5	1	2	Żywe – Pszczyna; padłe do MZAN	MZSP
1894	9				–	Karcov 1903; Bajko 2004
1897	40				–	Karcov 1903
1899		3			3 żubry wymienione na 4 bizony	Karcov 1903
1900	45	4			Żywe – Pszczyna, Gątczyna, Hamburg	O raschodach... 1900; Karcov 1903; Bajko 2004

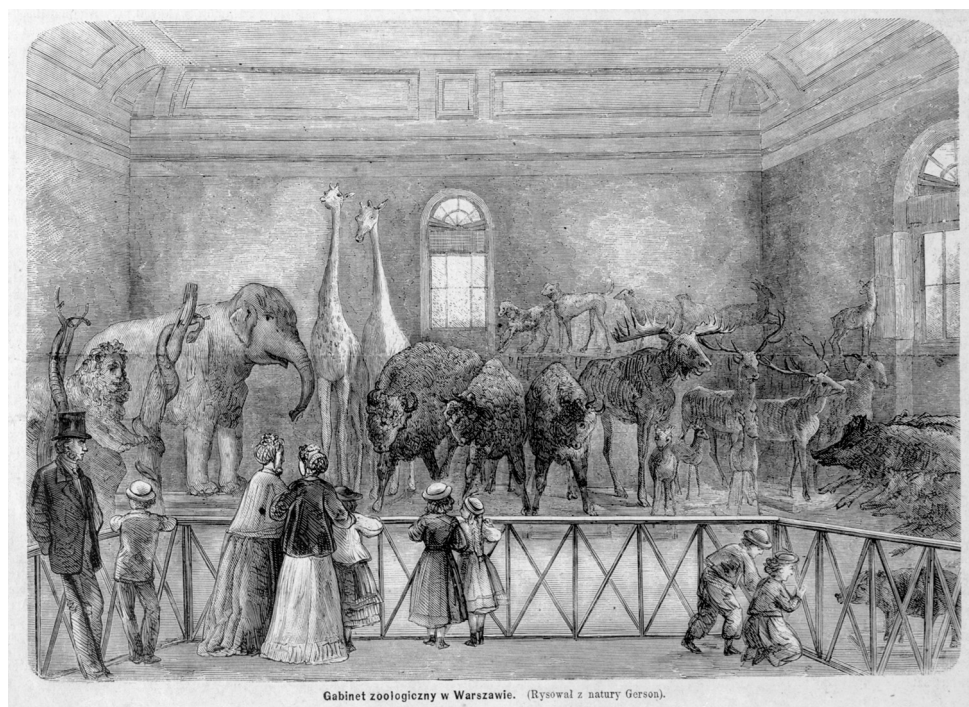
Tabela ciąg dalszy.

	NR	NP	NŻ	UNO	NM	Miejsce docelowe Destination	Zródło Source
1901	3	2					
1902	1	4	4			Instytut Lesny, Muzeum przy gabinecie statystycznym w Grodnie Żywe – Askania Nowa (rezerwat stepowy)	Po woprosu... 1900-1902; Karcov 1903 Karcov 1903; Bajko 2004
1903			2			Ogród zoologiczny Schönbrunn	O przedostawlenii... 1908
1905			3			Pilawin na Wołyniu (park aklimatyzacyjny Potockich)	O darowanii... 1904; Bajko 2004
1906	4			10		Szkielety i skóry do MZAN, preparaty do Muzeum Zoologicznego Moskiewskiego Uniwersytetu Państwowego	Pis'ma... 1906-1908; Katalog...
1907	4	1	2	37		MZAN; Muzeum Zoologiczne Moskiewskiego Uniwersytetu Państwowego; ogród zoologiczny Schönbrunn, Szkoła księcia Oldenburgskiego w Petersburgu	Po woprosu... 1900-1902; Pis'ma... 1906-1908; O przedostawlenii... 1908; Katalog...
1908				29		Muzeum Zoologiczne Akademii Nauk w Petersburgu, Muzeum Zoologiczne Moskiewskiego Uniwersytetu Państwowego	Pis'ma... 1906-1908; Katalog...
1910		2				Askania Nowa (rezerwat stepowy)	O raschodach... [1910]
1912	11	2	2			Zoo w Budapeszcie	Bajko 2004
1913		2				Muzeum w Monako, Instytut Paleontologii Człowieka w Paryżu	Daszkiewicz i in. 2005
1914			4			Łowisko carskie na Krymie	Ob otprawkie... 1913-1914
Razem Total	153	56	72	9	89		

dla swojej kolekcji od 1828 roku. Starsze okazy, preparowane przez Ludwika Bojanusa (1776-1827), nie nadawały się do badań naukowych, a sposób ich preparowania uznawano za niewłaściwy z punktu widzenia ówczesnej anatomii. Korespondencja trwała kilka miesięcy (w sumie około 20 listów) i uczestniczyło w niej wielu urzędników, m.in. rektor uniwersytetu Pelikan, jego bezpośredni zwierzchnik kurator Nowosilcow, minister oświecenia książę Liwen, książę Kuruta, radca Bajkow i szereg urzędników niższej rangi. Jak podsumował to autor artykułu: „Z przebiegu całej sprawy widzimy, jaką opieką otaczano żubry i że tylko za najwyższym zezwoleniem można było żubra zabić. Podana zaś tu procedura uzyskania zezwolenia jest klasycznym przykładem biurokratycznego załatwiania spraw w carskiej Rosji, którą tak niedawno jeszcze znaliśmy” [Sławiński 1931].

Jeszcze dobitniej zawilgość tej procedury i skomplikowanie systemu decyzyjnego pokazują zachowane w archiwach dokumenty dotyczące sprawy pozyskania żubra dla kolekcji zoologicznej we francuskim Strasburgu. Część korespondencji znajduje się w RGIA w zbiorze akt pod tytułem „O zaopatrzeniu w żubrze skóry muzeów w Jenie, Giessen, Dreźnie i Sztokholmie” [O snabżeniu... 1858-1860], część – w archiwach miasta i aglomeracji miejskiej Strasburga jako zbiór dokumentów Towarzystwa Muzeum Historii Naturalnej (sygnatura 88 Z34-104).

Zgromadzone w Strasburgu zbiory zoologiczne zaliczały się w XIX wieku do najważniejszych kolekcji naukowych w Europie. Ich początkiem był gabinet historii naturalnej założony w 1764 roku przez Jeana Hermanna (1738-1800), wybitnego uczonego epoki Oświecenia. Od zarażenia swojego istnienia zbiory ze Strasburga były silnie związane z Rzeczpospolitą. Król Stanisław



Gabinet zoologiczny w Warszawie. (Rysował z natury Gerson).

Ryc.

Trzy wypchane żubry w Gabinetzie Zoologicznym Warszawskiej Szkoły Głównej według rysunku Wojciecha Gersona z „Tygodnika Ilustrowanego”, 1869

Three bison specimen in Zoological Cabinet of the Warsaw Head School according to Wojciech Gerson figure in *The Tygodnik Ilustrowany*, 1869

August Poniatowski proponował nawet Hermannowi zajęcie się królewską kolekcją przyrodniczą i posiadę w Warszawie. Alzacki uczonej propozycji tej nie przyjął – zbiory uznał za mało interesujące, a proponowane uposażenie za zbyt skromne. Kolekcję w Strasburgu odwiedzali liczni goście z Rzeczypospolitej [Daszkiewicz 2012]. Byli to zarówno uczeni przyrodnicy, m.in. Jan Jaśkiewicz (1749-1809), Baltazar Hacquet (1740-1815) i Johann Adam Forster (1754-1794), jak też polityczni i wojskowi dygnitarze, choćby Antoni Tyzenhauz (1733-1785) oraz przedstawiciele magnackich rodów Sapiechów, Radziwiłłów, Lubomirskich, Jabłonowskich, Sanguszków i Rzewuskich. Hermann wysłał Jean-Emmanuelowi Gilibertowi (1741-1814) nasiona roślin dla ogrodów botanicznych w Grodnie i Wilnie, a sam prosił o okazy litewskich zwierząt. Po śmierci przyrodnika miasto odkupiło jego zbiory, tworząc istniejące po dzień dzisiejszy Muzeum Zoologiczne.

Dominique Auguste Lereboullet (1804-1865), wybitny zoolog, anatom, lekarz, członek i sekretarz Towarzystwa Muzeum Historii Naturalnej i dziekan Wydziału Nauk Ścisłych, kierował kolekcją zoologiczną w Strasburgu, rozwijając dzieło Jeana Hermanna. Lereboullet starał się, by zbiory w Strasburgu spełniały zarówno rolę materiału do badań naukowych, jak i muzeum otwartego dla szerokiej publiczności. Z dumą pisał: „Ze wszystkich prowincjonalnych miast [Francji], Strasburg jako jedyny ma przywilej posiadania muzeum, o którym można powiedzieć, że jest kompletne, nie pod względem liczby posiadanych gatunków, ale poprzez harmonijny rozwój i dobre proporcje liczby okazów z najważniejszych grup” [Lereboullet 1851].

Nie powinien zatem dziwić fakt, że muzeum w Strasburgu starało się pozyskać żubra z Białowięży do swojej kolekcji zoologicznej. Na początku XIX wieku wiele europejskich kolekcji uznawało za szczególnie prestiżowe posiadanie okazu tego największego lądowego ssaka współczesnej Europy. Daty i treść zachowanych w archiwach listów wskazują, że jest to jedynie część większej korespondencji trwającej około pięciu lat. Co ciekawe, zarówno kwerenda w inwentarzach kolekcji naukowej, jak i informacje ustne od pracowników Muzeum Zoologicznego (Musée Zoologique) w Strasburgu wskazują, że białowieski żubr nigdy do Strasburga nie dotarł.

Pierwszy list datowany jest na 6 lutego 1859 roku i adresowany do Ministra Dóbr Stołowych, a wysłany przez Departament Stosunków Międzynarodowych Ministerstwa Spraw Zagranicznych Imperium Rosyjskiego. List informuje, że Markiz de Chateaufort zwrócił się na polecenie swojego rządu z zapytaniem o możliwość pozyskania wypchanego żubra dla muzeum historii naturalnej w Strasburgu. Ministerstwo Spraw Zagranicznych prosi w związku z tym Ministra Dóbr Stołowych o uzyskanie carskiego pozwolenia (dodając jeszcze pytanie o określenie: „kiedy w przybliżeniu można się spodziewać realizacji wyżej opisanej prośby Markiza de Chateauforta”) [O snabżeniu... 1858-1860].

Następny list wysłany został 8 lutego 1859 roku z dyrekcji politycznej francuskiego Ministerstwa Spraw Zagranicznych, a jego adresatem był mer Strasburga. W liście informowano: „Panie Merze, zgodnie z życzeniem, które wyraził Pan wobec mnie, poprosiłem chargé d'affaires Jego Wysokości w Petersburgu o poproszenie rządu Rosji o okaz wypchanego żubra dla muzeum historii naturalnej w Strasburgu. Pośpiesznie poinformuję Pana o dalszym ciągu przebiegu jaki będzie nadany tym staraniom jak tylko otrzymam odpowiedź od Pana markiza de Chateaufort”.

Kolejne pismo, znów w archiwum petersburskim, nosi datę 9 lutego 1859 roku i jest najprawdopodobniej wewnętrznym pismem Departamentu Leśnego Ministerstwa Dóbr Państwowych, zatytułowanym „O pozwoleniu na zabicie żubra dla muzeum w Strasburgu” i streszczającym wyżej opisaną prośbę. Na dokumencie widnieje dopisek: „carskie pozwolenie 9 lutego 1859 roku” [O snabżeniu... 1858-1860]. Do dokumentu dołączony jest list z Departamentu Leśnego do Ministerstwa Spraw Zagranicznych, z informacją, że „do polowania dopuszczone będą osoby

wyznaczone przez markiza de Chateaurenarda w czasie, który uzna on za odpowiedni” [O snabżeniu... 1858-1860]. 23 lutego 1859 roku Ministerstwo Spraw Zagranicznych wyjaśnia w oddzielnym liście, że Chateaurenard nie prosił o pozwolenie na polowanie, a o wypchanego żubra i że „nie byłoby pożądane, by polowanie prowadziły osoby postronne”, w związku z czym prosi Ministra Dóbr Państwowych o spowodowanie, by żubr został zabity i wypchany przez odpowiednie osoby, a następnie przesłany do Ministerstwa Spraw Zagranicznych [O snabżeniu... 1858-1860].

Zachowana w archiwach korespondencja na temat żubra dla muzeum w Strasburgu urywa się w tym momencie na 4 lata. Karcov [1903] podaje informację o upolowaniu jednego żubra przez markiza de Chateaurenarda w Puszczy Białowieskiej w 1859 roku – w tabeli z zaznaczonymi ubytkami żubrów pod tą datą widnieje dopisek „1 sk. muzeum w Strasburgu”. Jak wspomniano wyżej, cały żubr nigdy do Strasburga nie dotarł – być może dotarła sama skóra, która jednak nie była tym, o co od początku wnioskowano. Potwierdza to zresztą dalszy ciąg zachowanej korespondencji. Z Petersburga w marcu 1863 roku wysłany został przez hrabiego d’Abazę, „marszałka dworu i radcę stanu”, list do de Chateaurenarda: „Jego Carska Wysokość, Pani Wielka Księżna Helena otrzymawszy Pański list z 30 stycznia zechciała zwrócić się do Jego Wysokości Pana Ministra Dóbr Stołowych z pytaniem czy możliwym jest natychmiastowe wysłanie polskiego żubra do Muzeum historii naturalnej miasta Strasburga. Na życzenie Jej Carskiej Wysokości mam zaszczyt przekazać Panu odpowiedź ministra. Jego Wysokość nie ma w tej chwili do dyspozycji skóry i kompletnego szkieletu żubra ale wydane zostały niezbędne rozkazy miejscowej administracji aby przesłała do muzeum w Strasburgu pierwszy okaz jaki znajdzie się w jej dyspozycji. Proszę Pana o przekazanie treści tego listu komisji administracyjnej powyższego muzeum i przyjęcie jednocześnie wyrazów mojego najwyższego szacunku”.

W następnym liście hrabia d’Abaza uzupełniał nadesłane informacje: „W uzupełnieniu mojego listu z 18/24 Marca 1863 roku mam zaszczyt poinformować Pana, iż na prośbę Pana Ministra Dóbr Państwowych, Jego Wysokość Car zezwolił 14/26 grudnia 1864 na zabicie w parku Białowieży w guberni grodzieńskiej jednego polskiego żubra, aby dostarczyć go następnie do muzeum historii naturalnej miasta Strasburga. Proszę Pana o przekazanie tej szcudroblivej decyzji Naszego Świątego Monarchy komisji administracyjnej muzeum, które w rezultacie będzie musiało jedynie wysłać osobę organizującą transport żubra. Rozkaz został wydany przez Pana Ministra Dóbr Państwowych z Grodna aby dostarczyć zwłoki zwierzęcia osobie, która zaprezentuje się z muzeum ze Strasburga”. Z informacjami tymi koresponduje fakt odnotowania przez Karcova [1903] kolejnego żubra zabitego na potrzeby Strasburga w 1865 roku (tab.), który jednak również nie trafił do Francji.

Dlaczego tak się stało? Zachowane w Petersburgu akta przynoszą przynajmniej częściową odpowiedź na to pytanie: upolowanie żubra, choć niezwykle skomplikowane i wymagające wielu zabiegów administracyjnych, było jedynie pierwszym etapem. Po nim następował nie mniej trudny etap preparowania i przygotowywania żubra do wysyłki. W jednym z listów z marca 1859 roku Michaił Murawjow, wówczas Minister Dóbr Państwowych, a już cztery lata później „wieszateli” zasłużony w tłumieniu powstania styczniowego, tłumaczył, że „przeprowadzenie polowania jest w gestii miejscowych władz, ale w guberni grodzieńskiej nie ma mistrza mogącego wypchać żubra, dlatego Ministerstwo Spraw Zagranicznych musi znaleźć do tego odpowiednią osobę” [O snabżeniu... 1858-1860]. Prawdopodobnie zatem mogło dojść do upolowania żubra, którego później nikt nie był w stanie w odpowiednim terminie spreparować (o ile preparator nie został przysłany z zagranicy, a tak się najwyraźniej w przypadku Strasburga nie stało). Czy sprawa ta mogła nie zostać doprowadzona do końca z powodu sytuacji politycznej? Pow-

stanie styczniowe trwało do jesieni 1864 roku, późniejsza fala propolskich sympatii we Francji oziębiła na kilka następnych lat francusko-rosyjskie stosunki polityczne. Jest zatem możliwe, że muzeum zoologiczne w Strasburgu stało się ofiarą również tej koniunktury politycznej, osłabiającej w rosyjskiej administracji chęć spełnienia obietnicy i przekazania Francji spreparowanego żubra.

Liczba żubrów upolowanych i pozyskanych z padliny dla celów poznawczych w Puszczy Białowieskiej w latach 1811-1914

Zestawienie znanych dat oficjalnych polowań, polowań w celach badawczych, odłowów żywych żubrów i pozyskania żubrów padłych w Puszczy Białowieskiej dla muzeów, kolekcji zoologicznych, uniwersytetów i towarzystw naukowych w latach 1811-1914 (tab.) zawiera ogólną liczbę 153 żubrów upolowanych w celach „rekreacyjnych” (przez cara, jego rodzinę i wysoko postawione osoby, które otrzymały specjalne zezwolenie), 56 zastrzelonych dla potrzeb badawczych, 72 odłowionych żywcem i 89 padłych zwierząt (i 9 kolejnych pochodzących najpewniej z tego samego źródła) wykorzystanych w tym celu. Odławianie żywych zwierząt nie zawsze miało cel poznawczy (np. żubry odłowione na potrzeby hodowli i krzyżowania z bydłem domowym w majątku szlachcica Walickiego [Daszkiewicz i in. 2012]). Kontakt publiczności z żywymi zwierzętami, które trafiły do zwierzyńców, miał walor edukacyjny [Cowie 2013], poza tym obserwacje żubrów w niewoli dostarczały przyrodnikom ważnych informacji na temat biologii i zachowań charakterystycznych dla gatunku.

Według opublikowanych danych w całym opisywanym okresie zastrzelono podczas zatwierdzonych carskim pozwoleniem polowań w Puszczy Białowieskiej 209 żubrów – 27% z tych polowań miało więc motywację związaną z nauką. Przed 1906 rokiem, w którym w Puszczy zaczęła działać ekspedycja naukowa pod kierownictwem zoologa N. M. Kułagina, badająca przyczyny masowego umierania żubrów, tylko w kilkunastu przypadkach eksponaty pochodziły od padłych zwierząt. Karcov [1903] tłumaczy to tak: „Prawie wszystkie wysyłki skór i szkieletów bardzo się opóźniały z racji koniecznej wymiany pism i na fakt, że nie zawsze znajdowano nie naruszone tusze padłych żubrów, nie rozwleczone przez drapieżniki”. Być może jednak chodziło nie tylko o uszkodzenia tusz, ale i o prestiż, który wiązał się z upolowaniem żubra na potrzeby muzealne, z którego nie chcieli rezygnować wysłannicy obcych rządów i instytucji naukowych (często wysoko postawieni w hierarchii administracyjnej przedstawiciele arystokracji).

Choć w zdecydowanej większości wypadków udało się odtworzyć punkty docelowe żubrów upolowanych dla celów poznawczych oraz żubrzych skór i szkieletów pozyskanych z osobników padłych (tab.), dalsze losy żubrzych eksponatów bywają niezwykle zagmatwane. W korespondencji Muzeum Zoologicznego Akademii Nauk w Petersburgu z Ministerstwem Oświaty Ludowej [O priobrietienii... 1847-1848] wspomina się o 6 żubrach otrzymanych przez Wojskową Akademię Medyczną w Sankt Petersburgu i natychmiast wymienionych na eksponaty z innych muzeów. Kwerendy w kartotekach kolekcji zoologicznych wprowadzają jeszcze większy zamęt, np. w oddziale teriologicznym Muzeum Zoologicznego Państwowego Uniwersytetu Moskiewskiego przechowywanych jest 30 czaszek i 30 skór żubrów z Puszczy Białowieskiej, wszystkie z datą 1917 (czyli z okresu, kiedy Puszcza znajdowała się już od ponad dwóch lat pod okupacją niemiecką). Najprawdopodobniej jest to jedynie data wpisania eksponatów do katalogu, a same żubry otrzymano wiele lat wcześniej. Z raportu zarządcy Puszczy Białowieskiej Kołokolcewa [O raschodach... 1910] wynika, że w latach 1906-1908, podczas działania ekspedycji naukowej N. M. Kułagina, do Moskwy i Petersburga przesłano w sumie 104 padłe w Puszczy żubry. Być może śladem tego są właśnie te karty katalogowe z późniejszą o kilka lat datą.

Wpływ polowań (w tym motywowanych naukowo) oraz odławiania dorosłych, zdrowych osobników na stan białowieskiej populacji żubra w XIX wieku będzie tematem odrębnej pracy. Z perspektywy historycznej przedstawione powyżej informacje o procesie decyzyjnym i administracyjnym oraz zestawienie wszystkich naukowo motywowanych polowań w Puszczy Białowieskiej w XIX wieku prowadzą natomiast do konkluzji, że działalność ta odcisnęła ślad na ówczesnym stanie nauki i powszechnej wiedzy przyrodniczej. Dzięki wysyłce okazów żubra do szeregu europejskich ośrodków naukowych gatunek ten i miejsce jego występowania – Puszcza Białowieska – zaczęły być coraz bardziej rozpoznawalne już nie tylko wśród europejskich przyrodników, ale też i wśród społeczeństwa odwiedzającego muzea i czytającego relacje z białowieskich wypraw (ryc.). To „oswojenie” z żubrem, zwłaszcza krajów zachodnioeuropejskich, być może odegrało rolę w ich aktywnym udziale w restytucji gatunku po 1919 roku.

Literatura

- Bajko P. 2004. Kalendarium białowieskiego żubra. Multico Oficyna Wydawnicza, Warszawa.
- Cowie H. 2013. Elephants, education and entertainment. Travelling menageries in nineteenth-century Britain. *Journal of the History of Collections* 25 (1): 103-117.
- Daszkiewicz P. 2012. Polacy odwiedzający gabinet historii naturalnej Jeana Hermanna (1738-1800) w Strasburgu. *Echa Przeszłości* 13: 133-142.
- Daszkiewicz P., Jędrzejewska B., Samojlik T. 2004. Puszcza Białowieska w pracach przyrodników 1721-1831. Semper, Warszawa.
- Daszkiewicz P., Jędrzejewska B., Samojlik T. 2005. Polowanie księcia Monako Alberta I w Puszczy Białowieskiej w 1913 roku i losy dwóch zabitych przezeń żubrów. *Przegląd Zoologiczny* 49 (1-2): 31-38.
- Daszkiewicz P., Jędrzejewska B., Samojlik T., Bańka B. 2008. Gospodarka łowiecka i ostatnie carskie polowania w Puszczy Białowieskiej (1912-1913) w relacji Mitrofana Golenki. *Sylwan* 152 (12): 49-57.
- Daszkiewicz P., Samojlik T., Jędrzejewska B. 2012a. Puszcza Białowieska w pracach przyrodników i podróżników 1831-1863. Semper, Warszawa.
- Daszkiewicz P., Samojlik T., Krasieńska M. 2012b. Leopold Walicki's Experiments on Cross-Breeding European Bison with Cattle in the Context of 19th century Biological Sciences. *Studies in the History of Biology* 4 (1): 31-40.
- Dołmatow D. J. 1860. Istorija tura ili zubra iz Bielowieżskoj puszczi (rękopis). GARF, Zesp. 728, O. 1, nr 2620.
- Gundrizer R. 1861. Ochota w Bielowieżskoj Puszcze. Sankt Petersburg.
- Hedemann O. 1931. Sprawa o zachowaniu dzikich zwierząt, żubrami nazywanych (notatka archiwalna). *Echa Leśne* 7: 9-10.
- Hedemann O. 1939. Dzieje Puszczy Białowieskiej w Polsce przedrozbiorowej (w okresie do 1798 roku). Instytut Badawczy Lasów Państwowych, Rozprawy i Sprawozdania Seria A, Nr 41.
- Karcow G. 1903. Puszcza Białowieska. Zarys historii, współczesne gospodarstwo łowieckie i polowania panujących w Puszczy (tłum. Cz. Okołów, Publikator 2015, Białystok).
- Krasieńska M., Krasieński Z. A. 2013. European bison. The nature monograph. Springer-Verlag, Berlin Heidelberg.
- Lereboullet D. A. 1851. Notice sur le Musée d'Histoire Naturelle de Strasbourg. Imprimerie de G. Silbermann. Strasbourg.
- O darowaniu trzech zubow grafu Potockomu. 1904. RGIA, Zesp. 515, O. 1, nr 116.
- O dostawieniu zubrow w Zootomiczeskij Kabinet Wilenskiego uniwersiteti. 1819-1821. RGIA, Zesp. 379, O. 4, nr 940.
- O priedostawlenii dla zoologičeskogo sada Prizen-Briunnskom impieratorskom i korolewskom zamkie zubra. 1908. RGIA, Zesp. 515, O. 42, nr 4699.
- O priobrietienii dla Zoologičeskogo muzejia czuczela zubra iz Bielowieżskoj puszczi. 1847-1848. SPF ARAN, Zesp. 2, O. 1-1847, nr 9.
- O raschodach na sodierżanije zwierinca w Bielowieżskoj puszcze w 1910 g. 1910. RGIA, Zesp. 515, O. 80, nr 662, k. 38, 43, 150.
- O raschodach po sodierżaniju zwierinca Bielowieżskoj puszczi w 1900 g. 1910. RGIA, Zesp. 515, O. 42, nr 4148.
- O snabżenii zubrowymi szkurami Jienskogo, Giessenskogo, Driezdenskogo i Stokgolmskogo muzejew. 1858-1860. RGIA, Zesp. 387, O. 2, nr 21761.
- O wydacze zubrowych skieletow i szkur piati inostrannym princam dla Muziejumow i uniwersitetiow. 1861-1862. RGIA, Zesp. 387, O. 2, nr 23602.
- O zubrach w Bielowieżskoj puszcze Grodnienskoj gubernii nachodiaszczichsia. 1813-1829. RGIA, Zesp. 379, O. 4, nr 7.
- O zubrach w Bielowieżskoj puszczi Grodnienskoj gubernii. 1847. RGIA, Zesp. 733, O. 90, nr 113.

- O zubrie dannom pomieszcziku Walickomu dla opytow smieszhenija krowi s domasznim skotom. 1854-1860. RGIA, Zesp. 387, O. 27, nr 34.
- Ob otprawkie zubrow iz Bielowieżskoj puszczi w Krym dla akklimatizaacy w Krymskich ochotniczjich ugodjach udielnogo wiadomstwa. 1913-1914. RGIA, Zesp. 515, O. 70, nr 298.
- Ob ubitii 1 zubra w Bielowieżskoj puszcze Grodniejskoj gubernii dla Waldau Agronomiczeskoj instituta. 1858. RGIA, Zesp. 387, O. 2, nr 21767.
- Parmuzina I. S., Czerkas N. D. 2009. Carskije ochoty w Bielowieżskoj Puszcze. Stranicy istorii. Wydawnictwo Białoruś, Mińsk.
- Pis'ma A. K. Mordwiłko N. M. Kułaginu. 1906-1908. ARAN, Zesp. 445, O. 2, nr 194.
- Po priedpisaniju Sztaba korpusa Gornych inżynierow o skieletie zubra prigotowlennom w Imp. Wilenskoj miediko-chirurgiczieskoj akadimii dla Muzieuma. 1835-1839. CGIA, Zesp. 963, O. 1, nr 4608.
- Po woprosu o priedostawlenii czuczeł zubrow dla Zimniego dworca, Bielowieżskogo dworca, Grodniejskoj muzieja, a także ob izgotowlenii priparatorom Miszczenko oznaczennych czuczeł. 1900-1902. RGIA, Zesp. 472, O. 43, nr 181.
- Samojlik T., Daszkiewicz P. 2005. Lord na łowach. Echa Leśne 531 (7): 33-35.
- Samojlik T., Jędrzejewska B. 2010. Historia ochrony żubra w Puszczy Białowieskiej do końca XVIII wieku. W: Kowalczyk R., Ławreszuk D., Wójcik J. M. [red.]. Ochrona żubra w Puszczy Białowieskiej. Zagrożenia i perspektywy rozwoju populacji. Zakład Badania Ssaków PAN, Białowieża. 23-32.
- Samojlik T., Jędrzejewska B. 2011. Zygmunt August a ochrona żubra. W: Januszek-Sieradzka A. [red.]. Servitium et amicitia. Studia z dziejów kariery i awansu w Polsce Jagiellonów. Praeclara stirps Jagiellonica. T. 3. Sandomierz. 145-162.
- Sławiński K. 1931. Zabiegi o pozyskanie żubrów dla muzeum zoologicznego dawnego Uniwersytetu Wileńskiego. Archiwum Historii i Filozofii Medycyny oraz Nauk Przyrodniczych 11 (1): 202-206.