

Rola agroturystyki w zrównoważonym rozwoju obszarów wiejskich powiatu włodawskiego

The role of agritourism in the sustainable development of rural areas in the Włodawa county

Ewelina Mocior

Uniwersytet Jagielloński, Instytut Geografii i Gospodarki Przestrzennej
ul. Gronostajowa 7, 30-387 Kraków, Polska
e-mail: ewelina.mocior@uj.edu.pl

Abstract. On the example of the Włodawa county, the role of agritourism in the sustainable development of rural areas was studied. The interviews with the farmers offering rooms in their farms were conducted in order to obtain the information about the diversity of the services offered as well as the level of their use by tourists. The results show that the services offered by the farmers are not diverse. However, there is a high demand for agritouristic activity and the associated services as the tourists staying at farms are interested in local culture, nature and products. This yields some additional income. At the same time, it positively influences the farmers attitude towards local resources and culture. As the number of rooms offered at farms is limited, the number of tourists in the area cannot exceed the tourists capacity of the area. As such, the agritourism can contribute to the sustainable development of the region in its economic, social and environmental aspect.

Słowa kluczowe: gospodarstwa agroturystyczne, turystyka zrównoważona, rozwój wielofunkcyjny, Polesie Lubelskie

Key words: agritouristic farms, sustainable tourism, multifunctional development, Polesie Lubelskie

Wprowadzenie

Rozwój zrównoważony jest to taki rozwój, w którym potrzeby obecnego pokolenia mogą być zaspokojone bez zmniejszenia szans przyszłych pokoleń na ich zaspokojenie (Report... 1987). Jest to więc rozwój gospodarczy i społeczny umożliwiający jednocześnie zachowanie zasobów środowiska przyrodniczego, m.in. niezanieczyszczonego powietrza, gleb i wód. Musi się on zatem opierać na formach działalności człowieka, których wpływ na środowisko jest umiarkowany i odwracalny.

Na obszarach wiejskich w ideę rozwoju zrównoważonego częściowo wpisuje się tradycyjne, ekstensywne rolnictwo. Nie zawsze gwarantuje ono jednak wzrost poziomu życia i rozwój społeczny. Konieczne jest zatem podejmowanie dodatkowych przedsięwzięć, które pozwolą na wielofunkcyjny rozwój wsi, nie naruszając równowagi w środowisku przyrodniczym. Jedną z takich możliwości jest oferowanie

usług agroturystycznych. Ta forma aktywności gospodarczej definiowana jest jako organizowanie pobytu turystów przez rodzinę rolniczą we własnym gospodarstwie rolnym (Wiatrak 2003). Ze względu na swój ścisły związek z rolnictwem, agroturystyka ma szczególne znaczenie na obszarach, gdzie przyrodnicze i społeczno-ekonomiczne warunki dla rozwoju rolnictwa są niekorzystne i nie wystarczają do zaspokojenia podstawowych potrzeb mieszkańców wsi, ale jednocześnie obszary te charakteryzują się mozaikowym krajobrazem agrarnym z dużym udziałem terenów o umiarkowanym stopniu przekształcenia antropogenicznego (por. Bogusz, Kielbasa 2014).

Głównym celem artykułu jest odpowiedź na pytanie, jaką rolę pełni agroturystyka w zrównoważonym rozwoju powiatu włodawskiego. Osiągnięcie celu głównego umożliwią następujące cele szczegółowe: analiza oferty gospodarstw agroturystycznych zlokalizowanych w powiecie włodawskim, zbadanie stopnia wykorzystania oferty tych gospodarstw oraz analiza wpływu agroturystyki na rozwój tego obszaru.

Obszar badań

Do realizacji tematu pracy wybrano obszary wiejskie znajdujące się w granicach powiatu włodawskiego zlokalizowanego przy wschodniej granicy Polski (województwo lubelskie). Obszar powiatu podzielony jest na osiem gmin, z których jedna – miasto Włodawa – jest gminą miejską, a pozostałe to gminy wiejskie (ryc. 1). Według regionalizacji fizycznogeograficznej Kondrackiego (2002) obszar tej jednostki administracyjnej znajduje się w obrębie makroregionu Polesie Zachodnie oraz obejmuje fragmenty mezoregionów: Równina Kodeńska, Zakłęśłość Sosnowicka, Garb Włodawski, Równina Łęczyńsko-Włodawska i Polesie Brzeskie. W skrajnie południowej części powiatu znajduje się mezoregion Pagóry Chełmskie należący do makroregionu Polesia Wołyńskiego.

Wyboru powiatu włodawskiego do badań dokonano ze względu na funkcjonowanie na tym terenie kilkudziesięciu gospodarstw agroturystycznych, przewagę rolnictwa w strukturze użytkowania terenu oraz specyficzne walory przyrodnicze (jeziora Pojezierza Łęczyńsko-Włodawskiego, dolina rzeki Bug), społeczno-ekonomiczne (ekstensywne rolnictwo, bezrobocie) i kulturowe (zachowanie lokalnych tradycji), warunkujące rozwój agroturystyki na tym obszarze obecnie oraz w perspektywie najbliższych lat.

Materiał i metody

Analiza oferty i wykorzystania oferty gospodarstw agroturystycznych powiatu włodawskiego została dokonana na podstawie wywiadu kwestionariuszowego przeprowadzonego w 2012 r. z właścicielami 23 gospodarstw agroturystycznych powiatu włodawskiego. W kwestionariuszu, który posłużył do przeprowadzenia wywiadu, zamieszczono podane poniżej pytania.

I. OFERTA

1. Jak długo Pan/Pani prowadzi działalność agroturystyczną?
2. Ile pokoi wykorzystuje Pan/Pani w celach agroturystycznych? Ile miejsc noclegowych Pan/Pani oferuje?
3. Czy informacje o Pana/Pani gospodarstwie agroturystycznym dostępne są przez Internet?
4. Czy możliwa jest rezerwacja noclegów przez Internet?
5. Czy Pana/Pani gospodarstwo agroturystyczne posiada własną stronę internetową?
6. Czy osoby zamieszkujące w gospodarstwie znają języki obce? Jeśli tak, to jakie?
7. Czy Pan/Pani oferuje żywnienie przygotowane we własnym gospodarstwie?
8. Czy możliwy jest zakup produktów własnego wyrobu? Jakich?
9. Jakie inne usługi obejmuje oferta Pana/Pani gospodarstwa agroturystycznego?

II. WYKORZYSTANIE OFERTY PRZEZ TURYSTÓW

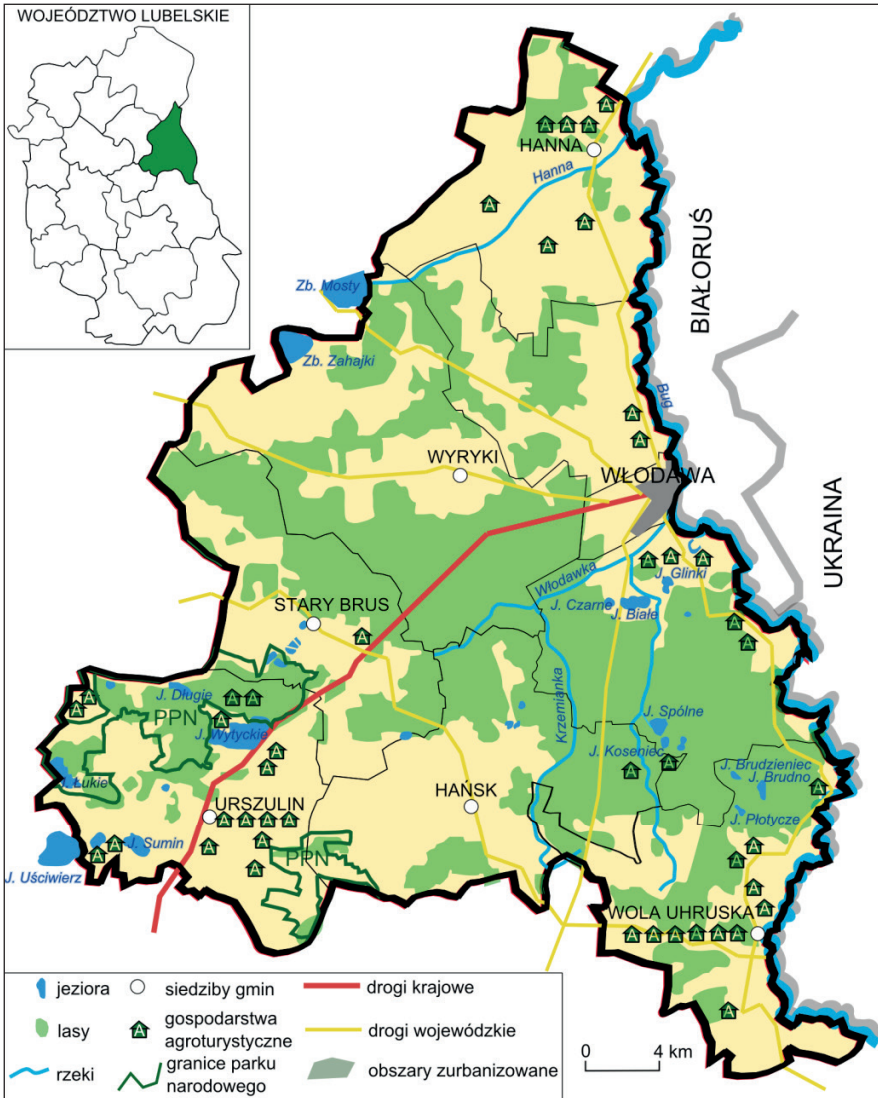
1. Ile osób przyjeżdża rocznie do Pana/Pani gospodarstwa agroturystycznego? Czy są to: (1) grupy młodych osób; (2) rodziny z dziećmi; (3) osoby w średnim wieku (bez dzieci); (4) osoby starsze?
2. Czy do Pana/Pani gospodarstwa przyjeżdżają goście z zagranicy? Z jakich krajów? Jaką część wszystkich gości stanowią?
3. W jaki sposób goście w Pana/Pani gospodarstwie najchętniej spędzają czas – (1) przyglądają się pracy w rolnictwie; (2) odbywają wycieczki po okolicy; (3) spędzają czas w gospodarstwie w sposób nie związany z rolnictwem; (4) inne (jakie)?
4. Czy turyści są zainteresowani gospodarstwem, rolnictwem?
5. Jaki przybliżony procent rocznych dochodów stanowią Pana/Pani dochody z działalności agroturystycznej?
6. Czy kwatery w gospodarstwie dostępne są sezonowo, czy przez cały rok?

Wyniki

Baza agroturystyczna powiatu

Według danych Ośrodka Doradztwa Rolniczego we Włodawie z 2012 r. na obszarze powiatu włodawskiego znajduje się 47 gospodarstw agroturystycznych. Część tych obiektów zrzeszona jest w Nadbużańskim Stowarzyszeniu Agroturystycznym z siedzibą w Woli Uhruskiej, które wspiera rozwój agroturystyki, oferując usługi informacyjne i doradcze oraz prowadząc akcję promocyjną w tym zakresie m.in. za pomocą portalu internetowego. Stowarzyszenie zrzesza 29 gospodarstw agroturystycznych, z których 22 znajdują się w powiecie włodawskim, głównie w gminach Włodawa i Wola Uhruska (Nadbużańskie... 2012). Zdaniem wielu autorów (Wiatrak 2003, Balińska 2006, Zuba, Zuba 2008), zrzeszanie kwaterodawców w stowarzyszenia sprzyja lepszemu przygotowaniu ofert agroturystycznych oraz przyczynia się do wzrostu innowacyjności przedsięwzięć i ułatwienia kontaktów pomiędzy właścicielami gospodarstw agroturystycznych a potencjalnymi turystami poprzez organizowanie rejestracji i sprzedaży ofert.

Większość z gospodarstw w powiecie włodawskim znajduje się w dwóch gminach: Urszulin i Wola Uhruska (ryc. 1). Teren gminy Urszulin obejmuje znaczną część Poleskiego Parku Narodowego (PPN), czym można tłumaczyć większą liczbę gospodarstw agroturystycznych niż w pozostałych gminach. Dodatkowo gmina znajduje się w dogodnym położeniu komunikacyjnym (przy drodze krajowej nr 82 Lublin-Włodawa). Zalety tej nie posiadają inne gminy, na terenie których znajduje się PPN (Hańsk, Stary Brus). Z kolei w gminie Wola Uhruska aktywnie działa Nadbużańskie Stowarzyszenie Agroturystyczne, co mogło przyczynić się do wzrostu zainteresowania właścicieli gospodarstw rolnych tą formą działalności.



Ryc. 1. Położenie gospodarstw oferujących usługi agroturystyczne w powiecie włodawskim

Fig. 1. The location of the farms offering agritouristic services in the Włodawa county

Opracowanie własne na podkładzie Starostwo... (2014)

Source: own elaboration based on Starostwo... (2014)

Czas powstania badanych 23 gospodarstw agroturystycznych był zróżnicowany. Najdłużej działające obiekty powstały w II połowie lat 90. XX w., głównie w gminie Wola Uhruska. Najwięcej gospodarstw w powiecie spośród badanej grupy założono w latach 2004-2010, tuż po wejściu Polski do Unii Europejskiej. Większą popularność tej działalności po roku 2000. można tłumaczyć dofinansowaniem agroturystyki w ramach Programu Rozwoju Obszarów Wiejskich 2007-2013.

Gospodarstwa agroturystyczne powiatu oferują turystom od jednego do sześciu pokoi. Najwięcej gospodarstw udostępnia trzy pokoje. Liczba oferowanych miejsc waha się w przedziale 3-15, natomiast

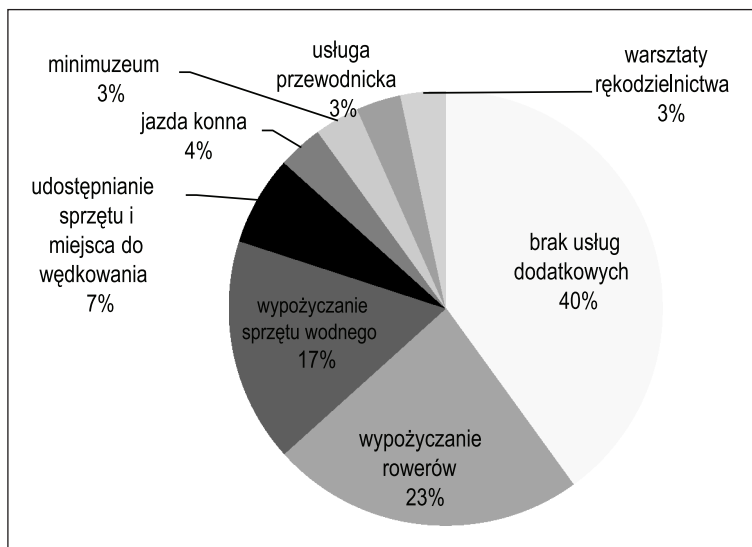
przeciętnie gospodarstwa agroturystyczne udostępniają 8 miejsc noclegowych. Spośród badanych gospodarstw, 14 funkcjonuje przez cały rok. Dziewięć gospodarstw prowadzi działalność agroturystyczną tylko sezonowo, zwykle od maja do października.

Dane kontaktowe wszystkich badanych gospodarstw są dostępne w Internecie, najczęściej za pośrednictwem portali o tematyce agroturystycznej, a także na stronach internetowych urzędów gmin, starostwa powiatowego i PPN. Nieliczne gospodarstwa posiadają własną stronę internetową. Spośród badanej grupy – jedynie dziewięć. Również dziewięć obiektów umożliwia rezerwację noclegu przez Internet (za pomocą poczty elektronicznej lub specjalnego formularza).

W prowadzeniu działalności agroturystycznej przydatna jest znajomość języków obcych na poziomie komunikatywnym. Spośród badanej grupy domownicy dziewięciu gospodarstw znają jeden język obcy, sześciu – dwa języki, a w przypadku dwóch gospodarstw właściciele deklarują znajomość przez domowników łącznie trzech języków obcych. Najczęściej wymieniane są: język angielski (13 gospodarstw), język niemiecki (9) i język rosyjski (4). W ponad jednej czwartej gospodarstw (6) żaden z domowników nie zna ani jednego języka obcego na poziomie komunikatywnym.

Większość badanych obiektów (poza dwoma) serwuje wyżywienie we własnym gospodarstwie. Szereg gospodarstw agroturystycznych prowadzi także sprzedaż produktów spożywczych przygotowanych we własnym gospodarstwie. Dziesięć gospodarstw oferuje sprzedaż warzyw i owoców, a pięć – przetwory. Często sprzedawane są również jaja i nabiał (5 gospodarstw). Spośród innych produktów ankietowani właściciele gospodarstw wymieniali także miód, ciasta, lody oraz pierogi. Sprzedaży produktów żywnościowych nie prowadzi tylko siedmiu z badanych kwaterodawców. Gospodarstwa agroturystyczne oferują również szereg usług dodatkowych, m.in. wypożyczanie sprzętu sportowego (ryc. 2).

Niewielka specjalizacja ofert agroturystycznych powiatu włodawskiego nie sprzyja ich konkurencyjności. Jednym z niewielu przykładów obiektów wyspecjalizowanych jest gospodarstwo agroturystyczne położone w Kuzawce (gmina Hanna). Przeprowadzane są tam warsztaty „Jak to ze lnem było” na temat pozyskiwania włókna lnu, przędzenia nici i tkania płótna lnianego, a zimą również warsztaty hafciarskie pod hasłem „Ferie z igłą i nitką” (Mazurkiewicz 2005).



Ryc. 2. Usługi dodatkowe oferowane w gospodarstwach powiatu włodawskiego

Fig. 2. Additional services offered in the farms of the Włodawa county

Wykorzystanie oferty gospodarstw agroturystycznych według kwaterodawców

Liczba turystów odwiedzających rocznie gospodarstwa agroturystyczne według deklaracji właścicieli najczęściej mieści się w przedziale 20-50 osób (dotyczy to 10. gospodarstw). W sześciu obiektach bywa rocznie 50-100 osób, natomiast w czterech – 100-150. Trzy gospodarstwa przyjmują rocznie do 20 osób.

Najwięcej właścicieli gospodarstw deklaruje, że wśród turystów zatrzymujących się w ich gospodarstwach wszystkie grupy wiekowe mają zbliżony udział (11). Osiem gospodarstw najczęściej odwiedzają rodziny z dziećmi. Po trzy gospodarstwa deklarują, że są to osoby starsze i osoby w średnim wieku (bez dzieci), natomiast dwa gospodarstwa agroturystyczne odwiedzają najczęściej młodzi ludzie. Dziewiętnastu spośród 23 badanych właścicieli gospodarstw gościło turystów z zagranicy – najczęściej z Niemiec, krajów Beneluksu i Wielkiej Brytanii, ale również z niemal wszystkich krajów Europy Zachodniej i niektórych krajów pozaeuropejskich (USA, Australia, Maroko, Izrael). Udział turystów zagranicznych w ogólnej liczbie odwiedzających gospodarstwa najczęściej oceniany jest przez właścicieli na 5-10% lub poniżej 5%.

Większość ankietowanych kwaterodawców jako najczęstszy sposób spędzania wolnego czasu przez turystów wymienia wycieczki po okolicy (samochodowe lub rowerowe) oraz spacer. Dużym zainteresowaniem cieszą się również takie czynności jak odpoczynek nad wodą (w tym sporty wodne i plażowanie) oraz wędkowanie. Znacznie mniej urlopowiczów spędza czas na zbieraniu płodów runa leśnego oraz obserwacji ptaków. Niewielu właścicieli gospodarstw deklaruje również, że ich goście spędzają czas na terenie gospodarstwa. Niektórzy kwaterodawcy wzmiankują, że ich gospodarstwa odwiedzane są przez grupę turystów o zainteresowaniach przyrodniczych, zwłaszcza ornitologicznych. Dowodzi to, że bogata awifauna obszaru stanowi istotny czynnik decydujący o wyborze tego obszaru do odpoczynku.

Na pytanie, czy goście są zainteresowani gospodarstwem rolnym, niemal połowa ankietowanych właścicieli gospodarstw (11) odpowiedziała twierdząco, jednak cztery osoby zaznaczyły, że jedynie dzieci okazują zaciekawienie zwierzętami hodowlanymi. Szczególne zainteresowanie wzbudzają zwykle zwierzęta rzadziej spotykane w gospodarstwach na tym terenie, m.in. kozy i bażanty.

Najwięcej właścicieli gospodarstw (13) deklaruje, że działalność agroturystyczna stanowi 10-20% ich całkowitych dochodów (tab. 1). Znacznie mniejsze grupy uzyskują mniej niż 10% oraz więcej niż 20% dochodów z tej działalności. Dla pojedynczych gospodarstw agroturystyka przynosi ponad połowę dochodów.

Tab. 1. Procentowy udział dochodów z agroturystyki w budżecie gospodarstw agroturystycznych powiatu włodawskiego
Tab. 1. The percentage of income from agritourism in the budgets of the farms in the Włodawa county

Dochody z agroturystyki w budżecie gospodarstw	Liczba gospodarstw	Udział w ogólnej liczbie badanych gospodarstw
Poniżej 5%	3	13%
5-10%	2	9%
10-20%	13	57%
20-50%	4	17%
Powyżej 50%	1	4%

Dochody gospodarstw agroturystycznych w dużym stopniu zależą od położenia gospodarstwa. Obiekty zlokalizowane w okolicach PPN oraz w pobliżu Jeziora Białego w Okunince k. Włodawy deklarują najwyższy udział dochodów z działalności agroturystycznej w ogólnych dochodach swojego gospodarstwa. Zauważalny wpływ na dochody z agroturystyki ma także forma i sposób reklamy. Wszyscy kwaterodawcy posiadający strony internetowe deklarują, że udział wpływów z agroturystyki mieści się w przedziale 20-50% lub powyżej 50%.

Dyskusja

Przeprowadzone badania dowodzą, że agroturystyka jest istotną działalnością umożliwiającą dywersyfikację gospodarki na badanym obszarze oraz zwiększenie udziału usług w jej strukturze. Stanowiąc dodatkowy dochód, agroturystyka przyczynia się do rozwoju ekonomicznego obszaru. Korzyści (i negatywne skutki) agroturystyki są rozproszone – nie skupiają się tylko w jednej gminie czy miejscowości, ale rozlokowane są w różnych częściach powiatu, co jest jednym z wyznaczników turystyki zrównoważonej (Lane, Majewski 2003).

Znaczne bezrobocie rejestrowane na tym terenie (11.4%, GUS 2013), a także bezrobocie ukryte, warunkują konieczność podejmowania dodatkowych przedsięwzięć przez gospodarstwa rolne. Agroturystyka pozwala zatem na wykreowanie dodatkowych zajęć dla domowników gospodarstw rolnych, a także na zagospodarowanie wolnej przestrzeni w gospodarstwach domowych. Jako działalność dodatkowa, mająca wzbogacić, ale nie zdominować struktury gospodarczej regionu, agroturystyka współuczestniczy w kształtowaniu wielofunkcyjnego rozwoju obszarów wiejskich tego obszaru (por. Czetwertyński-Sytnik et al. 2000, Balińska, Sikora-Wolak 2001, Kurtyka 2008).

Usługi dodatkowe, które proponuje część gospodarstw (np. warsztaty rękodzielnicstwa), mogą również stać się źródłem dodatkowego dochodu, jeśli będzie pobierana za nie opłata. Ze względu na oferowanie przez dużą część gospodarstw wyżywienia we własnym gospodarstwie oraz sprzedaż owoców, warzyw, nabiału, jaj i przetworów własnego wyrobu, agroturystyka sprzyja wykorzystaniu zasobów lokalnych. Odwiedzanie obszaru przez turystów zainteresowanych kulturą tego regionu sprzyja promocji i sprzedaży wyrobów lokalnych twórców ludowych (por. Kurtyka 2008). Jest to ważne zarówno z punktu widzenia ekonomicznego, jak i kulturowego, gdyż większy popyt na takie produkty może generować zainteresowanie twórczością ludową wśród młodszych przedstawicieli społeczności wiejskiej powiatu włodawskiego.

Przykład niektórych gospodarstw powiatu włodawskiego dowodzi, że prowadzenie gospodarstwa agroturystycznego motywuje kwaterodawców do utrzymywania dawnych upraw, m.in. lnu. W różnorodności upraw można dostrzec zarówno wartości kulturowe i krajobrazowe (różnorodność krajobrazu), jak i przyrodnicze. Różnorodne uprawy, przy zachowaniu tradycyjnej agrotechniki, sprzyjają zachowaniu typowych dla nich gatunków roślin towarzyszących lub chwastów współcześnie zagrożonych wyginieciem. Również ekstensywne użytkowanie łąk i pastwisk, typowe dla gospodarstw o niewielkim pogłowie zwierząt, sprzyja zachowaniu bioróżnorodności zbiorowisk nieleśnych. Poza tradycyjnymi uprawami, niektóre z gospodarstw agroturystycznych mogą się poszczycić hodowlą coraz rzadziej spotykanych zwierząt hodowlanych, np. kóz, bażantów, przepiórek czy pszczoł. Potwierdza to wyniki uzyskane przez innych autorów (Sokół, Boruch 2011). Zaskakujące jest jednak stosunkowo niewielkie zainteresowanie agroturystów rolnictwem, co zdaniem wielu autorów powinno być podstawą tej formy turystyki (Arroyo et al. 2013, Flanigan et al. 2014).

Można oczekiwać, że kontakty właścicieli gospodarstw agroturystycznych z odwiedzającą je ludnością miejską z Polski i zagranicy przyczynią się do rozwoju społecznego miejscowej ludności. Przejawiać się to może w większej przedsiębiorczości, otwartości na innowacje i gotowości do nauki języków obcych przy jednoczesnym utrzymaniu tożsamości lokalnej oraz dumy z lokalnego dziedzictwa kulturowego i przyrodniczego (por. Smoleń 2005).

Wpływ agroturystyki na środowisko jest niewielki. Wynika to przede wszystkim z ograniczonej liczby turystów – pojedyncze gospodarstwo w powiecie włodawskim odwiedza maksymalnie 150 osób rocznie, a w przypadku wielu gospodarstw jest to znacznie mniejsza liczba. Wyjazdy do takich obiektów mają charakter indywidualny. Ta forma turystyki, ze względu na ograniczoną liczbę miejsc noclegowych, nie może mieć zatem charakteru masowego, a więc cechuje się umiarkowanym wykorzystaniem lokalnych zasobów.

Z reguły w celu zakwaterowania turystów w gospodarstwie wykorzystywana jest już istniejąca wolna przestrzeń mieszkaniowa, nie jest zatem potrzebna budowa dodatkowych obiektów noclegowych. Infrastruktura turystyczna innego typu również ograniczona jest do minimum. Osoby odpoczywające w gospodarstwach agroturystycznych powiatu włodawskiego, zgodnie z wynikami przeprowadzonych wywiadów, najczęściej spędzają czas w sposób w niewielkim stopniu ingerujący w środowisko przyrodnicze: odbywając piesze i rowerowe wycieczki po okolicy, odpoczywając nad wodą, wędkując, zbierając plody runa leśnego czy obserwując ptaki.

Przeprowadzona powyżej analiza przemawia za stwierdzeniem, że agroturystyka przyczynia się do rozwoju ekonomicznego i społecznego ludności wiejskiej powiatu, a jednocześnie nie wpływa znacząco na środowisko przyrodnicze tego obszaru. W pewien sposób ta forma turystyki może się nawet przyczynić do poprawy jakości środowiska i krajobrazu (np. większego zróżnicowania użytkowania terenu). W pełni wpisuje się zatem w ideę zrównoważonego rozwoju i umożliwia jej realizację w powiecie włodawskim.

Podsumowanie

Powiat włodawski cechuje się korzystnymi uwarunkowaniami przyrodniczymi i społeczno-ekonomicznymi rozwoju agroturystyki, co zaowocowało powstaniem dość licznych gospodarstw agroturystycznych, zwłaszcza w drugiej połowie lat 2000. Oprócz miejsc noclegowych, gospodarstwa agroturystyczne powiatu oferują sprzedaż lokalnych produktów oraz usługi dodatkowe. Ich oferty są jednak mało zróżnicowane.

Oferta gospodarstw agroturystycznych powiatu włodawskiego jest w wykorzystywana w relatywnie dużym stopniu, co świadczy o popycie na tego rodzaju usługi. Sukces poszczególnych kwater w znacznym stopniu zależy jednak od ich położenia, usług dodatkowych oraz formy reklamy i dostępności szczegółowych informacji w Internecie.

Rola agroturystyki w zrównoważonym, wielofunkcyjnym rozwoju obszarów wiejskich tego obszaru przejawia się m.in. w zapewnieniu dodatkowych dochodów ludności. Oprócz wymiaru ekonomicznego ważne są też korzyści społeczne – przywiązywanie większej wagi do zachowania lokalnej kultury (np. rękodzielnictwa i wyrobów kulinarnych), przy równoczesnym, lecz ograniczonym rozwoju społecznym poprzez nabywanie nowych umiejętności (obsługa stron internetowych oraz umożliwianie rezerwacji za pomocą poczty elektronicznej i portali internetowych w przypadku niektórych gospodarstw, nauka języków obcych). Korzyści przyrodnicze przejawiają w zachowaniu różnorodności użytkowania terenu, w tym różnorodności upraw. Jednocześnie, ze względu na niewielką skalę i indywidualny charakter agroturystyki, jej wpływ na środowisko przyrodnicze obszaru jest niewielki. Każdy z tych czynników może potencjalnie przyczynić się do wzrostu poziomu życia mieszkańców obszarów wiejskich badanego terenu.

Literatura

- Arroyo C.G., Barbieri C., Rich S.R. 2013. Defining agritourism: A comparative study of stakeholders' perceptions in Missouri and North Carolina. *Tourism Management* 37, p. 39-47.
- Balińska A. 2006. Czynniki rozwoju agroturystyki w Polsce. *Roczniki Naukowe Stowarzyszenia Ekonomistów Rolnictwa i Agrobiznesu* 8 (4), p. 28-32.
- Balińska A., Sikora-Wolak I. 2001. Agroturystyka w Dolinie Bugu. SGGW, Warszawa, p. 167.
- Bogusz M., Kielbasa B. 2014. Źródła finansowania i kierunki inwestycji w wybranych gospodarstwach agroturystycznych położonych na obszarze polskich Karpat. *Problemy Drobnych Gospodarstw Rolnych* 1, p. 5-21.
- Czteryński-Sytnik L., Kozioł E., Mazurski K. 2000. Settlement and sustainability in a Polish Sudetes. *GeoJournal* 50, p. 273-284.

- Flanigan S., Blastock K., Hunter C. 2014. Agritourism from the perspective of providers and visitors: a typology-based study. *Tourism Management* 40, p. 394-405.
- GUS 2013. Bank Danych Lokalnych Głównego Urzędu Statystycznego (<http://www.stat.gov.pl>, 27.06.2014).
- Kondracki J. 2002. *Geografia regionalna Polski*. Wydawnictwo Naukowe PWN, Warszawa, p. 441.
- Kurtyka I. 2008. Turystyka wiejska i agroturystyka jako element zrównoważonego rozwoju powiatu kłodzkiego. *Problemy Zagospodarowania Ziemi Górskich* 55, p. 175-186.
- Lane B., Majewski J. 2003. Turystyka zrównoważona: koncepcja i rzeczywistość W: Majewski J., Lane B. (red.) *Turystyka wiejska i rozwój lokalny*. Wyd. Fundacja Edukacja dla Demokracji, p. 11-29.
- Mazurkiewicz H. 2005. Zielone Lato 2005. *Rolnicze Wieści* 10 (164), p. 19-20.
- Nadbużańskie Stowarzyszenie Agroturystyczne. 2012. (<http://nadbuzanskie.agroturystyka.pl/>, 30.05.2014).
- Report of the World Commission on Environment and Development: Our Common Future. 1987. 96. sesja plenarna – 11 grudnia 1987. Zgromadzenie Ogólne Organizacji Narodów Zjednoczonych, p. 300.
- Smoleń M. 2005. Poziom i możliwości rozwoju agroturystyki w rejonie Podkarpacia. *Roczniki Naukowe Stowarzyszenia Ekonomistów Rolnictwa i Agrobiznesu* 7 (4), p. 398-402.
- Sokół J. L., Boruch J. 2011. Ekologizacja gospodarstw agroturystycznych w powiecie białostockim. *Economy and Management* 1, p. 95-112.
- Starostwo Powiatowe we Włodawie 2014. (http://www.powiat.wlodawa.pl/grafika/mapa_powiat_geo.jpg, data dostępu 30.05.2014)
- Wiatrak A. P. 2003. Baza agroturystyczna w Polsce i uwarunkowania jej rozwoju. *Zeszyty Naukowe Akademii Rolniczej w Krakowie* 402 (90), p. 9-18.
- Zuba J., Zuba M. 2008. Ocena działalności stowarzyszeń agroturystycznych zlokalizowanych na wschód i zachód od Wisły. *Annales UMCS, Sec. E.*, 64 (3), p. 29-40.