

Teresa Kiziukiewicz

SYSTEMATYZACJA WYMAGAŃ WOBEC PRAC AKADEMICKICH

THE SYSTEMATIZATION OF REQUIREMENTS TOWARDS ACADEMIC WRITTEN WORKS

Katedra Rachunkowości, Zachodniopomorski Uniwersytet Technologiczny w Szczecinie
ul. Żołnierska 47, 71-210 Szczecin, e-mail: tkiziukiewicz@wp.pl

Summary. Academic written works are an element of academic communication. The academic written works can be divided into two groups: works connected with process of academic education (theses for bachelor and master degrees) and works connected with scientific research and acquiring academic degrees (doctoral and habilitation theses, papers). All those works should have appropriate style, depending on their rank and purpose as well as the level of knowledge and methodological ability of their authors. The paper presents the general principles of writing academic works and the particular requirements towards each type of academic written work.

Słowa kluczowe: komunikacja naukowa, prace akademickie.

Key words: academic communication, academic written works.

WSTĘP

Prace akademickie, jako forma dyskursu przedstawianego w postaci pisanej, są elementem komunikacji naukowej. Cechuje je określony styl prezentacji poruszanych zagadnień, który sprzyja efektywnemu porozumiewaniu się ze środowiskiem w zakresie wiedzy przekazywanej (dyskurs dydaktyczny) lub tworzonej (dyskurs naukowy). Zawarte w nich treści są podstawą kształcenia na poziomie wyższym, a także wkładem w rozwój określonych dziedzin i specjalności naukowych.

Prace akademickie przygotowują do zdobywania tytułów i stopni akademickich oraz naukowych. W zależności od szczebla i rodzaju pracy różne są wymagania i niezbędne kompetencje merytoryczno-metodologiczne. Z tego względu obowiązuje sformalizowany sposób przygotowania i prezentacji prac naukowych z zachowaniem określonych reguł.

Celem opracowania jest usystematyzowanie wymagań wobec podstawowych gatunków prac akademickich z zakresu nauk ekonomicznych, a w szczególności z rachunkowości. Można je podzielić na prace związane z procesem dydaktycznym i z rozwojem naukowym pracowników. Do pierwszej grupy należą prace licencjackie i magisterskie, przy czym prace licencjackie jako jedyny rodzaj prac akademickich nie mają charakteru prac naukowych. Prace magisterskie są natomiast traktowane jako pierwszy stopień prac naukowych. Do drugiej grupy należą prace doktorskie, habilitacyjne, a także artykuły naukowe.

Właściwe przygotowanie wymienionych prac wymaga rozgraniczenia wymagań merytorycznych i metodologicznych wobec ich form i gatunków. Obliguje to autorów do opracowania i prezentacji prac z uwzględnieniem ich charakteru i przeznaczenia.

OGÓLNE ZASADY PISANIA PRAC AKADEMICKICH

W procesie tworzenia pracy akademickiej można wyodrębnić etap wstępny, związany z wyborem tematu, i etap jego realizacji. Autor pracy powinien:

- wykazać się orientacją w danym obszarze badawczym,
- sformułować cele badawcze i dobrać do ich realizacji właściwe procedury,
- zapewnić poziom istotności odpowiedni do charakteru pracy,
- przedstawić poprawne wnioski i zarysować kierunki kolejnych badań.

Punktem wyjścia, niezależnie od rodzaju pracy akademickiej, jest określenie problemu badawczego ze wskazaniem przesłanek jego wyboru. Mogą one mieć charakter merytoryczny (obiektywny), wynikać z zainteresowań i wiedzy autora (subiektywny), a także być związane z dostępnością źródeł literaturowych i możliwością prowadzenia badań empirycznych. Pozwala to zdefiniować cel pracy, a więc sprecyzować, co i dlaczego będzie przedmiotem rozważań i badań. Warto przy tym podkreślić, że wybierając problem badawczy, należy unikać tematów zbyt trudnych, a także zbyt prostych, gdy badania sprowadzają się wyłącznie do analiz, a ich wynik jest łatwy do przewidzenia. W pierwszym wypadku mogą wystąpić trudności z realizacją tematu, a w drugim istnieje niebezpieczeństwo zaniżonej wartości pracy.

Autor przy wyborze problemu powinien więc kierować się nie tylko jego istotnością bądź atrakcyjnością, ale także posiadanymi kompetencjami merytorycznymi i metodologicznymi.

Kompetencje merytoryczne wynikają z jego wiedzy związanej z określonym problemem; jest to wiedza już zdobyta, a także wiedza pozyskiwana w ramach badań literaturowych (studium literatury przedmiotu) zmierzających do poznania stanu aktualnego w danym zakresie. Odpowiednie rozpoznanie problemu jest niezbędne do wyznaczenia ram koncepcyjnych i interpretacyjnych pracy.

Drugim elementem kompetencji merytorycznych jest orientacja w aktualnym stanie badań empirycznych, co wpływa na wyznaczenie ich zakresu, dobór metod badawczych oraz interpretację uzyskanych wyników.

Kompetencjom merytorycznym muszą towarzyszyć kompetencje metodologiczne, na które składa się znajomość procedur i technik badawczych w zakresie:

a) studiów literaturowych, w tym: umiejętność wyszukiwania źródeł bibliograficznych, krytycznej analizy tekstów i ich syntetyzowania, sporządzania i segregowania notatek;

b) badań empirycznych, w tym: gromadzenia danych, ich weryfikacji i interpretacji, z zastosowaniem metod ilościowych (pomiaru i analizy statystycznej, doboru próby z uwagi na jej wielkość, charakter, reprezentatywność, istotność), jakościowych (obserwacji, wywiadu, ankiety) i mieszanych w celu zapewnienia odpowiednio szczegółowego, systematycznego i wiarygodnego opisu zjawisk, postawienia diagnozy, wyznaczenia tendencji.

Sformułowanie problemu badawczego stwarza podstawę do sprecyzowania zakresu pracy, który wyznacza kierunek badań (podejście problemowe) oraz jej tytuł, który sygnalizuje problem i jego tło.

W powiązaniu z tematem należy określić główny cel pracy i ewentualne cele szczegółowe, wskazując czynniki składowe, zależności między nimi i uwarunkowania. Na etapie wstępnym ważne jest też sformułowanie hipotez, czyli przypuszczeń dotyczących spodziewanych rezultatów, istniejących prawidłowości (relacji), stanów, ograniczeń, konsekwencji.

Pozwala to ukierunkować prowadzone badania. Wśród hipotez można, jak w wypadku celów, wyróżnić hipotezę główną i hipotezy szczegółowe. Zazwyczaj hipotezy są formułowane w pracach związanych ze zdobywaniem stopni naukowych, a więc w pracach doktorskich i habilitacyjnych. Niekiedy można je też spotkać w pracach magisterskich, natomiast w pracach licencjackich hipotezy nie są wymagane.

Odniesienia do podejmowanej problematyki, z uwzględnieniem stanu wiedzy i badań, a także określeniem celów i hipotez, są zawarte we wstępie do pracy, który stanowi merytoryczny element struktury pracy. Po sformułowaniu celu i hipotez we wstępie jest prezentowana struktura pracy w kolejności występujących w niej rozdziałów, które mogą mieć charakter teoretyczny i empiryczny. Ponadto są charakteryzowane metody badawcze zastosowane na potrzeby pracy oraz wykorzystane źródła literaturowe, normatywne, materiały empiryczne. We wstępie powinny się też znaleźć zastrzeżenia dotyczące np. okresu i zakresu badań empirycznych.

Podstawowymi elementami merytorycznymi prac akademickich są rozdziały, które – jak wspomniano – mogą mieć charakter teoretyczny i empiryczny. W zależności od rodzaju pracy relacje między nimi mogą być różne, co jest widoczne w planie pracy, w którym następuje dalszy podział na podrozdziały; niekiedy wyodrębnia się też punkty (podpunkty) jako kolejne ogniwa struktury pracy. Przyjęte zasady podziału powinny być przestrzegane i jednolicie stosowane w poszczególnych rozdziałach. Nie należy przy tym nadmiernie rozdrabniać omawianych zagadnień, a zadbać o zbliżoną objętość poszczególnych elementów strukturalnych, co dowodzi zasadności i trafności ich wyodrębnienia.

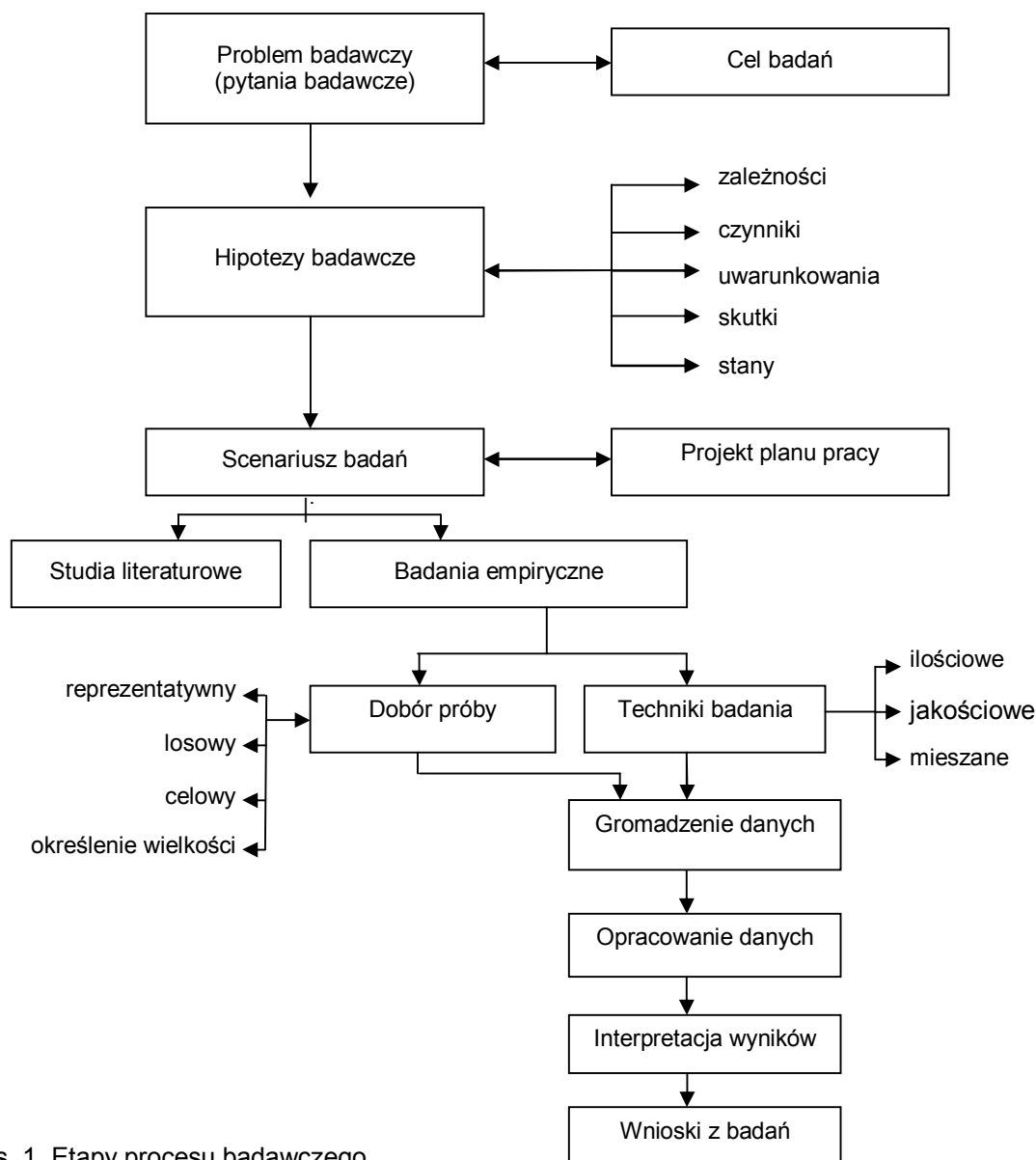
W rozdziałach teoretycznych znajdują się zazwyczaj rezultaty badań literaturowych, przy czym przedstawiając różne definicje, poglądy, klasyfikacje, autor powinien ustosunkować się do nich i wskazać ujęcie, które będzie stosowane w pracy albo sformułować własne. W pracach naukowych mogą też wystąpić nowe elementy wiedzy, wynikające z przemyśleń autora.

W wypadku rozdziałów empirycznych ważne jest przedstawienie procedur i technik badawczych, takich jak: techniki ilościowe, w tym statystyczne, techniki jakościowe (interpretacja wyników obserwacji, opis stanu) i mieszane. Ważny jest przy tym dobór próby badawczej pod względem charakteru (reprezentatywna, kompletna, na zasadzie wyjątków), wielkości (mała – do 30 elementów, średnia – 30–100 elementów, duża – powyżej 100 elementów) i sposobu pozyskiwania (losowy lub celowy dobór). Dobór technik i próby badawczej ma istotne znaczenie w procesie późniejszego wnioskowania. Jednocześnie warto podkreślić, że nie jest wskazane, zwłaszcza w naukach ekonomicznych, fetyszowanie badań ilościowych jako absolutnie obiektywnych i niepodważalnych, ponieważ prowadzi to przede wszystkim do pseudobadań empirycznych (Wilczyńska i Michońska-Stadnik 2010). Uzyskane wyniki i wnioskowanie na ich podstawie mogą bowiem być mylące, jeżeli zlekceważy się specyfikę i dorobek teoretyczny nauk ekonomicznych.

Merytorycznym elementem strukturalnym zamykającym pracę jest zakończenie. Powinno ono nawiązywać do celu sformułowanego we wstępie, stopnia jego realizacji oraz wyników badań odnoszących się do przyjętych hipotez. W zakończeniu należy podkreślić (wyeksponować) efekty osiągnięte w związku z realizacją tematu. W końcowej części zakończenia powinien się znaleźć tzw. testament autora, w którym określi on kierunki dalszych badań i ustosunkuje się do przewidywanego rozwoju obszaru, którym zajmował się w pracy.

Jak już wskazano, oprócz elementów merytorycznych, ważne są w pracy elementy formalne (bibliografia, spisy tabel, schematów, wzorów, objaśnienia do zastosowanych skrótów, załączniki), świadczące o opanowaniu techniki pisania pracy akademickiej. Szczególne znaczenie ma wśród nich bibliografia, w której autor przedstawia wykorzystaną na potrzeby pracy literaturę naukową – zarówno krajową, jak i zagraniczną, a także akty prawne i inne źródła. Wyrazem opanowania techniki pisania są też właściwie stosowane przypisy (dokumentowanie źródeł), wzmianki o schematach i tabelach oraz ich opisy (numeracja, tytuły, źródła, legenda), a także załączniki o charakterze źródłowym bądź zawierające obliczenia, systematyzacje i inne ustalenia autora, które nie znalazły się w pracy, ale są z nią ściśle związane, dokumentując prowadzone przez niego badania.

Pracę akademicką musi też cechować odpowiedni styl pisania. Powinien on odznaczać się obiektywizmem, jasnością, zwięzłością, precyzją wywodów, a także samokrytycyzmem (ostrożnością w formułowaniu sądów). Język, którym jest pisana praca, musi odpowiadać obowiązującym regułom gramatycznym.



Rys. 1. Etapy procesu badawczego

W podsumowaniu tej części rozważań warto podkreślić znaczenie, jakie w realizacji badań ma etapowość związana ze stopniowym dojrzewaniem autora do zmierzenia się z określonym problemem badawczym. Sprzyja to dogłębnemu poznaniu zagadnienia dzięki studiom literaturowym, dostrzeżeniu nowych aspektów, obiektywnej ocenie własnych osiągnięć.

Na procedurę badawczą składają się następujące etapy (Wilczyńska i Michońska-Stadnik 2010):

- określenie problemu badawczego i celu badania,
- sformułowanie pytań badawczych (głównego i szczegółowych),
- postawienie hipotez badawczych,
- dobór próby badawczej,
- dobór metod badania,
- określenie technik gromadzenia danych,
- opracowanie scenariusza badania,
- przeprowadzenie badania,
- opracowanie danych,
- interpretacja wyników badania,
- sformułowanie wniosków.

Proces tworzenia pracy akademickiej przedstawiono graficznie na rys. 1.

WYMAGANIA WOBEC PRAC AKADEMICKICH O CHARAKTERZE DYDAKTYCZNYM

Do prac akademickich o charakterze dydaktycznym, jak już podkreślono, należą prace licencjackie i magisterskie. Najmniejsze są wymagania wobec prac licencjackich, związanych z procesem kształcenia na studiach I stopnia. Ich liczba w ostatnich latach znacznie wzrosła wskutek upowszechnienia w Polsce modelu wielostopniowego kształcenia zarówno na studiach stacjonarnych, jak i niestacjonarnych. Większość piszących prace licencjackie w przyszłości będzie przygotowywać prace magisterskie w związku z kontynuacją nauki na studiach II stopnia. Z tego powodu wskazane jest wpojenie piszącym odpowiednich zasad opracowywania prac akademickich, mimo że prace licencjackie, jak już wspomniano, nie są zaliczane do prac naukowych.

Prace licencjackie mogą mieć charakter pracy:

- a) badawczej, koncentrującej się na występujących zależnościach między zjawiskami czy wielkościami (danymi) ekonomicznymi;
- b) projektowej, polegającej na przedstawieniu nowych lub zmodyfikowanych rozwiązań praktycznych.

Przygotowujący je powinien wykazać się w danym obszarze badawczym wiedzą teoretyczną, która umożliwi mu krytyczną analizę zjawisk praktycznych i opracowanie podstawowych danych. Jednocześnie powinien dostosować się do wymagań redakcyjnych stawianych pracom akademickim.

Prace licencjackie powinny obejmować 40–60 stron. Przeważnie składają się one z trzech rozdziałów, przy czym pierwszy rozdział ma charakter teoretyczny, świadczący

o właściwym przygotowaniu merytorycznym (kompetencjach autora), a dwa pozostałe rozdziały mają charakter empiryczny. W rozdziale 1 autor powinien wykazać się znajomością zasadniczej literatury związanej z realizowanym tematem. Na tej podstawie może w rozdziale 2 scharakteryzować badaną jednostkę gospodarczą, zaprezentować określone zjawiska i dotyczące ich dane, które w 3 rozdziale zostaną wykorzystane do pogłębionych badań i interpretacji albo do opracowania projektu za pomocą odpowiednich metod i narzędzi. Pozwoli to na sformułowanie zastosowanych ocen i wniosków z badań, które zostaną syntetycznie przedstawione w zakończeniu pracy. Takie podejście przygotowuje piszącego pracę licencjacką do realizacji prac akademickich na wyższych szczeblach procesu dydaktycznego. Szczególny nacisk należy położyć na wykształcenie u piszących takich umiejętności, jak:

- poszukiwanie i właściwy dobór źródłowych materiałów literaturowych;
- korzystanie z wiedzy nabytej podczas studiów;
- gromadzenie danych empirycznych dotyczących badanego problemu w wybranym podmiocie gospodarczym, z uwzględnieniem występujących prawidłowości, wykazaniem zjawisk pozytywnych i negatywnych dzięki właściwemu zastosowaniu odpowiednich technik badawczych;
- formułowanie poprawnych wniosków z badań i wskazywanie możliwości modyfikacji istniejących rozwiązań ewentualnie proponowanie nowych;
- dbałość o spójność rozważań i związków logicznych ze względu na myśl przewodnią pracy i koherentność zagadnień (zjawisk);
- posługiwanie się poprawnym językiem fachowym (terminologia) i literackim.

Z realizacją procesu dydaktycznego na studiach II stopnia jest związana praca magisterska będąca, jak już podkreślano, pierwszym poziomem pracy naukowej. Może ona mieć, podobnie jak praca licencjacka, charakter badawczy (wykrywanie w praktyce zależności ekonomiczno-finansowych) lub projektowy (propozycje rozwiązań praktycznych), ale może to być także praca systematyzująca poglądy teoretyczne albo zasady funkcjonowania podmiotów gospodarczych. Może również stanowić studium teoretyczne, zwłaszcza w zakresie rozwiązań metodologicznych. W związku z tym we wstępie do pracy magisterskiej powinny być przedstawione: ogólna charakterystyka problemu badawczego, cel pracy i pytania badawcze, zwłaszcza w odniesieniu do części empirycznej. Mogą też być sformułowane hipotezy badawcze. Ponadto we wstępie powinna być zaprezentowana struktura pracy, a także omówione metody i techniki badawcze oraz źródła literaturowe i pozyskane materiały empiryczne. Warto przy tym podkreślić, że literatura na potrzeby pracy magisterskiej powinna być odpowiednio rozbudowana (ok. 20–30 pozycji).

Praca ta powinna mieć 60–80 stron, chociaż spotyka się też zwolenników mniejszej objętości. Zazwyczaj składa się ona z 4–5 rozdziałów, z wyraźnie rozgranieczoną częścią teoretyczną i częścią empiryczną, przy czym obie części powinny tworzyć spójną całość podporządkowaną przewodniej myśli pracy. W części teoretycznej autor powinien wykazać się znajomością literatury tematu i umiejętnością przeprowadzenia krytycznej jej analizy. Część empiryczna powinna być swoistym sprawozdaniem ze zrealizowanych badań z zamieszczeniem charakterystyki obiektu badań, metod i narzędzi badawczych, a także zgromadzonych danych z wykorzystaniem tabel, schematów i wykresów. Pożądane jest też zaprezentowanie przeprowadzonych obliczeń, przy czym niekoniecznie muszą one być one zawarte

w pracy. Jeżeli ich zamieszczenie w pracy rozbijałoby tok rozważań, mogą się one znaleźć w załącznikach. Należy przy tym zaznaczyć, że badania prowadzone na potrzeby pracy magisterskiej są niezbyt złożone i prowadzone na niewielką skalę (od 1 do 4 obiektów badawczych). Podsumowaniem pracy jest zakończenie (wnioski końcowe), zawierające ostateczną konkluzję nawiązującą do celu pracy i popartą wynikami badań.

WYMAGANIA WOBEC PRAC ZWIĄZANYCH ZE ZDOBYWANIEM STOPNI NAUKOWYCH

Praca doktorska może być realizowana w ramach studiów III stopnia albo być związana z rozwojem zawodowym pracownika naukowego. Wymagania wobec niej są znacznie większe niż w wypadku pracy magisterskiej. Pracę doktorską powinno cechować oryginalne rozwiązanie problemu badawczego, pogłębiona i szeroka wiedza teoretyczna oraz umiejętność samodzielnego prowadzenia badań naukowych, czyli opanowanie warsztatu badawczego.

Praca ta obejmuje przeciętnie 120–140 stron, choć zdarzają się prace znacznie obszerniejsze – nawet dwustustronicowe. Strukturę pracy doktorskiej tworzy zazwyczaj 5–6 rozdziałów, z podziałem jego na części teoretyczną i empiryczną. W części teoretycznej przeważnie znajdują się przegląd i krytyczna analiza literatury, przy czym oczekuje się w tym wypadku autorskiego ujęcia, wyrażającego stanowisko piszącego, który opowiada się – przy odpowiedniej argumentacji – za określonym wariantem definicji, klasyfikacji, zależności, charakterystyki, rozwiązania itp. albo proponuje własne, zmodyfikowane bądź nawet odmienne jego ujęcie. Takie podejście odzwierciedla wkład autora do wiedzy z danej dziedziny (oryginalność). Na część empiryczną pracy składają się rozbudowane badania, z wykorzystaniem większej (znaczącej) próby badawczej, co pozwala wykazać się autorowi umiejętnością doboru i zastosowania odpowiednich metod badawczych. Procedura badawcza i wyniki mogą być przedstawione w załącznikach do pracy, aby zachować przejrzystość rozważań. Na tej podstawie autor może ocenić określony wycinek rzeczywistości i w sposób udokumentowany zweryfikować hipotezy badawcze oraz sformułować wnioski i odautorskie propozycje dotyczące badanego problemu (projektu), co świadczy o oryginalności badań i stanowi wkład własny autora.

Warto zaakcentować, że w porównaniu z omówionymi pracami akademickimi, związanymi z procesem dydaktycznym, pracę doktorską charakteryzuje bardziej rozbudowany wstęp i zakończenie. We wstępie autor ustosunkowuje się zazwyczaj do stanu badań w dziedzinie, którą się zajmuje, szerzej naświetla problem badawczy, akcentując zasadność podjęcia badań z uwagi na pytania badawcze i sformułowane cele. Ukierunkowuje też swoje badania, formułując hipotezy (tezy) badawcze. W zakończeniu natomiast zamieszcza rozbudowane wnioski nawiązujące do celów i hipotez z podkreśleniem wkładu własnego w rozwój danej dziedziny wiedzy. Istotny jest też zawarty w ostatniej części zakończenia tzw. testament badacza, w którym zazwyczaj formułuje on prognozy dotyczące danego problemu badawczego i określa kierunki dalszych badań z tym związanych.

W wypadku pracy doktorskiej zestaw źródeł literaturowych jest obszerny (nawet kilkaset pozycji) i obejmuje nie tylko literaturę krajową, ale też międzynarodową, na co często zwracają uwagę recenzenci. Technika pisania i wymagania językowe wiążą się z koniecznością

zachowania dużej dyscypliny w tym zakresie i przestrzegania zasad, o których była mowa w odniesieniu do pracy magisterskiej.

Zbliżone do wymagań stawianych pracom doktorskim są oczekiwania wobec prac habilitacyjnych. W ich wypadku istotne różnice dotyczą następujących aspektów:

- a) praca habilitacyjna jest pracą samodzielną, realizowaną bez opiekuna naukowego (promotora);
- b) wkład własny w daną dziedzinę nauki powinien być większy niż przy doktoracie;
- c) problem badawczy powinien cechować się większym ciężarem gatunkowym i może mieć charakter *stricte* merytoryczny;
- d) warsztat badawczy powinien być perfekcyjnie opanowany.

Oprócz zwartych prac naukowych do prac akademickich związanych z rozwojem naukowym należą też artykuły i komunikaty naukowe, przy czym te ostatnie są przedstawiane na kilku stronach i ich celem jest jedynie zasygnalizowanie jakiegoś problemu lub zjawiska. Artykuły natomiast są dłuższymi formami (około 30 000 znaków – 12–14 stron) różnego typu. Przykładowo mogą mieć one charakter przekrojowy (przeładowy), terminologiczny, typologiczny, analityczny, polemiczny, badawczo-empiryczny. W ich strukturze, podobnie jak w poprzednich pracach, wyodrębnia się:

- wstęp, zawierający zarys problemu i cel badawczy;
- tekst właściwy z podziałem na ponumerowane części opatrzone stosownym tytułem odzwierciedlającym omawiane w nich zagadnienia;
- zakończenie, w którym znajdują się wnioski dotyczące rozpatrywanego problemu i celu.

Całość powinna cechować spójność w ujęciu zagadnienia i ciąg logiczny rozważań, dzięki czemu można traktować artykuł jako miniprojekt badawczy. Z tego względu ma on istotne znaczenie w doskonaleniu warsztatu badawczego młodszych pracowników nauki, przygotowując ich do realizacji większych prac. Odgrywa także ważną rolę jako narzędzie przekazywania wiedzy i prowadzenia dyskursu naukowego.

WNIOSKI

Z przedstawionych rozważań wynika, że istotne różnice między gatunkami prac akademickich dotyczą kwestii merytorycznych. Syntetycznie omówione wymagania względem prac akademickich ujęto w tab. 1.

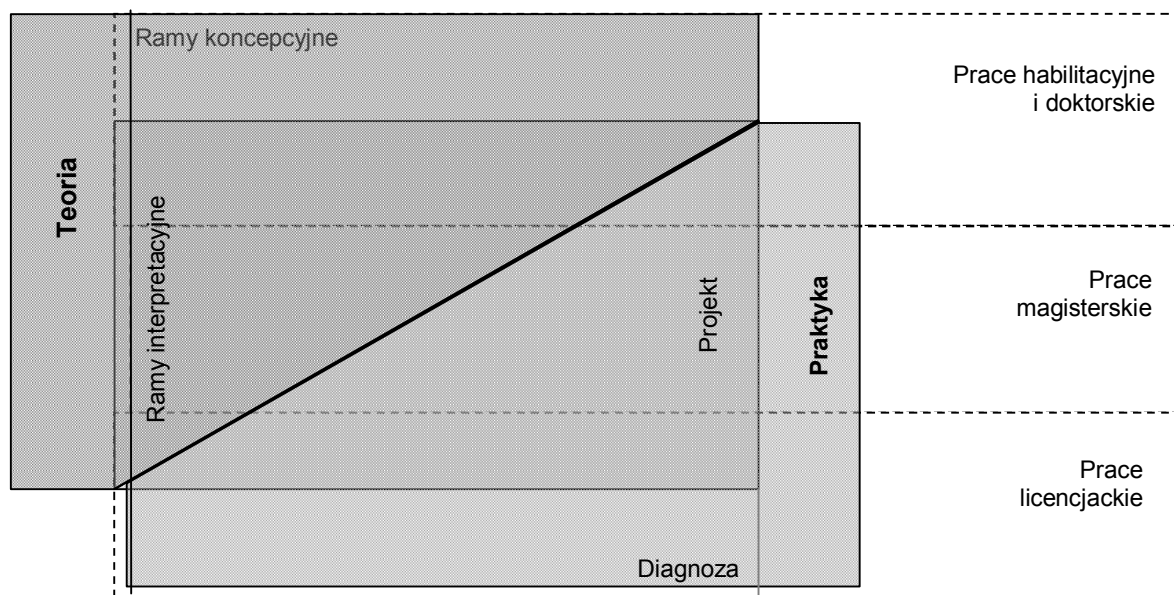
Tabela 1. Charakterystyka prac akademickich

Gatunki prac akademickich	Charakter prac	Wymagania (zakres tematyczny, struktura)
Prace licencjackie	<ul style="list-style-type: none"> – badawcze (zależności) – projektowe (rozwiązania praktyczne) 	<ul style="list-style-type: none"> – przegląd podstawowej literatury przedmiotu – zgromadzenie i opracowanie danych – właściwa technika pisania (wymagania redakcyjne)
Prace magisterskie	<ul style="list-style-type: none"> – systematyzujące – badawcze – projektowe – studium teoretyczne 	<ul style="list-style-type: none"> – rozbudowana literatura – część teoretyczna – podłoże do badań, analiza literatury przedmiotu – część empiryczna – własne badania na niewielką skalę (od 1 do 4 obiektów) – wnioski końcowe – konkluzja – opanowana technika pisania

cd. tab. 1

Gatunki prac akademickich	Charakter prac	Wymagania (zakres tematyczny, struktura)
Prace doktorskie	– oryginalne rozwiązanie problemu badawczego pod kierunkiem opiekuna naukowego (promotora)	– odpowiednia wiedza teoretyczna – umiejętność prowadzenia samodzielnych badań (warsztat badawczy) – część teoretyczna: rozbudowany wstęp (omówienie problemu, stan badań, cele, hipotezy); krytyczna analiza literatury; autorskie ujęcie problemu; rozbudowane wnioski końcowe powiązane z celem pracy i hipotezami;
Prace habilitacyjne	– oryginalne rozwiązanie problemu naukowego bez kierownictwa naukowego – monografia – wyczerpująca, pogłębione studium poświęcone dość wąskiemu, ale wszechstronnie ujętemu zagadnieniu (publikacja)	– część empiryczna: rozbudowane i udokumentowane badania własne (obszerne próbki badawcze powyżej 100 obiektów) – dobrze opanowana technika pisania
Artykuł naukowy	– miniprojekt badawczy (przekrojowy, terminologiczny, analityczny, polemiczny, badawczo-empiryczny)	– wstęp z podaniem celu – tekst podzielony na części – zakończenie – wnioski

Z tabeli 1 wynika, że czynnikiem istotnie różnicującym poszczególne gatunki prac akademickich są też relacje między częścią teoretyczną a częścią empiryczną; ilustruje je rys. 2.



Rys. 2. Relacje między teorią a praktyką w poszczególnych prac akademickich

Relacje między częściami teoretyczną a empiryczną są oczywistą konsekwencją różnych oczekiwań wobec prac tworzonych na poszczególnych poziomach dydaktycznych i szczeblach rozwoju (awansu) naukowego. Zbliżone są natomiast wymagania formalne dotyczące techniki pisania i poprawności języka, chociaż i w tym pojawiają się rozbieżności wynikające z kompetencji metodologicznych związanych ze stopniem opanowania przez autorów obowiązujących zasad pisania prac akademickich, reguł gramatycznych, a także ich zasobów leksykalnych – zarówno o charakterze ogólnym, jak i specjalistycznym. Wspól-

ny natomiast jest warunek, aby każda praca, niezależnie od jej rodzaju, stanowiła spójną i logiczną całość podporządkowaną jej celowi i myśli przewodniej.

PIŚMIENNICTWO

Wilczyńska W., Michońska-Stadnik A. 2010. Metodologia badań w glottodydaktyce. Kraków, Wydaw. Avalon, 81, 178.