

ANALIZA SYTUACJI GOSPODARCZEJ POLSKI

SYNTEZA

Wg wstępnego szacunku GUS wartość produktu krajowego brutto w 2013 r. wzrosła realnie o 1,6% r/r. W skali całego roku, w poszczególnych kwartałach obserwowany był stopniowy wzrost aktywności w kraju. Po 0,5-proc. wzroście w I kwartale, 0,8-proc. w II oraz 1,9-proc. w III, w IV kw. 2013 r. wzrósł realnie o 2,7% w skali roku, co było najlepszym wynikiem od I kw. 2012 r.

W okresie styczeń-grudzień 2013 r. wzrost produkcji przemysłowej wyniósł 2,2%. W samym grudniu wzrosła ona o 6,6% r/r, po 2,9-proc. wzroście miesiąc wcześniej.

W przetwórstwie przemysłowym w okresie styczeń-grudzień był nieco wyższy niż wzrost w całym sektorze przemysłowym i wyniósł 2,3% r/r. Produkcja budowlano-montażowa w tym samym okresie spadła o 12% r/r, na co w istotnej mierze wpłynął spadek w I połowie 2013 r. Spadek sprzedaży odnotowano we wszystkich działach budownictwa. Jedynie w grudniu 2013 roku odnotowano wzrost produkcji budowlano-montażowej (o 5,8% w skali roku), co było wynikiem warunków pogodowych zarówno w roku analizowanym jak i poprzedzającym (efekt bazy).

Na 0,9-proc. wzrost cen w 2013 r. złożyły się przede wszystkim wyższe niż przed rokiem ceny żywności i napojów bezalkoholowych (o 2,0%) w tym żywności o 2,2%, a także rosnące koszty utrzymania mieszkania (o 1,7% r/r). W 2013 r. ceny produkcji sprzedanej przemysłu spadły o 1,3%, a ceny produkcji budowlano-montażowej były niższe o 1,8%. Przeciętne zatrudnienie w sektorze przedsiębiorstw spadło w okresie I-XII 2013 r. o 1,0% (r/r) i wyniosło 5 494 tys. osób.

Stopa bezrobocia w grudniu 2013 r. ukształtowała się na poziomie 13,4%, tj. o 0,2 pkt. proc. wyższym niż miesiąc wcześniej. W okresie styczeń-grudzień 2013 r. przecięt-

ne miesięczne wynagrodzenie w sektorze przedsiębiorstw w skali roku wzrosło o 2,9% i nominalnie wyniosło 3 837 zł.

W 2013 r. sprzedaż detaliczna wzrosła o 2,5% w stosunku do poprzedniego roku.

Według wstępnych danych GUS w 2013 r. eksport wzrósł o 6,5%, osiągając wartość 152,8 mld euro. W tym samym okresie import wzrósł o 0,7% do poziomu 155,1 mld euro. W rezultacie, saldo handlowe wyniosło -2,3 mld euro wobec -10,6 mld euro w 2012 r. Największy udział w polskim eksporcie posiadały Niemcy (25,0%), Wlk. Brytania (6,5%) oraz Republika Czeska (6,2%), a po stronie importu Niemcy (21,5%), Rosja (12,3%) oraz Chiny (9,4%).

W 2013 r. miała miejsce poprawa salda na rachunku obrotów bieżących (-5,9 mld euro wobec -14,1 mld euro rok wcześniej).

W 2013 r. w ujęciu nominalnym dochody budżetu państwa wyniosły 279,2 mld zł, wydatki zaś kształtowały się na poziomie 321,3 mld zł. Deficyt budżetowy wyniósł 42,2 mld zł i stanowił 81,8% założonego w budżecie na rok 2013 po nowelizacji.

W 2013 r. RPP sześciokrotnie zmieniła stopy procentowe, obniżając je o 0,25 pkt. proc. (w styczniu, lutym, maju oraz czerwcu i lipcu) i o 0,50 pkt. proc. (w marcu). W grudniu RPP pozostawiła stopy na niezmienionym poziomie. W wyniku tego na koniec grudnia 2013 roku stopy procentowe ukształtowały się na poziomie: referencyjna 2,50%, lombardowa 4,00%, depozytowa 1,00%, a redyskonto weksli 2,75%.

W okresie styczeń-grudzień 2013 r. złoty średnio umocnił się zarówno w stosunku do dolara jak i do euro. Średni kurs euro wyniósł 4,1975 zł i w skali roku spadł o 0,3%. Kurs dolara w tym samym okresie wyniósł 3,1608 zł i spadł o 3,0% r/r. Z kolei w grudniu 2013 r. kursy obu walut osiągnęły średnio odpowiednio poziomy 4,1757 EUR/PLN oraz 3,0481 USD/PLN.

SPOWOLNIENIE TEMPA WZROSTU...

W 2013 r. tempo wzrostu PKB polskiej gospodarki spowolniło i było realnie wyższe niż w 2012 r. o 1,6%. Motorem wzrostu gospodarczego był popyt zagraniczny, którego kontrybucja we wzrost PKB wyniosła ok. 1,7 pkt. proc [DSA MG] .

W skali całego roku, w poszczególnych kwartałach obserwowany był stopniowy wzrost aktywności w kraju. Po 0,5-proc. wzroście w I kwartale, 0,8-proc. w II oraz 1,9-proc. w III, w IV kw. 2013 r. PKB Polski wzrósł realnie o 2,7% w skali roku, co było najlepszym wynikiem od I kw. 2012 r.

Rolę stymulatora wzrostu gospodarczego Polski w 2013 r., podobnie jak w roku poprzedzającym, pełnił popyt zagraniczny. Przyrost eksportu, przy utrzymującym się, w ujęciu narastającym, spadku importu sprawił, że kontrybucja eksportu netto we wzrost PKB w 2013 r. wyniosła ok. 1,7 pkt. proc.

Popyt krajowy wykazał się w 2013 r. ujemnym wkładem we wzrost PKB, na poziomie zbliżonym do tego odnotowanego rok wcześniej. Utrzymujący się od połowy 2012 r. w poszczególnych kwartałach - spadek nakładów brutto na środki zahamowany został w drugim półroczu 2013 r., choć w całym 2013 r. popyt inwestycyjny zmniejszył się realnie o 0,4% r/r. Wciąż niski poziom wydatków inwestycyjnych w sektorze przedsiębiorstw to efekt nadal niejednoznacznych sygnałów w zakresie ożywienia gospodarczego na świecie. Ponadto w kierunku obniżenia dynamiki PKB oddziaływał ujemny wkład zmiany zapasów.

Wyższy niż przed rokiem był natomiast popyt konsumpcyjny, którego wzrost wyniósł 0,8% r/r. Sprzyjała temu niska inflacja i poprawa nastrojów konsumenckich. Czynnikiem ograniczającym był spadek zatrudnienia i wysoka stopa bezrobocia.

W 2013 roku wartość dodana brutto w gospodarce wzrosła o 1,5%, głównie za sprawą stabilnego wzrostu w sektorze usług. Wartość dodana w przemyśle wzrosła o 2,9% r/r. Sek-

tor budowlany zanotował spadek wartości dodanej o 9,0%, co było rezultatem niskiego popytu na nieruchomości, przy braku pozytywnych bodźców ze strony dużych projektów infrastrukturalnych.

Oczekujemy, że w 2014 r. tempo wzrostu gospodarczego przyspieszy w stosunku do odnotowanego w roku 2013 i osiągnie poziom ok. 3,0%. Rolę motoru wzrostu gospodarczego w kraju przejmie popyt wewnętrzny.

WZROST EKSPORTU...

Według wstępnych danych GUS, w 2013 roku wartość eksportu liczonego według cen bieżących wyniosła 152,8 mld euro i była o 6,5% wyższa w porównaniu z rokiem 2012. Wartość importu wyniosła 155,1 mld euro i była wyższa o 0,7% r/r. W rezultacie znacząco zmniejszył się deficyt obrotów towarowych, tj. o blisko 8,3 mld euro, do poziomu 2,3 mld euro. W 2013 r. szybciej rósł eksport na rynki rozwijające się wzrost o 11,4 proc., do ponad 28 mld euro, niż na rynki rozwinięte, gdzie eksport zwiększył się o 5,5%, do ponad 124,7 mld euro. Jednocześnie, odnotowano zmniejszenie się udziału krajów rozwiniętych (w tym UE) w strukturze eksportu przy wzroście udziału krajów rozwijających się. Udział krajów Europy Środkowo-Wschodniej w strukturze importu obniżył się, podczas gdy udział krajów rozwiniętych był wyższy niż przed rokiem.

Główni partnerzy handlowi Polski w okresie I-XII 2013 r. (zmiany w stosunku do analogicznego okresu roku 2012):

Niemcy:

Wzrost eksportu o 5,9%, wzrost importu o 1,5%,

Udział w polskim eksporcie 25% (-0,1 pkt. proc.); w imporcie 21,5% (+0,2 pkt. proc.)

Wielka Brytania:

Wzrost eksportu o 2,3%, wzrost importu o 7,1%,

Udział w polskim eksporcie 6,5% (-0,3 pkt. proc.); w imporcie 2,6% (+0,2 pkt. proc.)

Republika Czeska:

Wzrost eksportu o 4,0%, wzrost importu

o 0,6%,

Udział w polskim eksporcie 6,2% (-0,1 pkt. proc.); w imporcie 3,7% (bez zmian)

Rosja:

Wzrost eksportu o 6,1%, spadek importu

o 11,9%,

Udział w polskim eksporcie 5,3% (bez zmian); w imporcie 12,3% (-1,7 pkt. proc.)

Chiny:

Wzrost importu o 6,5%,

Udział w polskim imporcie 9,4% (+0,5 pkt. proc.).

Przewiduje się, że w 2014 r. wartość eksportu wyniesie ok. 166,5 mld euro, tj. o ok. 9,0% więcej niż w 2013 roku. Wartość importu wyniesie natomiast ok. 170,0 mld euro, tj. o ok. 9,6% więcej niż w roku 2013. Tym samym, saldo obrotów towarowych osiągnie poziom ok. -3,5 mld euro.

FINANSE PUBLICZNE...

W okresie styczeń-grudzień 2013 roku w ujęciu nominalnym dochody budżetu państwa wyniosły 279,2 mld zł i były o 2,9% niższe w skali roku. Wydatki kształtowały się na poziomie 321,3 mld zł, tj. o 1,0% więcej w stosunku do wykonania wydatków budżetowych w 2012 roku. W rezultacie tego deficyt budżetowy wyniósł 42,2 mld zł wobec 30,4 mld zł w 2012 roku.

Po stronie dochodów największe znaczenie miały niższe o 3,6% niż przed rokiem wpływy z podatków pośrednich, stanowiące 59,2% całości dochodów zrealizowanych w 2013 r. Dochody z tytułu podatku VAT wyniosły w tym okresie 114,7 mld zł i w skali roku były nominalnie niższe o ok. 4,2%.

Po stronie wydatków, w skali roku, największy udział miały subwencje ogólne dla JST (16%). Koszty obsługi długu krajowego i zagranicznego zrealizowano odpowiednio w 99,9% i 97,9% w stosunku do założeń w znowelizowanej budżetowej, a ich całkowity udział w wydatkach stanowił 13,2%.

WYNAGRODZENIA I ŚWIADCZENIA SOCJALNE...

Przeciętne wynagrodzenie w sektorze przedsiębiorstw w okresie I-XII 2013 roku wyniosło 3 837 zł i nominalnie było o 2,9% wyższe niż w analogicznym okresie roku 2012 [GUS 2012-2013].

Siła nabywczą przeciętnego miesięcznego wynagrodzenia brutto w sektorze przedsiębiorstw w 2013 roku była o 2,0% wyższa niż przed rokiem.

Wzrost płac odnotowano w większości sekcji. Spośród działów przetwórstwa przemysłowego największe dynamiki przeciętnych płac wystąpiły w produkcji:

1. pojazdów samochodowych, przyczep i naczepe 107,3
2. komputerów, wyrobów elektronicznych i optycznych 106,5
3. skór i wyrobów skórzanych 105,6

W okresie styczeń-grudzień 2013 roku odnotowano także wzrost wartości świadczeń społecznych w stosunku do analogicznego okresu 2012 roku. Przeciętne miesięczne emerytury i renty z pozarolniczego systemu ubezpieczeń społecznych wzrosły o 5,5% do poziomu 1 921 zł (realnie o 4,4%). Przeciętna emerytura i renta rolników indywidualnych wzrosła w tym okresie do poziomu 1 121 zł (wzrost w ujęciu rocznym nominalnie o 6,3%, realnie o 5,1%).



RYNEK PRACY...

Sytuacja na rynku pracy w kolejnych kwartałach 2013 roku ulegała stopniowej poprawie. Według danych BAEL liczba osób pracujących w IV kwartale 2013 roku była wyższa w porównaniu ze stanem w analogicznym okresie 2012 r. W porównaniu z I kwartałem 2013 r., w IV kwartale 2013 r. odnotowano wzrost wskaźnika zatrudnienia jak i spadek stopy bezrobocia.

W okresie styczeń-grudzień 2013 roku przeciętne zatrudnienie w sektorze przedsiębiorstw wyniosło 5 494 tys. i było o 1% niższe

niż w analogicznym okresie poprzedzającego roku. Najwyższy wzrost zatrudnienia wystąpił w administrowaniu i działalności wspierającej (o 4,4%), natomiast ograniczenie zatrudnienia w największym stopniu odnotowano w budownictwie (spadek o 8,7% r/r).

W przetwórstwie przemysłowym przeciętne zatrudnienie było o 1% niższe w stosunku do 2012 roku. Stopniowa poprawa koniunktury w kolejnych miesiącach może, po dość długim okresie negatywnego wpływu, zacząć pozytywnie oddziaływać na poziom zatrudnienia [GUS].

Tab. 1. Podstawowe wskaźniki BAEL w latach 2012-2013.

| | IV kw. 2012 | I kw. 2013 | II kw. 2013 | III kw. 2013 | IV kw. 2013 |
|---------------------------------------|-------------|------------|-------------|--------------|-------------|
| Współczynnik aktywności zawodowej (%) | 56,0 | 55,5 | 55,9 | 56,2 | 56,1 |
| Wskaźnik zatrudnienia (%) | 50,4 | 49,3 | 50,0 | 50,7 | 50,6 |
| Stopa bezrobocia (%) | 10,1 | 11,3 | 10,4 | 9,8 | 9,8 |
| Liczba osób pracujących (tys.) | 15 636 | 15 291 | 15 530 | 15 738 | 15 713 |
| Liczba osób bezrobotnych (tys.) | 1 757 | 1 944 | 1 812 | 1 714 | 1 700 |
| Liczba osób biernych zawodowo (tys.) | 13 656 | 13 812 | 13 692 | 13 579 | 13 621 |

Źródło: GUS.

Tab. 2. Przeciętne zatrudnienie w sektorze przedsiębiorstw (w tys.).

| | I-XII 2012 | I-XII 2013 | 2013/2012 |
|--|------------|------------|-----------|
| Ogółem | 5 549 | 5 494 | 99 |
| Przemysł | 2 471 | 2 446 | 99 |
| Górnictwo i wydobywanie | 171 | 168 | 98 |
| Przetwórstwo przemysłowe | 2 045 | 2 029 | 99 |
| Wytwarzanie i zaopatrywanie w energię elektryczną, gaz i wodę | 144 | 136 | 94 |
| Dostawa wody; gospodarowanie ściekami i odpadami; rekultywacja | 110 | 114 | 102 |
| Budownictwo | 486 | 444 | 91 |
| Handel; naprawa pojazdów samochodowych | 1 122 | 1 115 | 99 |
| Transport i gospodarka magazynowa | 482 | 484 | 100 |
| Zakwaterowanie i gastronomia | 112 | 110 | 98 |
| Informacja i komunikacja | 171 | 175 | 102 |
| Obsługa rynku nieruchomości | 97 | 94 | 96 |
| Działalność profesjonalna, naukowa i techniczna ^a | 169 | 171 | 101 |
| Administrowanie i działalność wspierająca | 308 | 322 | 104 |

Źródło: Informacja o sytuacji społeczno-gospodarczej kraju, GUS, 2012-2013.

Spośród działań przetwórstwa przemysłowego, w okresie styczeń-grudzień 2013 roku, największe zmiany zatrudnienia w stosunku do analogicznego okresu poprzedzającego roku miały miejsce w:

1. produkcji pojazdów samochodowych, przyczep i nacze 103,2
2. produkcji wyrobów z gumy i tworzyw sztucznych 101,3
3. produkcji wyrobów tytoniowych 101,2
1. produkcji komputerów i wyrobów optycznych 90,3
2. produkcji skór, wyrobów skórzanych 94,0
3. produkcji odzieży 94,6

Liczba zarejestrowanych bezrobotnych na koniec grudnia 2013 r. wyniosła 2 158 tys. osób. W stosunku do sytuacji sprzed roku, liczba ta była wyższa o 21,1 tys. osób (o 1,0%). Stopa bezrobocia w grudniu 2013 wyniosła 13,4% i pozostała na poziomie sprzed roku, natomiast w stosunku do listopada 2013 zwiększyła się o 0,2 pkt. proc. Najniższą stopę bezrobocia odnotowano w województwie wielkopolskim (9,6%), zaś najwyższą (21,7%) - w warmińsko-mazurskim.

Skala ożywienia aktywności gospodarczej będzie mieć stosunkowo niewielkie przełożenie na poprawę sytuacji na rynku pracy, który z opóźnieniem reaguje na zmiany w gospodarce realnej. W rezultacie tego oczekuje się, że na koniec 2014 r. stopa bezrobocia osiągnie poziom 13,5%

INFLACJA...

Wskaźnik cen towarów i usług konsumpcyjnych średniorocznie w 2013 r. ukształtował się na poziomie 0,9%. Tym samym, tempo wzrostu cen w porównaniu z rokiem 2012 było niższe (o 2,8 pkt. proc.), jednocześnie znacznie przewyższając zakładany w ustawie budżetowej poziom 2,7%. W grudniu 2013 r. inflacja CPI wyniosła 0,7% r/r.

Obserwowany pod koniec 2012 r. stopniowy spadek tempa przyrostu cen w gospodarce utrzymał się również w roku 2013, osiągając w czerwcu poziom jedynie 0,2%

w skali roku. Tak niskiej dynamice cen sprzyjały zarówno wysoka baza z analogicznego okresu roku poprzedzającego, jak i brak presji z zewnątrz przejawiający się spadkiem cen surowców energetycznych. Przyspieszenie dynamiki w ostatnich miesiącach ubr. spowodowane było przede wszystkim sytuacją na rynku żywności nieprzetworzonej, gdzie niekorzystne warunki atmosferyczne przyczyniły się do zmniejszenia podaży warzyw. Nie bez wpływu była również zmiana wzorca sezonowości cen warzyw przyjmowanego do CPI obliczanego przez GUS.

Na 0,9-proc. wzrost cen w 2013 r. złożyły się przede wszystkim wyższe niż przed rokiem ceny żywności i napojów bezalkoholowych (o 2,0%) w tym żywności o 2,2%, a także rosnące koszty utrzymania mieszkania (o 1,7% r/r). Największym wkładem we wzrost cen w analizowanym okresie wykazały się natomiast ceny żywności i napojów bezalkoholowych (+0,49 pkt. proc.) oraz ceny związane z użytkowaniem mieszkania (+0,42 pkt. proc.). W przeciwnym kierunku najsilniej oddziaływały ceny łączności (-0,34 pkt. proc.) oraz odzieży (-0,23 pkt. proc.).

Wzrostowi cen towarów i usług konsumpcyjnych w Polsce w 2013 r. towarzyszyła relatywnie niska zmienność zarówno cen surowców energetycznych i artykułów rolnospożywczych. Ropa naftowa taniała o 0,9% za baryłkę, a gaz ziemny o 6,6% r/r. Wśród surowców rolnospożywczych, najszybciej rosły ceny m.in. drobiu (o 10,1%). Taniały natomiast m.in. pszenica (o 0,3%), cukier (1,3%) oraz kukurydza (o 13,2% r/r)5.

Ceny produkcji sprzedanej przemysłu w 2013 r. były średnio niższe o 1,3% niż w analogicznym okresie roku poprzedzającego. Spadek dynamiki cen w przemyśle był głównie wynikiem tendencji zniżkowej cen surowców energetycznych na rynkach światowych, choć obserwowane jest jej wyhamowanie. Spadek cen w przetwórstwie przemysłowym wyniósł 0,8%.

Ceny produkcji budowlano-montażowej obniżyły się w analizowanym okresie o 1,8% r/r. Ocenia się, że spadek cen produkcji



budowlanej był rezultatem słabej kondycji sektora, związanej z niskim popytem na nieruchomości, przy braku pozytywnych bodźców ze strony dużych projektów infrastrukturalnych.

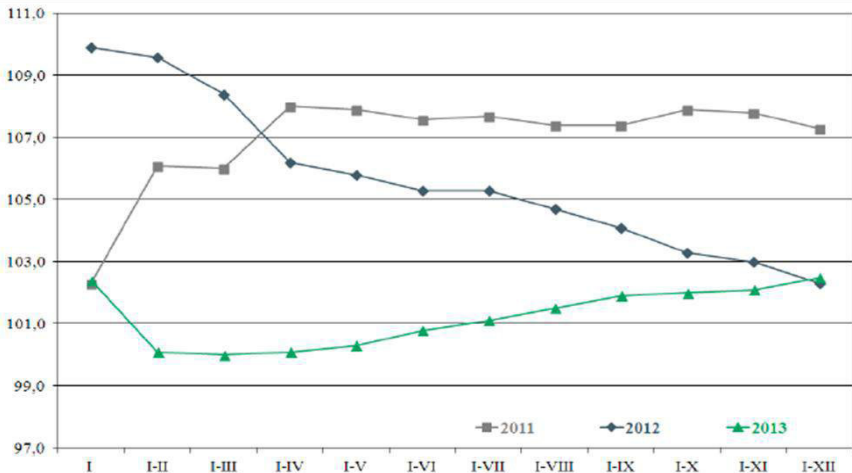
W 2014 r. oczekujemy nieznacznego przyspieszenia tempa wzrostu cen dóbr usług konsumpcyjnych, będącego pochodną poprawy aktywności gospodarczej w kraju. W efekcie tego wskaźnik inflacji osiągnie poziom 2,0%.

OBROTY W HANDLU WEWNĘTRZNYM...

W 2013 roku wolumen sprzedaży detalicznej w pełnej zbiorowości podmiotów realnie przekroczył poziom sprzed roku o 1,6%. W przedsiębiorstwach zatrudniających powyżej osób sytuacja kształtowała się korzystniej i wzrost sprzedaży wyniósł 2,5%. Postępująca na przestrzeni całego roku poprawa nastrojów konsumenckich, u źródeł której należy dopatrywać się m.in. lepszej od wstępnie oczekiwanej kondycji rynku pracy, znalazła swoje odzwierciedlenie

w coraz lepszych wynikach sprzedaży detalicznej. Osiągnięty w grudniu 2013 r. 5,9-proc. wzrost wskaźnika w skali roku był najlepszym wynikiem od marca 2012 r. Wyższa niż przed rokiem sprzedaż wystąpiła w grupie o największym udziale w sprzedaży detalicznej ogółem tj. sprzedaży „żywności, napojów i wyrobów tytoniowych” (o 0,3%), podczas gdy w grupie „paliwa ciekłe i gazowe” - drugiej w kolejności pod względem udziału - odnotowano 3,5-proc. spadek. Wśród pozostałych przedsiębiorstw najbardziej znaczący wzrost sprzedaży dotyczył tych reprezentujących grupowania „włókno, odzież, obuwie” (o 12,9%), „pojazdy samochodowe, motocykle, części” (o 10,9%) oraz „pozostała sprzedaż detaliczna w niewyspecjalizowanych sklepach” (o 10,7% r/r). Najgłębszy spadek odnotowano w przypadku grupy „pozostałe” (o 3,5% r/r). W analizowanym okresie sprzedaż hurtowa w przedsiębiorstwach handlowych o liczbie pracujących powyżej 9 osób była wyższa o 3,5% r/r, w tym sprzedaż przedsiębiorstw hurtowych wzrosła o 1,3%.

Wyk. 1. Dynamika sprzedaży detalicznej w latach 2011-2013 (analogiczny okres roku poprzedniego=100, ceny stałe)



Źródło: Biuletyny statystyczne GUS z lat 2011-2013.

ROLNICTWO...

W 2013 r. globalna produkcja rolnicza zwiększyła się o 1,5% w porównaniu z rokiem 2012, do czego przyczynił wzrost produkcji roślinnej o 1,0%, przy jeszcze szybszym wzroście produkcji zwierzęcej 2,2%

W okresie lipiec - grudzień 2013 r., przy spadku zakupów pszenicy o 2,9% i wzroście zakupów żyta o 18,3%, skup zbóż podstawowych z mieszankami zbożowymi bez ziarna siewnego był o 4,7% niższy niż w analogicznym okresie poprzedniego roku i wyniósł 4 610 tys. ton. W grudniu 2013 r. skupiono o 30% więcej zbóż niż w grudniu 2012 r. Skup pszenicy w tym okresie zwiększył się o 24,1%, podczas gdy w przypadku żyta wzrost był jeszcze większy i wyniósł 113,8%. W stosunku do grudnia 2012 roku, cena pszenicy w skupie spadła o 25,2% r/r, a w obrocie targowiskowym spadek wyniósł 10,6%. W przypadku cen żyta, zarówno w skupie jak i w obrocie targowiskowym, również odnotowano spadki: odpowiednio o 24% oraz o 14%. Średnie ceny ziemniaków w obrocie targowiskowym w grudniu 2013 r. wzrosły w skali roku o 74,2%. W okresie styczeń-grudzień 2013 roku, ceny pszenicy i żyta były niższe w porównaniu z analogicznym okresem 2012 roku. Przeciętna cena skupu pszenicy wyniosła 80,37 zł/dt i była niższa o 10% r/r, podczas

gdy cena żyta osiągnęła wartość 56,77 zł/dt i była o 24,7% niższa w skali roku. Wg wstępnych szacunków, w okresie od stycznia do grudnia 2013 r. skup żywca rzeźnego ogółem wyniósł 2 794 tys. ton i był wyższy o 4,2% w ujęciu rocznym. Skup żywca wieprzowego był niższy o 0,8%, natomiast wołowego wyższy o 8,2% w skali roku. W okresie styczeń-grudzień 2013 roku ceny żywca wieprzowego w skupie pozostawały na niezmiennym w stosunku do roku 2012 poziomie, przy nieznacznym ich wzroście na targowiskach (o 0,2%). W analizowanym okresie odnotowano spadek cen żywca wołowego w skupie (o 0,3% r/r) i wzrost cen na targowiskach o 5,1%. Ceny w skupie żywca drobiowego były wyższe o 0,8% niż w całym 2012 roku. Ceny mleka w skupie wzrosły w tym okresie o 11,8% w ujęciu rocznym. Wg wynikowego szacunku produkcji głównych upraw rolnych i ogrodniczych w 2013 r., zbiory zbóż podstawowych z mieszankami zbożowymi szacuje się na około 24,2 mln t, tj. -0,9% r/r, zbiory rzepaku i rzepiku ocenia się na ok. 2,6 mln t, tj. o 38,4% więcej od zbiorów ubiegłorocznych. Zbiory warzyw gruntowych ocenia się na 4,4 mln t, tj. na 4,3% mniej w skali roku, natomiast zbiory owoców z drzew szacuje się na 3,5 mln t, tj. o 7,6% więcej od zbiorów ubiegłorocznych, a z krzewów owocowych szacuje się na 0,6 mln t, tj. o 3,2% więcej r/r.

Tabela 3. Dynamika produkcji rolniczej w latach 2005-2012 (w cenach stałych)

| | 2006 | 2007 | 2008 | 2009 | 2010 | 2011 | 2012 | 2013* |
|----------------------------|-------|-------|-------|-------|-------|-------|------|-------|
| Ogółem | 98,8 | 105,9 | 103,2 | 102,4 | 97,3 | 102,2 | 99,1 | 101,5 |
| Produkcja roślinna | 94,8 | 108,9 | 108,3 | 103,0 | 90,6 | 105,9 | 99,4 | 101,0 |
| Produkcja zwierzęca | 102,6 | 102,9 | 97,1 | 101,7 | 105,0 | 97,9 | 98,6 | 102,2 |

*- dane wstępne

Źródło: GUS.



BUDOWNICTWO...

W 2013 r., wg wstępnych danych GUS, produkcja budowlano-montażowa w pełnej zbiorowości zmniejszyła się o 11,0% r/r. W przedsiębiorstwach zatrudniających powyżej 9 osób spadek wyniósł 12,0%.

Wyniki sprzedaży produkcji budowlano-montażowej w całym 2013 r. potwierdziły bardzo słabą kondycję sektora, utrzymującą się od połowy 2012 r. Niska aktywność na rynku budowlanym w analizowanym okresie była efektem słabnącego popytu na nieruchomości, w świetle oczekiwań co do dalszego spadku ich cen oraz nadal relatywnie niskiej podaży kredytów hipotecznych.

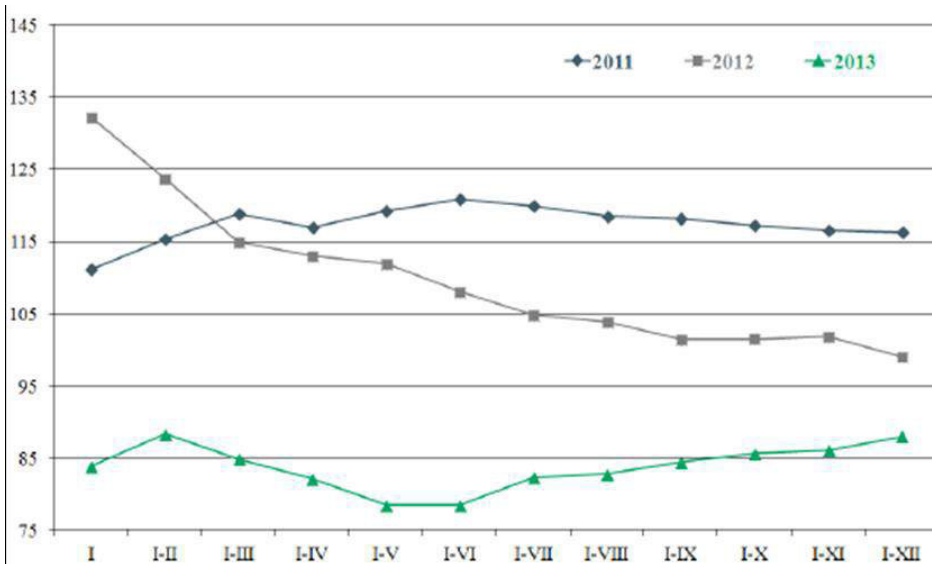
Spadek sprzedaży produkcji budowlano-montażowej w analizowanym okresie wystąpił w przedsiębiorstwach zajmujących się budową obiektów inżynierii lądowej

i wodnej (o 15,3%), budową budynków (12,2%) oraz w przedsiębiorstwach prowadzących specjalistyczne roboty budowlane (6,2% r/r).

W całym 2013 r. do użytku oddano 146,1 tys. mieszkań¹, tj. o 4,4% mniej niż w roku poprzedzającym. Podczas gdy w budownictwie indywidualnym nastąpił przyrost ilości oddanych do użytku mieszkań o 0,1%, to w przypadku mieszkań przeznaczonych na sprzedaż lub wynajem odnotowano 9,5-proc. spadek w skali roku. Pogorszyły się zarówno dane dotyczące wolumenu mieszkań, których budowę rozpoczęto (spadek o 10,2%), jak i liczby udzielonych pozwoleń na budowę mieszkań (o 16,0% r/r).

Stopniowa poprawa sytuacji na rynku nieruchomości, przy niskiej bazie z roku 2013, spowoduje, że w 2014 roku produkcja budowlano-montażowa wzrośnie o 3,5%.

Wykres 2. Dynamika produkcji budowlano-montażowej w latach 2011-2013 (analogiczny okres roku poprzedniego=100).



Źródło: Biuletyny Statystyczne GUS z lat 2011-2013.

PRZEMYSŁ...

W 2013 roku według wstępnych danych GUS produkcja sprzedana przemysłu w pełnej zbiorowości podmiotów wzrosła o 2,1%, a w przedsiębiorstwach zatrudniających powyżej 9 osób o 2,2% względem roku poprzedzającego.

Po słabym I kw. roku, kiedy to produkcja sprzedana przemysłu zmniejszyła się realnie o 2,0% r/r, w kolejnych kwartałach obserwowana była wyraźna poprawa wskaźników w sektorze. W efekcie tego w II, III oraz IV kw. 2013 r. odnotowano odpowiednio 1,2%, 5,0% oraz 4,5-proc. wzrost sprzedaży w przemyśle. Wzrost w przetwórstwie przemysłowym wyniósł w całym 2013 roku 2,3%.

Wśród głównych grup przemysłowych wzrost produkcji sprzedanej zanotowały podmioty wytwarzające dobra konsumpcyjne trwałe (o 4,0%), nietrwałe (o 4,0%), inwestycyjne (o 3,9%) oraz dobra zaopatrzeniowe (o 1,6% r/r). Produkcja wyrobów związanych z energią spadła nieznacznie o 0,3% r/r.

W okresie styczeń-grudzień 2013 r. wzrost produkcji sprzedanej, w porównaniu do roku ubiegłego, odnotowano w 23 spośród 34 działów przemysłu. Największe przyspieszenie nastąpiło w działach obejmujących produkcję pozostałego sprzętu transportowego (o 59,0%), produkcję wyrobów z metali (o 27,8%) oraz poligrafii i reprodukcji zapisanych nośników informacji oraz produkcję wyrobów tytoniowych (o 27,0%). Najsilniejszy spadek produkcji sprzedanej wystąpił natomiast w działach zajmujących się produkcją komputerów, wyrobów elektronicznych i optycznych (o 15,8%) oraz produkcją wyrobów farmaceutycznych (o 14,7% r/r).

Wydajność pracy w przemyśle, mierzona produkcją na 1 zatrudnionego, w analizowanym okresie była wyższa o 3,2% r/r, przy niższym o 1,0% przeciętnym zatrudnieniu i wzroście przeciętnego miesięcznego wynagrodzenia brutto o 3,2%.

Oczekuje się, że w całym 2014 roku produkcja sprzedana przemysłu osiągnie przyrost na poziomie ok. 6,0%.

**POLITYKA MONETARNA
I KURS WALUTOWY...**

W 2013 roku stopy procentowe zostały zmienione sześciokrotnie. W styczniu oraz lutym obniżono je o 0,25 pkt. proc. o 0,5 pkt. proc. w marcu oraz ponownie o 0,25 pkt. proc. w maju, czerwcu i lipcu. W rezultacie, na koniec grudnia 2013 r. stopy procentowe ukształtowały się na poziomie: referencyjna 2,50%, lombardowa 4,00%, depozytowa 1,00%, a redyskonto weksli 2,75% [NBP].

W pierwszej połowie 2013 r. RPP kontynuowała zapoczątkowany w 2012 r. proces luzowania polityki monetarnej, odpowiadając tym samym impulsem monetarnym na utrzymujące się spowolnienie aktywności gospodarczej w kraju. W analizowanym okresie stopy procentowe obniżone zostały sześciokrotnie, w sumie o 1,75 pkt. proc. W drugiej połowie roku, wraz z coraz lepszymi odczytami podstawowych wskaźników makroekonomicznych, RPP zakończyła cykl obniżania stóp procentowych, uznając dotychczasowe zmiany za wystarczające, a tym samym sprzyjające utrzymaniużywienia w gospodarce.

W okresie styczeń-grudzień 2013 r. złoty średnio umocnił się zarówno w stosunku do dolara jak i do euro. Średni kurs euro wyniósł 4,1975 zł i w skali roku spadł o 0,3%. Kurs dolara w tym samym okresie wyniósł 3,1608 zł i spadł o 3,0% r/r. Z kolei w grudniu 2013 r. kursy obu walut osiągnęły średnio odpowiednio poziom 4,1757 EUR/PLN oraz 3,0481 USD/PLN.

W I kw. 2013 r. wartość złotego - w ujęciu dziennym - pozostawała w relatywnie wąskim paśmie wahań zarówno w stosunku do euro jak i do dolara, choć widoczna była jej tendencja spadkowa. Niewielki zakres zmienności polskiej waluty był efektem ustabilizowania się sytuacji makroekonomicznej w skali globalnej. W II kw. tendencja ta została podtrzymana, w efekcie czego w czerwcu złoty osiągnął najniższą w 2013 roku wartość wyrażoną zarówno w euro jak i w dolarze. W III i IV kw. 2013 r., w związku z napływającymi sygnałami świadczącymi o kontynuacji programu luzowania

ilościowego w USA, złoty ponownie umocnił się. Dodatkowym impulsem dla wzrostu popytu na polską walutę były coraz lepsze wyniki polskiej gospodarki, świadczące o stopniowym ożywieniu aktywności w drugiej połowie roku. Należy jednocześnie zaznaczyć, że w okresie tym złoty silniej umocnił się do dolara niż do euro. W efekcie tego, w grudniu 2013 r. wartość dolara wyrażona w złocie była najniższa w skali całego roku i osiągnęła poziom 3,0105 zł (najmniej od września 2011 r.). Mimo niepewności co do trwałości ożywienia gospodarczego w USA oraz ustabilizowania się aktywności gospodarczej w Unii Europejskiej na stosunkowo niskim poziomie ocenia się, że złoty w dalszym ciągu posiada potencjał aprecjacyjny. Głównym elementem ryzyka jest nadal niestabilna sytuacja w otoczeniu gospodarczym Polski.

POPRAWA BILANSU PŁATNICZEGO...

Wstępne dane bilansu płatniczego w 2013 roku wskazują na poprawę sytuacji w stosunku do analogicznego okresu roku ubiegłego [NBP].

W analizowanym okresie odnotowano ujemne saldo na rachunku obrotów bieżących w wysokości 5,9 mld euro (wobec 14,1 mld euro deficytu rok wcześniej). W znacznej

mierze na poprawę sytuacji wpływ miało dodatnie saldo obrotów towarowych (nadwyżka blisko 2,0 mld euro wobec 5,2 mld euro deficytu rok wcześniej), będące wynikiem szybszego wzrostu eksportu niż importu.

W 2013 roku odnotowano, podobnie jak miało to miejsce w roku 2012, odpływ kapitału w tranzyście, co istotnie wpłynęło na saldo bezpośrednich inwestycji zagranicznych.

Opracowano w Wydziale Analiz Makroekonomicznych i Prognoz w Departamencie Strategii i Analiz:

Tomasz Chałupa
 Monika Krupa-Leończyk
 Marta Ostrowska
 Marcin Zelman

Bibliografia:

Informacja o sytuacji społeczno-gospodarczej kraju, GUS, 2012-2013.

Narodowy Bank Polski, 2013, <http://www.nbp.pl/home.aspx?f=/publikacje/nms/nms.html> [Dostęp: 01.01.2014].

Ministerstwo Gospodarki Analiza Sytuacji Gospodarczej Polski w 2013 r., Departament Strategii i Analiz, Warszawa, marzec 2014 r. http://www.mg.gov.pl/files/upload/8436/MG_Analiza%20sytuacji%20gospodarczej%20Polski%20w%20okresie%20I-VI%202012_pol.pdf [Dostęp: 01.01.2014].

