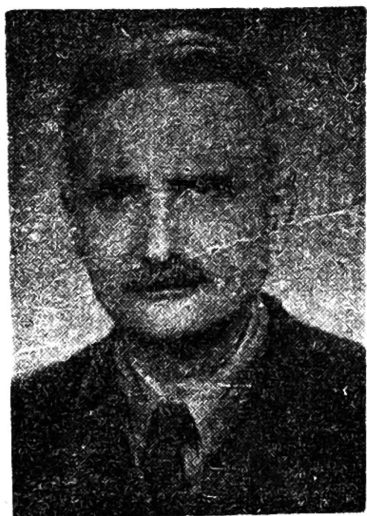


## Tadeusz Markowski (1902—1982)

Тадеуш Марковски (1902—1982)

Tadeusz Markowski (1902—1982)



**20** stycznia 1982 r. zmarł nagle we Wrocławiu w wieku 80 lat — jeden z nestorów polskiego leśnictwa — mgr inż. Tadeusz Markowski, em. zastępca dyrektora ds. zagospodarowania lasu OZLP we Wrocławiu.

T. Markowski urodził się 20 marca 1902 r. w Zmysłówce, powiat Łańcut, woj. rzeszowskie.

Po ukończeniu Szkoły Realnej w Jarosławiu studiuje w latach 1922—1928 na Wydziale Rolniczo-Lasowym Politechniki Lwowskiej, a następnie od roku 1932 pełni tam obowiązki asystenta przy Katedrach Hodowli Lasu i Botaniki Leśnej.

Od stycznia 1932 r. pracuje na stanowisku Powiatowego Zarządcy Lasów Prywatnych i Gminnych w Rohatyniu, a następnie w kwietniu 1943 r. zostaje skierowany na stanowisko nadleśniczego Nadleśnictwa Bursztyn w woj. stanisławowskim, gdzie pracuje do marca 1944 r.

Po wyzwoleniu części ziem polskich w marcu 1945 r. zgłasza się do Grupy Operacyjnej Komitetu Ekonomicznego Rady Ministrów w Krakowie, a w kwietniu tegoż roku udaje się na Ziemie Odzyskane, jako kierownik techniczny tej grupy, najpierw do Trzebnicy, a następnie do Legnicy, wybitnie przyczyniając się do organizowania życia gospodarczego, społecznego i politycznego. Od maja 1945 do kwietnia 1946 roku pracuje jako referent przemysłowy przy Powiatowym Pełnomocniku Rządu na powiat bolesławiecki, a następnie zostaje skierowany na stanowisko dyrektora Kopalni Kwarcytów i Bolesławieckich Zakładów Materiałów Ogniotrwałych, gdzie wykazał się specjalnymi zasługami w organizowaniu pracy i produkcji.

Od 1 września 1951 r. organizuje Rejon Lasów Państwowych w Bolesławcu i jest jego kierownikiem technicznym, a następnie dyrektorem. Tutaj również wkłada duże zasługi w organizację pracy w Lasach Państwowych.

Jako dyrektor wybitnie przyczynia się do likwidacji powojennych pożarysk oraz przeprowadza skuteczną walkę z inwazją szkodliwych owadów, zwłaszcza w drzewostanach dotkniętych działaniami wojennymi. Przez należyłą i szybką organizację cięć sanitarnych nie dopuścił do

zniszczenia pięknych drzewostanów Puszczy Bolesławiecko-Zgorzeleckiej oraz deprecjacji olbrzymich mas drewna użytkowego.

Równocześnie z tymi pracami na ogromną skalę przeprowadza prace zalesieniowe, dla których organizacji położył osobiście duże zasługi, jako doświadczony leśnik i organizator.

Od 1 lipca 1953 r. zostaje powołany na stanowisko naczelnego inżyniera OZLP we Wrocławiu, a z dniem 1 października 1958 r. zostaje mianowany zastępcą dyrektora ds. zagospodarowania lasu tegoż Zarządu, na którym to stanowisku pozostaje aż do przejścia na zasłużony odpoczynek, tj. do 31 marca 1968 r.

Mgr inż. T. Markowski całym swoim życiem zasłużył na najwyższą ocenę, poświęcając swoje bogate doświadczenie zawodowe, zapał i siły dla dobra gospodarki leśnej, a zwłaszcza dla zagospodarowania lasu i łowiectwa, gdzie pozostawił trwałe pomniki swojej działalności i dlatego za swą sumienną i ofiarną pracę zawodową, jak i społeczną został odznaczony między innymi: Krzyżem Kawalerskim Orderu Odrodzenia Polski, Srebrnym i Złotym Krzyżem Zasługi, Odznaką 1000-lecia Państwa Polskiego, Odznaką Resortową „Zasłużony dla Leśnictwa i Przemysłu Drzewnego”, Odznaką 70-lecia ZZPLiPD, Odznaką XV-lecia Dolnego Śląska, Złotym Medalem Zasługi Łowieckiej.

Mgr inż. T. Markowski pozostawił po sobie wspomnienie człowieka nadzwyczaj skromnego, niezwykle uczciwego i życzliwego, o wielkich zaletach charakteru, wyjątkowej pracowitości, sumiennie wykonującego swoje obowiązki, w całości oddanego polskim lasom!

Cieszył się zawsze dużym autorytetem i zaufaniem oraz kulturą bycia i współzycia, co zjednywało Mu szacunek w środowisku i trwałą przyjaźń tych, którzy dzielili z Nim trudy zawodu leśnika.

W pamięci naszej pozostanie na zawsze wzorem leśnika i człowieka godnego naśladowania!

*Edward Bartol*