

# Czy łowiectwo może być traktowane jako forma ochrony przyrody?

*Magdalena Hędrzak, Anna Osmólska, Magdalena Frączek*

**Abstrakt.** Negatywne nastawienie społeczeństwa wobec łowiectwa może wynikać z braku wiedzy na temat celów i działalności Polskiego Związku Łowieckiego (PZŁ), emocjonalnego podejścia do zagadnień przyrodniczych, a także negatywnych przykładów działalności myśliwych, które są nagłaśniane przez media. Na przykładzie kół łowieckich Zarządu Okręgowego PZŁ w Krakowie zaprezentowano działania myśliwych świadczące o pozytywnej roli łowiectwa w ochronie środowiska przyrodniczego, które mogą być wykorzystane w kształtowaniu pozytywnego wizerunku PZŁ.

**Słowa kluczowe:** gospodarka łowiecka, introdukcja, kuropatwa, ochrona środowiska, zając, znaczenie łowiectwa

**Abstract. Can hunting be regarded as a form of nature conservation?** Negative attitude towards hunters can result from the lack of knowledge on aims and activity of Polish Hunting Association, emotional approach to nature issues, as well as some negative examples of hunters activities publicized by mass media. Using an example of hunting associations from Kraków Regional Administrative Unit, the real actions of hunters attesting to a positive role of hunting in nature conservation were presented, which can be used in order to create a positive image of Polish Hunting Association in the society.

**Key words:** hunting management, environmental protection, introduction, pertridge, hare, hunting significance

## Wstęp

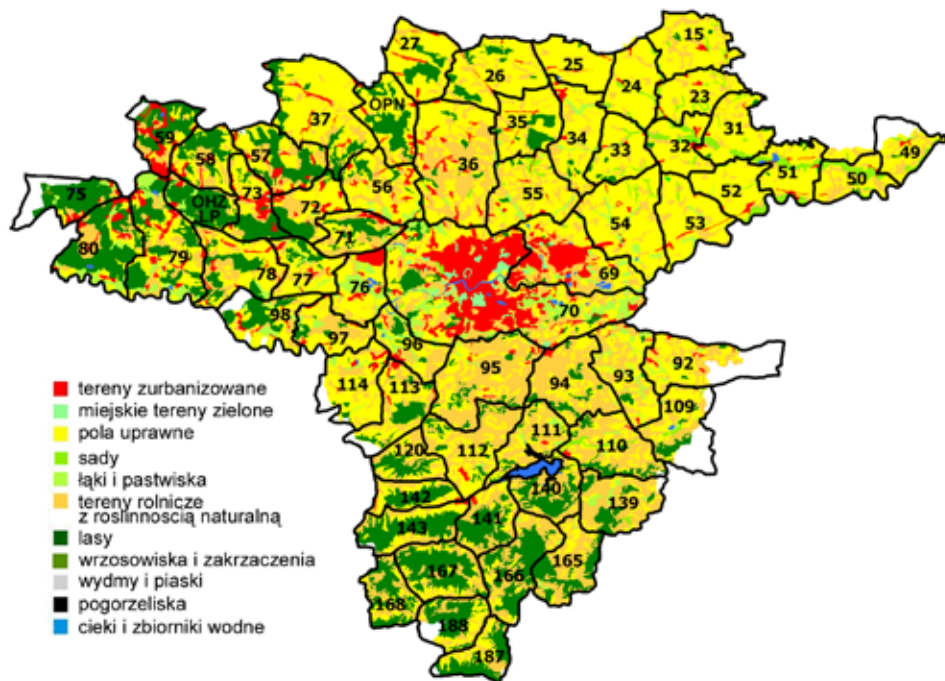
We współczesnym świecie, równowaga biologiczna jest na tyle zachwiana, że człowiek zmuszony jest do ingerowania w układy przyrodnicze. Społecznie akceptowane są te ingerencje, które dotyczą np. restytucji ginących gatunków, natomiast kontrowersje budzą działania związane z gospodarką łowiecką. Negatywne postawy w stosunku do myśliwych wynikają z braku wiedzy, emocjonalnego podejścia do zagadnień przyrodniczych, a także negatywnych przykładów działalności samych myśliwych (Sobociński 2009), które są bardziej nagłaśniane niż pozytywne przykłady ich mało spektakularnej pracy w łowiskach. Pomimo tego, że myśliwi deklarują publicznie „miłość” do zwierząt, to w mentalności wielu ludzi jest to nieadekwatne do działań związanych z realizacją odstrzału. Rzadko prezentowane i wyjaśniane są działania mające na celu ochronę różnorodności gatunkowej lub poprawę warunków bytowania zwierzyny. Nawet w takim przypadku, istnieje podejrzenie, że motywacją myśliwych do podejmowanych działań jest chęć zintensyfikowania odstrzału. W społeczeństwie brak jest świadomości, że takie działania są ustawowym obowiązkiem myśliwych, a „łowiectwo, jako element

ochrony środowiska przyrodniczego, w rozumieniu ustawy oznacza ochronę zwierząt łownych (zwierzyny) i gospodarowanie ich zasobami w zgodzie z zasadami ekologii oraz zasadami racjonalnej gospodarki rolnej, leśnej i rybackiej” (Dz.U. 1995 Nr 147, poz. 713).

W niniejszej pracy zaprezentowano przykłady działań kół łowieckich ZO PZŁ w Krakowie, które mogą świadczyć o tym, iż myśliwi działają zgodnie z ustawowym zapisem o roli łowiectwa.

## Materialy i metody

W obrębie granic ZO PZŁ w Krakowie położonych jest 60 obwodów łowieckich, użytkowanych przez 56 kół łowieckich. 59 obwodów zaklasyfikowano jako bardzo słabe. 49 obwodów to obwody polne (ryc. 1).



Ryc. 1. Mapa cyfrowa użytkowania ziemi terenu położonego w obrębie granic ZO PZŁ Kraków wraz z granicami i numerami obwodów łowieckich

*Fig. 1. Digital map of land use of the Kraków Regional Administrative Unit of Polish Hunting Association area, with hunting districts boundaries and numbers*

W pracy wykorzystano dane z łowieckich planów hodowlanych z okresu 2006/2007 do 2011/2012, udostępnione przez ZO PZŁ Kraków, dotyczące: pozyskania i wsiedlania zwierzyny, zagospodarowania łowisk oraz szkód powodowanych w uprawach rolnych. Dane wpro-

wadzano do bazy, której rekordy połączono z obiektami na mapie cyfrowej obwodów łowieckich. Dzięki temu możliwe było opracowanie map tematycznych.

W celu zbadania opinii na temat łowiectwa wśród osób nie związanych z tą tematyką, opracowano ankietę, zawierającą 42 stwierdzenia, z których część stanowiła obiegowe opinie na temat myśliwych a część merytoryczne zdania dotyczące gospodarki łowieckiej. Do każdego zdania ankietowany odnosił się wybierając odpowiedź „prawda”, „fałsz” lub „nie mam zdania”. Ponieważ celem było uzyskanie informacji od osób nie związanych z zagadnieniami przyrodniczymi, to grupę respondentów stanowili studenci krakowskich uczelni, kierunków technicznych, humanistycznych, ekonomicznych i artystycznych. Celowo natomiast wykluczono osoby studiujące na kierunkach przyrodniczych. Łączna liczba respondentów wyniosła 133 osoby. Autorki niniejszej pracy mają świadomość, że niewielka liczba respondentów pozwala jedynie na zaprezentowanie zarysu opinii, a badania mają charakter pilotażowy.

## Wyniki

### Opinie respondentów na temat łowiectwa

W tab. 1 zawarte są odpowiedzi respondentów na wybrane pytania dotyczące łowiectwa. W grupie badanych osób poziom wiedzy na tematy związane z gospodarką łowiecką jest stosunkowo niski. Szczególnie wyraźne jest to w stwierdzeniach nr 1, 6, 9, 10. Niepokojący wydaje się udział odpowiedzi niezgodnych z oczekiwanymi w zdaniach nr 4, 10, 13, 14. Jest to niekorzystne, ponieważ może determinować wizerunek myśliwych jako osób, które postępują w sposób nieetyczny (Sobociński 2009). Bardzo drażliwy w społecznym odbiorze jest temat psów w łowiskach (Wierzbowska et al. 2008). Ze względu na obowiązujące od niedawna przepisy (Dz.U. 2011 Nr 230, poz. 1373), w pytaniu nr 15 nie podano preferowanej odpowiedzi. Prawie 60% respondentów uważa, że myśliwi powinni strzelać do psów. Zatrważający wydaje się jednak fakt, że 48,4% ankietowanych nie ma świadomości, że psy mogą stanowić zagrożenie dla dzikich zwierząt.

Samo łowiectwo postrzegane jest w różny sposób. Choć respondenci w większości uważają, że nie ogranicza się ono tylko do polowania (nr 3), to jednak tylko 37,6% jednoznacznie stwierdza, że łowiectwo nie jest dyscypliną sportową (nr 2). Co do stwierdzenia, że łowiectwo jest koniecznością (nr 7), to udział odpowiedzi negatywnych stoi w sprzeczności z faktem, że prawie 70% respondentów ma świadomość, że bez odstrzału wzrastałaby liczebność niektórych gatunków, co mogłoby być niekorzystne (nr 8). Odpowiedzi na pytania nr 17-20 wskazują, że respondenci są otwarci na łowiectwo prowadzone w sposób racjonalny przez osoby kompetentne, mające szacunek do przyrody. Ponad 70% ankietowanych uważa, że umiejętnie prowadzone łowiectwo jest elementem ochrony środowiska przyrodniczego.

**Tab. 1.** Udział odpowiedzi respondentów na wybrane pytania zawarte w ankiecie dotyczącej łowiectwa (wyrażony w %, n=133)

*Table 1. Percent of respondents' answers to selected questions included in hunting survey (n=133)*

Nr	Stwierdzenie	Prawda	Falsz	Nie mam zdania
1.	Zwierzęta łowne są własnością Skarbu Państwa	27,1*	12,8	60,1
2.	Łowiectwo to sport	36,1	37,6*	26,3
3.	Łowiectwo to nie tylko polowanie	67,7*	16,5	15,8
4.	Myśliwi polują na zwierzęta głównie przy miejscach dokarmiania	7,5	46,6*	45,9
5.	Myśliwi dokarmiają zwierzynę tylko po to, żeby ją potem zastrzelić	9,0	72,2*	18,8
6.	Myśliwi tworzą specjalne poletka po to, żeby zwierzęta miały się gdzie schronić i pożywić	40,6*	12,0	47,4
7.	Łowiectwo jest obecnie koniecznością	28,6*	27,1	44,3
8.	Gdyby nie odstrzwał, wzrastałaby liczebność tych zwierząt, które powodują straty ekonomiczne w uprawach leśnych i rolnych	69,9*	7,5	22,6
9.	Koło łowieckie ponosi różne koszty swojej działalności	51,9*	6,0	42,1
10.	Myśliwi płacą rolnikom za szkody powodowane przez zwierzynę w uprawach rolnych	16,5*	28,6	54,9
11.	Myśliwi prowadzą akcje wpuszczania zwierząt na tereny rolnicze tylko po to, żeby móc na nie polować	10,5	42,1*	47,4
12.	Myśliwi zaprzestają polowania na niektóre gatunki, gdy stwierdzają, że ich liczebność jest zbyt niska	69,2*	6,8	24,0
13.	Myśliwi zabijają pewne gatunki, choć nie wolno na nie polować	39,1	30,1*	30,8
14.	Myśliwi często są kłusownikami	23,3	46,6*	30,1
15.	Myśliwi nie powinni strzelać do psów	59,4	18,8	21,8
16.	Psy bezdomne lub puszczone bez opieki na terenach wiejskich lub w lesie są niebezpieczne dla dzikich zwierząt	52,6*	30,1	17,3
17.	Są myśliwi, którzy przyczyniają się do ochrony przyrody	78,9*	11,3	9,8
18.	Myśliwym powinna zostać osoba, która ma wiedzę i szacunek do przyrody	85,7*	8,3	6,0
19.	Każdy obywatel ma prawo do informacji czy myśliwi dobrze wykonują swoje zadania	81,2*	3,8	15,0
20.	Umiejętnie prowadzone łowiectwo jest elementem ochrony środowiska przyrodniczego	72,2*	7,5	20,3

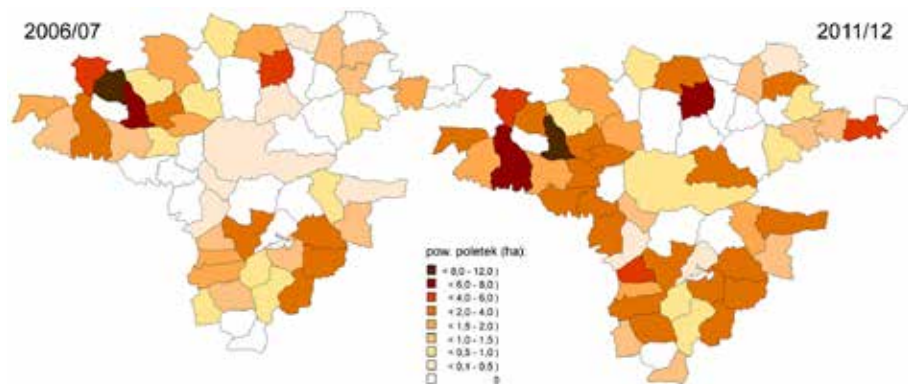
\* odpowiedzi prawdziwe lub/i preferowane

## Działania myśliwych na rzecz ochrony przyrody

Poniżej opisano wybrane rodzaje działalności myśliwych podlegających ZO PZŁ w Krakowie, które mogą być przykładem aktywnych działań przyczyniających się do ochrony środowiska przyrodniczego. Skutkiem wielu z nich jest poprawa warunków bytowania nie tylko zwierzyny, ale także tych zwierząt, które nie są zaliczane do gatunków łownych.

### Zagospodarowanie łowisk

Celem zimowego dokarmiania zwierzyny jest utrzymanie jej w dobrej kondycji, ograniczenie strat energetycznych, zatrzymanie zwierząt na określonym obszarze, minimalizowanie szkód łowieckich. Znacznie lepsze efekty przynosi wzbogacanie naturalnej bazy żerowej poprzez umiejętne zagospodarowywanie łowisk, np. zakładanie poletek żerowych, zgryzowych, uprawę łąk śródleśnych itp. (Brzuski, Hędrzak 2002). Oprócz bazy żerowej, zwierzęta znajdują w takich miejscach warunki osłonowe w otwartym krajobrazie rolniczym, szczególnie ważne w trudnym okresie zimowym (Dzięciołowski 2003). Zakładanie poletek wymaga nakładów finansowych, wiedzy, czasu i dobrych relacji z miejscową ludnością (Olko, Hędrzak 2010). Na ryc. 2 zaprezentowano mapę obrazującą powierzchnię poletek łowieckich w obwodach ZO PZŁ Kraków w okresie 2006-2012. W tym okresie w wielu obwodach zwiększono powierzchnię zagospodarowanych obszarów, szczególnie w środkowej, zachodniej i południowo-zachodniej części okręgu, ale także w obwodach, w których dominuje zwierzyna drobna, czyli w części północnej i północno-wschodniej. Łączna powierzchnia poletek zwiększyła się z 792 do 1229 ha.



Ryc. 2. Powierzchnia poletek łowieckich w obwodach ZO PZŁ Kraków

Fig. 2. The area of foraging plots within hunting districts of the Kraków Regional Administrative Unit of Polish Hunting Association

### Regulacja liczebności gatunków wyrządzających szkody w uprawach rolnych

W większości obwodów łowieckich ZO PZŁ Kraków dominuje zwierzyna drobna. Spośród zwierzyny grubej najpowszechniej występuje sarna, a w ostatnich latach obserwowany

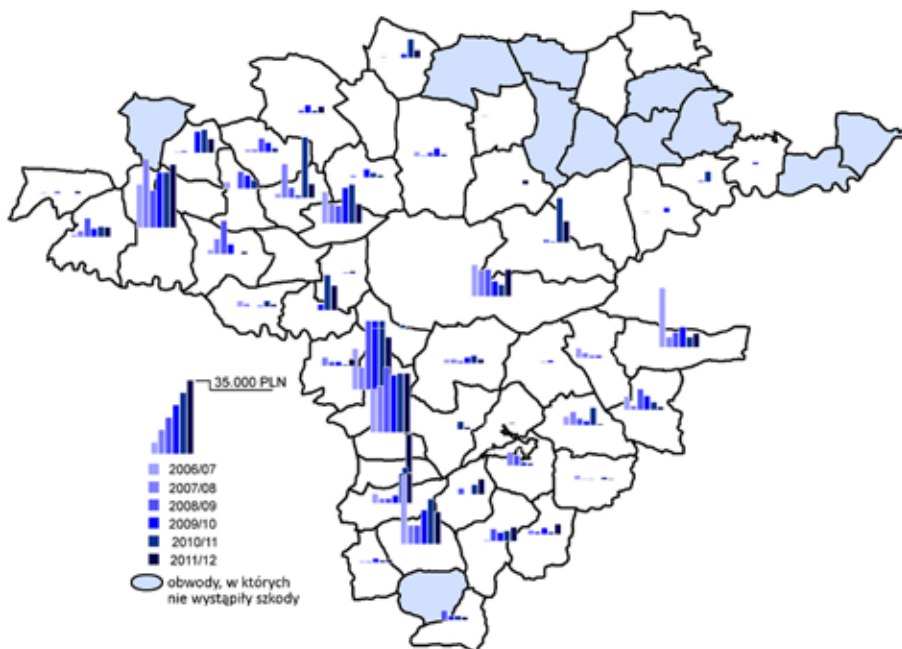
jest wzrost liczebności dzików. W okresie od 2006-2012 odnotowano zarówno zwiększenie poziomu pozyskania dzików, jak i wzrost liczby obwodów, w których realizowany jest odstrzał, co świadczy o zwiększaniu zasięgu występowania gatunku (tab. 2). Liczba obwodów, w których powstają szkody utrzymuje się na podobnym poziomie. Notowany jest natomiast wzrost powierzchni uszkodzonych upraw rolnych.

**Tab. 2.** Wartości obrazujące zmiany liczebności dzików oraz skutki wzrostu ich liczebności w obwodach ZO PZŁ Kraków w okresie od 2006 do 2012

*Table 2. Values depicting changes in wild boar abundance and effects of the abundance increase within the hunting districts of the Kraków Regional Administrative Unit from 2006 to 2012*

	Sezon łowiecki					
	2006/07	2007/08	2008/09	2009/10	2010/11	2011/12
Łączna liczba pozyskanych dzików	283	463	793	868	1167	908
Łączna liczba obwodów realizujących pozyskanie	36	38	45	49	52	50
Łączna liczba obwodów, w których wypłacono odszkodowania	27	23	28	27	32	31
Całkowita powierzchnia szkód rolnych (ha)	46,2	53,7	101,4	78,5	116,9	91,9
Łączna kwota wypłaconych odszkodowań (tys. PLN)	96,1	114,2	204,6	160,2	331,3	189,7

Zarówno zagospodarowywanie terenu (ryc. 2), jak i odstrzał dzików, poza oczywistym sposobem na obniżenie kosztów działalności kół, jest także zgodne z zapisem ustawowym o konieczności gospodarowania w zgodzie z zasadami racjonalnej gospodarki rolnej (Dz.U. 1995 Nr 147, poz. 713). W każdym sezonie rekompensaty były wypłacane rolnikom przez te koła, które dzierżawią obwody o stosunkowo wysokim udziale terenów leśnych (ryc. 3). W ostatnich latach szkody wystąpiły też w kilku obwodach położonych w typowo rolniczej części wschodniej, a także te, w obrębie których położona jest aglomeracja miejska Krakowa.



**Ryc. 3.** Wielkość wypłaconych rekompensat za szkody powstałe w obwodach łowieckich ZO PZŁ Kraków w okresie od 2006 do 2012

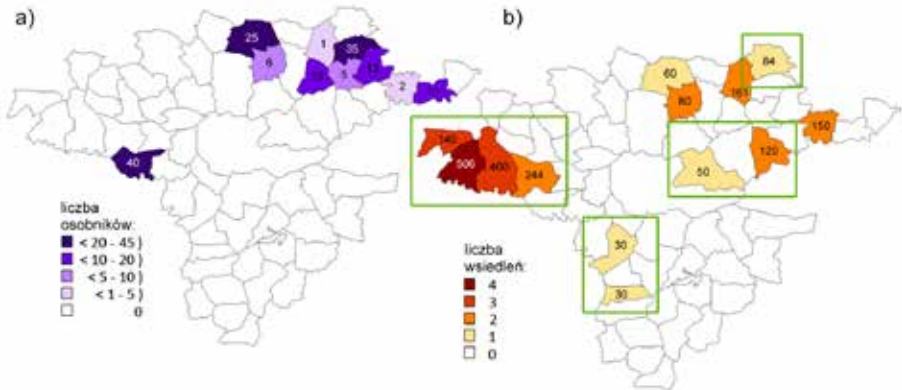
*Fig. 3. Scale of compensations paid for damage done within the hunting districts of the Kraków Regional Administrative Unit from 2006 to 2012*

### Celowe introdukcje zwierzyny drobnej

Działania związane z zagospodarowywaniem łowisk i introdukcją gatunków są przykładem aktywnej formy ochrony przyrody, bez względu na to czy dotyczą zwierząt chronionych, czy łownych (Biały 1999). W tab. 1 odpowiedzi na pytanie nr 11 wskazują, że dla respondentów cel prowadzenia introdukcji zwierzyny drobnej nie jest do końca jasny.

Wzbogacanie łowisk poprzez wsiedlanie zwierzyny ma na celu zwiększanie liczebności tych gatunków, których występowanie jest zagrożone (Biały 1999, Dzieciolowski 2003). Na terenie całej Polski od kilkunastu lat obserwowany jest spadek liczebności zajęcy i kuropatw (Kamieniarz, Panek 2008). W związku z tym niektóre koła ZO PZŁ Kraków prowadzą introdukcje tych gatunków. Wsiedlanie zająca przeprowadzono tylko dwa razy: w sezonie 2008/09 myśliwi Koła Łowieckiego (KŁ) „Szarak” Jerzmanowice wypuścili 45 osobników na terenie obwodu nr 37, a w sezonie 2009/10 członkowie KŁ „Bór” w Krakowie wypuścili 30 os. na terenie obwodu nr 71. W okresie 2006-2012 pozyskanie w obwodzie nr 37 wynosiło od 11-35 os. rocznie, natomiast w obwodzie nr 71 odstrzał zająca nie był realizowany. Tylko 12 obwodów krakowskich, prowadziło w tym okresie pozyskanie w każdym sezonie łowieckim. Średnia liczba zająca pozyskiwanych rocznie w poszczególnych obwodach wynosiła od 8 do 68.

Znacznie intensywniej prowadzone są działania na rzecz ochrony kuropatwy. Na ryc. 4b zaznaczono te obwody, na terenie których w okresie od 2006-2012 wsiedlano kuropatwy i nie prowadzono pozyskania. Tylko 10 kół realizowało pozyskanie kuropatwy, ale zdarzało się to incydentalnie i na znikomym poziomie (ryc. 4a).



**Ryc. 4.** Łączna liczba pozyskanych (a) i wsiedlonych (b) kuropatw w obwodach ZO PZŁ Kraków w okresie od 2006/07 do 2011/12 (zielonymi ramkami zaznaczono odwody, które nie prowadziły pozyskania)  
*Fig. 4. Total number of partridges harvested (a) and introduced (b) within the hunting districts of the Kraków Regional Administrative Unit from 2006/07 to 2011/12 (districts with no harvest marked by green frame)*

Niejasne w społecznym odbiorze mogą być introdukcje tych gatunków, których występowanie nie jest zagrożone. Kontrowersyjne są np. introdukcje bażantów. Jest to zarówno gatunek obcy, jak i gatunek łowny. Podlega więc zarówno Ustawie o ochronie przyrody (Dz.U. 2004 nr 92 poz. 880), zgodnie z którą introdukcje obcych gatunków są zabronione, , jak i prawu łowieckiemu (Dz. U. 1995, Nr 147, poz. 713, Dz. U. 2005, Nr 45, poz. 433; Dz. U. 2005, Nr 48, poz. 459), zgodnie z którym myśliwi mają prawo wsiedlać i pozyskiwać bażanty. Należy podkreślić, że bażanty zostały sprowadzone do Polski w 1567 r. i od tego czasu stały się trwałym elementem agroekosystemów, a także gatunkiem o dużym znaczeniu dla gospodarki łowieckiej. Choć zalecane jest rozważne prowadzenie wsiedleń, szczególnie w rejonach występowania cietrzevia (Głowaciński et al. 2012), to jednak w obliczu malejącej liczebności bażantów notowanej na terenie całego kraju od lat 90. ubiegłego wieku (Kamieniarz, Panek 2008), podejmowane są próby wzbogacania łowisk osobnikami pochodzącymi z hodowli.

W okręgu krakowskim, w okresie 2006-2012 introdukcje bażantów przeprowadzono łącznie na terenie 34 obwodów: jednokrotnie – w 12 obwodach; 2-krotnie – 7; 3-krotnie – 5; 4-krotnie – 6. Na terenie obwodu nr 114 bażanty wypuszczano każdego roku. W obwodach nr 58, 110, 111, 112, 139, 140 liczba wsiedlanych osobników w każdym sezonie przekraczała wielkość pozyskania, co pozwala przypuszczać, że były to działania mające na celu zwiększenie liczebności tego gatunku na tym terenie, o czym świadczy stosunkowo niska wielkość pozyskania.



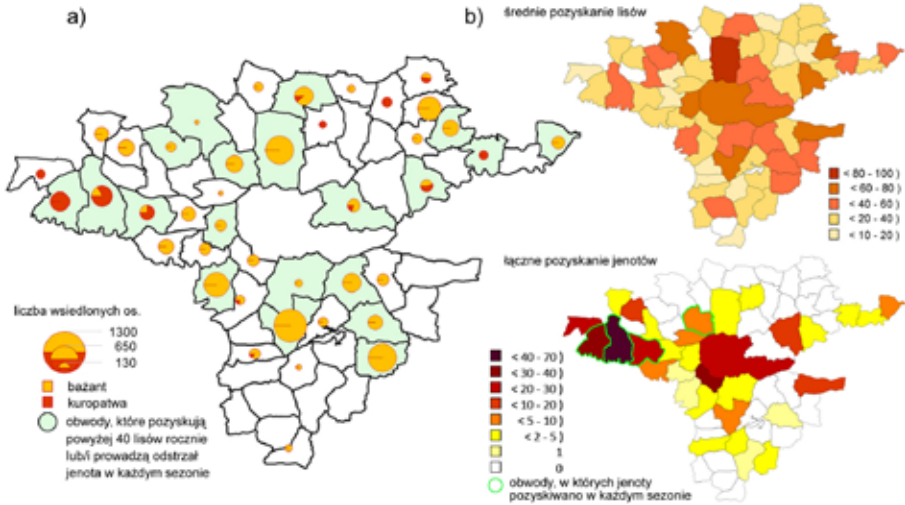
**Tab. 3.** Wskaźnik intensywności introdukcji bażantów (obliczony jako iloraz liczby wsiedlonych i odstrzelonych bażantów w danym sezonie), w tych obwodach ZO PZŁ Kraków, które prowadziły wsiedlenia więcej niż 1 raz w okresie 2006-2012

*Table 3. Pheasant introduction intensity rate (calculated as a rate of number of pheasants introduced to culled in a given season) within the hunting districts of the Kraków Regional Administrative Unit which performed introductions more than once in 2006-2012*

nr obwodu	średnie pozyskanie roczne	liczba wsiedleń	sezon łowiecki					
			2006/07	2007/08	2008/09	2009/10	2010/11	2011/12
			wskaźnik intensywności introdukcji					
140	12,3	2					4,3	2,5
37	69,7				0,4	0,3		
111	73,0						25,0	2,1
96	108,0		0,8					1,5
97	124,2						2,0	0,8
76	141,7				0,6			1,3
32	172,8		0,6		0,3			
110	28,0	3		1,6	1,6		200*	
58	33,7			2,5			14,7	3,2
26	156,7				0,8	1,2	0,8	
23	201,2			1,2		0,6	2,0	
53	326,3			0,1	0,1	0,1		
27	41,3	4		1,3	0,4	1,2		0,6
94	103,6		0,7		0,6	2,8	0,4	
56	131,3		0,7	0,7	0,7		1,0	
98	192,8		0,3	0,3	0,3	0,4		
112	210,0		1,4		1,3	1,4	2,7	
31	235,7		1,4	0,2	0,1			0,2
141	19,7	5	0,8	0,4	1,3	0,8	8,9	
139	39,7			4,8	4,8	2,6	10,0	5,0
36	509,7		0,2	0,3		0,5	0,5	0,4
114	150,2	6	1,1	0,6	0,8	0,7	1,2	0,9

\* wsiedlono 200 os., brak pozyskania

Wszelania gatunków zwierzyny drobnej mają szanse powodzenia tylko w przypadku, gdy równocześnie prowadzone jest ograniczanie liczebności drapieżników. Na mapie obwodów ZO PZŁ Kraków (ryc. 5) zaznaczono te obwody, które oprócz wszelania zwierzyny drobnej, prowadziły redukcję liczby drapieżników, głównie lisa, ale także jenota. Lepsze efekty, jeśli chodzi o redukcję liczebności powszechnie występującego lisa można uzyskać, gdy akcja prowadzona jest na terenie kilku sąsiadujących ze sobą obwodów, a o takich można mówić w przypadku obwodów położonych w części pld. (nr 94, 95, 110, 112, 139) i zach. (nr 78, 79, 80) okręgu krakowskiego.



**Ryc. 5.** Łączna liczba wszelonych bażantów i kuropatwa (a) oraz średnia liczba pozyskiwanych rocznie lisów i łączna liczba pozyskanych jenotów (b) w obwodach ZO PZŁ Kraków w okresie od 2006 do 2012  
*Fig. 5. Total number of introduced pheasants and partridges (a) and average number of red foxes and raccoon dogs harvested annually (b) within the hunting districts of the Kraków Regional Administrative Unit from 2006 to 2012*

## Podsumowanie

Łowiectwo jest formą ochrony przyrody, pod warunkiem, że prowadzone jest w sposób racjonalny. Jego pozytywna rola wyraża się w takich działaniach jak:

- zagospodarowanie łowisk pod kątem poprawy warunków bytowania zwierząt,
- optymalna wielkość i struktura pozyskania zwierząt łownych,
- ograniczenie liczebności gatunków inwazyjnych oraz zwierząt migrujących na tereny zurbanizowane,
- celowe introdukcje gatunków zwierzyny drobnej,
- ograniczanie liczebności drapieżników wywierających presję na gatunki łowne i chronione.

Część spośród krakowskich kół łowieckich, realizuje wiele wymienionych działań. Szczególnie dotyczy to obwodów położonych w części zachodniej i południowej okręgu.

Wyrazistą formą ochrony gatunków są działania na rzecz zwiększania liczebności tych, które są w regresie. W obwodach ZO PZŁ Kraków stosunkowo intensywne działania prowadzone są na rzecz ochrony kuropatwy, natomiast wydaje się, że powinna zostać zintensyfikowana ochrona zająca, szczególnie na tych terenach, na których panują optymalne warunki dla jego występowania. Celem niniejszego artykułu nie jest rozstrzygnięcie spornej kwestii dotyczącej zasadności wsiedleń bażantów. W kontekście braku dokładnych informacji dotyczących negatywnego oddziaływania tego gatunku na rodzimą faunę (Głowaciński et al. 2012), można jednak przyjąć, że także introdukcje bażantów są przykładem działań myśliwych na rzecz ochrony różnorodności gatunkowej w agroekosystemach Małopolski. Szczególnie dotyczy to tych obwodów łowieckich, w których poziom pozyskania zwierzyny drobnej jest stosunkowo niski i prowadzona jest redukcja liczebności drapieżników.

W pilotażowych badaniach ankietowych, ponad 70% respondentów z grupy osób nie związanych z łowiectwem wyraziło pogląd, że umiejętnie prowadzona gospodarka łowiecka może być formą ochrony przyrody. Z uwagi jednak na fakt, że w społeczeństwie jest stosunkowo niski poziom wiedzy na temat praw i obowiązków członków PZŁ a także na temat zależności przyczynowo-skutkowych w warunkach mocno przekształconego środowiska, konieczne jest nie tylko prezentowanie przykładów, ale także wyjaśnianie motywów podejmowanych przez myśliwych działań. W tym celu uzasadnione wydaje się opracowanie programu edukacyjnego skierowanego do osób nie związanych z łowiectwem, lub/i akcji promocyjnej PZŁ podkreślającej znaczenie gospodarki łowieckiej w ochronie środowiska przyrodniczego.

## Literatura

- Biały K. 1999. Problem ochrony czynnej i biernej zanikających gatunków zwierząt łownych. W: Kubiak S. (red.) Zwierzyna drobna jako element bioróżnorodności środowiska przyrodniczego. Włocławskie Tow. Naukowe, Włocławek: 37-46.
- Brzuski P., Hędrzak M. 2002. Gospodarowanie zwierzyną – uwarunkowania środowiskowe. PZŁ W-wa. Dzieciotowski R. (red.) 2003. Poradnik zagospodarowania łowisk polnych i gospodarowania podstawowymi gatunkami zwierzyny drobnej. Łowiec Polski Sp. z o.o.
- Głowaciński Z., Okarma H., Pawłowski J., Solarz W. (red.) 2012. Gatunki obce w faunie Polski. Wyd. internetowe. Instytutu Ochrony Przyrody PAN w Krakowie. (<http://www.iop.krakow.pl/gatunkiobce/>).
- Kamieniarz R., Panek M. 2008. Zwierzęta łowne w Polsce na przełomie XX i XXI wieku. SB PZŁ Czempin.
- Olko J., Hędrzak M. 2010. Komunikacja nieformalna jako element procesu zaangażowania społeczności lokalnej w działania na rzecz ochrony przyrody. Stud. i Mat. CEPL, Rogów 24: 75-86.
- Rozporządzenie Ministra Środowiska z dnia 11 marca 2005 r. w sprawie ustalenia listy gatunków zwierząt łownych, Dziennik Ustaw 2005 Nr 45, poz. 433.
- Rozporządzenie Ministra Środowiska z dnia 16 marca 2005 r. w sprawie określenia okresów polowań na zwierzęta łowne, Dziennik Ustaw 2005 Nr 48, poz. 459.
- Sobociński W. 2009. Staliśmy się „chłopcami do bicia”. Brać Łowiecka 11 (240): 38-40.
- Ustawa z dn. 13 października 1995 r. Prawo Łowieckie, Dziennik Ustaw 1995 Nr 147, poz. 713.
- Ustawa z dnia 16 kwietnia 2004 r. o ochronie przyrody, Dziennik Ustaw 2004 Nr 92, poz. 880.
- Ustawa z dn. 16 września 2011 r. o zmianie ustawy o ochronie zwierząt oraz ustawy o utrzymaniu czystości i porządku w gminach, Dziennik Ustaw Nr 230, poz. 1373.
- Wierzbowska I., Hędrzak M., Olko J. 2008. Drapieżnictwo psów i kotów jako czynnik oddziałujący na populacje zwierzyny – wyniki badań ankietowych. Nauka łowiectwu, cz. 3: Drapieżnictwo na zwierzynie drobnej. Mazowsze, Samorząd Woj. Mazowieckiego.

**Magdalena Hędrzak<sup>1</sup>, Anna Osmólska<sup>1</sup>, Magdalena Frączek<sup>2</sup>**

<sup>1</sup> Wydział Hodowli i Biologii Zwierząt,  
Uniwersytet Rolniczy im. H. Kołłątaja w Krakowie;

<sup>2</sup> Wydział Leśny, Uniwersytet Rolniczy im. H. Kołłątaja w Krakowie  
rzhedrza@cyf-kr.edu.pl