

KRONIKA

Międzynarodowa konferencja nt. ustalenia i zalesiania wydym piaszczystych

Международная конференция на тему: «Стабилизация и лесопосадки песчаных дюн»

International conference on the fixation and afforestation of sandy dunes

Pustynie, półpustynie oraz wydmy piaszczyste w strefie klimatu umiarkowanego zajmują na kuli ziemskiej ponad 8,5 mln km². Te olbrzymie obszary nie dają żadnej produkcji, a ponadto w wielu wypadkach bardzo ujemnie oddziałują na otoczenie przez zasypywanie lotnym piaskiem sąsiednich gruntów produkcyjnych, osiedli, szlaków komunikacyjnych itp.

Z tego względu zagadnienie uproduktowania co najmniej części tych obszarów, położonych w korzystniejszych warunkach klimatycznych, od lat stanowi przedmiot zainteresowania FAO (Organizacji do Spraw Wyżywienia i Rolnictwa ONZ). Jednym z przejawów działalności FAO w tym zakresie jest udzielanie krajom rozwijającym się pomocy w zagospodarowaniu nieużytków przez delegowanie ekspertów, opracowywanie projektów, wydawanie specjalistycznych publikacji, organizowanie szkoleń, konferencji itp.

W dniach od 26 sierpnia do 21 września 1973 r. na terenie Danii i Libijskiej Republiki Arabskiej została zorganizowana przez FAO, przy udziale duńskiego komitetu współpracy międzynarodowej DANIDA, konferencja na temat ustalania i zalesiania wydym piaszczystych. Brało w niej udział ok. 30 specjalistów z 17 krajów: Danii, Indii, Iranu, Jordanii, Jemeńskiej Republiki Arabskiej i Demokratycznej Republiki Ludowej Jemenu, Korei Południowej, Libijskiej Republiki Arabskiej, Madagaskaru, Polski¹, Rumunii, Somali, Syrii, Sudanu, Tunezji, Turcji i Węgier.

Celem konferencji było zapoznanie uczestników z dotychczasowym dorobkiem nauki i praktyki oraz stworzenie możliwości wymiany poglądów i doświadczeń z zakresu ustalania i zalesiania wydym specjalistom z różnych krajów świata. Końcowym efektem konferencji miało być również opracowanie przez uczestników wytycznych dot. zagospodarowania wydym, dla krajów nie mających własnych doświadczeń w tej dziedzinie.

Lokalizacja konferencji w Danii oraz w Libii uzasadniona była z jednej strony długoletnimi tradycjami leśnictwa duńskiego w uproduktowaniu wydym, z drugiej zaś — potrzebą uwzględnienia aspektu różnych warunków przyrodniczych, zarówno w klimacie umiarkowanym, jak też śródziemnomorskim i półpustynnym.

¹ Ze strony polskiej w konferencji uczestniczyli: mgr inż. Z. Rułkowski, referent techniczno-leśny nadl. Choczewo i W. Strzelecki, kierownik Zakładu Hodowli Lasu IBL.

Na terenie Danii siedzibami konferencji były kolejno miejscowości Humlebaek na wyspie Zelandia oraz Viborg w środkowej części Jutlandii. W Libii uczestnicy byli zakwaterowani w Trypolisie, skąd odbywały się codzienne wyjazdy w teren.

Część duńska konferencji miała przy tym głównie charakter kameralny. W czasie jej trwania uczestnicy wygłosili 21 tzw. referatów krajowych informujących o stosowanych w poszczególnych krajach metodach ustalania i zalesiania wydm, o rozmiarze prac, osiągniętych wynikach i zamierzeniach na przyszłość. Z tych doniesień wynika, że o ile w krajach europejskich wydmy zostały już praktycznie całkowicie zalesione, o tyle w niektórych krajach afrykańskich i azjatyckich walkę z erozją wietrzną dopiero się podejmuje. Realizację olbrzymich potrzeb w tym zakresie utrudniają bardzo niekorzystne warunki klimatyczne, brak specjalistów i niezbędnych środków.

Ponadto zostały wygłoszone 22 referaty podstawowe przez zaproszonych ekspertów FAO oraz przez specjalistów duńskich, przeważnie profesorów uniwersytetu w Kopenhadze. Tematyka tych referatów obejmowała następujące zagadnienia: geologię i powstawanie wydm, produktywność gleby i lasu na piaskach wydmy, hydrologię piasków i przeciwdziałanie erozji, bilans wodny w produkcji roślinnej, aspekty ekologii i fizjologii roślin kserofitowych, koncepcje statystyki matematycznej w doświadczeniach terenowych, programy badań, układy i wyniki doświadczeń nad ustaleniem wydm, przeciwoerozyjny wpływ i zakładanie zadrzewień ochronnych oraz ustalanie i zalesianie wydm w klimacie umiarkowanym i półpustynnym, zalesianie wrzosowisk, gospodarkę nasionami drzew oraz produkcję materiału sadzeniowego do zalesień i zadrzewień.

Po referatach odbywały się dyskusje, w których rozwijano poszczególne tematy w aspekcie różnych krajów o bardzo zróżnicowanych warunkach przyrodniczych i ekonomicznych oraz wyświetlano filmy i przezrocza ilustrujące wyniki prac. Zarówno referaty, jak i dyskusje prowadzone były w języku angielskim.

W czasie kilkudniowych wyjazdów uczestnicy konferencji zapoznali się bezpośrednio w terenie z metodami ustalania i zalesiania wydm nadmorskich, zakładania zadrzewień ochronnych, z zalesianiem wrzosowisk i zagospodarowaniem lasu. Zapoznano się również z procesem produkcji materiału sadzeniowego na przykładzie 80 ha szkółki Tvilum, należącej do Duńskiego Towarzystwa Wrzosowisk, wyposażonej w sprzęt marki „Egedal”. Zwiedzano ponadto wzorcową stację meteorologiczną w Højbakkegaard podległą Akademii Rolniczej i Weterynaryjnej w Kopenhadze.

Po zakończeniu programu na terenie Danii, 15 września 1973 r. uczestnicy konferencji przelecieli samolotem z Kopenhagi do Trypolisu. Druga część konferencji — w Libijskiej Republice Arabskiej — miała charakter narady terenowej na temat ustalania i zalesiania wydm w strefie półpustynnej.

W trudnych warunkach klimatycznych, przy temperaturze powietrza dochodzącej na terenie wydm do 40°C, w czasie całodniowych przejazdów po pustynnych bezdrożach terenowymi „Landroverami”, uczestnicy narady zapoznali się z podstawowymi problemami młodego leśnictwa libijskiego. Najważniejszym z nich jest utrwalanie i zalesianie ruchomych wydm, które wyrządzają obecnie duże szkody wskutek zasypywania przyległych terenów zagospodarowanych. Powierzchnia piasków wymagająca pilnie za-



Ryc. 1. Typowy krajobraz wydm nadmorskich w pn.-zach. Jutlandii (Dania)

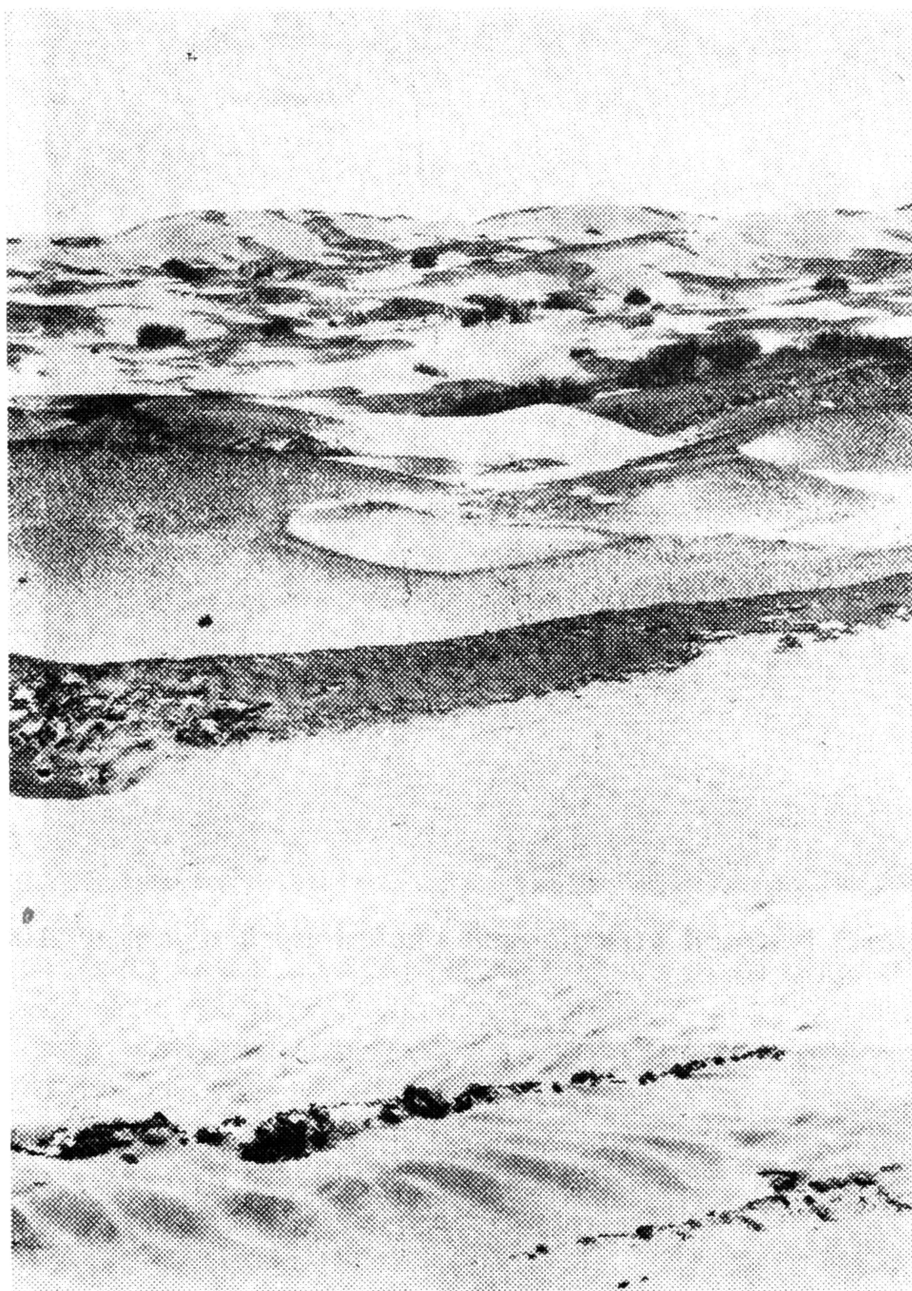
lesienia szacowana jest na ponad 250 tys. ha. Z zalesieniami wiąże się ściśle zagadnienie wyprodukowania odpowiedniej ilości wartościowego materiału sadzeniowego.

Uczestnicy narady zapoznali się z dotychczasowymi osiągnięciami leśników libijskich w zakresie walki z erozją wietrzną. Obejrzano liczne obiekty wydm ustalonych sposobami konwencjonalnymi — za pomocą szachownicy płotków ochronnych, wyniki prób utrwalania piasku za pomocą emulsji olejów bitumicznych i gumy lateksowej oraz innych środków chemicznych. Zwiedzono również wielkoobszarowe, wyposażone w deszczownie, szkółki drzew leśnych produkujące sadzonki z bryłką do zalesień w strefie półpustynnej.



*Ryc. 2. Wysiew nawozów
rzystwa Wrzosowisk
Tvilum Duńskiego Towa-
marki „Egedal” w szkółce
mineralnych siewnikiem*

Ryc. 3. Półpustynny krajo-
braz wydmowy w pn. Libii



Duże zainteresowanie wywołało również zwiedzenie doskonale zachowanych fragmentów ruin starożytnego miasta Sabratha (I—II w. p.n.e.), zasypanego przed wiekami przez ruchome piaski, a obecnie odkopywanego spod wydm na wybrzeżu Morza Śródziemnego.

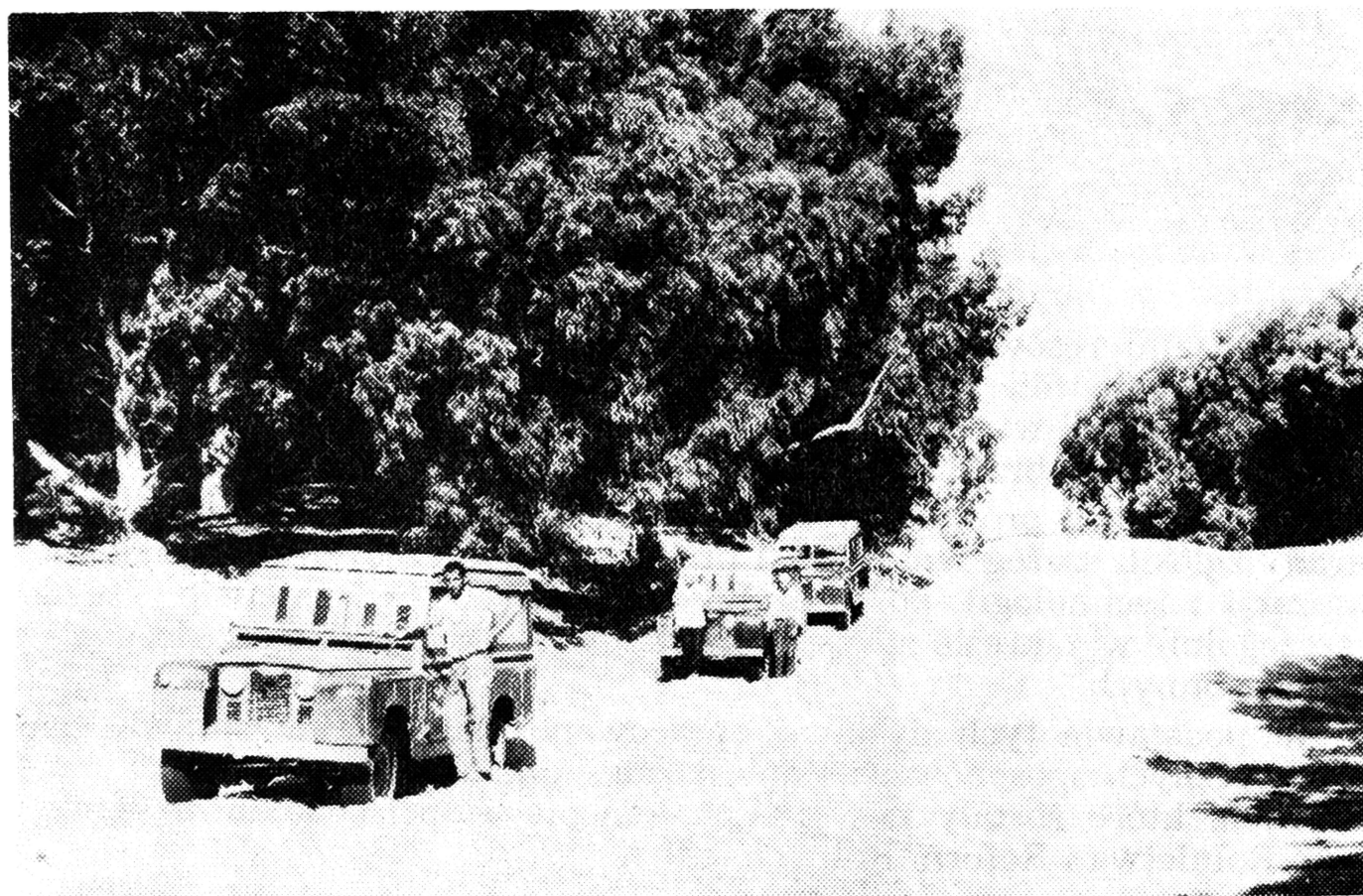
W dyskusjach prowadzonych w czasie lustracji terenowych uczestnicy narady zgłosili szereg wniosków i propozycji dotyczących doskonalenia organizacji i technologii poszczególnych procesów w leśnictwie libijskim, a szczególnie w zakresie zagospodarowania wydm i zakładania leśnych pasów ochronnych.

Na podstawie tych dyskusji opracowano zalecenia w sprawie badań i praktycznych sposobów ustalania i zalesiania wydm oraz zakładania za-
drzewień, które zostały przyjęte na końcowym posiedzeniu w Ministerstwie Rolnictwa i Reform Rolnych L.R.A.

Dzięki organizacyjnym wysiłkom kierownictwa, w skład którego wchodzili: Axel M. Jensen — koordynator duński, Mohamed R. Ajaj — koordynator libijski i Samuel H. Kunkle — koordynator FAO, oraz dzięki bogatemu programowi, konferencję można uznać za bardzo pożyteczną dla idei uproduktywnienia nieużytków na świecie.



Ryc. 4. Grupa uczestników w czasie lustracji utrwalonych i zalesionych wydm w Ain Zara (Libia)



Ryc. 5. Fragment 20-letniego drzewostanu eukaliptusowego na wydmach śródlądowych. Na pierwszym planie „Landroversy”, które stanowiły środek lokomocji w czasie konferencji w Libii

Tekst i fot.: Wiesław Strzelecki