

Murawy kserotermiczne Ponidzia – wykorzystanie i potencjał turystyczny (turystyka edukacyjna)

Xerothermic grasses in Ponidzie region – utilization and touristic potential (educational tourism)

Tomasz Grabowski

Uniwersytet Warszawski, Wydział Geografii i Studiów Regionalnych, Zakład Geoekologii
ul. Krakowskie Przedmieście 30, 00-927 Warszawa, Polska
e-mail: grabiec@uw.edu.pl

Abstract. Xerothermic grasses are the botanical pearl of Ponidzie region. Educational tourism, a specific kind of tourism, is well organized form of education in described region. Most popular touristic routes reach only some of xerothermic grasses. The author shows the causes of this situation.

Słowa kluczowe: Ponidzie, turystyka edukacyjna, murawy kserotermiczne, wykorzystanie i potencjał turystyczny
Key words: Ponidzie region, educational tourism, xerothermic grass, utilization and touristic potential

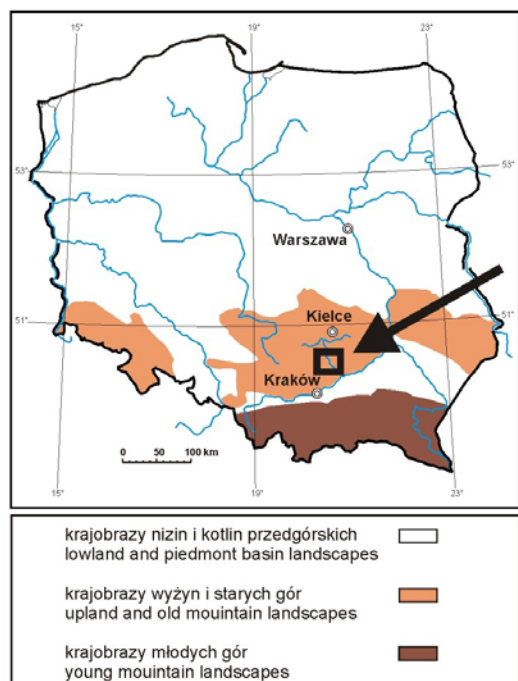
Ponidzie to obszar położony nad dolną i środkową Nidą (ryc. 1, ryc. 2). Występujące tu murawy kserotermiczne stanowią osobliwy i niezwykle charakterystyczny element przyrodniczy. W większości przypadków są zbiorowiskami nieklimaksowymi, będącymi skutkiem ekstensywnego wykorzystania rolniczego naturalnych zbiorowisk leśnych lub zaroślowych. Siedliska muraw kserotermicznych cechują się specyficznymi warunkami wodnymi, litologicznymi, geomorfologicznymi i glebowymi. Murawy kserotermiczne są przeważnie spotykane na siedliskach z małymi zasobami wody, podłożem wapniowcowym, położeniem najczęściej stokowym, o ciepłej ekspozycji, oraz z płytkimi glebami przeważnie typu rędziny.

Większość najbardziej wartościowych muraw kserotermicznych Ponidzia jest objęta ochroną rezerwatową. Istniejące rezerwaty (ryc. 2) to: Skowronno Dolne (oznaczony jako nr 1 w kółku), Polichno (nr 2), Krzyżanowice (nr 3), Skotniki (nr 4), Skorocice (nr 5), Winiary Zagojskie (nr 6), Przęślin (nr 7), Góry Wschodnie (nr 8).

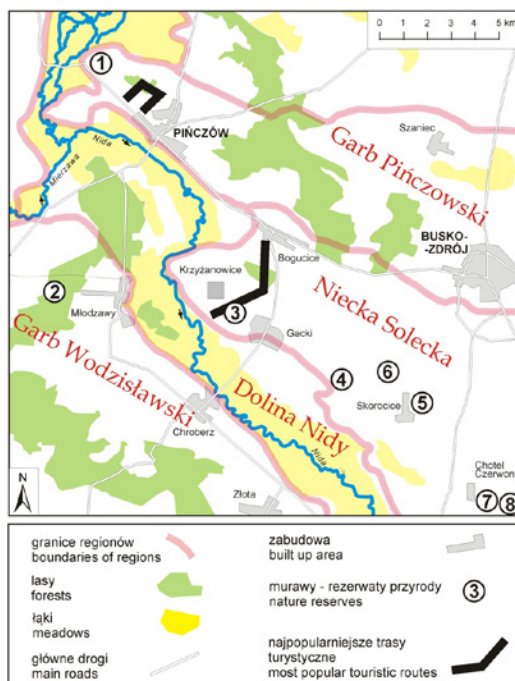
Celem pracy jest określenie sposobu wykorzystania turystycznego muraw kserotermicznych i ich potencjału turystycznego związanego z turystyką edukacyjną oraz wyjaśnienie przyczyn różnic w popularności poszczególnych obiektów. Za turystykę edukacyjną przyjęto turystykę mającą na celu, oprócz aktywnego wypoczynku, wielowymiarowe poznawanie środowiska przyrodniczego oraz praw nim rządzących, poznawanie historii oraz kultury duchowej i materialnej zwiedzanego regionu (poznawanie samodzielne lub pod opieką przewodnika).

Za wykorzystanie turystyczne uznano częstotliwość odwiedzania miejsc, obiektów lub krajobrazów, mające miejsce w ramach turystyki edukacyjnej. Za potencjał turystyczny uznano zdolność miejsc, obiektów lub krajobrazów do zaspokojenia potrzeb człowieka związanych z elementami będącymi podstawą turystyki edukacyjnej.

Wykorzystanie turystyczne muraw kserotermicznych jest trudne do określenia ze względu na brak monitoringu. Badania ankietowe też są w tym przypadku trudne do zastosowania i jednocześnie mało reprezentatywne. Turyści indywidualni, zainteresowani turystyką edukacyjną, stanowią na Ponidziu zdecydowaną mniejszość. Autor, który każdego roku spędza tam dużo czasu, spotkanie turysty nadal traktuje jako sympatyczną niespodziankę.



Ryc. 1. Obszar badań na tle krajobrazów Polski
Fig. 1. The location of study area



Ryc. 2. Poniemie
Fig. 2. Poniemie region

Do określenia częstotliwości odwiedzania muraw kserotermicznych w ramach turystyki edukacyjnej odtworzono, dla ostatnich 5 lat, trasy wycieczek edukacyjnych organizowanych przez Zespół Świętokrzyskich i Nadnidziańskich Parków Krajobrazowych (ZŚiNPK) z siedzibą w Krzyżanowicach Średnich. Wymieniona instytucja dysponuje salami dydaktycznymi umożliwiającymi jednorazowe przeprowadzenie zajęć edukacyjnych dla 30 osób. Sale wyposażone są w sprzęt audio-wideo oraz w różne pomoce dydaktyczne (mapy, tablice dydaktyczne, mikroskopy stereoskopowe, wizualizer) zapewniające ciekawe przybliżenie zagadnień przyrodniczych. Organizowane są prelekcje, zajęcia i wycieczki, których elementem są spacery wzdłuż ścieżek dydaktycznych, dla uczniów szkół różnych poziomów, grup studenckich, grup nauczycielskich, grup przewodników turystycznych oraz różnych grup turystów, niekiedy z zagranicy. Liczba wycieczek edukacyjnych dochodzi do kilkudziesięciu rocznie. Przez ostatnie lata ich niezmiernym organizatorem jest mgr Dariusz Wiech.

Wśród kilkunastu tras turystycznych, dwie trasy (ryc. 2) są zdecydowanie najczęściej wykorzystywane. Decyduje o tym ich atrakcyjność oraz walory poznawcze i edukacyjne. Ścieżki te dają przewodnikowi największą szansę na pełne ukazanie walorów Poniemia, odbiorcy zaś – na poznanie tego regionu. Wybór tych najbardziej popularnych tras to efekt wieloletniego doświadczenia przewodników oraz rozmów i dyskusji z ludźmi w różnym wieku, o różnym wykształceniu, zainteresowaniach.

Pierwsza trasa obejmuje fragment Garbu Pińczowskiego na południowy-zachód od Pińczowa. Trasa ta przebiega m.in. przez niechronioną, dostępną bez ograniczeń na całej powierzchni, murawę kserotermiczną „Nad mleczarnią”. Druga trasa prowadzi z Bogucic do Krzyżanowic Dolnych. Jednym z jej punktów jest rezerwat stepowy „Krzyżanowice” z oficjalnym dostępem ograniczonym do kilku ścieżek. Cechami wspólnymi obu tras są wspaniałe punkty widokowe, urozmaicona rzeźba, możliwość prezentacji budowy geologicznej w nieczynnych kamieniołomach, obiekty sakralne, mieszana forma użytkowania leśno-murawowo-rolna.

Potencjał turystyczny jest szacowany na wiele sposobów. W niniejszym tekście świadomie pominięto skomplikowane rozważania nad szacunkiem potencjału, nawiązujące np. do chłonności turystycznej (Kostrowicki 1981), uwarunkowań bioklimatycznych (Krzyszowska-Kostrowicka 1997), atrakcyjności

wizualnej (Wojciechowski 1986). Nie było też celem pracy dokładne analizowanie wpływu na potencjał turystyczny „antropogenicznych” czynników materialnych (aktualna sytuacja ekonomiczna, aktualny stan bazy turystycznej, komunikacyjnej itp.) i niematerialnych (preferencje, moda, reklama, działanie osób lub ośrodków opiniotwórczych). Murawy traktowano jako obiekty jednolite, wskutek czego pominięto zagadnienie rodzaju i rangi pól podstawowych.

Autor założył, że w przypadku tak specyficznej odmiany turystyki, jaką jest turystyka edukacyjna, istnieje zbieżność pomiędzy potencjałem turystycznym a rzeczywistym wykorzystaniem turystycznym. Podstawowym warunkiem istnienia tej zbieżności jest całkowicie swobodny i głęboko przemyślany wybór tras wycieczek edukacyjnych dokonany przez doświadczonych przewodników.

Zgodnie z tym, co zostało powiedziane, największym potencjałem charakteryzują się murawy „Nad mleczarnią” i „Krzyżanowice”. Niższą wartością potencjału charakteryzują się murawy „Skorocice” oraz „Przęślin”. Są one rzadziej wykorzystywane przez prowadzących wycieczki edukacyjne. Pozostałe murawy Poniżnia nie są odwiedzane przez wycieczki edukacyjne, co świadczy o ich najniższym potencjale.

Jak się wydaje, najważniejszą cechą decydującą o większej popularności niektórych muraw jest zdolność do pełnienia przez nie roli jednego z ogniw w łańcuchu punktów stanowiących osnowę ciekawej trasy edukacyjnej. Inną niezmiernie ważną cechą jest atrakcyjne sąsiedztwo murawy. Dostępność muraw dla turystyki edukacyjnej nie ma tak istotnego znaczenia, jak dla innych form turystyki. Brak dostępności nie musi stanowić znaczącej bariery w wykorzystaniu muraw; może nawet czasem decydować o atrakcyjności takiego punktu. Jednocześnie coraz częściej o wyborze konkretnej trasy decyduje kwestia bezpieczeństwa. Z tego powodu wycieczki edukacyjne są wycofywane z obiektów o dużym ryzyku zwiedzania (np. kruche jaskinie gipsowe, krańcowo strome stoki).

Popularności muraw nie różnicują, stanowi to dla autora wielką niespodziankę, cechy botaniczne. Murawy mimo swojej różnorodności wyglądają podobnie, występowanie zaś w konkretnym miejscu atrakcji botanicznej, np. groszku pannońskiego (rezerwat „Polichno”), stulisza miotłowego (rezerwat „Skorocice”), ostnicy Jana (rezerwat „Skowronno Dolne”), nie wpływa znacząco na atrakcyjność murawy. Istotnej roli nie odgrywa również status prawny murawy, tzn. ustanowienie ochrony rezerwatowej lub jej brak. Natomiast znacząco negatywny wpływ na turystykę edukacyjną odgrywa proces zarastania muraw kserotermicznych związany z naturalnym procesem sukcesji. Właśnie ten proces wraz z niebezpieczeństwami kruchego krasu gipsowego przyczynił się do znaczącego zmniejszenia atrakcyjności najpopularniejszego jeszcze niedawno obiektu przyrodniczego Poniżnia – rezerwatu geologiczno-stepowego w Skorocicach. Zarastanie, w połączeniu z brakiem atrakcyjnego sąsiedztwa, spowodowało gwałtowne zmniejszenie popularności innego znanego rezerwatu stepowego „Polichno”.

Wydaje się, że przedstawione wyniki zachęcają do refleksji nad oceną potencjału turystycznego związanego z turystyką edukacyjną. Zastosowanie w tym celu metod bonitacji punktowej (Krzymowska-Kostrowicka 1988) oraz wykorzystanie geokompleksów jako pól podstawowych oceny dałoby zapewne inne wyniki, jako że w tym sposobie postępowania uwaga badacza koncentruje się na „wewnętrznych” cechach poszczególnych odrębnych obiektów, kosztem analizy relacji tych obiektów z otoczeniem.

Literatura

- Kostrowicki A. S. 1981. Metoda określania odporności roślin na uszkodzenia mechaniczne powstałe na skutek wydeptywania. *Prace Geograficzne IGiPZ PAN*, 139.
- Krzymowska-Kostrowicka A. 1988. Zagospodarowanie i ruch turystyczny. *Prace Geograficzne IGiPZ PAN*, 147.
- Krzymowska-Kostrowicka A. 1997. *Geoekologia turystyki i wypoczynku*. Wydawnictwo Naukowe PWN, Warszawa, p. 239.
- Wojciechowski K. 1986. *Problemy percepcji i oceny estetycznej krajobrazu*. Rozprawy habilitacyjne UMCS, 27. Lublin