

Anna Śleszyńska-Świdarska

Sklonności konsumpcyjne Polaków w warunkach kryzysu gospodarczego

Polish consumer tendencies in economic crisis

Artykuł omawia skłonność do konsumpcji polskich gospodarstw domowych w warunkach kryzysu gospodarczego. Składa się z trzech części. W pierwszej przedstawiono teoretyczne podstawy kształtowania się skłonności do konsumpcji. W drugiej omówiono oznaki kryzysu gospodarczego warunkujące poziom wskaźnika skłonności do konsumpcji. W trzeciej przedstawiono zależność skłonności do konsumpcji od poziomu dochodu osiąganego przez gospodarstwa domowe. Głównym wnioskiem płynącym z przeprowadzonej w artykule analizy jest występowanie zróżnicowania skłonności do konsumpcji wśród gospodarstw domowych. W warunkach kryzysu gospodarczego zarówno gospodarstwa domowe o niższych, jak i wyższych dochodach ograniczają udział wydatków konsumpcyjnych w swoich dochodach. W kryzysie skłonność do konsumpcji zatem spada. Spadek ten nie jest widoczny jednak od razu. Jest odroczony w czasie.

Słowa kluczowe: kryzys gospodarczy, konsumpcja, dochody, wydatki konsumpcyjne

Wprowadzenie

Przedmiotem rozważań niniejszego artykułu jest analiza skłonności Polaków do konsumpcji w warunkach kryzysu gospodarczego. Kryzys gospodarczy jest rozległy i głęboki w swoich konsekwencjach. Utrudnia funkcjonowanie wszystkim podmiotom rynkowym, w tym i gospodarstwom domowym. Gospodarstwa domowe w efekcie kryzysu gospodarczego stykają się z wieloma problemami. Muszą zdecydować jaką część swojego dochodu przeznaczyć na wydatki konsumpcyjne, a jaką na oszczędności w celu zabezpieczenia swojej przyszłej konsumpcji. Pogarszająca się sytuacja dochodowa gospodarstw domowych, sprawia, że taka decyzja staje się wyzwaniem.

Artykuł składa się z trzech części. W pierwszej przedstawiono prawidłowości kształtowania się skłonności do konsumpcji. Są one niezbędne dla zrozumienia istoty problemu. Stanowią jednocześnie podstawę teoretyczną przeprowadzonej w artykule analizy. W drugiej części omówiono kryzys gospodarczy jako uwarunkowanie skłonności do konsumpcji. Za pośrednictwem wybranych wskaźników ekonomicznych zaprezentowano główne oznaki

kryzysu istotne z punktu widzenia kształtowania się skłonności do konsumpcji. W rozdziale trzecim natomiast przedstawiono i zanalizowano zależność pomiędzy dochodem a skłonnością do konsumpcji polskich gospodarstw domowych w warunkach kryzysu gospodarczego.

Cel i metody badań

Celem artykułu jest ukazanie zróżnicowania skłonności do konsumpcji wśród polskich gospodarstw domowych. Pomimo, że problematyka ta jest poruszana przez wielu badaczy, to trwający kryzys gospodarczy, powoduje nieustanną konieczność jej aktualizacji.

W warstwie metodologicznej artykuł łączy elementy rozważań teoretycznych i empirycznych. Dla osiągnięcia optymalnych efektów badania w artykule zastosowano kilka metod badawczych. Podstawowe metody to metoda indukcji i dedukcji. Metoda indukcji posłużyła zgromadzeniu wiedzy i selekcji informacji. Metoda dedukcji pozwoliła natomiast na logicznie sformułowanie wniosków końcowych.

W artykule wykorzystano ponadto inne narzędzia badawcze, takie jak:

- analiza elementarna mająca charakter opisowy, która polega na rozłożeniu przedmiotu badań na części i omówienia ich w określonej kolejności. W artykule została ona przeprowadzona w oparciu o publikacje książkowe.
- analiza statystyczna, która wykorzystywana jest przy gromadzeniu i porządkowaniu faktów naukowych (informacji, danych) dotyczących zjawiska. W artykule została ona zastosowana do przedstawienia oznak kryzysu gospodarczego oraz analizy skłonności do konsumpcji gospodarstw domowych. Źródłem danych statystycznych są dane pochodzące z GUSu i EUROSTATu oraz portalu Bankier;
- analiza porównawcza, która obejmować może porównania w czasie oraz porównania w przestrzeni. W artykule zastosowano porównanie w czasie, które polega na porównaniu zmian zachodzących w wybranych wskaźnikach obrazujących sytuację gospodarczą kraju oraz na porównaniu zmian w poziomie dochodów i udziału wydatków konsumpcyjnych w dochodach. Ponadto dokonano analizy porównawczej w przestrzeni, która w artykule polega na analizie skłonności konsumpcyjnych w poszczególnych grupach gospodarstw domowych.

1. Prawidłowości kształtowania się skłonności konsumpcyjnych

W ogólnym ujęciu skłonność oznacza przyjęcie takiej postawy, która sprawia, że rośnie prawdopodobieństwo określonych zdarzeń. W kontekście tym, skłonność do konsumpcji zinterpretować można jako przyjęcie takiej postawy, która zwiększa podatność na konsumpcję.

Skłonność do konsumpcji jest kategorią wprowadzoną przez J.M. Keynesa. W jego interpretacji oznacza zależność między dochodem a sumą wydatków przeznaczonych na konsumpcję. Wyróżnił on tzw. przeciętną i krańcową skłonność do konsumpcji. Przeciętna skłonność do konsumpcji wyraża się stosunkiem wydatków konsumpcyjnych do całego dochodu osiągniętego w tym samym czasie. Krańcowa skłonność do konsumpcji określa natomiast wielkość przyrostu konsumpcji w stosunku do przyrostu dochodu. W praktyce sprowadza się to do określenia odsetka dodatkowych dochodów przeznaczonych na cele konsumpcyjne¹.

Skłonność do konsumpcji jest wynikiem oddziaływania całego wachlarza determinant, wśród których najważniejsze miejsce zdaniem J.M. Keynesa zajmuje wysokość bieżącego dochodu rozporządzalnego. Według GUS dochód rozporządzalny obejmuje bieżące dochody pieniężne i niepieniężne pomniejszone o:

- składki płacone przez ubezpieczonego na obowiązkowe ubezpieczenie społeczne,
- podatki płacone przez osoby pracujące na własny rachunek,
- zaliczki płacone na podatek dochodowy z tytułu uzyskiwanych dochodów².

Na dochody rozporządzalne składają się:

- dochody z pracy najemnej uzyskiwane we wszystkich miejscach pracy, w tym wynagrodzenia oraz świadczenia w formie pieniężnej i niepieniężnej należne zatrudnionemu pracownikowi;
- dochody z indywidualnego gospodarstwa rolnego, stanowiące różnice między wartością produkcji rolniczej, a bieżącymi nakładami na nią poniesionymi;
- dochód z pracy na własny rachunek, który stanowi część dochodu pochodzącego z działalności gospodarczej na własny rachunek oraz dochód z wykonywania wolnego zawodu, jaki został przeznaczony na pozyskanie dóbr konsumpcyjnych w celu zaspokojenia potrzeb oraz na inwestycje o charakterze mieszkaniowym;
- dochód pochodzący z własności (odsetki, udziały w zyskach przedsiębiorstw) oraz wynajmu budynków nie związanych z prowadzoną działalnością gospodarczą;

¹ J.M. Keynes, Ogólna teoria zatrudnienia, procentu i pieniądza, WN PWN, Warszawa 2007, s. 27-30.

² Rocznik Statystyczny Rzeczypospolitej Polskiej 2012, GUS, Warszawa 2012, s. 279.

- dochód ze świadczeń z ubezpieczeń społecznych i świadczeń z pomocy społecznej taki jak np. rety, emerytury, zasiłki dla bezrobotnych, świadczenia rodzinne oraz pomoc od instytucji niekomercyjnych, w tym dary;
- pozostałe dochody obejmujące m.in. dary od osób prywatnych, odszkodowania, wygrane w grach i konkursach oraz inne dochody nie ujęte powyżej³.

Dochód rozporządzalny konsument rozdysponowuje pomiędzy wydatki na zakup dóbr i usług konsumpcyjnych oraz na przyrost oszczędności. Według J.M. Keynesa w krótkim okresie na konsumpcje człowiek przeznaczają tylko pewną stałą część dochodu, a resztę oszczędza. Skłonność do konsumpcji w tym okresie jest stała. W długim okresie natomiast ludzie skłonni są do zwiększania konsumpcji wraz ze wzrostem dochodów, jednak nie o tyle ile wzrosnie dochód. Przyrost konsumpcji jest w związku z tym mniejszy od przyrostu dochodu, co oznacza spadek skłonności do konsumpcji wraz ze wzrostem dochodów i jednoczesny wzrost skłonności do oszczędzania⁴.

Aczkolwiek, w rozważaniach J.M. Keynesa dochód rozporządzalny zajmuje centralne miejsce wśród czynników kształtujących skłonność do konsumpcji, to Keynes dostrzega również wpływ innych czynników obiektywnych i subiektywnych, zwłaszcza w długim okresie. Wśród tych pierwszych wymienia:

- zmiany jednostki płac, gdzie jednostka płacy została określona jako realne wynagrodzenie równe jednogodzinnemu zatrudnieniu pracy niewykwalifikowanej,
- zmiany różnicy między dochodem a dochodem netto,
- niespodziewane zmiany w wartościach kapitałowych,
- zmiany stopy dyskontowania przyszłości, czyli zmiany w relacji wymiennej pomiędzy dobrami obecnymi i przyszłymi,
- zmiany polityki fiskalnej,
- zmiany w przewidywaniach co do relacji obecnego i przyszłego poziomu dochodu⁵.

Czynniki subiektywne J.M. Keynes wiąże natomiast z:

- tworzeniem rezerw na nieprzewidywalne okoliczności,
- zadowoleniem konsumenta ze stopniowego zwiększania wydatków konsumpcyjnych,
- możliwością urzeczywistnienia swoich celów,
- samopoczuciu niezależności,
- możliwością odłożenia funduszy na prowadzenie interesów,
- możliwością pozostawienia części swojego bogactwa po śmierci,

³ Rocznik Statystyczny Rzeczypospolitej Polskiej 2012, GUS, Warszawa 2012 s. 279-280.

⁴ J.M. Keynes, Ogólna teoria zatrudnienia, procentu i pieniądza, WN PWN, Warszawa 2007, s. 5-10 i 88.

⁵ W. Stankiewicz, Historia myśli ekonomicznej. PWE, Warszawa 2000, s. 371.

- nieodpartą awersją do aktu wydatkowania swoich pieniędzy⁶.

Inny badacz J.S. Duesenberry zauważył, że na skłonność do konsumpcji poza czynnikami wymienianymi przez J.M. Keynesa wpływ wywierają również tzw. efekty zewnętrzne, o których mówi w hipotezie dochodu relatywnego. Stwierdza w niej, że skłonność do konsumpcji nie zależy tylko od bezwzględnego poziomu bieżącego dochodu rozporządzalnego konsumenta⁷. Wpływają na to także relacje dochodów własnych w stosunku do dochodów innych konsumentów i dochodów w przyszłości, które porównywane są na płaszczyźnie wzajemnych kontaktów ze sobą⁸.

Konsument zawsze będzie dążył do poprawy standardu swojego życia. Większa konsumpcja będzie dla niego w tym przypadku oznaczała większy standard życia. Będzie miernikiem jego sukcesu życiowego. Aczkolwiek w procesie zaspokojenia potrzeb konsumenci zachowują się w zasadzie podobnie, to jednak dążenie do bycia lepszym sprawia, że porównują się ze sobą i rywalizują na płaszczyźnie konsumpcji. Podstawą zmian w skłonnościach konsumpcyjnych jest w tej sytuacji współzależność preferencji konsumenckich. Dążenie do osiągnięcia podobnego standardu życia, a potem jego polepszenie, prowadzi u konsumenta do naśladowania wzorów spożycia. Pojawiają się wtedy nowe potrzeby. Dotychczasowa struktura wydatków konsumpcyjnych ulega zmianie. Następuje ich wzrost w celu zaspokojenia nowych potrzeb, które znajduje odzwierciedlenie we wzroście skłonności do konsumpcji.

Inaczej skłonność do konsumpcji widzi M. Friedman. W jego ujęciu na skłonność do konsumpcji wpływa przede wszystkim tzw. dochód permanentny. Jest to pewien stały poziom dochodu, na który konsumenci mogą liczyć w skali całego życia i który spodziewają się otrzymać. Zmienna część dochodów konsumenta, której wielkość w danych okresach jest przejściowa, ma natomiast znikomą wpływ na skłonność do konsumpcji. Na skutek czasowego wzrostu tej części dochodu, skłonność do konsumpcji może wzrosnąć, ale tylko na chwilę. W długim okresie nie wpłynie to jednak na strukturę i poziom konsumpcji. Niemniej jednak pomiędzy stałą częścią dochodu a wydatkami konsumpcyjnymi ustala się proporcja, która zmienia się pod wpływem takich czynników jak:

- stopa procentowa, której wzrost obniża skłonności konsumpcyjne,
- stosunek między dochodem a posiadanym majątkiem, którego wzrost podnosi skłonność do konsumpcji,
- ceny dóbr konsumpcyjnych, których wzrost przy niezmiennym dochodzie stałym, prowadzi do spadku skłonności konsumpcyjnych,

⁶ J.M. Keynes, Ogólna teoria zatrudnienia, procentu i pieniądza, WN PWN, Warszawa 2007, s. 133-134.

⁷ Cz. Bywalec, L. Rudnicki, Konsumpcja, Polskie Wydawnictwo Ekonomiczne, Warszawa 2002, s. 117.

⁸ A. Burgiel, Prawidłowości zachowań konsumentów [w:] Konsument i jego zachowania na rynku europejskim, E. Kiezel (red.), Polskie Wydawnictwo Ekonomiczne, Warszawa 2010, s. 156.

- stopień niepewności w stosunku do wielkości przyszłych dochodów, którego wzrost obniża skłonność do konsumpcji⁹.

Inne podejście odnośnie skłonności do konsumpcji prezentują w swojej hipotezie cyklu życia F. Modigliani i A. Ando. Zgodnie hipotezą skłonność do konsumpcji zmienia się wraz z wiekiem konsumenta. W początkowym okresie życia, kiedy jego dochody są jeszcze na niskim poziomie jego wydatki konsumpcyjne stanowią mniej aniżeli oszczędności. Jednak wraz z wiekiem, kiedy dochody konsumenta rosną, skłonność do oszczędzania spada, a rośnie skłonność do konsumpcji. W ostatniej fazie życia konsumenta – poprodukcyjnej, następuje zwrot. Dochody spadają, a wraz z nimi spada skłonność do konsumpcji i wzrasta skłonność do oszczędzania.

Resumując skłonność do konsumpcji rośnie wraz ze wzrostem bieżącego dochodu rozporządzalnego i oczekiwanego dochodu w przyszłości. Dostrzec można także zależność między wielkością majątku zgromadzonego przez konsumenta w przeszłości a jego skłonnością do konsumpcji, która rośnie wraz z wielkością tego majątku.

2. Kryzys gospodarczy jako uwarunkowanie skłonności konsumpcyjnych

Kryzys gospodarczy to okres wielu problemów ekonomicznych prowadzących do spadku aktywności gospodarczej. Oznacza to zmiany w dotychczasowej tendencji rozwoju poszczególnych zjawisk¹⁰. Wywarły one niekorzystny wpływ na funkcjonowanie podmiotów gospodarujących na rynku, w tym również i konsumentów.

W otoczeniu obecnych jest wiele przejawów kryzysu gospodarczego. Nie w każdym kraju przejawy te wystąpiły jednak w takim samym stopniu. Według Eurostatu kryzys gospodarczy dotknął dany kraj, jeżeli w kolejnych dwóch kwartałach z rzędu nastąpił spadek PKB. Jak dotąd kryzys gospodarczy w Polsce nie spowodował tak poważnych problemów jak w innych krajach takich jak np. Grecja czy Irlandia. Niemniej oznaki, które można obserwować w Polsce, świadczą, że kryzys jest coraz bliżej.

Zasadniczymi oznakami kryzysu wpływającymi na skłonności konsumpcyjne ludzi są spowolniony wzrost gospodarczy, niekorzystne zmiany na rynku pracy i w budżetach gospodarstw domowych, oraz poziom cen artykułów konsumpcyjnych w stosunku do poziomu dochodu rozporządzalnego konsumentów¹¹. Rosnące bezrobocie prowadzi do zmniejszenia się dochodów

⁹ Cz. Bywalec, Konsumpcja a rozwój gospodarczy i społeczny, Wydawnictwo C.H. Beck, Warszawa 2010, s. 120-121.

¹⁰ Malinowski A. Kryzys finansowy a polska gospodarka, „Nowe Życie Gospodarcze”, 2008, Nr 23.

¹¹ U. Grzega, Oznaki kryzysu gospodarczego w świetle wskaźników ekonomicznych [w:] Zachowania polskich konsumentów w warunkach kryzysu gospodarczego, Wydawnictwo Placet, Warszawa 2011, s. 20-21.

gospodarstw domowych, a tym samym do ograniczenia wydatków konsumpcyjnych. W rezultacie zagrożony zostaje poziom życia poszczególnych gospodarstw domowych, którego odzwierciedleniem jest poziom i struktura ich spożycia.

Jednym z podstawowych wskaźników ekonomicznych obrazujących sytuację gospodarczą w kraju jest PKB. Jest on strumieniem nowych produktów wyprodukowanych w określonym czasie, najczęściej w ciągu roku lub kwartału¹². W ocenie stanu gospodarki nie tyle ważny jest sam poziom PKB, co jego zmiany w czasie¹³. Mogą to być zmiany zarówno dodatnie, jak i ujemne. Tendencja wzrostowa PKB oznacza wzrost gospodarczy, natomiast tendencja spadkowa świadczy o pogarszającej się sytuacji gospodarczej kraju. Dynamikę zmian PKB w Polsce w latach 2003-2012 przedstawia tabela 1.

Tabela 1. PKB w Polsce w latach 2003-2012

Rok	2003				2004			
r/r	3,8				5,4			
Kwartał	I	II	III	IV	I	II	III	IV
R/R	2,4	4	4,2	4,7	6,9	6	4,8	4
Rok	2005				2006			
r/r	3,6				6,2			
Kwartał	I	II	III	IV	I	II	III	IV
r/r	2,4	3,2	4,3	4,4	5,4	6,3	6,6	6,6
Rok	2007				2008			
r/r	6,8				5,2			
Kwartał	I	II	III	IV	I	II	III	IV
r/r	7,5	6,6	6,6	6,6	6,3	6,1	5,2	3,2
Rok	2009				2010			
r/r	1,6				3,8			
Kwartał	I	II	III	IV	I	II	III	IV
r/r	0,4	1,1	1,7	3,2	2,7	3,7	3,2	4,7
Rok	2011				2012			
r/r	4,3				2,1			
Kwartał	I	II	III	IV	I	II	III	IV
r/r	4,4	4,1	4,1	4,6	3,5	2,3	1,4	1,1

Źródło: opracowanie własne na podstawie danych BANKIER,
<http://www.bankier.pl/inwestowanie/notowania/macro/dane.html?id=63>

¹² R.E. Hall, J.B. Taylor, Makroekonomia, Wydawnictwo Naukowe PWN, Warszawa 2000, s. 43.

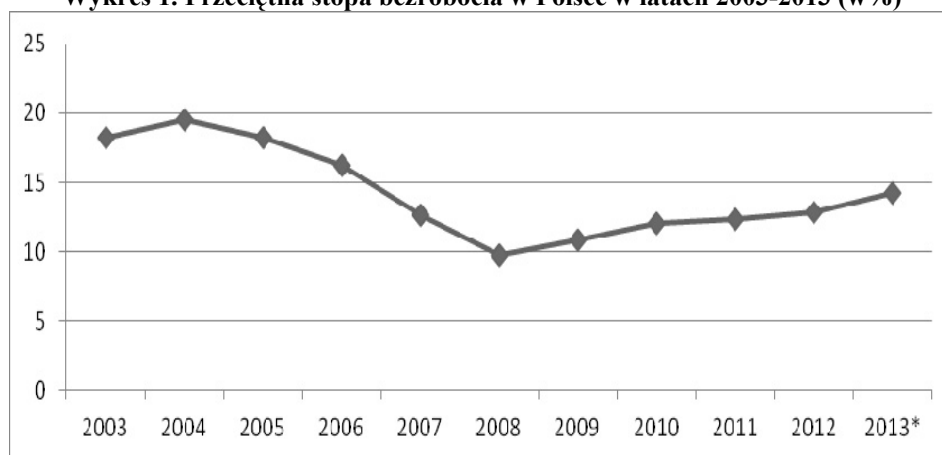
¹³ A. Raczko, Podstawowe kategorie i problemy wzrostu gospodarczego [w:] Ekonomia. Elementarne zagadnienia, R. Milewski (red.), Wydawnictwo Naukowe PWN, Warszawa 1994, s. 211.

Zmiany PKB przedstawione w tabeli 1 dowodzą, że polska gospodarka słabnie. Do 2007 roku obserwować można było stosunkowo wysoką dynamikę wzrostu PKB. Po 2007 roku nastąpiło spowolnienie wzrostu PKB. W 2009 roku wyniosło ono zaledwie 1,6% w stosunku do roku 2008, co oznacza spadek aż 3,6 punktu procentowego. W roku 2012 osiągnęło natomiast poziom 2,1% w stosunku do roku 2011, co oznacza spadek o 2,2 punktu procentowego.

Światowy kryzys gospodarczy wywołuje w Polsce niekorzystne tendencje na rynku pracy (wykres 1). Bezrobocie jest poważnym problemem w Polsce już od wielu lat. Wiele osób traci zatrudnienie i ma problemy ze znalezieniem kolejnego. W efekcie stopa bezrobocia rośnie.

Od momentu wejścia Polski do Unii Europejskiej stopa bezrobocia w Polsce obniżała się aż do roku 2008, czyli do okresu w którym praktycznie rozpoczął się kryzys gospodarczy. Od 2008 roku stopa bezrobocia w Polsce rośnie. W roku 2012 osiągnęła ona przeciętny poziom 12,8%, i była tym samym wyższa o 3 punkty procentowe w stosunku do roku 2008, kiedy przeciętna jej wielkość ukształtowała się na poziomie 9,8%. Dane GUS ze stycznia 2013 roku nie napawają optymizmem. Stopa bezrobocia w tym czasie wyniosła 14,2% i była wyższa o 1 punkt procentowy w stosunku do stycznia 2012 roku i 0,8 punktu procentowego w stosunku do grudnia 2012 roku.

Wykres 1. Przeciętna stopa bezrobocia w Polsce w latach 2003-2013 (w%)



*dane ze stycznia

Źródło: opracowanie własne na podstawie *Stopa bezrobocia w latach 1990-2013*, GUS; dokument elektroniczny http://www.stat.gov.pl/gus/5840_677_PLK_HTML.htm

Taka sytuacja rzutuje negatywnie na poziom życia polskich konsumentów, który obrazuje relacje między potrzebami a faktyczną konsumpcją. W praktyce mówić można o w tym przypadku stopniu zaspokojenia potrzeb konsumpcyjnych człowieka. Zaznaczyć trzeba, że taki

sam poziom konsumpcji dla różnych grup konsumentów, oznaczać będzie inny stopień zaspokojenia potrzeb. a tym samym inną stopą życiową. Zróżnicowanie potrzeb człowieka sprawia, że jest to naturalnym efektem konsumpcji. Niemniej jednak może wystąpić sytuacja, że przy różnych poziomach konsumpcji, konsumenci osiągną taki sam stopień zaspokojenia potrzeb¹⁴.

Powszechnie uznanym i stosowanym miernikiem poziomu życia człowieka jest PKB per capita. Jak podkreśla wielu badaczy nie jest to w pełni poprawny miernik dobrobytu. Wskazują oni na takie argumenty jak: nieuwzględnianie produkcji nierejestrowanej, nieuwzględnianie wypoczynku i tzw. „efektów zewnętrznych” produkcji dotyczących ubocznych skutków wzrostu produkcji dla środowiska naturalnego. Nie uwzględnianie tych elementów powodować może w związku z tym w przeszacowanie poziomu dobrobytu społecznego¹⁵. Nie wpływa to jednak na skalę zastosowanie PKB per capita. Równocześnie powszechnie stosowanym miernikiem do oceny stopy życia ludności jest PNB per capita obrazujący dochód przypadający na jednego obywatela, który podobnie jak PKB per capita może zniekształcać rzeczywisty obraz sytuacji. Pomimo tego specjaliści Banku Światowego wykorzystują mierniki te do klasyfikacji gospodarek, na te bardziej rozwinięte i mniej rozwinięte oraz na te o wyższych i niższych dochodach¹⁶.

Pomimo szacunków EUROSTATu mówiących, że poziom życia w Polsce poprawia się, to na tle krajów UE, Polska znajduje się prawie na samym końcu. Średni poziom stopy życia ludzi w odniesieniu do całej Unii europejskiej (UE-27), mierzony parytetem siły nabywczej wynosi 100. Jeżeli dla danego kraju PKB na mieszkańca jest wyższy od 100, to oznacza, że jest on wyższy niż przeciętny poziom tego wskaźnika w UE i odwrotnie. W roku 2004 PKB per capita w Polsce wynosił 51, a w 2011 roku 65¹⁷.

Najlepiej żyje się mieszkańcom Luksemburga, gdzie pomimo spadku wartości PKB zanotowanego w 2009 roku, jego poziom nadal jest wysoki i ponad dwukrotnie przekracza średnią dla całej UE-27. Pozostałe kraje UE w zależności od poziomu życia ludności mierzonego wielkością PKB per capita pogrupować można w trzy grupy. W pierwszej grupie znajdują się kraje, w których PKB per capita jest większy od 100. Kraje te to: Austria, Belgia, Finlandia, Francja, Hiszpania (spadek PKB per capita do poziomu 99 w 2011 r.), Holandia, Irlandia, Niemcy, Szwecja, Wielka Brytania, Włochy. W drugiej

¹⁴ Cz. Bywalec, *Konsumpcja a rozwój gospodarczy i społeczny*, Wydawnictwo C.H. Beck, Warszawa 2010, s. 38.

¹⁵ E. Kwiatkowski, *Podstawowe kategorie i czynniki wzrostu gospodarczego [w:] Elementarne zagadnienia ekonomii*, R. Milewski (red.), Wydawnictwo naukowe PWN, Warszawa 2007, s. 251-252.

¹⁶ E. Skawińska, K.G. Sobiech-Grabka, K.A. Nawrot, *Makroekonomia, Teoretyczne i praktyczne aspekty gospodarki rynkowej*, Polskie Wydawnictwo Ekonomiczne, Warszawa 2010, s. 115.

¹⁷ EUROSTAT, dokument elektroniczny na <http://epp.eurostat.ec.europa.eu/tgm/table.do?tab=table&init=1&plugin=1&language=en&pcode=tec00114>.

znajdują się kraje, w których PKB per capita osiąga wartości mniejsze od 100, ale większe od 50. Do krajów tych zaliczają się: Cypr, Czechy, Estonia, Grecja, Malta, Portugalia, Słowacja, Słowenia, Polska (do 2003 roku PKB per capita < 50), Łotwa (do 2005 roku PKB per capita < 50), Litwa (do 2003 roku PKB per capita < 50), Węgry. W trzeciej grupie znajdują się kraje osiągające wartość PKB per capita poniżej 50. Zaliczają się do niej Rumunia i Bułgaria.

Gama potrzeb ludzkich jest niezwykle szeroka. W warunkach kryzysu gospodarczego zaspokojenie ich nastęca wielu trudności. Przyczyniają się do tego m.in. rosnące ceny dóbr i usług konsumpcyjnych. Proces ogólnego wzrostu poziomu cen określa się mianem inflacji. Jako, że ceny dóbr i usług kształtują siłę nabywczą ludności, ich wysokość wpływa na stopień zaspokojenia potrzeb konsumenta wynikający z konsumpcji dóbr i usług.

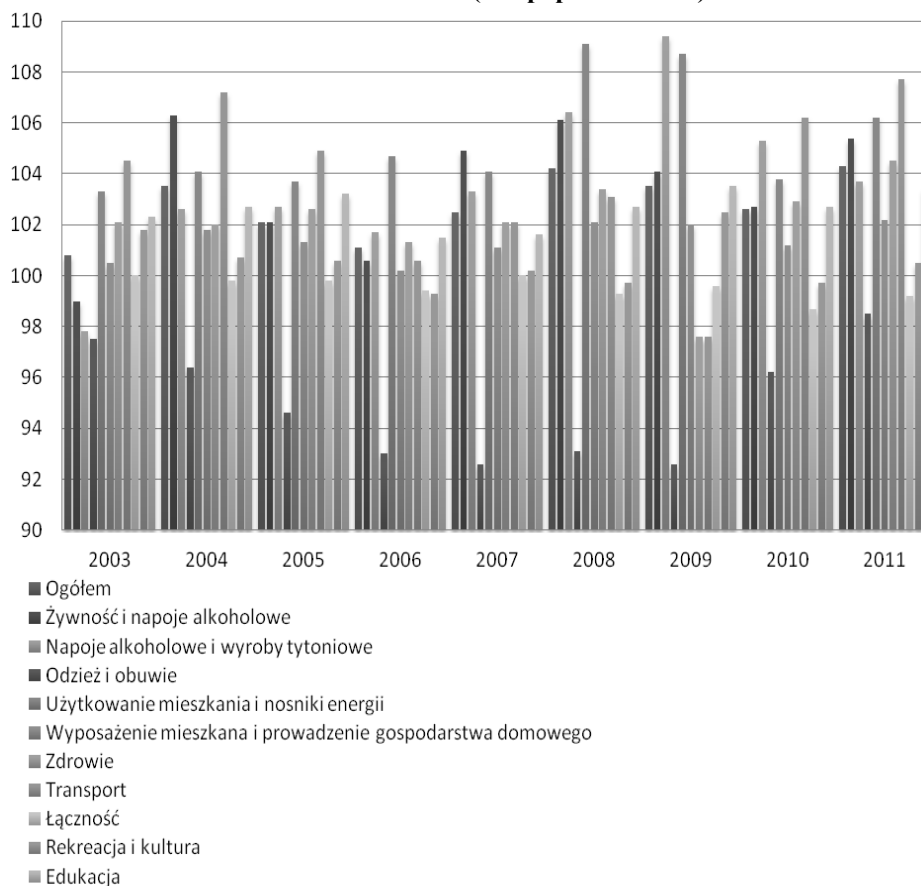
Jednym ze sposobów pomiaru inflacji jest konstruowanie indeksów cen. Indeks cen obrazuje stosunek cen koszyka dóbr i usług w różnych latach do ceny tego koszyka w roku przyjętym jako bazowy do wyliczeń. Jak podaje literatura przedmiotu, najbardziej interesującym indeksem cen jest indeks cen towarów konsumpcyjnych, określający koszt utrzymania typowej rodziny miejskiej¹⁸. W Polsce procesy inflacyjne przedstawiane są przy użyciu wskaźnika zmian cen towarów i usług konsumpcyjnych w ciągu roku. Kształtowanie się tego wskaźnika w Polsce w latach 2003 - 2011 prezentuje wykres 2.

Jak wynika z wykresu 2, ceny towarów i usług konsumpcyjnych w ostatnich latach podlegały istotnym zmianom w Polsce. Obecnie obserwować można względną tendencję wzrostową poziomu cen towarów i usług konsumpcyjnych. W poszczególnych grupach towarów i usług zaznacza się naprzemiennie tendencja wzrostowa i spadkowa. Najbardziej rosną ceny żywności, wyrobów tytoniowych, napojów alkoholowych i bezalkoholowych oraz ceny użytkowania mieszkań i nośników energii, w tym ceny energii elektrycznej, gazu, opału i wody. Od roku 2009 zaznacza się również stosunkowo dynamiczny wzrost cen transportu oraz odzieży i obuwia.

Wzrost cen artykułów konsumpcyjnych przy ograniczonym dochodzie konsumenta, prowadzi do zmian jego poziomu i struktury konsumpcji. W efekcie konsument wybiera koszyk z tańszymi dobrami i ogranicza konsumpcję, a poziom jego życia spada.

¹⁸ R.E. Hall, J.B. Taylor, Makroekonomia, Wydawnictwo Naukowe PWN, Warszawa 2000, s. 64.

Wykres 2. Kształtowanie się wskaźników cen towarów i usług konsumpcyjnych w latach 2003-2011 (rok poprzedni=100)



Źródło: opracowanie własne na podstawie Mały Rocznik Statystyczny 2011, Warszawa 2011, s. 214-215.; Mały Rocznik Statystyczny 2010, Warszawa 2010, s. 211-212.; Mały Rocznik Statystyczny 2007, Warszawa 2007, s. 211-212.; Mały Rocznik Statystyczny 2005, Warszawa 2005, s. 207-208

Kryzys gospodarczy ma odroczony wpływ na skłonności konsumpcyjne. Nie od razu powoduje zmiany w poziomie i strukturze spożycia konsumentów. Niemniej szybko prowadzi do zmian w nastrojach konsumentów, które na skutek wzrostu bezrobocia prowadzącego do pogorszenia się sytuacji dochodowej ludności, spadają. Niezadowolony i niepewny swojej sytuacji ekonomicznej konsument, bardziej racjonalnie rozdysponowuje swoje dochody. Racjonalność ta ma jednak charakter względny i zmienia się w zależności od stopnia zaspokojenia potrzeb konsumpcyjnych w danym czasie.

3. Dochody a skłonność do konsumpcji polskich gospodarstw domowych w kryzysie

Dochód jest czynnikiem, który w największym stopniu determinuje poziom i strukturę wydatków konsumpcyjnych gospodarstwa domowego. Dochód jest to suma pieniędzy uzyskana w danym okresie, których podstawowym źródłem jest płaca za wykonaną pracę. Wydatki konsumpcyjne zdefiniować można natomiast sumę pieniędzy przeznaczoną na zakup dóbr konsumpcyjnych w celu zaspokojenia potrzeb.

W analizie skłonności konsumpcyjnych gospodarstw domowych wykorzystuje się przede wszystkim pojęcie dochodu rozporządalnego i dochodu do dyspozycji¹⁹. Jak wcześniej zaznaczono dochód rozporządalny oznacza sumę bieżących dochodów gospodarstwa domowego pochodzących z różnych źródeł, pomniejszoną o podatki bezpośrednie. Dochód do dyspozycji natomiast to dochód rozporządalny pomniejszony o wydatki inne niż konsumpcyjne.

Prowadzone liczne badania empiryczne nad skłonnością do konsumpcji, przedstawiają ją najczęściej jako stosunek wydatków konsumpcyjnych do dochodów ludności. Różnicę pomiędzy dochodami a wydatkami zaś jako oszczędności²⁰. Rozdysponowanie dochodów do dyspozycji brutto w sektorze gospodarstw domowych w latach 2003 – 2010 przedstawia wykres 3.

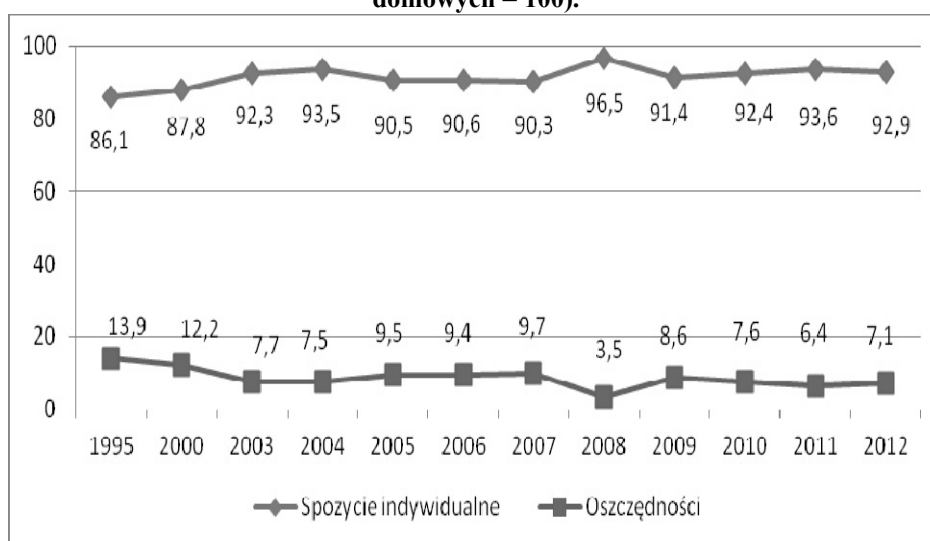
W poszczególnych latach skłonność do konsumpcji jest zróżnicowana. Przed rozpoczęciem kryzysu gospodarczego zauważyć można dwa okresy: pierwszy do roku 2004 i drugi od roku 2004 do 2007. Do roku 2004 zaznaczała się tendencja wzrostowa skłonności do konsumpcji i spadkowa skłonności do oszczędzania. W roku 2005 udział wydatków przeznaczonych na konsumpcję indywidualną spadł i stanowił 90,5%. Był tym samym niższy o 3% w stosunku do roku 2004. Wzrósł natomiast udział oszczędności brutto w dochodzie do dyspozycji brutto. Do roku 2007 wskaźniki skłonności do konsumpcji i oszczędzania utrzymywały się mniej więcej na podobnym poziomie z niewielkimi wahaniami. W roku 2008 skłonność Polaków do konsumpcji wzrosła i była wyższa aż o 6,2% w stosunku do roku 2007. Znacznie obniżyła się natomiast w stosunku do poprzednich lat skłonność do oszczędzania. Taki stan rzeczy mógł być efektem obaw konsumentów przed pogorszeniem się na skutek kryzysu gospodarczego ich stopy życia, którzy w celu utrzymania poziomu wcześniej realizowanej konsumpcji, a nawet jej wzrostu, skorzystali ze zgromadzonych w poprzednich latach oszczędności. W roku 2009 wskaźnik

¹⁹ T. Zalega, Konsumpcja. Determinanty, teorie, model, Polskie Wydawnictwo Ekonomiczne, Warszawa 2012, s. 97.

²⁰ U. Grzege, Prawidłowości rozwoju konsumpcji na tle uwarunkowań rynkowych [w:] konsument i jego uwarunkowania na rynku europejskim, E. Kiezel (red.), Polskie Wydawnictwo Ekonomiczne, s. Warszawa 2010, w. 17.

skłonności do konsumpcji ukształtował się na poziomie 91,4%, przyczyniając się tym samym do wzrostu poziomu oszczędności. W roku 2010 Polacy więcej dochodu przeznaczali na indywidualne spożycie a mniej na oszczędności. Tendencja ta utrzymała się również i w roku następnym. W roku 2012 zanotowano jednak spadek o 0,7% w stosunku do roku 2011. Przyczyną takiego stanu rzeczy może być, jak podaje GUS rosnąca stopa bezrobocia i słaba dynamika wzrostu wynagrodzeń.

Wykres 3. Rozdysonowanie dochodów do dyspozycji brutto w sektorze gospodarstw domowych w latach 2000-2010 (dochody do dyspozycji gospodarstw domowych = 100).



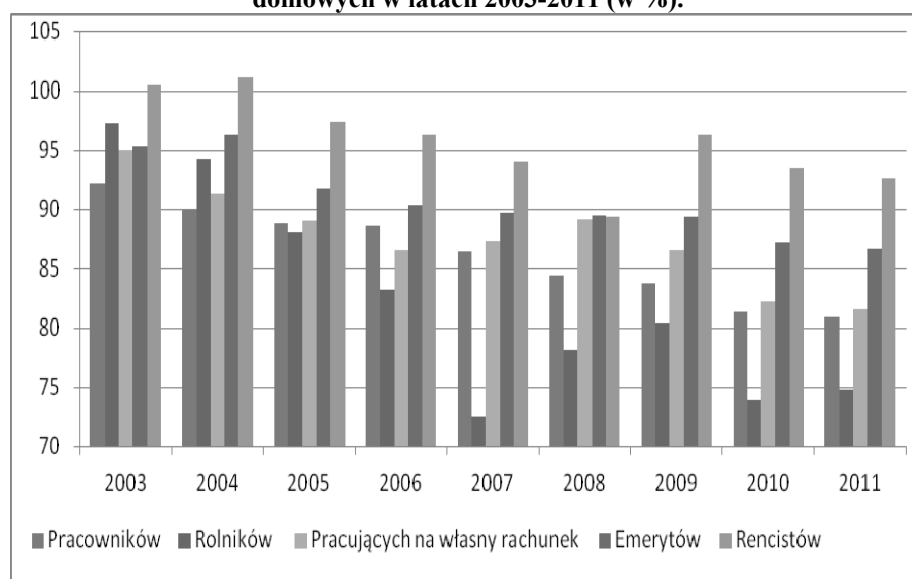
Źródło: opracowanie własne na podstawie Mały Rocznik Statystyczny 2006, GUS, Warszawa 2006, s. 165; Mały Rocznik Statystyczny 2008, GUS, Warszawa 2008, s. 168; Mały Rocznik Statystyczny 2010, GUS, Warszawa 2010, s. 170; Mały Rocznik Statystyczny 2012, GUS, Warszawa 2012, s. 169 i 197-199.

Stosunkowo znaczne zróżnicowanie skłonności do konsumpcji występuje w poszczególnych grupach gospodarstw domowych. Sytuację prezentuje wykres 4.

Rozpoczęcie światowego kryzysu gospodarczego wydaje się pogłębiać i tak już występujące różnice w skłonności do konsumpcji wśród grup gospodarstw domowych. Kryzys gospodarczy spowodował również widoczny spadek skłonności do konsumpcji w poszczególnych grupach gospodarstw domowych. Spadek ujawnił się już w roku 2007, zwłaszcza wśród rolników. Wśród pracujących na własnych rachunek w roku nastąpił natomiast nawet nieznaczny wzrost udziału wydatków konsumpcyjnych w dochodzie rozporządzalnym, który w roku 2008 spadł o 2% w stosunku do roku 2007. W

roku 2008 poziom wskaźnika skłonności do konsumpcji uległ niemalże zrównaniu w trzech grupach gospodarstw domowych: emerytów, rencistów i pracujących na własny rachunek. Wśród rolników zaś wzrósł o 6% i wyniósł 78,1. W roku 2009 znacznie wzrosły skłonności konsumpcyjne rencistów i w niewielkim stopniu rolników. Spadły skłonności konsumpcyjne pracujących na własny rachunek, a wśród gospodarstw domowych pracowników i emerytów utrzymała się na podobnym poziomie sprzed roku. W kolejnych latach wskaźnik skłonności do konsumpcji najbardziej spadł rolników. W pozostałych grupach gospodarstw domowych nastąpiły natomiast niewielkie spadki. Ze względu na trwający kryzys tendencja spadkowa udziału wydatków konsumpcyjnych w dochodach rozporządzalnych postępuje i może postępować dalej. Wpływ na to wywiera pogarszająca się sytuacja na rynku pracy, która w najbliższym czasie może doprowadzić do większego tąpnięcia w obszarze spożycia indywidualnego.

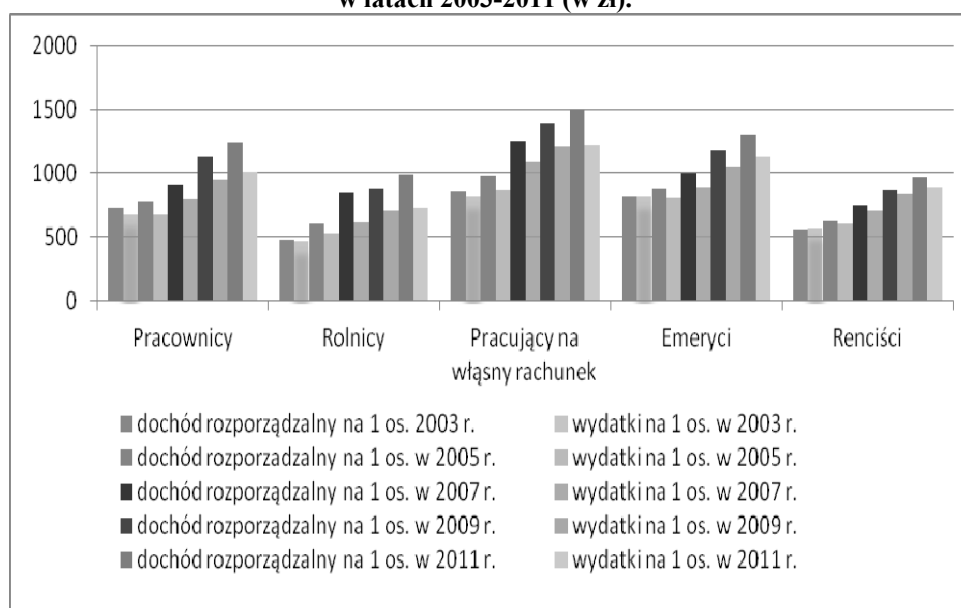
Wykres 4. Skłonność do konsumpcji w poszczególnych grupach gospodarstw domowych w latach 2003-2011 (w %).



Źródło: opracowanie własne na podstawie *Mały Rocznik Statystyczny 2005*, GUS, Warszawa 2005, s. 183-185; *Mały Rocznik Statystyczny 2006*, GUS, Warszawa 2006, s. 190-192; *Mały Rocznik Statystyczny 2007*, GUS, Warszawa 2007, s. 192-194; *Mały Rocznik Statystyczny 2009*, GUS, Warszawa 2009, s. 189-191; *Rocznik Statystyczny Rzeczypospolitej Polskiej 2011*, GUS, Warszawa 2011, s. 283; *Rocznik Statystyczny Rzeczypospolitej Polskiej 2012*, GUS, Warszawa 2012, s. 276.

Różnice w skłonnościach konsumpcyjnych wśród grup gospodarstw domowych wynikają przede wszystkim z poziomu osiąganego dochodu. Uwidacznia się to jeżeli zestawimy ze sobą przeciętny dochód i wydatki konsumpcyjne na 1 osobę (wykres 5).

Wykres 5. Zestawienie przeciętnych dochodów i wydatków na 1 osobę w gospodarstwach domowych według grup społeczno-ekonomicznych w latach 2003-2011 (w zł).



Źródło: opracowanie własne na podstawie Mały Rocznik Statystyczny 2005, GUS, Warszawa 2005, s. 183-185; Mały Rocznik Statystyczny 2006, GUS, Warszawa 2006, s. 190-192; Mały Rocznik Statystyczny 2007, GUS, Warszawa 2007, s. 192-194; Mały Rocznik Statystyczny 2009, GUS, Warszawa 2009, s. 189-191; Rocznik Statystyczny Rzeczypospolitej Polskiej 2011, GUS, Warszawa 2011, s. 283; Rocznik Statystyczny Rzeczypospolitej Polskiej 2012, GUS, Warszawa 2012, s. 276.

Z wykresu wynika, że w poszczególnych latach skłonność do konsumpcji rośnie wraz ze wzrostem dochodu. W czasie kryzysu wzrost ten ulega jednak spowolnieniu. Najsilniejsza tendencja w tym zakresie występuje wśród pracujących na własny rachunek, a najslabsza wśród rencistów. Wzrost dochodu nie wpływa istotnie na zmianę rozmiarów konsumpcji w grupach gospodarstw domowych osiągających najwyższe dochody. Grupy gospodarstw domowych osiągających najniższe dochody przeznaczają prawie w całości swoje dochody na wydatki konsumpcyjne.

Wnioski

Kryzys gospodarczy jest istotnym czynnikiem wpływającym na kształtowanie się skłonności do konsumpcji wśród gospodarstw domowych. Wpływ wywierają przede wszystkim takie przejawy kryzysu jak: rosnące bezrobocie, słaba dynamika wzrostu dochodów gospodarstw domowych oraz ogólny wzrost cen artykułów konsumpcyjnych. Oddziaływanie to jest jednak odroczone w czasie. Na początku trudno jest dostrzec ograniczenie skłonności konsumpcyjnych. Widoczne efekty wpływu kryzysu na skłonność do konsumpcji, pojawiają się dopiero w dłuższym okresie czasu. Konsument będzie starał bowiem jak najdłużej utrzymać swój poziom konsumpcji.

Wyższą skłonność do konsumpcji wykazują niskobudżetowe gospodarstwa domowe, niższą natomiast gospodarstwa domowe uzyskujące wyższe dochody. Wzrost dochodu przekłada się jednak na wzrost skłonności do konsumpcji we wszystkich grupach gospodarstw domowych. Nie mniej jednak zauważyć można że w sektorze gospodarstw domowych ogółem w czasie kryzysu, wzrost dochodu nie przekłada się w każdej sytuacji na wzrost skłonności do konsumpcji.

W warunkach zrównoważonego rynku, ludzie przeznaczają większą część swojego dochodu na bieżącą konsumpcję. W czasie kryzysu, kiedy niepewność i ryzyko podejmowanych decyzji wzrasta, starają się zabezpieczyć swoją przyszłą konsumpcję. Trudno bowiem w tym czasie jest im przewidzieć wysokość ich przyszłych dochodów. W efekcie niestabilny dochodów skłania ludzi do oszczędzania.

Kryzys gospodarczy wpływa zatem na skłonność do konsumpcji w ten sposób ,że przyczyniając się do wzrostu bezrobocia, pogarsza sytuację dochodową gospodarstw domowych, za czym idzie ograniczenie udziału bieżących wydatków konsumpcyjnych w dochodach rozporządzalnych.

Literatura

- Burgiel A., Prawidłowości zachowań konsumentów [w:] Konsument i jego zachowania na rynku europejskim, E. Kieźel (red.), Polskie Wydawnictwo Ekonomiczne, Warszawa 2010.
- Bywalec Cz., Konsumpcja a rozwój gospodarczy i społeczny, Wydawnictwo C.H. Beck, Warszawa 2010.
- Bywalec Cz., Rudnicki L., Konsumpcja, Polskie Wydawnictwo Ekonomiczne, Warszawa 2002.
- Grzega U., Oznaki kryzysu gospodarczego w świetle wskaźników ekonomicznych [w:] Zachowania polskich konsumentów w warunkach kryzysu gospodarczego, Wydawnictwo Placet, Warszawa 2011.
- Grzega U., Prawidłowości rozwoju konsumpcji na tle uwarunkowań rynkowych [w:] Konsument i jego uwarunkowania na rynku europejskim, E. Kieźel (red.), Polskie Wydawnictwo Ekonomiczne, s. Warszawa 2010.

- Hall R.E., Taylor J.B., Makroekonomia, Wydawnictwo Naukowe PWN, Warszawa 2000.
- Keynes J. M., Ogólna teoria zatrudnienia, procentu i pieniądza, WN PWN, Warszawa 2007.
- Kwiatkowski E., Podstawowe kategorie i czynniki wzrostu gospodarczego [w:] Elementarne zagadnienia ekonomii, R. Milewski (red.), Wydawnictwo naukowe PWN, Warszawa 2007.
- Malinowski A. Kryzys finansowy a polska gospodarka, „Nowe Życie Gospodarcze”, 2008, Nr 23.
- Mały Rocznik Statystyczny 2012, GUS, Warszawa 2012.
- Mały Rocznik Statystyczny 2011, Warszawa 2011. .
- Mały Rocznik Statystyczny 2010, Warszawa 2010.
- Mały Rocznik Statystyczny 2009, GUS, Warszawa 2009.
- Mały Rocznik Statystyczny 2008, GUS, Warszawa 2008,.
- Mały Rocznik Statystyczny 2007, Warszawa 2007.
- Mały Rocznik Statystyczny 2006, GUS, Warszawa 2006.
- Mały Rocznik Statystyczny 2005, Warszawa 2005.
- PKB per capita, Eurostat, dokument elektroniczny na <http://epp.eurostat.ec.europa.eu/tgm/table.do?tab=table&init=1&plugin=1&language=en&pcode=tec00114>
- Raczko A., Podstawowe kategorie i problemy wzrostu gospodarczego [w:] Ekonomia. Elementarne zagadnienia, R. Milewski (red.), Wydawnictwo Naukowe PWN, Warszawa 1994.
- Rocznik Statystyczny Rzeczypospolitej Polskiej 2012, GUS, Warszawa 2012.
- Rocznik Statystyczny Rzeczypospolitej Polskiej 2011, GUS, Warszawa 2011.
- Skawińska E., Sobiech-Grabka K.G., Nawrot K.A., Makroekonomia, Teoretyczne i praktyczne aspekty gospodarki rynkowej, Polskie Wydawnictwo Ekonomiczne, Warszawa 2010.
- Stankiewicz W., Historia myśli ekonomicznej. PWE, Warszawa 2000.
- Stopa bezrobocia w latach 1990-2013, GUS; dokument elektroniczny http://www.stat.gov.pl/gus/5840_677_PLK_HTML.htm
- Zalega T., Konsumpcja. Determinanty, teorie, model, Polskie Wydawnictwo Ekonomiczne, Warszawa 2012.

Summary:

The article discusses the propensity to consume of Polish households in conditions of economic crisis. It consists of three parts. The first presents the theoretical basis for development of the propensity to consume. The second discusses the signs of the economic crisis and conditioning the level indicator propensity to consume. The third shows the relationship between propensity to consume on the level of income of households. The main conclusion of the analysis carried out in the article is the presence of differentiation propensity to consume among households. In an economic downturn, both households with lower and higher-income consumer spending limit participation in

their income. The flange propensity to consume is therefore decreasing. This drop, however, is not immediately apparent. Is deferred over time.

Keywords: economic crisis, consumption, income, consumer spending, the propensity to consume

Informacja o autorze:

Mgr Anna Śleszyńska-Świdorska
a.sleszynska@interia.pl