

Joanna Strońska-Ziemann

PRZEOBRAŻENIA STRUKTUR WYTWÓRCZYCH W ROLNICTWIE W POWIECIE PILSKIM W LATACH 1995–2010

TRANSFORMATION OF PRODUCTIVE STRUCTURES IN AGRICULTURE OF PILSKIE DISTRICT IN 1995–2010

Katedra Makroekonomii i Gospodarki Żywnościowej, Uniwersytet Ekonomiczny w Poznaniu
al. Niepodległości 10, 61-875 Poznań, e-mail: ujscie@poczta.onet.pl

Summary. The productive structures in agriculture are very difficult to be researched due to lack of information considering data of districts apart from general census, which are held relatively rare. In result, the structures of pilski district were analysed based on data from KRUS, Wydział Geodezji i Kartografii Starostwa Pilskiego and ARiMR. A similar trend was noticed considering changes in structures of pilski district and of wielkopolskie voivodeship (comparing to data from PSR 2010). A decrease of pastures and of arable land was noticed, whilst the area of meadows and orchards increased. Both in pilskie and wielkopolskie a drop of the smallest agricultural holdings was seen, while the share of 5–7 ha and bigger than 50 ha increased. Contrary to the data for rural areas in Poland, the data considering age show that agricultural holdings' owners are growing old. Similarly to the whole Wielkopolska, farmers from pilski district showed an increase of interest in investment funds.

Słowa kluczowe: obszary wiejskie, powiat pilski, struktury wytwórcze.

Key words: pilski district, productive structures, rural areas.

WSTĘP

Relacje pomiędzy czynnikami produkcji wpływają bezpośrednio na poziom konkurencyjności gospodarstw rolnych, w związku z czym muszą być nieustannie usprawniane, aby sprostać rosnącym wymaganiom rynku. Tym samym należy uznać, że badania struktury gospodarstw rolnych pozwalają ocenić konkurencyjność rolnictwa na danym obszarze. Dlatego podjęto próbę oceny poziomu konkurencyjności rolnictwa w powiecie pilskim w odniesieniu do poziomu województwa poprzez analizę możliwych do ewaluacji struktur.

Celem niniejszego opracowania jest dokonanie diagnoza podstawowych struktur gospodarstw rolnych na terenie powiatu pilskiego, w tym struktur agrarnej, obszarowej, demograficznej, produkcji roślinnej oraz ekonomicznej, przez którą – ze względu na znacznie ograniczony dostęp do informacji – należy rozumieć wykorzystanie funduszy inwestycyjnych oraz struktur instytucjonalnych, przez które należy rozumieć liczbę rolników zarejestrowanych w urzędzie skarbowym jako płatnicy Vat czynni. Przemiany większości struktur obejmują okres wystarczający, aby mógł być uwzględniony moment wejścia Polski do Unii Europejskiej. W odniesieniu do struktury agrarnej zostaną prześledzone dane w długim okresie – od 1995 r., natomiast pozostałe dane – w zależności od okresu, w którym były dostępne. Informacje pochodzą z rejestrów Starostwa Powiatowego, danych Agencji i Modernizacji Rolnictwa, rejestrów urzędów poszczególnych gmin powiatu oraz rejestrów oddziału terenowego KRUS. Określono też zależności pomiędzy poszczególnymi strukturami. Na potrzeby

niniejszego opracowania przyjęto hipotezę, że występują zależności pomiędzy poszczególnymi strukturami rolnymi, przy czym czynnikiem najbardziej istotnym jest wiek właścicieli.

Powiat pilski zajmuje 126 821 ha, co stanowi 4,2% powierzchni województwa, z liczbą mieszkańców wynoszącą 137 723. Powiat wyróżnia się w województwie pod względem poziomu zarówno dochodu, jak i wydatków jednostek samorządu terytorialnego na mieszkańca (który jest o ok. 25 pkt większy), wielkości przyrostu naturalnego (który jest o 10,3 pkt większy) oraz lesistości (który jest o 10,5 pkt większy). Negatywnie natomiast powiat wyróżnia się pod względem liczby kilometrów utwardzonych dróg publicznych (których jest o 29,9 pkt mniej), liczby zarejestrowanych podmiotów gospodarczych (których jest o 18,5 pkt mniej) i zagęszczenia ludności (które jest o 5,2 pkt mniejsze), Powiat, poza miastem Piła, ma charakter typowo rolniczy (użytki rolne stanowią 61,4% powierzchni), z dominującym rolnictwem indywidualnym.

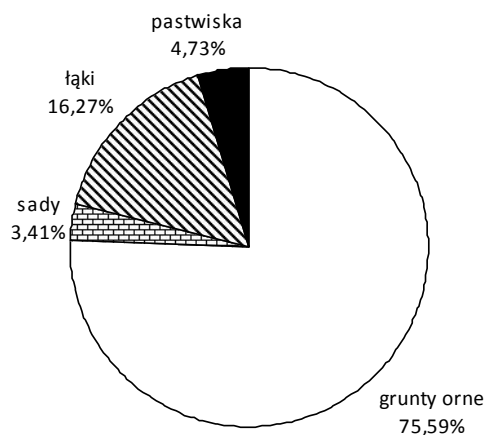
Przez powiat przebiega granica geograficzna pomiędzy Wielkopolską a Pomorzem; głównym elementem krajobrazu regionu jest szeroka na kilka kilometrów Pradolina Toruńsko-Eberswaldzka z przepływającą rzeką Noteć. Tereny powiatu pokryte są licznymi łąkami nadnoteckimi oraz średnio żyznymi glebami, co stanowi o typowo rolniczym charakterze regionu (75 658 ha użytków rolnych z przewagą gruntów IV klasy bonitacji). Natomiast 29% powierzchni porastają lasy z dużą ilością jezior i małych oczek polodowcowych. Region znajduje się w nadnoteckiej dzielnicy rolno-klimatycznej z okresem wegetacji trwającym 200–215 dni oraz ze średnią liczbą dni z przymrozkiem wynoszącą 107–110, co pozwala uznać region ten jako przeciętny pod względem agrotechnicznym.

Wskaźnik intensywności zorganizowania produkcji rolniczej (Kopeć 2000) wynosi 307,86 pkt, co plasuje powiat na miejscu 20 wśród 35 powiatów województwa. Historia powiatu jest niezwykle ciekawa, gdyż jego część do roku 1945 należała do Niemiec, a część – do Polski (granica poniżej Piły przebiegała zgodnie z nurtem rzeki Noteć, powyżej – przez Kaczory, Skórkę, dzieląc obecny powiat mniej więcej na pół), co mogło mieć wpływ na ukształtowanie struktury gospodarstw w regionie.

STRUKTURA AGRARNA

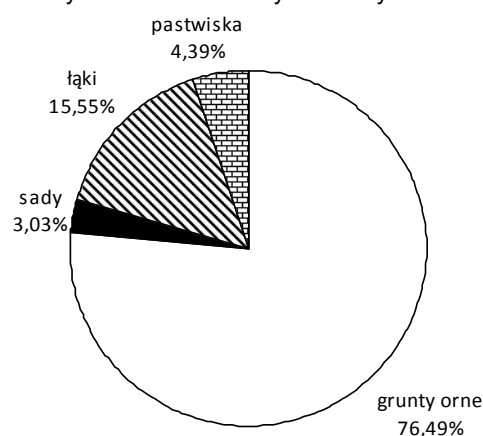
Struktura agrarna jest pochodną procesu historycznego przystosowywania rolnictwa do otoczenia, w związku z czym inną strukturę agrarną ma Anglia, a inną Polska. Jak wspomniano, powiat pilski ma bogatą historię – północno-zachodnia część regionu z miastem Piła od czasów pierwszego rozbioru Polski do 1945 roku znajdowała się na ziemiach niemieckich, natomiast pozostała część powiatu (na południe od miasta Ujście – przez Kaczory i Skórkę) – na ziemiach polskich. W pracy tej określono strukturę użytków rolnych w powiecie, grup obszarowych oraz udział sektora prywatnego w użytkowaniu ziemi.

Struktura użytków rolnych nie zmieniła się znacznie w latach 1995–2010. Jak widać na poniższych wykresach, zmniejszył się w użytkach rolnych udział gruntów ornych (o 0,9 pkt) oraz pastwisk (o 0,21 pkt), natomiast wzrósł udział sadów (0,38 pkt) i łąk (o 0,73 pkt).



Rys. 1. Struktura użytków rolnych w roku 2010

Źródło: obliczono na podstawie danych Powierzchnia użytków rolnych 1995–2010 (Bank danych lokalnych GUS).



Rys. 2. Struktura użytków rolnych w roku 1995

Źródło: obliczono na podstawie danych Powierzchnia użytków rolnych 1995–2010 (Bank danych lokalnych GUS).

Bardziej szczegółowa analiza pozwala stwierdzić, że największy wzrost liczby sadów nastąpił. W roku 2007 odnotowano również największy spadek udziału gruntów pod zbiornikami wodnymi. Udział gruntów ornych najbardziej zmalał w roku 2004 (o 0,55 pkt), przy czym utrzymuje się stała tendencja spadkowa, jednak na mniejszą skalę. Zestawiając dane z wynikami dotyczącymi województwa, można zauważyć podobny kierunek zmian.

Tabela 1. Zmiany w sposobie użytkowania użytków rolnych w latach 1995–2010 w województwie wielkopolskim

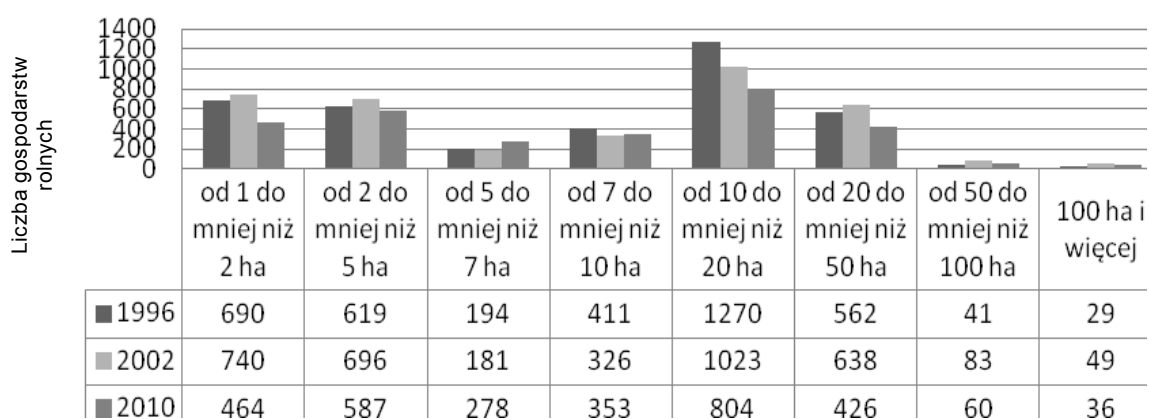
Rok	Grunty orne (%)	Sady (%)	Łąki (%)	Pastwiska (%)
2010	83,29	1,36	12,17	1,48
1995	82,28	1,10	12,08	4,54

Źródło: Bank Danych Lokalnych GUS (2010).

Na podstawie analizy danych stwierdzono, że w województwie wzrósł udział gruntów ornych (o 1,01 pkt), sadów (o 0,26 pkt) oraz łąk (o 0,09 pkt), natomiast zmalał udział pastwisk (o 3,06 pkt). W rezultacie wszystkie analizowane parametry zmieniały się podobnie, oprócz udziału gruntów ornych, który w powiecie zmalał, a w województwie wzrósł.

GRUPY OBSZAROWE

Gospodarstwa rolne w Polsce cechują się sporym rozdrobnieniem, choć z ostatniego spisu powszechnego wynika, że produkcja rolnicza podlega koncentracji, a średni areal gospodarstw się zwiększa. Ze względu na problemy z dostępem do danych dotyczących struktury obszarowej powiatu czy gminy, zestawiono dane z lat powszechnych spisów rolnych (1996 i 2002). Natomiast ze względu na brak dostępu do wyników Powszechnego Spisu Rolnego z 2010 r. stwierdzono spore rozbieżności w danych z urzędów gmin powiatu – dane dotyczące liczby podatników i poziomu podatku urzędów istotnie zniekształcają obraz, ponieważ do poszczególnych gospodarstw przypisanych jest czasem kilka kartotek. W rezultacie informacje zostały oszacowane na podstawie zmiany liczby gospodarstw rolnych pomiędzy dwoma ostatnimi spisami w Wielkopolsce. Natomiast relacje poszczególnych grup obszarowych zostały zaczerpnięte z danych nt. obszaru gospodarstw rolnych objętych ubezpieczeniem w KRUS za rok 2010. Dane z KRUS nie mogą być potraktowane nominalnie, ponieważ zakres terytorialny jednostki terenowej KRUS nie pokrywa się z granicami administracyjnymi powiatu (różnica dwóch gmin). Jednak przyjęto, że zmiany zachodzące w regionie są podobne, a relacje – bardziej wiarygodne niż w przypadku danych z urzędu gminy dotyczących podatku rolnego obszar przyporządkowany jest do kartoteki, a więc jedno gospodarstwo 50-hektarowe może mieć 3 kartoteki (na małżeństwo – kartoteka na 15 ha, na żonę – kartoteka na 5 ha i na męża – kartoteka na 30 ha, co daje po jednym gospodarstwie w 3 grupach obszarowych, zamiast jednego w największej grupie obszarowej. Oczywiście, przyjęta metoda ma wady, ponieważ dane dotyczą gospodarstw, których właściciele ubezpieczeni są w KRUS (osoby prawne muszą być objęte ubezpieczeniem w ZUS, przy czym zakres terytorialny obejmuje o 2 gminy mniej w powiecie pilskim).



Rys. 3. Liczba gospodarstw rolnych w powiecie pilskim w latach 1996, 2002, 2010

Źródło: Powszechny Spis Rolny (1996, 2002, 2010 – dane zebrane z Oddziału Terenowego KRUS w Pile).

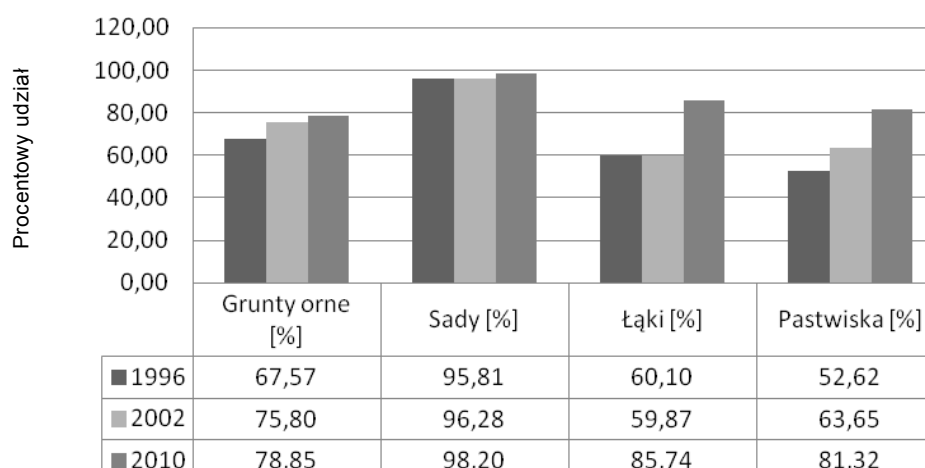
Generalnie zauważyć można, że znacznie zmalała liczba gospodarstw rolnych, najbardziej zaś najmniejszych obszarowo i gospodarstw o powierzchni od 10 do 20 ha; wzrost liczby gospodarstw odnotowano jedynie w przypadku gospodarstw o powierzchni 5–7 ha i 7–10 ha. Wydaje się, że zmiana ta jest jednak realna ze względu na to, że w powiecie znajdują się gminy, które specjalizują się w produkcji warzyw i sadownictwie, w związku

z czym gospodarują bardzo intensywnie na niewielkich areałach. Porównując procentowy udział poszczególnych grup obszarowych w latach 2002 i 2010, można zaobserwować niewielki spadek udziału gospodarstw powyżej 50 ha i w grupie 10–20 ha, a także dość znaczny udział gospodarstw średnich – o powierzchni 20–50 ha.

Tendencje te odbiegają nieznacznie od zmian w województwie, różne jest natomiast ich natężenie. Całkowicie odmienny jest udział gospodarstw w grupie od 5 do 7 ha, co wynika z wcześniej wspomnianych przyczyn. Tożsamość przemian świadczy jednak o właściwym wyborze metody szacunku.

INDYWIDUALNE GOSPODARSTWA ROLNE

Udział gospodarstw indywidualnych w sektorze prywatnym zawsze w Polsce był znaczny, choć w powiecie pilińskim zauważalne są spore przeobrażenia historyczne – częścią rdzennie polską to głównie małe prywatne gospodarstwa, spośród których części nie udało skolektywizować (części polskiej gminy Ujście, części gminy Szydłowo, gminy Miasteczko Krajeńskie), choć niektóre gospodarstwa w latach 70. stworzyły spółdzielnie, takie jak Spółdzielnia Chrustowo, natomiast majątki przedwojenne niemieckie zostały przekształcone po wojnie w państwowe gospodarstwa rolne (PGR), w tym m.in. w PGR Jabłonowo, PGR Motylewo, Gładyszewo (obecnie dzielnice Piły), PGR Coch, Nowy Dwór, Jaraczewo i Kotuń (gmina Szydłowo), PGR Wysoka (gmina Wysoka), PGR Dąbki (gmina Białośliwie) czy PGR Witrogoszcz (gmina Łobżenica). Początek lat dziewięćdziesiątych przyniósł zatem spore zmiany własnościowe na tych terenach, ale jednocześnie wiele dramatów dla okolicznych mieszkańców, spośród których wielu do tej pory nie udało się odnaleźć na rynku pracy, gdyż nowi właściciele znacznie ograniczyli zatrudnienie w gospodarstwach. Obecnie większość gruntów znajduje się w rękach prywatnych, w związku z czym uwzględniono podział na własność indywidualnych gospodarstw rolnych oraz własność osób prawnych, w tym spółdzielni rolniczych.



Rys. 4. Udział gospodarstw indywidualnych w gospodarowaniu użytkami rolnymi

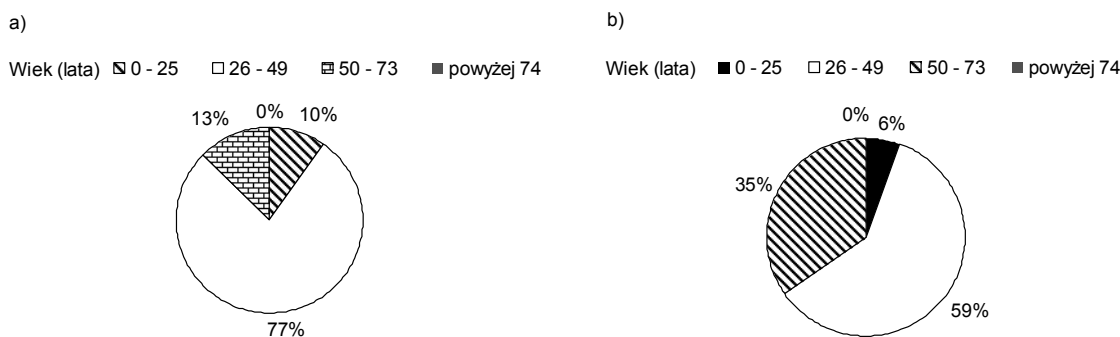
Źródło: obliczono na podstawie Powszechnego Spisu Rolnego (1996, 2002, 2010).

W indywidualnych gospodarstwach rolnych największy udział mają sady, co wydaje się logiczne, ponieważ sadownictwo i uprawa warzyw dominują w gminie Białośliwie (2000 ha);

są to głównie intensywne, lecz niewielkie gospodarstwa indywidualne, natomiast osoby prawne, które powstały na bazie dawnych PGR-ów, zajmują się głównie produkcją zbóż i nasion roślin oleistych (grunty orne).

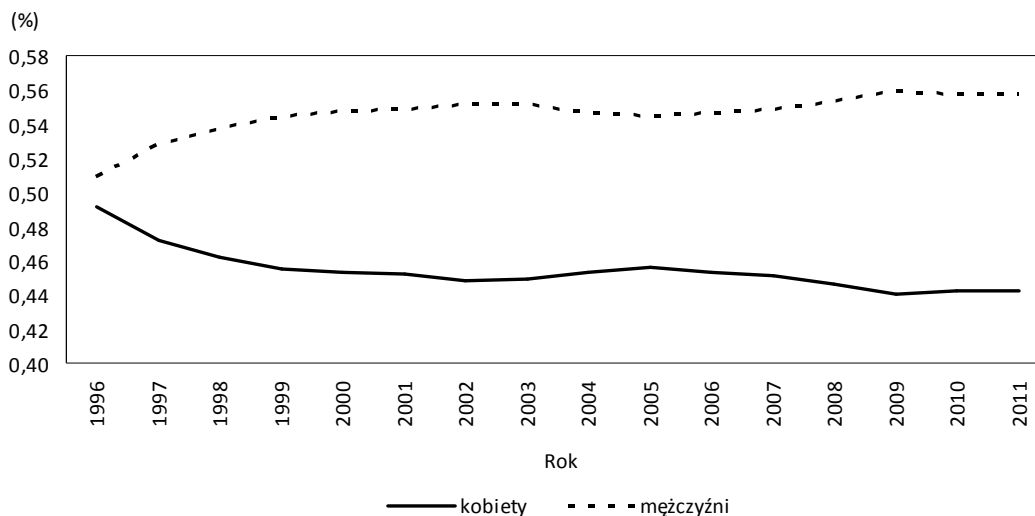
STRUKTURA DEMOGRAFICZNA

Struktura demograficzna użytkowników i właścicieli gospodarstw rolnych jest niezwykle trudna do oszacowania ze względu na brak danych statystycznych z lat pozaspisowych. Nawet dane ze spisów powszechnych nie zawierają danych nt. struktury wieku rolników (uwzględniają tylko podział na ludność do 15 i od 15 lat), a jedynie informacje dotyczące wykształcenia i liczby mężczyzn oraz kobiet. W rezultacie zostały przeanalizowane dane uzyskane w oddziale terenowym KRUS z lat 2000–2010.



Rys. 5. Struktura wieku użytkowników i właścicieli gospodarstw rolnych w 2000 (a) i 2011 roku (b)
Źródło: obliczono na podstawie danych Oddziału Terenowego KRUS w Pile.

Jak można zauważyć, struktura wieku osób ubezpieczonych w KRUS uległa znacznym zmianom – liczba ludności w wieku poniżej 25 zmalała o 4 pkt, w wieku 26–49 lat – o 18,05 pkt, natomiast wzrosła liczba osób w wieku 50–73 lata. Generalnie więc widoczna jest tendencja do starzenia się ludności zajmującej się rolnictwem.

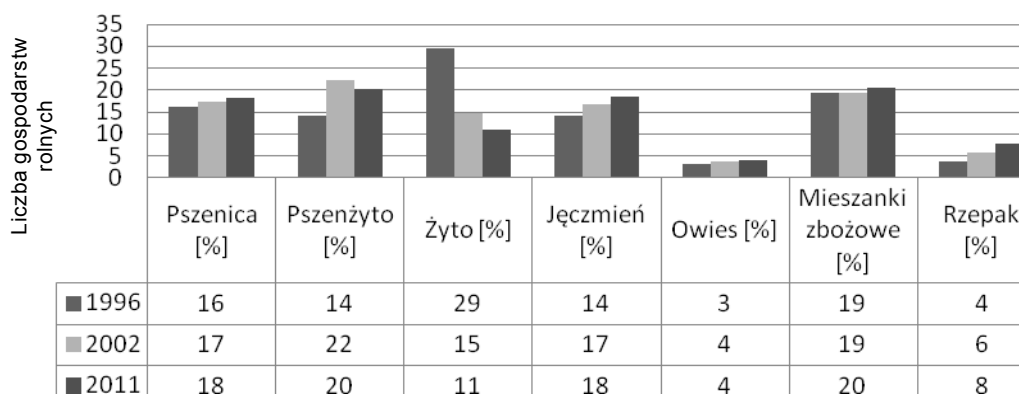


Rys. 6. Zmiana udziału kobiet i mężczyzn w strukturze demograficznej
Źródło: obliczono na podstawie danych Oddziału Terenowego KRUS w Pile.

Zauważyć można zmniejszenie udziału kobiet wśród właścicieli i użytkowników gospodarstw rolnych, podczas gdy w roku spisu powszechnego z 1996 r. udział kobiet wynosił połowę. W 2011 roku udział mężczyzn wynosił 56%, a kobiet – 44%. Liczba osób objętych ubezpieczeniem w KRUS z roku na rok się zmniejsza; w latach 2000 i 2011 zmniejszyła się o 17,67%; a liczba domowników maleje niemal dwukrotnie szybciej. Pozytywną zmianą, jaką można odnotować, jest wzrost liczby rolników bądź domowników, którzy otworzyli działalność gospodarczą. W odniesieniu do świadczeniobiorców ich liczba jest raczej stabilna – zmienia się w granicach +/- 4%.

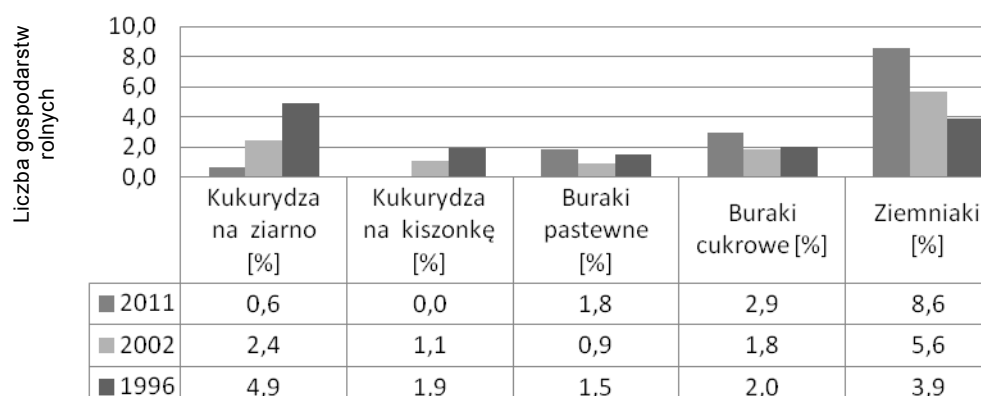
STRUKTURA PRODUKCJI ROŚLINNEJ

Struktura zasiewu jest niemożliwa do prześledzenia na poziomie gminy poza okresami spisów powszechnych, jednak uzyskano dane z meldunków żniwnych prowadzonych przez jednostki ośrodków doradztwa rolnego (ODR). W rezultacie meldunki z roku 2011 dla powiatu pilskiego zostały zestawione z danymi z lat 1996 i 2002.



Rys. 7. Struktura zasiewu podstawowych roślin w latach 1996, 2002, 2011

Źródło: obliczono na podstawie danych powszechnego spisu rolnego (1996, 2002) oraz meldunków żniwnych Ośrodka Doradztwa Rolnego w Pile.



Rys. 8. Struktura zasiewu kukurydzy i roślin okopowych w latach 1996, 2002, 2011

Źródło: obliczono na podstawie danych powszechnego spisu rolnego (1996, 2002) oraz meldunków żniwnych Ośrodka Doradztwa Rolnego w Pile.

Jak już wspomniano, powiat pilski charakteryzuje się przeciętną jakością gleb, średnią klasą bonitacji (IV), w związku z czym bez intensywnego nawożenia i dokarmiania niemożliwa jest uprawa bardziej wymagających roślin. Analizując dane z lat 1996 i 2011, zauważyć można wzrost powierzchni uprawy rzepaku, pszenicy, jęczmienia, owsa i mieszanek zbożowych. Natomiast areal upraw, takich jak żyto i pszenżyto, zmalał ze względu na niższą opłacalność. Na uwagę zasługuje fakt dwukrotnego wzrostu areалу uprawy rzepaku, który jest rośliną trudną do uprawy i ze względu na stosunkowo krótki okres wegetacji w północnej Wielkopolsce związaną ze sporym ryzykiem. Jednak rosnąca świadomość rolników dotycząca środków chemicznych, bardziej intensywne nawożenie i dokarmianie rzepaku spowodowały wzrost zainteresowania tą jedną z bardziej intratnych obecnie upraw. Analizując z kolei uprawy roślin okopowych i kukurydzy, można zauważyć, że znacznie wzrósł jedynie areal uprawy kukurydzy (zarówno na ziarno, jak i na kiszonkę), natomiast najbardziej zmalał areal uprawy ziemniaków.

Generalnie w regionie zmniejszyło się znaczenie hodowli bydła (w przeszłości bliskość łąk nadnoteckich spowodowała rozwój hodowli bydła, w czym specjalizowała się część PGR-ów), a intensywny chów trzody chlewnej wymaga gotowych dodatków żywieniowych i tylko w niewielkim stopniu przygotowywania własnych pasz, w związku z czym generalnie zmniejszyło się znaczenie tradycyjnych roślin pastewnych, które zostały wyparte przez wymagającą mniejszych nakładów kukurydzę. Tak znaczne zmniejszenie powierzchni uprawy ziemniaków wynikać może również z istotnego spadku popytu i cen ziemniaków skrobiowych.

STRUKTURA EKONOMICZNA

Struktura ekonomiczna jest w zasadzie niemożliwa do określenia w przypadku całej gminy, ponieważ jedyne dane na ten temat pochodzą z 45 gospodarstw na funkcjonujących około 4000 jednostek powyżej 1 ha. W rezultacie przyjęto jako miarę zmiany sytuacji ekonomicznej liczbę podpisanych umów w ramach działań Programu rozwoju obszarów wiejskich (PROW) „Modernizacja gospodarstw rolnych”, ponieważ są to działania o charakterze wyłącznie inwestycyjnym i skierowane jedynie do grupy gospodarstw ekonomicznie żywotnych.

Tabela 2. Liczba złożonych wniosków i podpisanych umów na działanie inwestycyjne

Rok	Liczba złożonych wniosków	Liczba podpisanych umów
2007	82	55
2009	166	125

Źródło: obliczono na podstawie danych Oddziału Regionalnego Wielkopolska ARiMR.

Na podstawie wyżej przedstawionych danych można wywnioskować, że w późniejszym terminie wnioski złożyło ponaddwukrotnie więcej rolników niż w pierwszym, przy czym więcej wniosków zostało sfinalizowanych w postaci umowy (przy czym podkreślić należy, że brakuje danych nt. rzeczywistej kwoty realizacji, więc nie można założyć, że wszystkie podpisane umowy zostały zrealizowane). Tendencja jest identyczna jak w pozostałych częściach Wielkopolski, w której środki na działania inwestycyjne generalnie zostają rozdyspo-

nowane przez beneficjentów szybciej niż w pozostałych częściach kraju. Generalnie można skonstatować, że sytuacja ekonomiczna rolników z powiatu pilskiego ulega poprawie, gdyż coraz więcej z nich uczestniczy w działaniach inwestycyjnych – zarówno dotyczących samego gospodarstwa, jak i zmierzających w kierunku działalności nierolniczej (dofinansowanie alternatywnych źródeł dochodu dla rolników i domowników).

STRUKTURA INSTYTUCJONALNA

Ponieważ rozwój struktur instytucjonalnych jest niezwykle trudny do uchwycenia, w ostatnich latach po przystąpieniu Polski do UE można prześledzić stopień powiązania rolników z Agencją Restrukturyzacji i Modernizacji Rolnictwa (ARiMR), gdyż jedynie zarejestrowani producenci rolni otrzymują dopłaty. W związku z tym, że obecnie niewiele jednostek nie korzysta z dopłat bezpośrednich albo nie jest związanych na stałe z ARiMR, dalszy rozwój struktur zostanie prześledzony na podstawie liczby rolników, którzy zrezygnowali z możliwości rozliczania Vat ryczałtowo i zgłosili się w Urzędzie Skarbowym w Pile jako płatnicy Vat na zasadach ogólnych.

Tabela 3. Wzrost liczby rok do roku rolników zgłoszonych w Urzędzie Skarbowym w Pile jako płatnicy Vat na zasadach ogólnych

Rok	2001	2002	2003	2004	2005	2006	2007	2008	2009	2010
Liczba podatników (%)	150	20	-8	36	113	63	40	41	30	22

Źródło: obliczono na podstawie danych Urzędu Skarbowego w Pile.

Z powyższej tabeli wynika, że liczba rolników, którzy zdecydowali się na bardziej zaawansowaną formę współpracy z instytucją urzędu skarbowego (Ustawa o rachunkowości z dnia 29 września 1994 r. DzU z 2013 r., nr 47, poz. 330, zm. DzU z 2013 r., nr 100, poz. 613) nie nakłada na rolników obowiązku prowadzenia jakiegokolwiek ewidencji zdarzeń gospodarczych), z roku na rok rośnie, choć zdecydowanie zwiększyła się po wejściu Polski do UE. Wynikać to może z faktu, że w tym okresie dostępne stały się programy inwestycyjne, z których korzystali rolnicy, a zakup bardzo drogiego sprzętu skłania do skorzystania z możliwości odliczenia VAT.

ZALEŻNOŚCI POMIĘDZY DANYMI

Na podstawie analizy zależności można stwierdzić, że bardzo silnie z pozostałymi strukturami koreluje wiek właścicieli gospodarstw rolnych – im młodszy jest rolnik, tym mniejszy jest udział łąk i pastwisk w strukturze zasiewów, co potwierdza ogólną tendencję regionu do odchodzenia od hodowli zwierząt na rzecz uprawy roślin. Odnotowano również silną pozytywną korelację udziału kobiet wśród ubezpieczonych w KRUS do udziału gruntów ornych, a także bardzo negatywną – do sadów i łąk. Co więcej, liczba kobiet była silnie pozytywnie skorelowana z tworzeniem działalności gospodarczej na wsi, a także silnie ne-

gatywnie skorelowana z małoobszarowymi gospodarstwami, z czego można wywnioskować, że im mniejsze są gospodarstwa, tym więcej kobiet pracuje poza rolnictwem, co wydaje się logiczne; podkreślić należy również rolę kobiet w rozwoju przedsiębiorczości (korelacja na poziomie 0,946).

Na podstawie poprzednich wyników stwierdzić można, że im większe jest gospodarstwo, tym mniejszy jest udział łąk i pastwisk (w powiecie gospodarstwa największe zajmują się uprawą roślin, zazwyczaj bez hodowli zwierząt). Ciekawe okazały się również zależności struktury zasiewu do wielkości gospodarstwa – najsilniejsze pozytywne korelacje wykazano w odniesieniu do niewielkich gospodarstw (1–5 ha) i uprawy roślin mniej wymagających, takich jak żyto, jęczmień, natomiast ujemną silną korelację – pomiędzy uprawami bardziej kosztownymi i wymagającymi, takimi jak uprawa ziemniaków czy rzepaku. Dodatkowo zaobserwowano, że mniejsze gospodarstwa są bardziej skłonne do obsiewania pól uprawami jarymi, co może wynikać z trudności z wykonaniem wszystkich zabiegów agrotechnicznych na zimę bądź z realizacją programów rolnośrodowiskowych. Interesujące zależności stwierdzono również w przypadku danych dotyczących świadczeń pobieranych z KRUS – najsilniejszy związek wykazano pomiędzy rolnikami pobierającymi emeryturę, lecz nadal pracującymi w gospodarstwie, a gospodarstwami o wielkości 2–5 ha, co wskazuje, że posiadacze takich właśnie gospodarstw po przejściu na emeryturę (lub z powodu braku następców, lub innych) decydują się na mniejsze pobory z tytułu emerytury, aby móc nadal uprawiać ziemię i czerpać z niej korzyści. Natomiast w odniesieniu do najmniejszych gospodarstw korelacja jest silnie ujemna, co wskazuje, że właściciele gospodarstw o powierzchni 1–2 ha przeliczeniowych nie widzą ekonomicznego sensu w dalszym prowadzeniu gospodarstwa po osiągnięciu wieku emerytalnego i wolą przejść na pełną emeryturę.

PODSUMOWANIE

Prześledzenie rozwoju struktur gospodarstw rolnych na poziomie gminy jest trudne z powodu braku ogólnie dostępnych danych, zwłaszcza z okresów międzypisowych, jednak jest to możliwe na podstawie szacunkowych obliczeń oraz zastosowania alternatywnych miar rozwoju. W rezultacie można stwierdzić, iż przemiany struktur w latach 1995–2010 przebiegają generalnie w kierunku podobnym do przemian odnotowanych po Powszechnym Spisie Rolnym w 2010 r. w województwie. W ostatnich latach zmalał udział gruntów ornych i pastwisk w powiecie, natomiast wzrósł udział łąk i sadów. Generalnie zmalała liczba gospodarstw rolnych, wzrósł procentowy udział gospodarstw z arealem powyżej 50 ha oraz średnich gospodarstw – o powierzchni od 5 do 7 ha, co wynikać może ze specyfiki regionu i udziału gospodarstw sadowniczych i warzywniczych w poszczególnych gminach powiatu. Natomiast zmniejszył się udział gospodarstw małych, przy tendencjach podobnych jak w województwie. W odniesieniu do ludności związanej z rolnictwem, określanej na podstawie danych z KRUS, zaobserwowany został trend odwrotny do ogólnie obserwowanego na obszarach wiejskich. W przeciwieństwie do ogólnych danych demograficznych, według których ludność wsi jest generalnie młodsza od ludności z miast, osoby związane z rolnictwem znacznie starzejają się szybciej, przy istotnym wzroście liczby osób w wieku 50–70 lat i zmniejszeniu grupy wiekowej 26–49 lat.

Pomimo obserwowanej na obszarach wiejskich powiatu pilskiego równowagi bądź nawet wyższego wskaźnika feminizacji udział kobiet wśród osób związanych z rolnictwem z roku na rok jest coraz mniejszy, co świadczyć może o tym, że coraz więcej kobiet na wsi pracuje poza gospodarstwem, w związku z czym podlega ubezpieczeniu w ZUS. Analiza struktury zasiewów pozwala zauważyć, że ostatnie lata przyniosły wzrost zainteresowania uprawą roślin bardziej wymagających, ale jednocześnie bardziej intratnych, w rezultacie czego uprawa żyta została wyparta przez uprawę pszenicy czy rzepaku. Natomiast z analizy uprawy roślin pastewnych wynika, że tradycyjne uprawy ziemniaka i buraka zostały wyparte przez uprawę kukurydzy. Dane nt. złożonych i zrealizowanych wniosków na działania inwestycyjne pozwoliły na ocenę sytuacji ekonomicznej gospodarstw w powiecie oraz na stwierdzenie, że kolejne lata po przystąpieniu Polski do UE zwiększyły dobrobyt w wyniku działalności rolniczej, o czym świadczy większy udział w naborach inwestycyjnych i większy udział w realizacji działań inwestycyjnych. Analogicznie do wzrostu inwestycji coraz więcej właścicieli gospodarstw decydowało się na rejestrację w urzędzie skarbowym jako czynni płatnicy Vat, tym samym decydując się na dobrowolną comiesięczną rejestrację sprzedaży i zakupów. Generalnie więc można skonstatować, że przemiany struktur zachodzą w dłuższej perspektywie i że są faktem niepodważalnym, przy czym odnotować można zwiększenie intensywności tych zmian w okresie po wejściu Polski do UE, jednak wpływ tych zmian powinien być przedmiotem dalszych badań.

PIŚMIENNICTWO

- Czyżewski A., Henisz-Matuszczak A.** 2006. Rolnictwo Unii Europejskiej i Polski. Studium porównawcze struktur wytwórczych i regulatorów rynków rolnych. Poznań, AE.
- Dehnel G.** 2003. Statystyka małych obszarów jako narzędzie rozwoju ekonomicznego regionów. Poznań, AE.
- Drygas M.** 2010. Krajowa Sieć Obszarów Wiejskich. Dylematy i pożądane kierunki rozwoju. Warszawa, IRWiR PAN.
- Edukacja w województwie wielkopolskim w latach 2000–2009. Analizy statystyczne.** 2010. Poznań, GUS.
- Hanusik K., Łangowska-Szcześniak U.** 2010. Przemiany społeczno-ekonomiczne na wsi w Polsce w latach 1993–2007, w: *Wieś i rolnictwo w procesie zmian. Czynniki rozwoju obszarów wiejskich.* Red. A. Sokołowska, A. Mijał. Opole, UO.
- Kołodziejczyk D.** 1999. Czynniki ludzki w rozwoju obszarów wiejskich. Warszawa, IERiGŻ.
- Koźuch A.** 2001. Czynniki wzrostu konkurencyjności obszarów wiejskich w aspekcie integracji z Unią Europejską. Warszawa, PTE.
- Powszechny Spis Rolny 2010. Raport z wyników województwa wielkopolskiego.** 2011. Poznań, GUS.
- Program ochrony środowiska dla powiatu pilskiego na lata 2004–2011.** 2004. Piła, Arcadis Sp. z o.o.
- Program ochrony środowiska województwa wielkopolskiego na lata 2008–2011 z perspektywą na lata 2012–2019.** 2010. Poznań, Arcadis Sp. z o.o.
- Rakowska J., Wojewódzka-Wiewiórska A.** 2010. Zróżnicowanie przestrzenne obszarów wiejskich w Polsce – stan i perspektywy rozwoju w kontekście powiązań funkcjonalnych. Warszawa, MRR.
- Rosner A.** 2000. Lokalne bariery rozwoju obszarów wiejskich. Warszawa, FAPA.

- Wasąg Z.** 2009. Poziom żywotności ekonomicznej gospodarstw rolnych w Polsce. *Inż. Rol.* 8 (117).
- Zegar J.** 2009. Struktura polskiego rolnictwa rodzinnego pod koniec pierwszej dekady XXI wieku. Warszawa, IERiGŻ-PIB.
- Zegar J.** 2000. Czynniki określające dochody ludności wiejskiej. Warszawa, IERiGŻ.