

# Turystyczne użytkowanie Parku Narodowego „Bory Tucholskie”

Barbara Szyda, Dariusz Sokołowski

**Abstrakt.** Obszary objęte ścisłą formą ochrony przyrody, w szczególności parki narodowe, są współcześnie ze względu na nieprzeciętną wartość krajobrazową miejscami silnie przyciągającymi turystów, a przez to stymulującymi rozwój turystyki. Intensyfikacja przyjazdów na obszary przyrodniczo cenne jest powodem rozbudowy zaplecza obsługującego generowany przez nie ruch turystyczny. Niezwykle ważna jest dbałość o to, by stopień nasycenia terenu infrastrukturą turystyczną, jak również jej rozmieszczenie, nie kolidowały z elementami środowiska przyrodniczego oraz krajobrazem. Plany turystycznego zagospodarowania parków narodowych powinny być zatem tworzone w sposób przemyślany, z dbałością o unikanie negatywnego oddziaływania na stan środowiska. Jednocześnie w sytuacji rosnącego zainteresowania turystyką na terenach przyrodniczo cennych, należy racjonalnie kształtować (limitować, kierunkować) ruch turystyczny w celu uniknięcia lub ograniczenia konfliktów między człowiekiem i przyrodą. Celem opracowania jest ocena stopnia rozwoju infrastruktury turystycznej na terenie Parku Narodowego „Bory Tucholskie”, częściowo również w jego otulinie, a także analiza zmian natężenia i sezonowości ruchu turystycznego.

**Słowa kluczowe:** park narodowy, zagospodarowanie turystyczne, ruch turystyczny

**Abstract. Tourist use of the “Bory Tucholskie” National Park.** Areas subject to a strict form of environmental protection, especially national parks, are nowadays – in view of their outstanding landscape value – the places which strongly attract tourist, and thus stimulate the development of the tourist industry. The intensification of visits to the natural valuable areas is the reason for the expansion of infrastructure facilities providing services to the tourist traffic generated by them. It is immensely important to take a proper care so that the level of area saturation with tourist infrastructure, as well as its arrangement, will not interfere with the elements of the natural environment and the landscape. Thus, the plans of developing tourist facilities in national parks ought to be created in a well-considered way, with proper care being taken to avoid negative impact on the environment. However, considering the growing interest in tourism in the natural valuable areas it is necessary to form (limit, direct) the tourist traffic in a rational way, so that conflicts between the man and the nature can be avoided or limited. The aim of the study is to assess the level of tourist infrastructure development in the area of the “Bory Tucholskie” National Park, to some extent also in its buffer zone. Furthermore, the subjects of analysis are the changes in the intensity and the seasonal fluctuations of tourist traffic.

**Key words:** national park, tourist development, tourist traffic

## Wstęp

Rozwój turystyki na obszarach chronionych jest wysoce ograniczony. Narzucone obostrzenia wynikają z ustawy z dnia 16 kwietnia 2004 r. o ochronie przyrody (Tekst jedn.: Dz.U. z 2009 r. Nr 151, poz. 1220 z późn. zm.), której zapisy nakazują prowadzenie wszelkich działań zgodnie z zasadami zrównoważonego rozwoju; aby eksploatacja zasobów naturalnych nie prowadziła do degradacji użytkowanych terenów i by pozwalała na zaspokojenie obecnych oraz przyszłych potrzeb.

Funkcja turystyczno-rekreacyjna – obok ochronnej, naukowej i edukacyjnej, przypisywana jest również obszarom objętym najwyższą formą ochrony – parkom narodowym, które ze względu na nieprzeciętną wartość krajobrazową skupiają duże zainteresowanie ze strony turystów. To z kolei aktywizuje władze i społeczności lokalne, a ponadto przekłada się na rozwój ekonomiczny obszarów – gmin w ich sąsiedztwie (Zielińska 2002).

Niezwykle ważne z punktu widzenia funkcjonowania parków narodowych jest współwystępowanie funkcji ochronnej i turystycznej, postrzeganych często jako wzajemnie się wykluczających (Krzyszowska-Kostrowicka 1997, Witkowski et al. 2010). Relacje jakie zachodzą mogą między parkiem narodowym, a przebywającym na jego terenie turystą, uznawane są jako konfliktogenne (Kolasińska 2010) i zawsze wymieniane są jako czynnik stanowiący poważne zagrożenie dla walorów przyrody (Kolasińska 2010, cyt. za Staniewska-Zątek 2007). Stąd też udostępniając obszary chronione (w tym również parki narodowe) dla celów turystycznych należy mieć na uwadze jakość walorów przyrodniczych, mierzoną naturalną pojemnością obszaru (Zielińska 2002).

Niniejsze opracowanie ma na celu ocenę stopnia rozwoju infrastruktury turystycznej na terenie Parku Narodowego „Bory Tucholskie” (PNBT), częściowo również w jego otulinie. W badaniach odwołano się do analizy grupy mierników obiektywnych oraz subiektywnych – opinii turystów odwiedzających obszar badań. Ponadto badaniami objęto zmiany natężenia ruchu turystycznego; w ujęciu całorocznym i z uwzględnieniem wahań sezonowych.

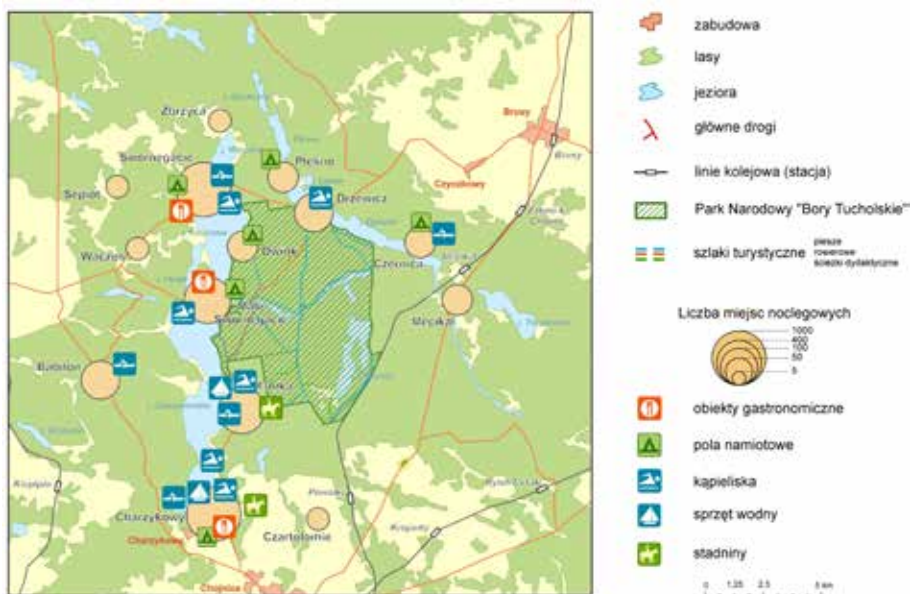
## Obszar badań

Park Narodowy „Bory Tucholskie” został utworzony 1 lipca 1996 r. na podstawie Rozporządzenia Rady Ministrów z dnia 14 maja 1996 r. Obecnie zajmuje on powierzchnię 4 613,04 ha, co czyni go jednym z najmniejszych parków narodowych w Polsce (20 lokata). Celem powołania Parku była „ochrona krajobrazu sosnowych borów na sandrowych siedliskach wraz z zachowaniem wszystkich elementów młodogłacjalnego obszaru” (Banaszak, Tobolski 2006). Jego ustanowienie zostało podporządkowane 4 głównym zadaniom: ochronie przyrody, udostępnianiu Parku do badań naukowych, prowadzeniu działalności edukacyjnej oraz udostępnianiu Parku do zwiedzania.

Jakość walorów turystycznych w PNBT jest bezspornie wysoka, czego potwierdzenie stanowi fakt, że obszar ten objęty jest najwyższą formą ochrony. O wyjątkowości obszaru decydują zarówno bogata sieć hydrograficzna, charakteryzująca się wysoką naturalnością, jak i unikalny krajobraz z jego różnorodnością biologiczną. Atrakcyjność przyrodniczą Parku podnoszą ponadto obficie występujące unikatowe gatunki flory i fauny, a także obecność wielu gatunków zwierząt.

## Zagospodarowanie turystyczne

Penetracja turystyczna Parku jest wyraźnie ograniczona ze względu na jego funkcję ochronną i odbywać się może jedynie po wyznaczonych szlakach turystycznych. Na jego terenie istnieje sieć szlaków o układzie drabinkowym (Płocka 2002) o łącznej długości 109 km (ryc. 1). Odwiedzający mają do dyspozycji pięć ciągów pieszych (63 km) oraz dwa rowerowe (47 km), uzupełnionych o cztery ścieżki dydaktyczne. Opisywane trasy turystyczne znajdują swoje przedłużenie w otulinie PNBT, tj. na terenie Zaborskiego Parku Krajobrazowego, gdzie wytyczono również szlaki wodne – kajakowe. W obszarze otuliny zlokalizowane są również pozostałe urządzenia z zakresu infrastruktury turystycznej – baza noclegowa, gastronomiczna, towarzysząca, służące m.in. turystom odwiedzającym PN „Bory Tucholskie”.



Ryc. 1. Zagospodarowanie turystyczne PN „Bory Tucholskie”

Fig. 1. Development of tourist facilities in the “Bory Tucholskie” NP

Turystyczny charakter obszaru wpłynął na wykształcenie zaplecza noclegowego obsługującego ruch turystyczny. Większość obiektów oferuje miejsca noclegowe przez cały rok. Najliczniejszymi są kwatery prywatne (44%) i ośrodki wypoczynkowe (27%), a także obiekty agroturystyczne (17%) i pola namiotowe (10%). Najwięcej miejsc noclegowych, według danych UG Chojnice (2012), zlokalizowanych jest w miejscowościach Charzykowy (1087) i Swornegacie (902). Zdecydowanie mniej kwatery oferują Małe Swornegacie (427), Funka (359), Babilon (168) i Drzewicz (122). Pozostałe ośrodki mają charakter kameralny z liczbą miejsc noclegowych w granicach 20-60. Wiele z wymienionych miejscowości posiada liczbę miejsc noclegowych przewyższającą liczbę stałych mieszkańców (nawet 2-3-krotnie), co przekłada się na relatywnie wysokie wartości wskaźnika rozwoju funkcji turystycznej.

Baza gastronomiczna w otulinie Parku stanowi głównie element towarzyszący zapleczu noclegowemu. Wielu wynajmujących pokoje gościnne turystom zainteresowanych jest również przygotowaniem posiłków oraz sprzedawaniem produktów pochodzących z własnego gospodarstwa. Obiekty typowo gastronomiczne – restauracje i bary, zlokalizowane są w miejscowościach Charzykowy, Swornegacie i Małe Swornegacie.

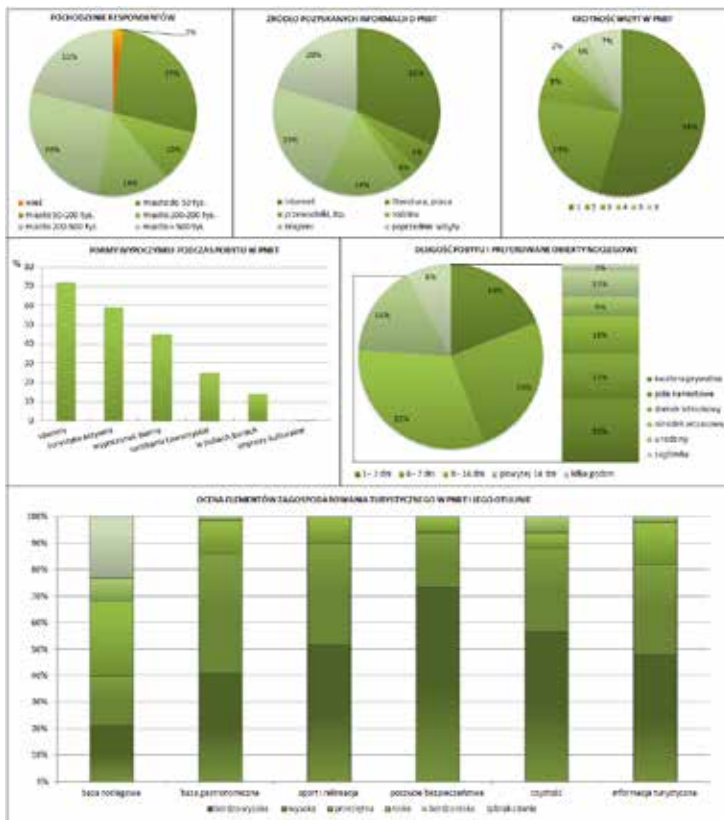
Walory przyrodnicze Borów Tucholskich stwarzają możliwości rozwoju wielu rodzajów turystyki, trzeba jednak podkreślić że na terenie samego Parku jedyną dopuszczalną formą jest turystyka krajoznawcza – piesza, rowerowa i konna. Magnesem przyciągającym turystów, oprócz bogactwa środowiska przyrodniczego, są jeziora. Stacje wodne znajdziemy w Charzykowych i Funce (czarter łodzi, kluby żeglarskie); ponadto w wielu ośrodkach istnieje możliwość skorzystania z ofert spływów kajakowych Brdą (Charzykowy, Czernica, Babilon). Równolegle istnieje możliwość spędzenia wolnego czasu w siodle, zbierania grzybów w okolicznych lasach czy też skorzystania z zaplecza sportowego.

Poziom rozwoju bazy turystycznej uznać należy za wysoki co potwierdzają wyniki badań ankietowych. Przeprowadzono je w sezonie letnim 2011 r. w grupie 160 turystów odwiedzających Park oraz jego otulinę. Kwestionariusz zawierał 17 pytań dotyczących oceny walorów przyrodniczych i infrastruktury turystycznej. Ponadto ankietowani poproszeni zostali o udzielenie informacji na temat częstotliwości wizyt w Parku, źródeł informacji o nim, planowanej długości pobytu i sposobu spędzania czasu (ryc. 2).

Wśród respondentów mężczyźni (48%) i kobiety (52%) stanowili zbliżoną liczebnie próbę. Turyści przebywających na terenie PNBT, to przeważnie osoby młode; więcej niż co trzeci spośród badanych (36%) miał mniej niż 29 lat, podczas gdy osoby starsze, powyżej 60 roku życia, stanowiły zaledwie 6% odwiedzających. W badanej populacji wyraźnie przeważali mieszkańcy dużych miast Polski (Bydgoszczy, Gdańska, Torunia, Krakowa, Łodzi czy Katowic). Zaledwie co dwudziesty odwiedzający był mieszkańcem wsi; utwierdza to zatem w przekonaniu, iż obszary przyrodniczo cenne stanowią atrakcyjne miejsce wypoczynku dla osób na co dzień żyjących w dużych aglomeracjach. Prawie połowa odwiedzających była w Parku po raz pierwszy (49%). Liczną grupę stanowiły osoby będące tu po raz drugi (21%); nie zabrakło również przybywających do PNBT lub w jego otulinę zdecydowanie częściej – czwarty, piąty czy też szósty raz.

Najczęstszym źródłem informacji o Parku był Internet, z którego skorzystało 45% ankietowanych. Swoistą „skarbnicą wiedzy” okazali się również znajomi (33%), członkowie rodzin (23%), a także wcześniejsze doświadczenia (29%). Potwierdza to rosnącą rolę marketingu szeptanego – turyści zadowoleni z pobytu przyjadą tu raz jeszcze i zabiorą ze sobą rodzinę i znajomych. Właśnie ten rodzaj wyjazdów – rodzinnych (47%) i/lub w gronie przyjaciół (49%) dominuje na tym terenie. Członkami grup zorganizowanych było zaledwie 3% ankietowanych; 1% stanowiły osoby samotne.

Długość pobytu w Parku i w jego otulinie była bardzo zróżnicowana; deklarowano pobyt od 1 dnia po 2 miesiące – na terenie Borów Tucholskich powszechnym jest zjawisko drugich domów. Niewielu ankietowanych (8%) spędzało tu zaledwie kilka godzin w ciągu dnia; byli to mieszkańcy regionu oraz osoby traktujące PNBT jako punkt tranzytowy na trasie do innej destynacji turystycznej. Najczęściej wybieranym przez turystów miejscem noclegowym były kwatery prywatne oraz pola namiotowe. Co dziesiąty ankietowany korzystał z gościnności znajomych i/lub krewnych. Byli też i tacy, którzy noc spędzali na prywatnej łodzi.

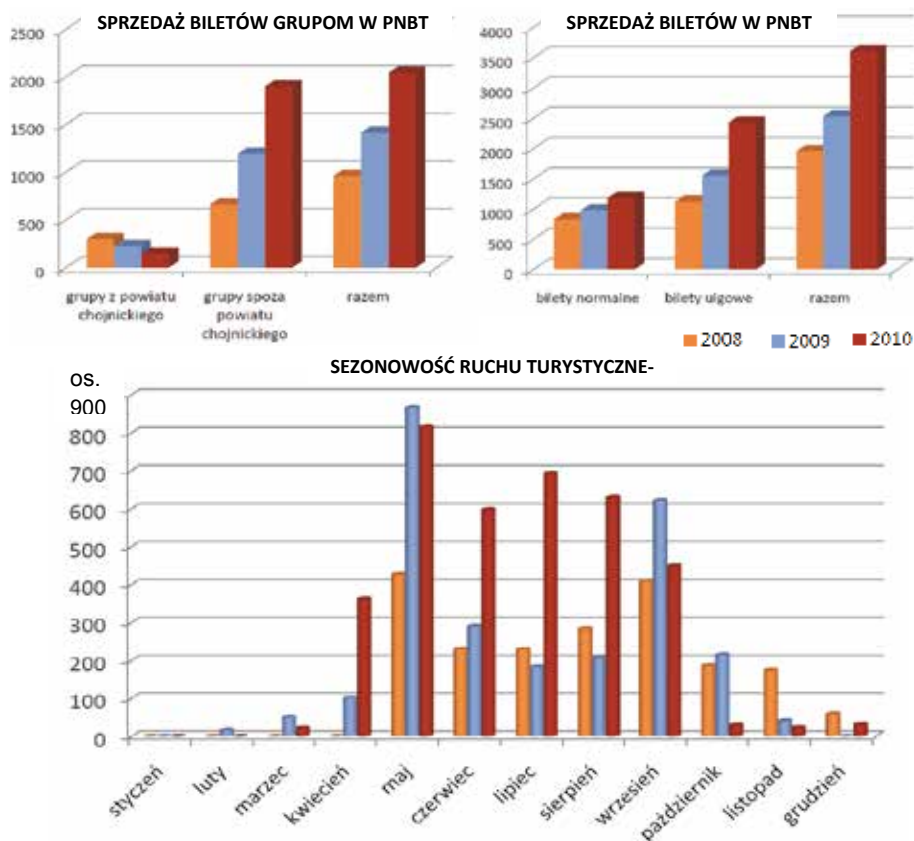


**Ryc. 2.** Rozwój turystyki w PN „Bory Tucholskie” w opinii turystów  
*Fig. 2. Tourism development in the “Bory Tucholskie” NP in the opinion of tourists*

Najpopularniejszą formą spędzania czasu były spacery – blisko trzech na czterech badanych (72%) przyznało się do uprawiania tego rodzaju aktywności; co drugi rozmówca wskazywał na turystykę aktywną. Jednocześnie blisko połowa turystów wybierała również wypoczynek bierny (45%). Co czwarty badany spędzał czas na spotkaniach towarzyskich (25%), a co siódmy w obiektach gastronomicznych (14%). Nieliczni turyści uczestniczyli w imprezach kulturalnych (niecały 1%).

W celu zbadania opinii turystów na temat jakości infrastruktury turystycznej respondenci poproszeni zostali o ocenę 6 głównych elementów (patrz ryc. 2). Najwyżej ocenionym w grupie zostało poczucie bezpieczeństwa (78% ocen bardzo wysokich, 22% ocen wysokich). W następnej kolejności ankietowani doceniali czystość na terenie i w otulinie Parku (60% ocen bardzo wysokich, 33% ocen wysokich). Dobre oceny otrzymały również usługi sportowe i rekreacyjne, informacja turystyczna, warunki noclegu oraz usługi gastronomiczne, choć w kategoriach tych pojawiły się już oceny przeciętne i niskie.

Atrakcyjność przyrodnicza obszaru, dobrze rozwinięta infrastruktura turystyczna, a przede wszystkim pozytywna ocena, wystawiona przez turystów odwiedzających dotychczas obszar badań, przekładają się na intensyfikację ruchu turystycznego. W latach objętych analizą, wg danych udostępnionych przez władze PN „Bory Tucholskie”, obserwuje się stały wzrost liczby odwiedzających mierzony liczbą sprzedanych biletów (ryc. 3). Jednakże pomimo pozornego wzrostu sprzedaży biletów, liczba ta ciągle kształtuje się na poziomie 10% szacunkowej liczby osób odwiedzających Park. Ponadto obserwuje się spadek frekwencji grup zorganizowanych na rzecz turystyki indywidualnej – rodziny, grupy znajomych, itp. Tendencja ta znajduje odzwierciedlenie w sezonowości ruchu turystycznego – wyraźnym jest spadek liczby odwiedzin w miesiącu wrześniu, co tłumaczyć można obniżonym zainteresowaniem grup szkolnych (rajdy szkolne). Jednocześnie obserwowany jest szczyt wiosenny (maj, czerwiec), częściowy wiązany również z aktywnością szkolną oraz turystyką weekendową, a także letni z przełomu lipca i sierpnia, kiedy dominującą jest turystyka indywidualna.



Ryc. 3. Ruch turystyczny w PN „Bory Tucholskie”  
 Fig. 3. Tourist traffic in the “Bory Tucholskie” NP

## Wnioski

Z badań przeprowadzonych nad użytkowaniem turystycznym Parku Narodowego „Bory Tucholskie” płyną następujące wnioski:

Park Narodowy „Bory Tucholskie” stanowi ważny obszar na mapie turystycznej Polski, a waga jego stale się podnosi, co przejawia się w coraz większym zainteresowaniu turystów wypoczynkiem na terenach, w których działalność człowieka nie zakłóciła naturalnego rytmu przyrody, które ze względu na swój unikalny charakter zostały objęte ochroną.

Turystyczne użytkowanie Parku jest bezsprzecznie związane z urządzeniami z grupy turystycznych i paraturystycznych zlokalizowanymi w jego otulinie. Zaplecze turystyczne na tym obszarze jest dobrze rozwinięte i zaspokaja obecne potrzeby odwiedzających. Wokół Parku zlokalizowane są miejscowości pełniące funkcje ośrodków obsługujących generowany ruch turystyczny. Niewątpliwą zaletą tych miejsc jest malownicze usytuowanie obiektów wypoczynkowych i agroturystycznych. Analiza wykazała, że niewielkie wsie dysponują dużą liczbą obiektów i miejsc noclegowych, niejednokrotnie przewyższających liczbę mieszkańców.

W opinii ankietowanych turystów jakość usług turystycznych oferowanych przez lokalne obiekty wypadła bardzo dobrze i zadowalająco. Wyniki te poświadczą corocznie wzrastająca liczba przyjezdnych. Jak wskazują badania, co drugi z ankietowanych przyjechał do Parku za namową rodziny lub znajomych. Prawdopodobnie jest to jedną z przyczyn wzrostu zainteresowania badanym obszarem; turyści wzajemnie polecają sobie miejsca godne uwagi i oferujące dogodne warunki do uprawiania turystyki.

Zrównoważona i racjonalna gospodarka władz lokalnych, mająca na uwadze dobro środowiska, stanowi warty uwagi kierunek rozwoju samego Parku i jego otuliny. Kroki i działania podejmowane przez osoby odpowiedzialne za zagospodarowanie tego obszaru przynoszą korzyści, czego dowodzi rozwój ruchu turystycznego w okolicznych miejscowościach.

Intensyfikacja przyjazdów na obszary chronione stała się przyczyną rozbudowy zaplecza obsługującego generowany przez nie ruch turystyczny. Poziom zagospodarowania i nasycenia infrastrukturą turystyczną, zintegrowaną z otaczającym krajobrazem, zrealizowany został w przemyślany sposób, który nie oddziałuje negatywnie na stan środowiska badanego obszaru. Wymienione cechy infrastruktury stanowią istotny element, warunkując zrównoważony rozwój turystyki w Parku Narodowym „Bory Tucholskie”.

## Literatura

- Banaszak J., Tobolski K. (red.). 2006. Park Narodowy „Bory Tucholskie” u progu nowej dekady. Wyd. UKW, Bydgoszcz
- Kolasińska A. 2010. Zasady udostępniania parków narodowych jako granice turystycznej ingerencji człowieka. W: Partyka J. (red.). Granice ingerencji człowieka na obszarach chronionych. Zasady i modele gospodarowania, Prądnik. Prace i materiały Muzeum im. prof. Władysława Szafera, Ojców, t. 20: 253-264.
- Krzyszowska-Kostrowicka A. 1997. Geoeologia turystyki i wypoczynku. PWN, Warszawa.
- Płocka J. 2002. Wybrane zagadnienia z zagospodarowania turystycznego. CKU, Toruń, cz. II.
- Stanniewska-Zątek W. 2007. Turystyka a przyroda i jej ochrona. Wyd. Bogucki Wydawnictwo Naukowe, Poznań, s. 20-26.
- Witkowski Z., Adamski P., Mroczka A., Ciapała S. 2010. Granice ingerencji turystyki i rekreacji na obszarach lądowych parków narodowych i rezerwatów przyrody. W: Partyka J. (red.). Granice ingerencji

człowieka na obszarach chronionych. Zasady i modele gospodarowania. Prądnik. Prace i materiały Muzeum im. prof. Władysława Szafera, Ojców, t. 20: 427-440.

Zielińska A. 2002. Możliwości gospodarowania w parkach narodowych w porównaniu z innymi przyrodniczymi obszarami w Polsce. W: Partyka J. (red.). Użytkowanie turystyczne parków narodowych. Ruch turystyczny – zagospodarowanie – konflikty – zagrożenia. Instytut Ochrony Przyrody PAN, Ojcowski Park Narodowy, Ojców: 123-132.

**Barbara Szyda, Dariusz Sokolowski**

Wydział Nauk o Ziemi, UMK Toruń

bszyda@umk.pl; sokol@umk.pl