

Stanisław Minta, Bożena Tańska-Hus

Uniwersytet Przyrodniczy we Wrocławiu

PRODUKCJA WOŁOWINY ORAZ CIEŁĘCINY W POLSCE I NA DOLNYM ŚLĄSKU W LATACH 2000-2010*

THE BEEF AND VEAL PRODUCTION IN POLAND AND THE LOWER
SILESIA IN THE PERIOD 2000-2010*

Słowa kluczowe: podaż wołowiny, wołowina, cielęcina, rynek mięsa

Key words: beef supply, beef, veal, meat market

Abstrakt. Przedstawiono rozmiary produkcji wołowiny i cielęciny (w ujęciu ilościowym i wartościowym) w Polsce i na Dolnym Śląsku w latach 2000-2010, a także tendencje związane z tym zagadnieniem. Na podstawie wyników stwierdzono, że łączna produkcja żywca bydlęcego w Polsce w badanym okresie wzrosła, ale zmieniła się jego struktura na niekorzyść żywca cielęcego. Na Dolnym Śląsku udział żywca cielęcego w strukturze produkcji żywca bydlęcego także obniżył się, jednakże w omawianym województwie odwrotnie aniżeli w całym kraju zanotowano także zmniejszenie się ogólnej produkcji żywca bydlęcego.

Wstęp

Jednym z najważniejszych kierunków produkcji zwierzęcej w polskim rolnictwie jest chów i hodowla bydła. Aktualnie gospodarcze znaczenie ma przede wszystkim pozyskiwanie mleka lub mięsa od tego gatunku zwierząt gospodarskich. W Polsce produkcja mięsnych gatunków bydła nie ma długich tradycji i jest uznawana za stosunkowo młodą branżę [Przysucha, Grodzki 2004]. Efektem tego jest niezbyt duża dostępność wysokiej jakości mięsa wołowego i cielęcego w Polsce, bo większość tego surowca jest produkcją uboczną pochodzącą głównie ze stad bydła mlecznego. W przypadku wykorzystania mięsnego możliwe jest pozyskiwanie surowca od różnych grup wiekowych, jednakże przyjęło się rozdzielać mięso na cielęce (od sztuk młodszych niż 1 rok) i wołowe. Mięso cielęce jest wyraźnie droższe od wołowego, co powoduje, że w praktyce zdarzają się problemy ze zdefiniowaniem tych dwóch kategorii mięsa bydlęcego [Tyszkiewicz 2006].

Na rozmiary produkcji wołowiny i cielęciny wpływ ma wiele czynników, wśród których należy wymienić przede wszystkim: ceny skupu żywca, koszty produkcji, preferencje konsumenckie, warunki handlu zagranicznego oraz uwarunkowania rolniczo-przyrodnicze mogące wpływać korzystnie lub niekorzystnie na opłacalność produkcji.

Wołowina i cielęcina są uznawane za jedne z najlepszych gatunków mięsa. Nie do przecenienia są ich walory dietetyczne i przy odpowiednim kunszcie kulinarnym walory smakowe. Należy nadmienić, że Polska na dużym obszarze ma odpowiednie warunki naturalne sprzyjające rozwijaniu mięsnego kierunku hodowli bydła przy relatywnie niewysokich kosztach. Podobnie jest na Dolnym Śląsku, który zwłaszcza w obszarach górskich i podgórskich charakteryzuje się dużym udziałem trwałych użytków zielonych. Łąki i pastwiska naturalne mogą i powinny być doskonałą bazą paszową dla bydła, zwłaszcza utrzymywanego w ekstensywny i ekologiczny sposób [Jankowska-Huflejt, Domański 2008]. Problemem jest jednak niska konsumpcja wewnątrzna wołowiny ze względu na wysokie ceny lub zbyt niską jakość towaru w sklepach detalicznych [Stańko, Lewandowski 2007], a także brak silnych tradycji żywieniowych oraz świadomości dotyczącej właściwej diety. Niewiele osób zdaje sobie sprawę, że ilość tłuszczu w wołowinie jest mniejsza aniżeli w wieprzowinie i mięsie drobiowym. Powoduje to, że konsumenci wykorzystują często tańsze produkty substytucyjne z drobiu lub wieprzowiny zamiast lepszej pod względem dietetycznym wołowiny i cielęciny.

Material i metodyka badań

Głównym celem przeprowadzonych badań było poznanie zmian zachodzących po stronie podaży na rynku żywca wołowego i cielęcego w Polsce oraz sytuacji w tej branży na terenie województwa dolnośląskiego. Dodatkowym celem było określenie wartości rynku żywca wołowego i cielęcego w

* Opracowanie w ramach projektu badawczego MNiSW pt. „Koncepcja zaprojektowania i wdrożenia produktu regionalnego „wołowina sudecka” na obszarach ONW Sudety”. Numer rejestracyjny projektu badawczego NN 112 317638.

ujęciu nominalnym i realnym. W celu urealnienia danych i usunięcia wpływu inflacji na wartość rynku wykorzystano metodę cen stałych [Noga 2000].

Zakres czasowy badań obejmował lata 2000-2010, a geograficznie dotyczył obszaru Polski i osobno Dolnego Śląska. Zakres podmiotowy dotyczył analizy strony podażowej rynku surowca wołowego i cielęcego. W artykule przedstawiono rozmiary produkcji żywca wołowego i cielęcego (wyrażonego w sztukach fizycznych, wadze żywej i w przeliczeniu na mięso, a także wartościowo).

Do prac analitycznych wykorzystano wtórne źródła danych pochodzących z dostępnych zasobów Głównego Urzędu Statystycznego w Warszawie (Bank Danych Lokalnych GUS, Roczniki Statystyczne Rolnictwa, Roczniki Statystyczne Województw). Opracowanie danych było możliwe dzięki wykorzystaniu metody opisowej oraz analizy porównawczej. Wyniki przedstawiono w formie tabelarycznej, graficznej oraz opisowej.

Wyniki badań

W latach 2000-2010 widoczne było w Polsce zwiększenie produkcji żywca bydlęcego wyrażonej w wadze żywej zwierząt. Jednakże zmiany te nie przebiegały w jednostajny sposób. Od 2000 r. do 2002 r. rozmiar produkcji spadał, z poziomu 717,9 do 598,7 tys. t, natomiast w następnych latach nastąpił wzrost do poziomu 801,3 tys. t w 2009 r. oraz 798,3 tys. t w 2010 r. (tab. 1). Na ogólne zwiększenie produkcji wpłynęło przede wszystkim zwiększenie dostarczania żywca wołowego, natomiast ilość dostarczanego żywca cielęcego systematycznie spadała. W badanych latach wielkość wyprodukowanego żywca cielęcego zmalała o 1/3, z poziomu 82,8 tys. t w 2000 r. do około 55,3 tys. t w 2010 r.

Na tle kraju, sytuacja w województwie dolnośląskim wyglądała inaczej. Odwrotnie niż w całej Polsce, w województwie dolnośląskim w trakcie analizowanego okresu wielkość produkcji żywca wołowego i cielęcego cechowała się tendencją spadkową. Przykładowo, spadek produkcji w latach 2000-2010 na Dolnym Śląsku wyniósł dla żywca wołowego 11,2% (z poziomu 19,6 do 17,4 tys. t). Jak wskazują dane zawarte w tabeli 1 w przypadku żywca cielęcego zmniejszenie w analizowanym województwie było jeszcze głębsze, bo wyniosło ponad 78% (1289 t w 2000 r. do 277 t w 2010 r.). Ogólnie produkcja żywca bydlęcego na Dolnym Śląsku zmniejszyła się w latach 2000-2010 o ponad 15% (z 20,9 do 17,7 tys. t), ale najgorszy był 2005 r., kiedy to produkcja wyniosła tylko 14,1 tys. t (tab. 1).

Po przeliczeniu łącznej produkcji bydlęcego żywca rzeźnego na mięso (łącznie z tłuszczami i podrobami) okazało się, że w przypadku Polski przyjmowała ona wartości w przedziale od 318,6 tys. t w 2002 r. do 423,9 tys. t w 2009 r., a na Dolnym Śląsku analogicznie: od 7,4 tys. t w 2005 r. do 11,8 tys. t w 2001 r. (tab. 2). Analizując dane przedstawione w tabeli 2 dotyczące wielkości produkcji bydlęcego żywca rzeźnego w przeliczeniu na mięso, można zauważyć podobne tendencje jak w przypadku produkcji wyrażonej w wadze żywej (zmniejszenie udziału żywca cielęcego w łącznej produkcji żywca bydlęcego, a także wzrost produkcji ogółem w Polsce, a na Dolnym Śląsku odwrotnie – spadek rozmiarów tej produkcji). Oznacza to, że potencjał podażowy produkcji mięsa w Polsce w badanym okresie się zwiększał, natomiast na Dolnym Śląsku ulegał zmniejszeniu.

Jednym z głównych determinantów podaży jest cena. Na rysunku 1 przedstawiono wahania średniorocznych cen nominalnych żywca wołowego i cielęcego w Polsce i na Dolnym Śląsku w latach 2000-2010. Na podstawie danych można zauważyć, że ceny bieżące bydła rzeźnego (z wyłączeniem cieląt) były niemal na identycznym poziomie zarówno dla Polski, jak i dla Dolnego Śląska. Natomiast w przypadku żywca cielęcego ceny za 1 kg żywej wagi były na znacznie niższym poziomie aniżeli średnia dla Polski (rys. 1).

Tabela 1. Produkcja żywca wołowego i cielęcego w Polsce i na Dolnym Śląsku w latach 2000-2010

Table 1. The cattle and calf production for slaughter in Poland and the Lower Silesia between 2000 and 2010

Rok/ Year	Polska/Poland			Dolny Śląsk/Lower Silesia		
	produkcja żywca/production category [t]					
	wołowy/ cattle	cielęcy/ calf	razem/ total	wołowy/ cattle	cielęcy/ calf	razem/ total
2000	635 044	82 809	717 853	19 594	1 289	20 883
2001	562 221	81 211	643 432	21 178	1 152	22 330
2002	522 761	75 917	598 678	15 441	775	16 216
2003	591 067	76 232	667 299	15 907	759	16 666
2004	611 055	58 668	669 723	18 157	421	18 578
2005	598 576	61 507	660 083	13 715	398	14 113
2006	690 373	60 844	751 217	15 432	416	15 848
2007	704 020	60 458	764 478	16 595	587	17 182
2008	722 015	65 530	787 545	15 042	546	15 588
2009	739 699	61 591	801 290	18 763	523	19 286
2010	743 015	55 260	798 275	17 397	277	17 674

Źródło: opracowanie własne na podstawie Banku Danych Lokalnych
Source: own study based on the BDL

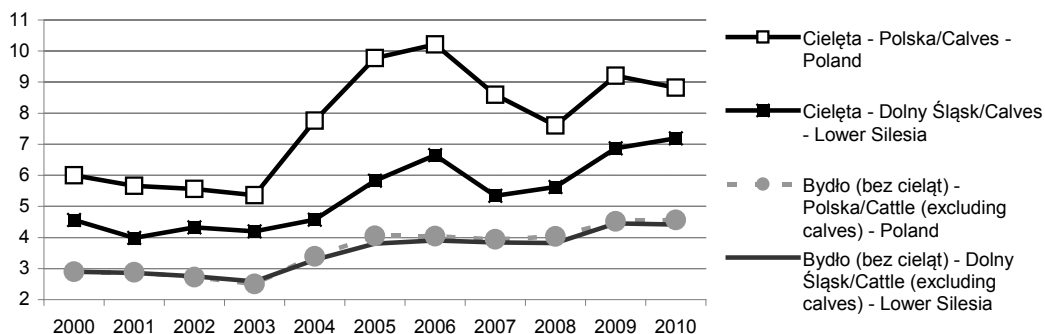
Tabela 2. Produkcja żywca rzeźnego (bydło) w przeliczeniu na mięso (łącznie z tłuszczami i podrobami) w Polsce i na Dolnym Śląsku w latach 2000-2010

Table 2. Production of beef and veal (including fats and pluck) in Poland and the Lower Silesia between 2000 and 2010

Rok/ Year	Polska/Poland			Dolny Śląsk/Lower Silesia		
	produkcja żywca [tys. t]/production category [thous. t]					
	mięso i tłuszcze wołowe/beef meat and fats	mięso i tłuszcze cielęce/veal meat and fats	razem/ total	mięso i tłuszcze wołowe/beef meat and fats	mięso i tłuszcze cielęce/veal meat and fats	razem/ total
2000	331,3	49,8	381,1	10,2	0,8	11,0
2001	293,2	48,8	342,0	11,1	0,7	11,8
2002	272,9	45,7	318,6	8,1	0,5	8,6
2003	308,8	45,8	354,6	8,3	0,4	8,7
2004	319,1	35,3	354,4	9,5	0,2	9,7
2005	313,3	37,1	350,4	7,2	0,2	7,4
2006	363,1	36,7	399,8	8,1	0,2	8,3
2007	369,0	36,4	405,4	8,7	0,3	9,0
2008	377,5	39,4	416,9	7,9	0,3	8,2
2009	386,9	37,0	423,9	9,8	0,3	10,1
2010	389,1	33,2	422,3	9,1	0,2	9,3

Źródło: opracowanie własne na podstawie Rocznik Statystyczny Rolnictwa 2001-2011, Rocznik Statystyczny Województw 2001-2003

Source: authors' calculations based on Rocznik Statystyczny Rolnictwa 2001-2011, Rocznik Statystyczny Województw 2001-2003



Rysunek 1. Średnie nominalne ceny żywca wołowego i cielęcego w Polsce i na Dolnym Śląsku w latach 2000-2010
Figure 1. The average nominal prices of cattle and calves (beef and veal) in Poland and the Lower Silesia between 2000 and 2010

Źródło: jak w tab. 1

Source: see fig. 1

Na podstawie cen bieżących z poszczególnych lat obliczono wartość nominalną rynku żywca wołowego i cielęcego na badanym obszarze, a dzięki cenom stałym z 2010 r. obliczono także realną wartość tego rynku w całym analizowanym okresie. Wyniki dotyczące tych działań zaprezentowano w tabeli 3. W ujęciu nominalnym wartość rynku żywca wołowego i cielęcego wzrosła zarówno w przypadku Polski, jak i na Dolnym Śląsku, jednakże w przypadku województwa był to wynik jedynie wzrostu cen bieżących. W celu urealnienia wartości rynku żywca wołowego i cielęcego przyjęto za cenę bazową wartość z 2010 r. Okazało się, że realna wartość rynku żywca wołowego wzrosła z 2896 mln zł w 2000 r. do 3388 mln zł w 2010 r., a rynek żywca cielęcego skurczył się w tych samych latach z wartości 730 do 543 mln zł (tab. 3). Łączna realna wartość rynku bydlęcego żywca rzeźnego w badanym okresie wzrosła o 250 mln zł (z 3626 do 3876 mln zł). Dolnośląski rynek był znacznie mniejszy i stanowił mały udział w krajowym rynku (ok. 2-3%), a dodatkowo realnie skurczył się z 96 mln zł w 2000 r. do 79 mln zł w 2010 r., licząc łącznie żywiec rzeźny wołowy i cielęcy. Uzupełnieniem analizy danych dotyczących realnej wartości rynku rzeźnego żywca wołowego i cielęcego było obliczenie dynamiki zmian w badanym okresie. Dla celów badawczych przyjęto, że bazowym będzie 2000 r. i do niego zostaną odniesione pozostałe lata. Otrzymane wyniki w tym zakresie przedstawiono na rysunku 2.

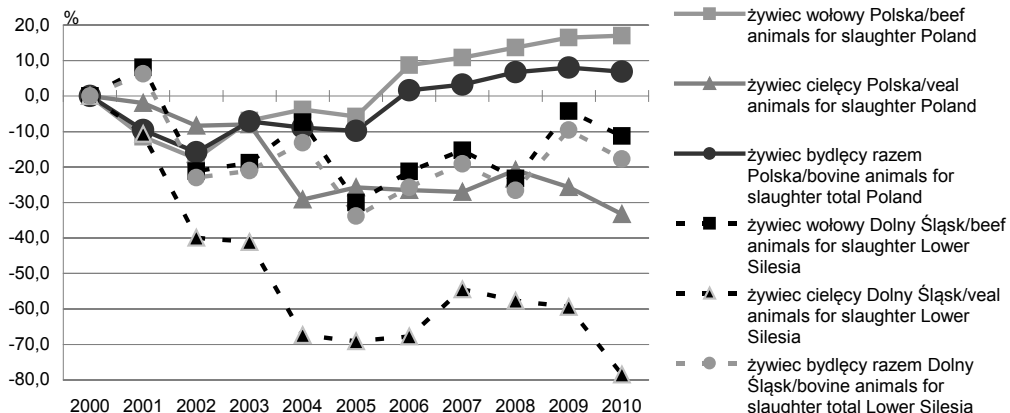
Tabela 3. Nominalna i realna wartość produkcji żywca wołowego i cielęcego w Polsce i na Dolnym Śląsku w latach 2000-2010

Table 3. The nominal and real value of cattle and calf production in Poland and the Lower Silesia between 2000 and 2010

Rok/ Year	Polska/Poland			Polska/Poland		
	wartość nominalna w cenach bieżących [mln/zł]/ the nominal value of livestock in current prices [mln/PLN]					
	wołowiny/beef	wołowiny/beef	wołowiny/beef	wołowiny/beef	wołowiny/beef	wołowiny/beef
2000	1842	497	2338	57	6	63
2001	1619	460	2079	61	5	65
2002	1422	422	1844	42	3	46
2003	1478	409	1886	41	3	44
2004	2071	455	2527	60	2	61
2005	2424	601	3025	52	2	54
2006	2789	621	3410	60	3	63
2007	2774	519	3293	64	3	67
2008	2910	498	3408	57	3	61
2009	3343	567	3911	83	4	87
2010	3388	487	3876	77	2	79
	Wartość realna (ceny stałe – rok bazowy 2010) [mln zł]/ The real value (constant prices – base year 2010) [mln PLN]					
2000	2896	730	3626	87	9	96
2001	2564	716	3280	94	8	102
2002	2384	670	3053	68	6	74
2003	2695	672	3368	70	5	76
2004	2786	517	3304	80	3	83
2005	2730	542	3272	61	3	63
2006	3148	537	3685	68	3	71
2007	3210	533	3744	73	4	78
2008	3292	578	3870	66	4	70
2009	3373	543	3916	83	4	87
2010	3388	487	3876	77	2	79

Źródło: jak w tab. 1

Source: see tab. 1



Rysunek 2. Dynamika zmian realnej wartości produkcji bydłego żywca rzeźnego w Polsce i na Dolnym Śląsku w latach 2000-2010 (rok bazowy 2000)

Figure 2. Changes in the real value of production of all cattle for slaughter in Poland and the Lower Silesia between 2000 and 2010 (base year 2000)

Źródło: opracowanie własne na podstawie tab. 3

Source: own study based on tab. 3

Podsumowanie

Przeprowadzona analiza wskazała, że rynek żywca wołowego i cielęcego w Polsce w latach 2000-2010 wzrósł. Tendencja ta dotyczyła zarówno wielkości produkcji, jak i jej wartości realnej. Jednym z czynników o tym decydującym była rosnąca cena żywca wołowego, jednak ze względu na niewielkie spożycie wewnętrzne należy uznać, że był to wynik korzystnych relacji w handlu zagranicznym i wzrostu możliwości eksportowych w związku z wejściem Polski do Unii Europejskiej. W trakcie badanego okresu znacznie zmieniła się struktura produkcji żywca bydłowego – nastąpiło znaczne zmniejszenie produkcji żywca cielęcego przy jednoczesnym wzroście produkcji żywca starszych sztuk bydła. Dolny Śląsk na tle kraju w badanych latach charakteryzował się niewielkim udziałem w rynku krajowym, który wynosił ok. 2-3% (łącznie dla żywca wołowego i cielęcego). Dodatkowo, pomimo relatywnie sprzyjających warunków naturalnych i dużej ilości TUZ (zwłaszcza na obszarach dolin rzecznych i górskich oraz podgórskich), w latach 2000-2010 zauważalna była tendencja spadkowa zarówno w ujęciu ilościowym, jak i wartościowym. Przyczyn takiego stanu rzeczy należy upatrywać w braku tradycji dotyczących produkcji zwierzęcej wśród dolnośląskich rolników i niewielkiej bazy przetwórczej w regionie. Nie mniej jednak taki stan rzeczy, przy dalszym utrwalaniu się spadkowej tendencji, może wpływać niekorzystnie na możliwości zrównoważonego rozwoju regionu (dotyczy to zarówno kwestii gospodarki nawozowej w rolnictwie, stanu środowiska naturalnego i walorów krajobrazowych, a także możliwości rozwoju branży związanej z produkcją i przetwórstwem mięsa bydłowego, a więc i tworzeniem się nowych miejsc pracy i źródeł dochodu). Z tego powodu wskazane jest wspieranie inicjatyw, które będą służyły zwiększeniu produkcji mięsa wołowego na Dolnym Śląsku i zwiększeniu regionalnej konsumpcji gotowych dań z tego surowca, gdyż może to korzystnie wpłynąć na rozwój województwa i zwiększać jego ofertę oraz atrakcyjność dla mieszkańców i turystów.

Literatura

- Bank Danych Lokalnych GUS. 2012. GUS, Warszawa, [www.stat.gov.pl/bdl/app/strona.html?p_name=indeks].
- Jankowska-Huflejt H., Domański P.** 2008: Aktualne i możliwe kierunki wykorzystania trwałych użytków zielonych w Polsce. Woda-Środowisko-Obszary Wiejskie, T. 8, z. 2b (24). Instytut Melioracji i Użytków Zielonych w Falentach, 31-49.
- Noga M.** 2000: Makroekonomia. Wyd. Akademii Ekonomicznej im. Oskara Langego we Wrocławiu, Wrocław, 24.
- Przysucha T., Grodzki H.** 2004: The influence of selected factors on growth rate of Charolais and Simmental calves. *Electronic Journal of Polish Agricultural Universities, Series Animal Husbandry*, 7, 1, [www.ejpau.media.pl].
- Rocznik Statystyczny Rolnictwa 2001-2011. GUS, Warszawa.
- Rocznik Statystyczny Województw 2001-2003. GUS, Warszawa.
- Stańko S., Lewandowski R.** 2007: Tendencje zmian na rynku wołowiny i cielęciny w Polsce w latach 1990-2006. *Acta Scientiarum Polonorum, Oeconomia*, 6(2), 71-80.
- Tyszkiewicz S.** 2006: W poszukiwaniu jednoznacznej definicji mięsa cielęcego oraz wyróżników przydatnych w ocenie jego jakości. *Żywność. Nauka. Technologia. Jakość*, 2(47), 5-16.

Summary

The paper examines the beef and veal production (in terms of quantity and value) and its trend in Poland and the Lower Silesia in the period 2000-2010. Results show that cattle production increased in Poland during the period, but its structure changed to the detriment of calf production for slaughter. In the case of Lower Silesia, it turned out that proportion of calves for slaughter in all cattle for slaughter has also fallen. However, in the Lower Silesia in contrast to the rest of the country – the production of slaughter cattle has also declined.

Adres do korespondencji:

dr inż. Stanisław Minta, prof. dr hab. Bożena Tańska-Hus
 Uniwersytet Przyrodniczy we Wrocławiu
 Instytut Nauk Ekonomicznych i Społecznych
 pl. Grunwaldzki 24A
 50-363 Wrocław
 tel. (71) 320 17 98, (71) 320 17 88
 e-mail: stanislaw.minta@up.wroc.pl, bozena.tanska-hus@up.wroc.pl