

Kradzieże drewna na terenie RDLP w Radomiu i w Poznaniu w latach 2003-2012

Artur Wojciech Borkowski, Anna Wierzbicka, Arkadiusz Gruchała, Maciej Skorupski

Abstrakt. Celem pracy było przedstawienie rozmiarów szkodnictwa leśnego w zakresie kradzieży drewna na terenie regionalnych dyrekcji Lasów Państwowych w Radomiu i Poznaniu w latach 2003-2012, wraz z analizą porównawczą uzyskanych wyników. Badane regiony różniły się poziomem szkodnictwa leśnego poziomem, społeczeństwa i bezrobocia. Metodologia pracy oparta była o dane raportowane w regionalnych dyrekcjach Lasów Państwowych oraz przynależnych do nich nadleśnictw. W RDLP Radom spadek rozmiarów kradzieży był dodatnio skorelowany ze spadkiem bezrobocia.

Słowa kluczowe: RDLP Radom, RDLP Poznań, kradzież, wykroczenie, drewno, szkodnictwo

Abstract. Thefts of Wood in the Poznań and Radom Regional Directorates of State Forests. The aim of the study is to present the problem of stealing wood on areas covered by the Radom Regional Directorate of State Forests (RDSF) and the Poznań RDSF in years 2003-2012. The extent of wood thefts is analyzed in detail. The studied regions differ in levels of forest wrecking, population's wealth and unemployment. Methodology of the study is based on annual reports of the Poznań and Radom RDSF on stolen wood. In the Radom RDSF there is a positive correlation between the level of unemployment and the number of cases of wood theft.

Key words: Radom Regional Directorate of State Forests, Poznań Regional Directorate of State Forests, theft, trespass, wood, wrecking

Wstęp

Lasy polskie w odróżnieniu od lasów większości państw Unii Europejskiej (UE) są zagrożone nie tylko przez zanieczyszczenia przemysłowe, pożary, czy gradacje szkodliwych owadów, ale w poważnym stopniu także przez „szkodnictwo leśne” będące zazwyczaj celowym, negatywnym i bezpośrednim działaniem człowieka w środowisku leśnym. Bezprawy wyrąb w celu zagarnięcia drewna, kradzieże drewna ściętego bądź powalonego są jednym z najczęstszych czynów przestępczych uszczuplających stan posiadania gospodarstwa leśnego (Zarządzenie 52. 2004). Pod względem ekonomicznym jest to najważniejsza pozycja rodzajowa, jeśli chodzi o szkodnictwo w lasach zarządzanych przez Skarb Państwa. Skutkują one uszczerbkiem zarówno przyrodniczym, jak i majątkowym, utrudniają prowa-

dzenie racjonalnej gospodarki leśnej, do której obliguje Lasy Państwowe Ustawa o lasach (Dz.U.1991.101.444).

Niestety czyny tego rodzaju nie zawsze są uważane przez ludność wiejską za niezgodne z prawem, jednakże – choćby ze względów wychowawczych, powinny być ścigane i surowo karane (Dominik 1977). Cechą charakterystyczną szkodnictwa leśnego jest, zazwyczaj, większa szkodliwość dla stanu lasu, niż korzyści materialne lub użytkowe uzyskiwane przez sprawców.

Celem artykułu jest zobrazowanie skali kradzieży drewna, ich zmian na przestrzeni 10 lat na terenie rdLP Poznań i Radom oraz analizę porównawczą obu dyrekcji pod względem wyjaśnienia znaczenia poziomu bezrobocia w powstawaniu szkodnictwa w latach 2003-2012.

Teren i metody badań

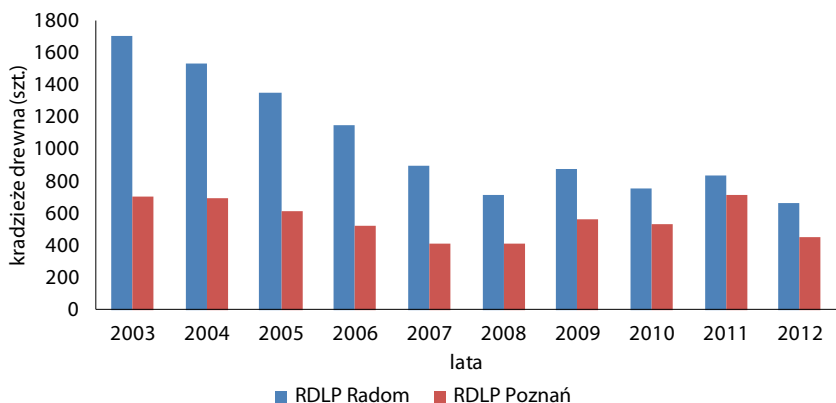
RDLP w Radomiu zarządza lasami Skarbu Państwa o powierzchni około 325000 ha, położonymi na obszarze 4 województw. Ponad 95% powierzchni przypada na województwo świętokrzyskie oraz mazowieckie, reszta na małopolskie i łódzkie. Sprawuje również nadzór nad niemal 68000 ha lasów niestanowiących własności Skarbu Państwa (<http://www.radom.lasy.gov.pl/zasoby-lesne>).

RDLP w Poznaniu zarządza majątkiem Skarbu Państwa na powierzchni 440850 ha, z czego lasy zajmują 420657 ha. Swym zasięgiem obejmuje środkową i południową część województwa wielkopolskiego oraz niewielkie obszary województw: dolnośląskiego, łódzkiego, lubuskiego i kujawsko-pomorskiego. Na terenie województwa wielkopolskiego znajduje się ponad 88% powierzchni gruntów zarządzanych przez RDLP w Poznaniu (<http://www.poznan.lasy.gov.pl/zasoby-lesne>).

Przeprowadzono analizę zbioru sprawozdań rocznych LPIR-7 z RDLP w Poznaniu i w Radomiu (Analiza działalności nadleśnictw RDLP Radom... 2013). Policzono korelację pomiędzy stopą bezrobocia a wielkością kradzieży drewna dla lat 2003-2012. Użyto danych dla województw świętokrzyskiego i wielkopolskiego, ponieważ to na ich obszarze, w większości, leżą analizowane rdLP. Przyjęto poziom ufności $p \leq 0,05$. Masę drewna skradzionego „z pnia” ustalono w oparciu o tablice służące do określania pierśnicy i miąższości drzewa na podstawie średnicy pniaka wg Bruchwald i in. 2002. Masę drewna skradzionego z zapasu określono w oparciu o tablice miąższości lub o dokumenty przychodu drewna. Masę drewna skradzionego podano w metrach sześciennych (m³). Do wykonania wykresów użyto programu Microsoft Exel 2003 oraz do wykresów i obliczeń programu JMP 12.1.0 PRO.

Wyniki

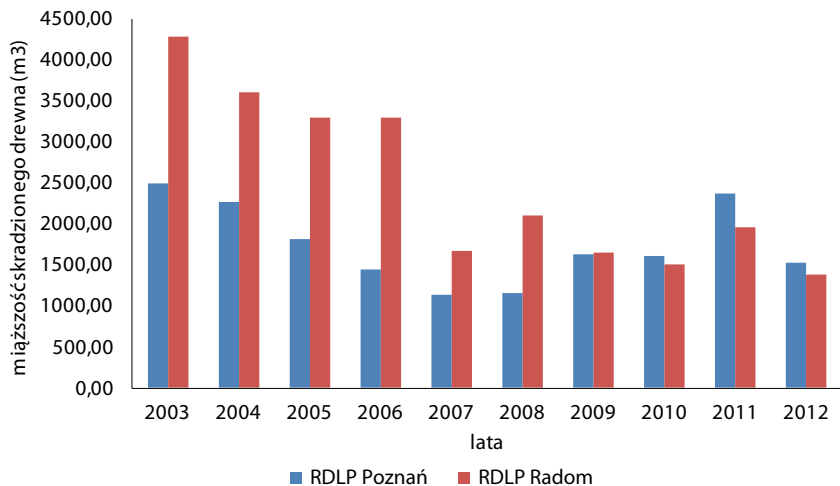
W okresie poddanym analizie zauważalny jest zdecydowany spadek liczby kradzieży drewna w obu dyrekcjach (ryc. 1). W latach 2003-2008 w dyrekcji radomskiej nastąpił szybki spadek liczby kradzieży aż o 1000 (z ponad 1700 do 714). W latach 2009-2012 nastąpił wzrost liczby przypadków kradzieży, który wyniósł średnio 782. W RDLP Poznań liczba kradzieży wahała się pomiędzy 710 a 414 i była najniższa w latach 2007 i 2008.



Ryc. 1. Liczba kradzieży drewna w RDLP Radom i RDLP Poznań w latach 2003-2012

Fig. 1. Number of theft of Wood incidents in Radom RDSF and Poznań RDSF in years 2003-2012

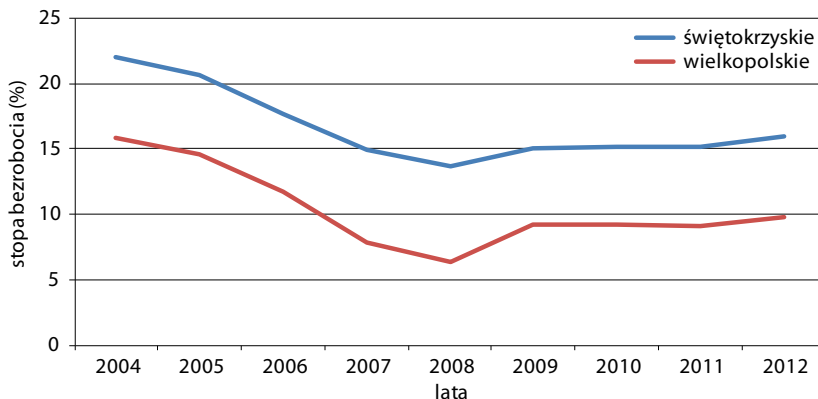
Miąższość skradzionego drewna w analizowanym okresie wahała się od 1132 m³ w 2007 r. z terenu RDLP Poznań do 4276 m³ z terenu RDLP Radom w 2003 roku. W RDLP Radom wynosiła średnio 2476,8 m³, w RDLP Poznań 1745,2 m³. Niezależnie od wielkości masy skradzionego drewna, różnej w analizowanych regionalnych dyrekcjach, podobny był trend zjawiska – wielkości te fluktuowały (ryc. 2).



Ryc. 2. Łączna miąższość skradzionego drewna w RDLP Radom i RDLP Poznań w latach 2003-2012

Fig. 2. Volume of theft wood from the area of Radom RDSF and Poznań RDSF in years 2003-2012

Stopa bezrobocia w analizowanym okresie na terenie obu dyrekcji powoli spadała (ryc. 3). Jeśli chodzi o zależność pomiędzy wielkością bezrobocia i liczbą przypadków kradzieży drewna dla RDLP Poznań to zależność nie była istotna statystycznie. Wystąpiła korelacja pomiędzy stopą bezrobocia a liczbą przypadków kradzieży drewna dla terenu RDLP Radom ($R^2=0,8802$, $p=0,0002$).



Ryc. 3. Poziom bezrobocia (%) w województwach świętokrzyskim i wielkopolskim w latach 2003-2012
Fig. 3. Level of unemployment (percentage) in świętokrzyskie voivodeship and wielkopolskie voivodeship in years 2003-2012

Jeśli chodzi o stosunek masy drewna skradzionego ze stosów do pozyskanego nielegalnie z drzewostanu to dla RDLP Radom stosunek ten wynosił średnio 77% do 23% w całym analizowanym okresie. Można zauważyć 2 okresy: w latach 2003-2006 masa drewna skradzionego z pnia stanowiła ok. 30% całkowitej masy, a od roku 2007 do końca analizowanego okresu zmniejszyła się do ok. 20%.

Dyskusja

W światowej literaturze przedmiotu nie ma pojęcia kradzieży drewna w odniesieniu do kradzieży drewna pozyskanego (np. ze stosów). Najczęściej pojawia się termin „illegal logging” odnoszący się do nielegalnego pozyskania drewna na dużych powierzchniach i handlu nim. Proceder ten dotyczy głównie krajów biednego południa (Ameryka Południowa – Brazylia, Afryka, Azja – Rosja, Chiny). Jednak Polska znalazła się na 8 miejscu wśród 10 krajów świata, w których jest najwyższe nielegalne pozyskanie drewna (Dieter 2009, Zhang i in. 2016). Kraje europejskie są, w kontekście kradzieży drewna, wymieniane jako konsumenci niecertyfikowanego drewna egzotycznego i jako przykład wprowadzania nowoczesnych uregulowań prawnych mających na celu ukrócenie tego procederu, takie jak Rozporządzenie UE w sprawie drewna (EUTR) (Dieter 2009, Giurca i Jonsson 2015, Leipolda i Winkela 2016 Leipolda i in. 2016, Zhang i in. 2016).

Przedstawiona powyżej analiza przyczyn szkodnictwa leśnego wskazuje biedę (skorelowaną ze stopą bezrobocia) jako jedną z głównych przyczyn tego procederu. W dużo bogatszym województwie wielkopolskim liczba i miąższość kradzieży drewna stanowi połowę zdarzeń z województwa świętokrzyskiego. Drugim powodem jest górzyste ukształtowanie terenu kielecczyzny oraz liczne występowanie małych wsi pośród kompleksów leśnych. Strażnicy leśni mają w takich warunkach utrudnioną pracę. Służba leśna musi zdecydowanie więcej czasu poświęcać na ochronę lasu przed szkodnictwem leśnym niż w innych częściach kraju. Wykrycie osoby dopuszczającej się czynu zabronionego i znalezienie świadka jest w wielu przypadkach bardzo trudne. W małych miejscowościach panuje zмова milczenia, gdyż ludzie boją się ewentualnego odwetu sprawcy. Bardzo często to złodzieje pilnują pracowników służby leśnej, a nie odwrotnie. Dokonują oni wnikliwych obserwacji – wiedzą, że na Posterunkach Straży Leśnej pracują trzy osoby, co umożliwia obserwowanie dokładnego harmonogramu i czasu pracy strażników (Trzaskowski 2004, obserwacja własna). Jednak wpływ na występowanie, rozmiary i dynamikę szkodnictwa leśnego ma wiele czynników ogólnych, uwarunkowań społeczno-gospodarczych i ekonomicznych społeczeństwa oraz lokalnych tradycji i zwyczajów. Takich jak np.: wzrost zainteresowania drewnem średnio-wymiarowym z przeznaczeniem do celów opałowych (tzw. drewno kominkowe) – w analizowanym okresie nastąpiło zwiększenie o 10% udziału masy tego typu sortymentów w skradzionym drewnie na terenie RDLP Radom oraz surowcem na elementy budowlane. Relatywnie łagodne sankcje w orzecznictwie sądów, co powoduje poczucie bezkarności wśród sprawców, zmniejszenie na przestrzeni ostatnich lat stanu osobowego Straży Leśnej, czy brak ewidencjonowania drewna w punktach przerobu. Określenie przyczyn kradzieży drewna w RDLP Radom i Poznań wymaga wnikliwych analiz socjologicznych, które będą wykonane w najbliższym czasie. W zwalczaniu szkodnictwa leśnego bardzo ważna jest profilaktyka, w tym edukacja leśna społeczeństwa. Jej rola w zmniejszaniu rozmiaru szkodnictwa leśnego powinna zostać przedmiotem zainteresowania badaczy.

Wnioski

1. Na terenie RDLP Radom i RDLP Poznań można zauważyć zdecydowaną różnicę pod względem rozmiarów szkodnictwa, szczególnie w pierwszej części analizowanego okresu.
2. Liczba kradzieży jest ściśle związana ze stopą bezrobocia, a w RDLP Radom zależność ta jest istotna statystycznie.
3. Uwidoczniła się tendencja malejąca, co do liczby przypadków zaewidencjonowanych czynów zabronionych. Wpływ na to ma: spadek bezrobocia zapewniający stabilizację zawodową oraz materialną osób dotychczas pozbawionych pracy.

Literatura

- Analiza działalności nadleśnictw RDLP Radom w zakresie efektywności zwalczania szkodnictwa leśnego na lata 2003-2012. RDLP w Radomiu.
- Bruchwald A., Rymer-Dudzińska T., Dudek A., Michalak K., Wróblewski L., Zasada M., Tomusiak R. 2002. Tablice miąższości grubizny drzewa oparte na średnicy pniaka. Sylwan 1: 5-16.
- Dieter M. 2009. Analysis of Trade in Illegally Harvested Timber. Accounting for Trade Via Third Party Countries. For. Policy Econ. 11: 600-607.
- Dominik J. 1977. Ochrona lasu. Państwowe Wydawnictwo Rolnicze i Leśne, Warszawa.
- Giurca A., Jonsson R. 2015. The Opinions of Some Stakeholders on the European Union Timber Regulation (EUTR): An Analysis of Secondary Sources. iForest 8: 681-686. <http://www.sisef.it/iforest/contents/?id=ifor1271-008>.
- Leipolda S., Sotirova M., Freia T., Winkela G. 2016. Protecting “First world” markets and “Third world” nature: The Politics of Illegal Logging in Australia, the European Union and the United States. Global Environmental Change 39: 294-304.
- Leipolda S., Winkela G. 2016. Divide and Conquer – Discursive Agency in the Politics of Illegal Logging in the United States Global Environmental Change 36: 35-45.
- Trzaskowski S. 2004. Kłusownictwo i kradzieże w lasach. Przyroda Polska 12: 13-15.
- Ustawa o lasach z dnia 28 września 1991r. Dz.U. 1991 nr 101 poz. 444 z późniejszymi zmianami. Zarządzenia nr 52 Dyrektora Generalnego Lasów Państwowych z 9 września 2004 r. w sprawie ochrony lasów przed szkodnictwem leśnym, znak: GO-2505-12/04.
- Zhang X., Xu B., Wang L., Yang A., Yang H. 2016. Eliminating Illegal Timber Consumption or Production: Which Is the More Economical Means to Reduce Illegal Logging? Forests 7, 191; doi:10.3390/f7090191.

<http://www.poznan.lasy.gov.pl/zasoby-lesne> (stan na dzień 12.12.2016)

<http://www.radom.lasy.gov.pl/zasoby-lesne> (stan na dzień 12.12.2016)

**Artur Wojciech Borkowski¹, Anna Wierzbicka¹,
Arkadiusz Gruchala², Maciej Skorupski¹**

¹Katedra Łowiectwa i Ochrony Lasu, Wydział Leśny,
Uniwersytet Przyrodniczy w Poznaniu

²Katedra Urządzania Lasu, Geomatyki i Ekonomiki Leśnictwa,
Wydział Leśny SGGW w Warszawie
artur.borkowski89@gmail.com