

Dominika Malchar-Michalska¹

Zakład Studiów Strategicznych i Polityki Społeczno-Ekonomicznej,
Uniwersytet Opolski

Główne tendencje w obrocie międzynarodowym zbożem w obliczu światowego wzrostu cen żywności; analiza na przykładzie największych eksporterów i importerów zbóż w latach 2006–2011

Global cereals trade trends during the world surge of food prices; the analysis of global leaders in the exports and imports of cereals 2006–2011

Synopsis: Celem artykułu jest wskazanie tendencji rozwojowych w międzynarodowym handlu zbożem wobec wzrostu światowych cen żywności w okresie 2006–2011. Przedstawiono zmiany w ujęciu wartościowym i ilościowym odnośnie eksportu i importu zbóż, oraz bilansu handlowego. Ponadto zaprezentowano oddziaływanie wahań cen na zmiany pozycji głównych importerów i eksporterów zbóż. W analizowanym okresie zaobserwowano m.in. zmiany w międzynarodowej strukturze geograficznej handlu zbożami (na przykładzie największych eksporterów i importerów tych surowców).

Słowa kluczowe: światowy kryzys żywnościowy, handel międzynarodowy zbożami, globalni eksporterzy i importerzy zbóż.

Abstract. The main aim of the paper is to identify trends in the global trade in cereals towards world growth in food prices (mainly cereals) between 2006–2011. The author presented changes (in terms of changes in value and quantity) in the world exports and imports of cereals as well as in the trade balance. Also the impact of the world food surge on the position of global leaders in the trade in cereals has been covered. In the period covered also changes in the geographic structure of the world cereal's trade were identified.

Key words: world food crisis, world cereals trade, global cereals exporters and importers.

Wprowadzenie

Globalny kryzys żywnościowy 2007/2008 oraz wzrost cen żywności, który miał miejsce w sezonie 2010/2011, przyczyniły się do zwiększonego zainteresowania rolą rolnictwa i handlu rolnego we współczesnej globalnej gospodarce. Okazało się bowiem, że pomimo znaczącego postępu cywilizacyjnego, wyznaczenia i realizacji tzw. Milenijnych Celów Rozwoju, nadal występują kraje, w których problem głodu i ubóstwa nie został rozwiązany. Dynamiczny wzrost cen żywności w okresie 2006–2011 zwrócił ponownie uwagę międzynarodowych instytucji oraz krajowych rządów na problem bezpieczeństwa żywnościowego jako fundamentu utrzymania spokoju, zadowolenia społeczeństw i zrównoważonego rozwoju.

¹ Dr inż., e-mail: dmalchar@uni.opole.pl.

Materiał i metoda badań

Celem niniejszego artykułu jest wskazanie tendencji rozwojowych w międzynarodowym handlu zbożem wobec wzrostu światowych cen żywności, przy użyciu danych uporządkowanych według nomenklatury scalonej (CN), tj. dotyczących zbóż (kod 10) pszenicy i melsinu (kod 1001), żyta (kod 1002), jęczmienia (kod 1003), owsa (kod 1004), kukurydzy (kod 1005), ryżu (kod 1006), ziarna sorgo (kod 1007), gryki, prosa i ziarna mozgi (kod 1008). Przedstawiono zmiany wartościowe oraz ilościowe eksportu i importu wskazanych grup towarowych. Zaprezentowano także zmiany pozycji dziesięciu wiodących importerów i eksporterów wskazanych towarów rolnych oraz zwrócono uwagę na kraje o niskim dochodzie i deficycie żywnościowym (ang. *Low-Income-Food-Deficit-Countries*; LIFDC²). Analizy dokonano w oparciu o dane za okres 2006–2011 gromadzone przez Międzynarodowe Centrum Handlu (ang. *International Trade Centre*; ITC) oraz Organizację Narodów Zjednoczonych ds. Wyżywienia i Rolnictwa (ang. *Food and Agriculture Organization of the United Nations*; FAO). Wyniki przedstawiono głównie w formie tabelarycznej.

Międzynarodowy handel zbożami w obliczu gwałtownego wzrostu cen żywności 2007/2008 i 2010/2011

Rok 2006 to początek gwałtownego wzrostu cen surowców rolnych na świecie. Pierwszy szczyt cen surowców rolnych przypadł na okres 2007/2008, co zostało określone jako światowy kryzys żywnościowy (ang. *world food crisis*). Należy podkreślić, iż zmiany te nie miały charakteru krótkookresowego, a ceny nie powróciły do poziomu z początku XXI wieku. Obserwując wahania poziomu cen surowców rolnych, a w szczególności cen zbóż (analiza na podstawie indeksu cen żywności FAO³, a także indeksu cen zbóż FAO⁴), można zauważyć, że w latach 2006–2013 (dane do stycznia) wystąpiły dwa szczyty wzrostowej tendencji cen (zob. rys. 1⁵), tj. w roku 2008 – 199,8 punktów i 2011 – 227,6 punktów (wartości nominalne indeksu)⁶. Analizując miesięczne wahania tego wskaźnika (w ujęciu nominalnym), pierwszy najwyższy historyczny poziom cen wystąpił w czerwcu 2008 roku – było to odpowiednio dla FPI – 224,4 punkty i dla CPI – 273,5 punktów⁷. Kolejny dynamiczny wzrost cen zarówno FPI, jak i CPI zanotowano w okresie lipiec 2010–kwiecień 2011, przy czym najwyższy historyczny poziom wyniósł 237,9 punktów dla FPI w lutym 2011 i 265,4 punktów w kwietniu 2011 dla CPI. Analizując ceny surowców rolnych, bardzo istotne jest odwołanie się do dynamiki ich wahań w cyklu

² Szerzej o zasadach klasyfikacji krajów do grupy LIFDC [<http://www.fao.org/countryprofiles/lifdc/en/>], data odczytu: styczeń 2013].

³ ang. *FAO Food Price Index*, FPI.

⁴ ang. *FAO Cereals Price Index*; CPI.

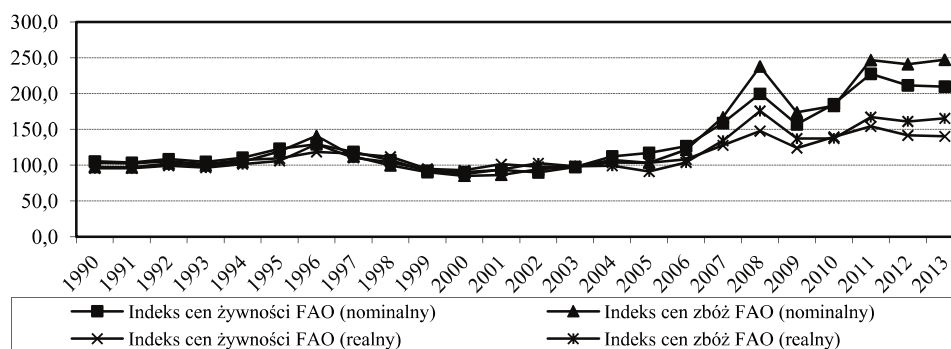
⁵ Należy dodać, iż w okresie 1990-2005 poziom wskaźnika FPI i CPI (zarówno w ujęciu nominalnym, jak i realnym) utrzymywał się na względnie stabilnym i niskim poziomie w porównaniu do okresu 2006–2011. Średni roczny poziom indeksu FPI w latach 1990–2005 (w wartościach nominalnych) to 106,5 punktów, a CPI – 102,5 punktów. Przy czym dla okresu 2006–2011 było to dla FPI – 175,8 punktów, CPI – 188,2 punktów.

⁶ W okresie 2006–2011 wystąpiły znaczące różnice między poziomem realnym a nominalnym cen surowców rolnych, czy szerzej żywności, co związane było ze zmianami kursu USD, w której to walucie wyrażane są ceny światowe na rynkach rolnych.

⁷ Dla porównania w styczniu 2006 roku indeks FPI wynosił 121,1 punktów, a CPI 107,9 punktów.

miesięcznym. Średnia miesięczna zmiana dwóch ww. indeksów w okresie 2006–2011 wynosiła dla FPI – 0,8%, a CPI – 1,14%, przy czym w miesiącach poprzedzających dwa kolejne szczyty kształtowała się następująco: kwiecień 2007–czerwiec 2008 dla FPI – 3,4%, lipiec 2010–luty 2011 dla FPI – 4,4%, czerwiec 2007–czerwiec 2008 dla CPI – 5,3% i lipiec 2010–kwiecień 2011 dla CPI – 5,9% [http://www.fao.org/worldfoodsituation/wfs-home/foodpricesindex/en/, data odczytu: luty 2013].

W analizowanych okresach wystąpiły zatem dwa historyczne poziomy cen żywności, w tym także samych zbóż. Oba te wzrosty miały inne potencjalne przyczyny⁸. Niemniej jednak wzrost wahań cen surowców rolnych spowodował zainteresowanie problematyką związaną z bezpieczeństwem żywnościowym, globalnym ubóstwem i niedożywieniem, uzależnieniem części krajów od importu żywności (dóbr podstawowych, np. zbóż – pszenicy, ryżu) czy też wzrostem kosztów pomocy żywnościowej. W konsekwencji konieczne stało się określenie na nowo roli rolnictwa i polityki rolnej we współczesnej gospodarce. Ponadto kryzys żywnościowy 2007/2008 i kolejny wzrost cen 2010/2011 ujawnił problem notowań cen surowców w walucie USD i relacji kursu waluty krajowej wobec USD. Stanowiło to szczególne wyzwanie dla krajów posiadających walutę słabszą wobec USD oraz usztywnioną wobec USD, co było odczuwalne przede wszystkim wówczas, gdy następowała deprecjacja USD. Na transmisję cen światowych na rynek krajowy, oprócz relacji wymiennej kursu krajowego wobec USD, oddziaływały także inne czynniki, jak choćby instrumenty polityki handlowej czy struktura rynku [The State of Agricultural... 2009a].



Rys. 1. Indeks cen żywności i zbóż FAO w latach 1990–2013

Fig. 1. FAO Food and Cereals Price Index 1990–2013

Źródło: [http://www.fao.org/worldfoodsituation/wfs-home/foodpricesindex/en/, data odczytu: luty 2013], opracowanie własne.

Analizując podstawowe tendencje na globalnym rynku zbóż (tab. 1) w okresie 2006–2011 można zauważyć wzrost wielkości produkcji. Porównując sezon 2011/2012 do 2006/2007 wyniósł on ok. 16%, natomiast porównując poziom produkcji z sezonu

⁸ Za przyczyny kryzysu z lat 2007/2008 uznaje się m.in.: globalny wzrost popytu oraz zmianę jego struktury, wzrost zainteresowania produkcją biopaliw, względnie niski poziom zapasów, relatywnie niski wzrost produkcji rolnej na świecie, anomalie pogodowe, wzrost cen surowców energetycznych, spekulacje finansowe na międzynarodowych rynkach rolnych. Za potencjalne przyczyny drugiego szczytu podaje się: zmiany w obszarze polityki handlowej państw wobec wzrostu cen żywności 2007/2008, anomalie pogodowe u głównych światowych producentów zbóż [zob. szerzej: Malchar-Michalska 2012; Food Outlook... 2010, Trostle 2008].

2011/2012 do 2002/2003, był to wzrost blisko 28%-owy⁹. W badanym okresie zwiększył się również handel, jak i poziom zapasów. Poziom średniorocznej konsumpcji zbóż *per capita* na świecie w okresie 2006–2011 pozostawał stabilny i wyniósł ok. 152 kg¹⁰.

Tabela 1. Światowy bilans zbóż w latach 2006–2011 (w tys. ton)

Table 1. Main trends on the global cereals market 2006–2011 (thousand tons)

Sezon	Produkcja ¹	Podaż ²	Wykorzystanie	Handel ³	Zapasy ⁴
2002/03	1 838 415,4	2 417 926,1	1 932 970,1	237 961,9	492 875,0
2003/04	1 895 061,5	2 387 936,0	1 962 733,5	239 612,2	422 759,9
2004/05	2 074 807,5	2 497 566,8	2 025 680,1	247 428,8	472 315,3
2005/06	2 052 409,2	2 524 724,3	2 048 187,1	246 806,7	464 075,6
2006/07	2 020 702,5	2 484 777,9	2 076 719,5	257 562,7	416 177,8
2007/08	2 135 962,3	2 553 288,7	2 146 057,3	272 693,2	409 925,7
2008/09	2 288 873,5	2 698 798,5	2 191 117,3	284 814,7	488 131,8
2009/10	2 266 333,7	2 754 464,7	2 237 556,3	277 227,2	515 912,5
2010/11	2 259 642,6	2 775 554,2	2 276 743,1	285 048,4	492 438,7
2011/12	2 349 162,6	2 841 600,7	2 324 938,7	316 550,9	511 573,5
2012/13	2 302 138,5	2 813 711,5	2 326 526,4	297 507,4	495 413,7

Uwagi: ¹ produkcja dotyczy roku marketingowego; w przypadku ryżu odnosi się to do ryżu bielonego; ² produkcja wraz ze stanem zapasów na początku roku; ³ dane dotyczą eksportu w roku marketingowym czerwiec/lipiec (zboża typu pszenica, jęczmień itp.) oraz roku marketingowego styczeń/grudzień dla ryżu; ⁴ dane mogą się różnić od wielkości podaży i wykorzystania z uwagi na odmiennie lata marketingowe w poszczególnych krajach.

Źródło: [<http://www.fao.org/worldfoodsituation/wfs-home/csdb/en/>], data odczytu: luty 2013].

O ile badany okres nie charakteryzował się dużymi wahaniami w ujęciu ilościowym, o tyle zmiany wartościowe w handlu międzynarodowym zbożem wydają się już znaczące. Analizując wartość eksportu w podziale na główne kategorie zbóż (zob. tab. 2), największe roczne zmiany w okresie 2007–2011 zaobserwowano w przypadku ryżu, gryki, prosa, ziarna mozgi oraz kukurydzy. W sezonie 2010/2011 największe zmiany wystąpiły w przypadku kukurydzy, pszenicy i meslinu oraz jęczmienia. Natomiast roczne ilościowe zmiany w eksporcie poszczególnych kategorii zbóż między 2007–2011 kształtowały się następująco: pszenica i meslin – 3%¹¹, żyto – 2%, jęczmień – 2%, owies – 0%; kukurydza¹² – 1%; ryż¹³ – 3%; ziarno sorgo – 8%; gryka, proso i ziarno mozgi – 7%. Udział eksportu zbóż w globalnym eksporcie ogółem w okresie 2006–2011 wzrósł z 0,41% do 0,64%.

⁹ Około 56% światowej produkcji zbóż realizowanej jest w krajach rozwijających się.

¹⁰ W krajach LIFDC wskaźnik średniorocznego spożycia zbóż ogółem wynosił ok. 158 kg, średnioroczny wskaźnik konsumpcji pszenicy *per capita* na świecie wynosił w badanym okresie ok. 67 kg, a dla krajów LIFDC 54 kg, przy czym średnioroczny wskaźnik konsumpcji ryżu *per capita* dla świata – 56 kg, a dla LIFDC 68 kg.

¹¹ Najwięksi eksporterzy pszenicy i meslinu: USA, Francja, Kanada, Australia, Rosja, Argentyna, Niemcy (2006–2011), Ukraina (2006, 2008–2011), Brazylia (2011), Pakistan (2011), Kazachstan (2006–2010), Wielka Brytania (2006–2010), Chiny (2007).

¹² Najwięksi eksporterzy kukurydzy: USA, Argentyna, Brazylia, Francja, Ukraina, Węgry (2006–2011), Indie (2007–2011), RPA (2008–2011), Rumunia (2009–2011), Serbia (2006, 2009–2011), Chiny (2006–2007), Niemcy (2006–2008), Paragwaj (2006–2007), Kanada (2008).

¹³ Najwięksi eksporterzy ryżu: Tajlandia, Indie, Wietnam, USA, Pakistan, Włochy, Urugwaj, Chiny (2006–2011), Brazylia (2008, 2011), Argentyna (2011), Australia (2006), Belgia (2006–2007, 2009), Zjednoczone Emiraty Arabskie (2007–2008, 2010), Egipt (2009).

W badanym okresie odnotowano także zmiany wartości globalnego bilansu handlowego w obrocie zbożem. W okresie 2007–2008 deficyt handlowy wzrósł o ok. 52%, w kolejnych latach, tj. 2008–2009, zmniejszył się o ok. 53%, natomiast między rokiem 2010–2011 spadek deficytu wyniósł ok. 5,8%. Analizując strukturę deficytu w globalnym handlu zbożem w okresie 2006–2011¹⁴, największy w nim udział miał deficyt na rachunku pszenicy (w kolejnych latach analizowanego okresu jego udział kształtował się odpowiednio na poziomie: 41,5%, 42,1%, 39,5%, 46,1%, 45,4%, 59,7%) oraz kukurydzy (w kolejnych latach na poziomie: 43,7%, 41,7%, 34,1%, 39,3%, 45,6%, 43,4%). W 2010, jak i w 2011 roku odnotowano nadwyżkę w światowym bilansie handlu ryżem¹⁵ [<http://www.trademap.org>, data odczytu: styczeń 2013].

Tabela 2. Eksport zbóż w latach 2006–2011 (według kodów nomenklatur scalonej CN, w mln USD)

Table 2. Exports of cereals 2006–2011 (HS codes, USD millions)

Zboża	2006	2007	2008	2009	2010	2011	roczna zmiana (%)	
							2007–2011 ¹	2010–2011
pszenica i meslin	20 656,0	30 484,5	44 900,5	31 894,9	32 817,2	46 933,8	6	45
kukurydza	13 280,3	20 622,2	27 174,9	19 839,0	23 313,2	33 795,3	9	47
ryż	10 555,1	13 186,4	21 170,3	18 614,4	20 254,3	22 194,7	12	19
jęczmień	3 544,2	5 567,3	7 741,3	4 542,9	4 973,5	7 170,4	1	45
sorgo	691,8	1 433,7	1 712,0	903,5	1 117,8	1 553,2	-2	38
owies	477,1	626,5	900,3	555,8	578,7	812,1	1	41
gryka, proso i ziarno mozgi	374,5	445,1	620,3	556,7	653,5	781,4	13	19
żyto	251,2	286,8	279,2	304,7	248,9	293,4	-1	18
świat (zboża)	49 830,2	72 652,5	104 498,7	77 211,9	83 957,2	113 534,4	7	39
eksport światowy ogółem	12042919	13849311	15997779	12339514	15055324	17855727	5	19
udział zbóż w eksporcie ogółem w (%)	0,41	0,52	0,65	0,63	0,56	0,64	-	-

uwagi: ¹ tendencja rozwojowa (linia trendu) wyznaczona metodą najmniejszych kwadratów (serie danych w wartościach nominalnych USD).

Źródło: [<http://www.trademap.org>, data odczytu: styczeń 2013], opracowanie własne.

¹⁴ W 2008 deficyt na rachunku handlu zbożem wynosił 13 477,2 mln USD (w 2007 roku było to 8 936,5 mln USD), zaś w 2011 roku było to 4 901 mln USD.

¹⁵ W latach 2001–2009 występował deficyt w handlu międzynarodowym tym surowcem.

Światowy wzrost cen surowców rolnych był szczególnie dotkliwy dla krajów rozwijających się, będących importerami netto produktów podstawowych, których ceny wzrosły w największym stopniu (zboża, oleje roślinne, mięso). Warto przy tym zauważyć, iż niektóre kraje są liderami w produkcji i eksporcie tzw. surowców tropikalnych (kawa, kakao czy bawełna), lecz ich ceny nie zmieniały się w takim samym tempie, jak tych zaliczanych do dóbr podstawowych. To spowodowało, że nie były one w stanie pokryć rosnących wydatków na import (np. zbóż) wpływami z eksportu surowców tropikalnych. Ponadto, w tych krajach wydatki na żywność w gospodarstwach domowych stanowią ok. 50–80% budżetu gospodarstw domowych, czego skutkiem była zmiana struktury konsumpcji [The State of Agricultural... 2009b]. Tę niekorzystną sytuację pogłębiała ponadto sytuacja społeczno-ekonomiczna wielu krajów LIFDC – protesty społeczne, konflikty wewnętrzne czy klęski żywiołowe [szerzej: Crop Prospects... 2011; Crop Prospects... 2009; Crop Prospects... 2008].

Międzynarodowy obrót zbożem w latach 2006–2011 na przykładzie największych eksporterów i importerów

W tabeli 3 przedstawiono dziesięciu największych eksporterów zbóż na świecie w latach 2006–2011 (w ujęciu wartościowym; w USD). W grupie tej znajdują się również Indie, które zaliczane były w tym okresie do krajów LIFDC [por. Acharya i in. 2012]. Przechodząc do analizy rocznych zmian wartości eksportu zbóż wśród liderów (zob. tab. 4), najwyższe wzrosty w tym obszarze wystąpiły w 2008 roku (w porównaniu do 2007 roku). Rekordowy poziom zmian odnotowano wówczas na Ukrainie (385%), w Australii (98%), Wietnamie (95%), Tajlandii (77%) i Kanadzie (50%)¹⁶, podczas gdy dla światowego eksportu zbóż był to wzrost na poziomie ok. 44%¹⁷, a dla globalnego eksportu ogółem „zaledwie” ok. 15,5%. W odpowiedzi na drugi szczyt światowego poziomu cen zbóż¹⁸ w 2011 roku ponownie odnotowano wzrost wartości globalnego eksportu zbóż o ok. 35%¹⁸ (przy czym wartość światowego eksportu ogółem wzrosła o blisko 19%). Krajami, które uzyskały najwyższe zmiany wartości obrotów w eksporcie (wśród liderów), były Rosja (85%), Indie (84%), Argentyna (81%), Australia (59%) oraz Brazylia (55%)¹⁹. Analizując z kolei roczną zmianę wartości eksportu w okresie 2007–2011, najwyższy wzrost zaobserwowano na Ukrainie (31%), w Australii (28%) i Brazylii (20%). Analizując zmiany ilościowe w eksporcie zbóż wśród wskazanych liderów, największe roczne zmiany między 2007–2011²⁰ wystąpiły, jeśli chodzi o pszenicę i meslin w Indiach (293%), Brazylii (101%)

¹⁶ W 2008 roku wartość eksportu dla tych krajów wynosiła: Ukraina: 3 703,8 mln USD, Australia: 4 384 mln USD, Wietnam: 2 904,8 mln USD, Tajlandia: 6 341 mln USD, Kanada: 8 277,7 mln USD.

¹⁷ Wartość światowego eksportu zbóż w 2008 roku wynosiła 104 666,6 mln USD (w 2007 było to 72 685,9 mln USD, wartości nominalne).

¹⁸ W 2011 wartość eksportu zbóż ukształtowała się na poziomie 113 811,2 mln USD (w 2010 roku było to 84 230 mln USD).

¹⁹ W 2011 roku wartość eksportu wyniosła: w Rosji: 4 439,9 mln USD, w Indiach: 5 371 mln USD, w Argentynie: 8 381,8 mln USD, w Australii: 7 302,6 mln USD, w Brazylii: 4 032,7 mln USD.

²⁰ Pięcioletnią stopę wzrostu w przypadku ilości eksportowanej (w tonach) wyznaczono metodą, jak przy określeniu tendencji wzrostowej w ujęciu wartościowym dla lat 2007-2011 (zob. tab. 2).

i na Ukrainie (26%)²¹; w handlu żytem na Ukrainie (329%), w Australii (158%) i Argentynie (104%)²²; w handlu kukurydzą w Rosji (71%), Australii (63%) i na Ukrainie (58%)²³, natomiast w handlu ryżem w Rosji (101%) i Brazylii (43%)²⁴ [<http://www.trademap.org>, data odczytu: styczeń 2013].

Tabela 3. Najwięksi eksporterzy zbóż na świecie w latach 2006–2011

Table 3. Global leaders in the world exports of cereals 2006–2011

2006	1. USA, 2. Francja, 3. Kanada, 4. Australia, 5. Argentyna, 6. Tajlandia, 7. Niemcy, 8. Indie, 9. Rosja, 10. Ukraina
2007	1. USA, 2. Francja, 3. Kanada, 4. Argentyna, 5. Rosja, 6. Tajlandia, 7. Indie, 8. Niemcy, 9. Australia, 10. Brazylia
2008	1. USA, 2. Francja, 3. Kanada, 4. Argentyna, 5. Tajlandia, 6. Australia, 7. Indie, 8. Ukraina, 9. Niemcy, 10. Rosja
2009	1. USA, 2. Francja, 3. Kanada, 4. Tajlandia, 5. Australia, 6. Ukraina, 7. Rosja, 8. Argentyna, 9. Niemcy, 10. Indie
2010	1. USA, 2. Francja, 3. Kanada, 4. Tajlandia, 5. Argentyna, 6. Australia, 7. Wietnam, 8. Indie, 9. Niemcy, 10. Brazylia
2011	1. USA, 2. Francja, 3. Argentyna, 4. Australia, 5. Kanada, 6. Tajlandia, 7. Indie, 8. Rosja, 9. Brazylia, 10. Ukraina

Źródło: jak w tabeli 2.

Dla dziesięciu największych eksporterów zbóż głównymi rynkami zbytu (powyżej 10%-owego udziału w eksporcie zboża w 2011 roku) były: dla USA – Japonia (19,8%) i Meksyk (16,8%)²⁵; dla Francji – Algieria (19,3%) i Holandia (10,8%)²⁶; dla Argentyny – Algieria (19,3%)²⁷; dla Australii – Brazylia (19,4%)²⁸; dla Kanady – USA (19%)²⁹; dla

²¹ W 2011 roku kraje te wyeksportowały: Indie 499,9 tys. ton (28-ma pozycja na świecie pod względem wyeksportowanej ilości), Brazylia: 2 350,5 tys. ton (10-ta pozycja na świecie) i Ukraina: 4 097,3 tys. ton (8-ma pozycja na świecie). Ilość światowego eksportu pszenicy i meslin wynosiła 148 839,4 tys. ton.

²² W 2011 roku kraje te wyeksportowały: Ukraina 6,3 tys. ton (17-sta pozycja na świecie pod względem wyeksportowanej ilości), Australia: 2,8 tys. ton (22-ga pozycja), Argentyna: 471 ton (29-ta pozycja). Przy czym na świecie ogółem wyeksportowano 978 tys. ton żyta.

²³ W 2011 roku kraje te wyeksportowały: Rosja: 721,6 tys. ton (15-sta pozycja na świecie pod względem wyeksportowanej ilości), Australia: 42,5 tys. ton (38-ma pozycja), Ukraina: 7 806,3 tys. ton (4-ta pozycja). Ogółem na świecie wyeksportowano 109 998,6 tys. ton kukurydzy.

²⁴ W 2011 roku kraje te wyeksportowały: Rosja: 153,7 tys. ton (17-sta pozycja na świecie pod względem wyeksportowanej ilości), Brazylia: 1 350,9 tys. ton (6-sta pozycja). Na świecie wyeksportowano 34 951,4 tys. ton ryżu.

²⁵ Główne kierunki eksportu zbóż w okresie 2006–2011 pozostawały względnie stałe. Wyjątkiem są Chiny, które były na 39-tej pozycji wśród krajów będących importerem zbóż z USA (wartość amerykańskiego eksportu do Chin w 2006 roku wynosiła 45,9 mln USD, co dawało Chinom 39-tą pozycję na amerykańskiej liście rynków zbytu zbóż; w 2008 roku była to pozycja 81 – 10,9 mln USD, a w 2011 roku była to już 7-ma pozycja – 1 012,4 mln USD; przy czym znacząco wzrosła wartość eksportu kukurydzy do Chin).

²⁶ W latach 2006–2011 nie zmieniła się znacząco struktura geograficzna francuskiego eksportu zbóż.

²⁷ W okresie 2006–2011 znaczenia nabrał eksport do Japonii (w 2006 roku była ona 26-tym odbiorcą zbóż, w 2010 roku była to już 6-ta pozycja, w 2011 roku – 8-ma; najważniejszą pozycję stanowił eksport pszenicy i meslin).

²⁸ W badanym okresie dla australijskiego eksportu wzrosło znaczenie takich rynków (weszły w skład 10-ciu najważniejszych rynków zbytu zbóż – pod względem wartości eksportu, w cenach nominalnych; w USD) Sudan, Jemen, Korea Płd., Egipt.

²⁹ Nie odnotowano znaczących zmian w kierunkach eksportu.

Tajlandii – Nigeria (11,6%)³⁰; dla Indii – Zjednoczone Emiraty Arabskie (15,9%), Arabia Saudyjska (13,8%) i Iran (10,9%); dla Rosji – Egipt (27,2%) i Turcja (12,7%); dla Brazylii – Iran (13%); dla Ukrainy – Egipt (15,5%), Hiszpania (14,5%) i Arabia Saudyjska (13%). Również same kraje z grupy LIFDC były w analizowanym okresie uzależnione od importu zbóż z ww. krajów, a także importu z Pakistanu i Wietnamu [http://www.trademap.org, data odczytu: styczeń 2013].

Tabela 4. Dynamika eksportu zbóż według ich największych eksporterów w latach 2006–2011 (kod CN:10; %)

Table 4. Annual changes in value of exports of cereals in the group of global leaders 2006–2011 (HS code: 10; %)

Kraj	zmiana 2005/06	zmiana 2006/07	zmiana 2007/08	zmiana 2008/09	zmiana 2009/10	zmiana 2010/11	roczna zmiana 2007– 2011 ¹	udział w eksportie zbóż w 2011
USA	19,02	56,14	37,07	-39,83	15,3	41,02	2	24,9
Francja	-0,26	32,43	51,63	-29,47	12,94	41,23	9	9,5
Argentyna	5,21	57,72	45,33	-52,53	43,76	81,35	8	7,4
Australia	18,65	-36	98,23	0,88	4,01	58,77	28	6,4
Kanada	36,92	41,93	50,01	-24,81	-10,39	26,34	1	6,2
Tajlandia	12,67	35,18	76,51	-16,38	3,66	21,65	12	5,9
Indie	-17,06	74,43	41,19	-23,66	-2,11	83,71	11	4,7
Rosja	14,83	163,36	-20,31	5,83	-30,22	84,69	-1	3,9
Brazylia	210,71	235,96	-5,46	-15,32	59,04	55,07	18	3,5
Ukraina	-2,08	-43,6	384,96	-3,98	-30,63	46,62	31	3,2
Niemcy	11,13	23,86	55,61	-14,92	-5,39	13,89	5	2,8
Wietnam	-9,38	16,81	94,59	-8,17	21,88	-25,58	17	2,1
świat (eksport zbóż)	12,56	45,05	44	-25,93	8,65	35,12	7	-
świat ogółem	15,92	15	15,51	-22,87	22,01	18,6	5	-

uwagi: ¹ jak w tabeli 2.

Źródło: jak w tabeli 2.

W tabeli 5 przedstawiono dziesięciu liderów w imporcie zbóż na świecie (w ujęciu wartościowym; w USD). Wśród nich znalazły się cztery państwa z grupy LIFDC (Nigeria, Egipt, Filipiny oraz Indonezja), przy czym Egipt w wyniku wzrostu cen zbóż (w tym szczególnie pszenicy) w 2010 i 2011 roku stał się trzecim największym importerem tego surowca³¹. Najwyższe roczne zmiany w wartości importu (tab. 6) osiągnęły w 2008 roku Filipiny (137%), Algieria (105%), Japonia (55%) i Meksyk (47%)³². Krajami mającymi najwyższą roczną zmianę w wartości importu zbóż w 2011 roku (w porównaniu do 2010 roku) były Indonezja (120%), Algieria (106%), Meksyk (69%), Włochy (48%), Hiszpania

³⁰ W okresie 2006–2011 wzrosło znaczenie eksportu do Nigerii (9-taj pozycja w 2006 roku, a od 2008 roku kraj ten był na 1-wszej pozycji), a także do takich krajów: Benin, Malesja, Filipiny.

³¹ Wartość egipskiego importu zbóż wyniosła w 2010 roku 3 483,9 mln USD, a w 2011 roku 5 002,6 mln USD.

³² W 2008 roku wartość importu zbóż w tych krajach wyniosła: Filipiny – 2 719 mln USD, Algieria: 4 016 mln USD, Japonia: 10 318,9 mln USD, Meksyk: 4 527,6 mln USD.

(47%) i Egipt (44%)³³. Wyznaczając roczną linię trendu zmian w okresie 2007–2011, najwyższe roczne zmiany w wartości importu wystąpiły w Indonezji³⁴ (21%) i Egipcie (20%)³⁵ – krajach LIFDC. Analizując udziały w światowym obrocie zbożem wśród wskazanych liderów (zob. tabela 4 i 6) w 2011 roku, 76% wartości światowego eksportu zbóż (wartość nominalna; w USD) zostało zrealizowane przez dziesięciu wskazanych eksporterów (największy udział posiadały USA – 25%). W przypadku importu dziesięciu największych odbiorców zbóż stanowiło blisko 41%. Kraje LIFDC w 2011 roku cechowały się ok. 24%-owym udziałem w globalnym imporcie zbóż³⁶. Analizując natomiast roczne zmiany ilościowe w imporcie zbóż między 2007–2011, wśród największych importerów zbóż ogółem najwyższy wzrost importu nastąpił w przypadku pszenicy i melsinu w Egipcie (45%) i Niemczech (21%)³⁷; w przypadku ryżu w Egipcie (59%), Indonezji (25%) i Korei Płd. (18%)³⁸; kukurydzy w Indonezji (60%)³⁹.

Tabela 5. Najwięksi importerzy zbóż w latach 2006–2011, (kod CN: 10)

Table 5. Global leaders in the world imports of cereals 2006–2011 (HS code: 10)

2006	1. Japonia, 2. Meksyk, 3. Hiszpania, 4. Korea Płd. 5. Włochy, 6. Arabia Saud. 7. Nigeria, 8. Holandia, 9. Algieria, 10. Brazylia
2007	1. Japonia, 2. Arabia Saud., 3. Hiszpania, 4. Meksyk, 5. Włochy, 6. Korea Płd., 7. Nigeria, 8. Holandia, 9. Niemcy, 10. Algieria
2008	1. Japonia, 2. Arabia Saud., 3. Meksyk, 4. Korea Płd., 5. Algieria, 6. Hiszpania, 7. Włochy, 8. Holandia, 9. Egipt, 10. USA
2009	1. Japonia, 2. Arabia Saud., 3. Meksyk, 4. Korea Płd., 5. Hiszpania, 6. Włochy, 7. Niemcy, 8. Egipt, 9. Algieria, 10. Holandia
2010	1. Japonia, 2. Arabia Saud., 3. Egipt, 4. Korea Płd. 5. Meksyk, 6., Włochy, 7. Hiszpania, 8. Niemcy, 9. Holandia, 10. Filipiny
2011	1. Japonia, 2. Meksyk, 3. Egipt, 4. Indonezja, 5. Korea Płd., 6. Algieria, 7. Włochy, 8. Arabia Saud., 9. Hiszpania, 10. Niemcy

Źródło: jak w tabeli 2.

³³ W 2011 roku wartość importu w tych krajach wyniosła: w Indonezji – 4 750,8 mln USD, w Algierii – 4 019,9 mln USD, w Meksyku – 5 476,3 mln USD, we Włoszech – 4 013,1 mln USD, w Hiszpanii – 3 515,5 mln USD.

³⁴ Indonezja należała do dziesięciu największych importerów pszenicy na świecie (w okresie 2006–2011), kukurydzy w 2011 roku.

³⁵ Pod względem wartości importu, Egipt w 2010 roku był największym importerem pszenicy na świecie (w 2008 – miejsce czwarte, w 2009 – trzecie, 2011 – drugie) oraz kukurydzy (2008–2011).

³⁶ W 2011 roku do tej grupy należało 70 państw (Afryka – 39, Ameryki – 3, Azja – 22, Europa – 1, Oceania – 5) [<http://www.fao.org/countryprofiles/lifdc/en/>, data odczytu: styczeń 2013].

³⁷ W 2011 egipski import pszenicy i melsinu wyniósł 10 516 tys. ton (2-ga pozycja pod względem ilości importu tego dobra) o wartości 2 841,1 mln USD (głównymi dostawcami były: Rosja – 33,1% udziału w egipskim imporcie pszenicy i melsinu, USA – 31,5% oraz Francja 12,5%), zaś niemiecki import wyniósł 4 346,2 tys. ton (9-ta pozycja) o wartości 1 372,6 mln USD (głównymi dostawcami były: Czechy – 24,2% udziału w niemieckim imporcie pszenicy i melsinu, Francja -19,4% i Polska – 13,8%).

³⁸ W 2011 roku import ryżu w Egipcie wyniósł – 53,2 tys. ton, w Indonezji – 2 750,5 tys. ton (1-wsza pozycja na świecie pod względem ilości zaimportowanego ryżu), Korea Płd. – 572,9 tys. ton.

³⁹ Import kukurydzy w 2011 roku ukształtował się na poziomie 3 207,7 tys. ton.

Tabela 6. Dynamika importu zbóż według ich największych importerów w latach 2006–2011 (kod CN:10; %)

Table 6. Annual changes in value of imports of cereals in the group of global leaders 2006–2011 (HS code: 10; %)

Kraj	zmiana 2005/06	zmiana 2006/07	zmiana 2007/08	zmiana 2008/09	zmiana 2009/10	zmiana 2010/11	zmiana 2007– 2011 ¹	udział w importie zbóż w 2011
Japonia	0,38	40,6	55,26	-36,22	5,72	38,7	4	8,1
Meksyk	30,07	27,06	46,97	-33,09	6,78	69,3	8	4,6
Egipt	b.d.	b.d.	b.d.	-21,58	43,14	43,59	20	4,2
Indonezja	38,98	46,81	21,91	-31,53	43,35	120,13	21	4
Korea Płd.	5,29	37,15	53,21	-33,71	16,29	38,57	8	3,9
Algieria	-2,9	41,3	105,09	-42,39	-15,69	106,09	7	3,4
Włochy	20,6	46,61	25,57	-28,81	3,43	47,94	3	3,4
Arabia Saud.	7,68	65,14	55,59	-32,92	21,34	-8,2	6	3,2
Hiszpania	-13,8	48,98	22,47	-24,91	-15,84	47,39	-2	3
Niemcy	21,22	59,77	33,29	-6,51	-5,3	40,76	9	2,8
Brazylia	46,3	41,87	29,7	-25,31	16,58	15,09	4	2
Holandia	30,59	64,59	38,81	-36,56	3,35	40,17	1	2,8
Filipiny	16,84	2,35	137,18	-26,95	15,69	-39,16	2	1,2
USA	46,46	44,21	63,56	-26,04	-9,06	16,54	1	2
świat (zboża)	10,05	50,26	44,74	-28,94	6,51	32,76	5	-
świat ogółem	15,3	14,75	16,51	-23,18	21,7	18,26	5	-

uwagi: ¹ jak w tabeli 2.

Źródło: jak w tabeli 2.

Światowy wzrost cen zbóż wpłynął również na stan bilansu handlowego (w ujęciu wartościowym; w USD) w obrocie tymi surowcami. Do krajów, które posiadały największe nadwyżki należały: USA Francja, Kanada, Australia, Argentyna, Tajlandia, Indie, Rosja (we wszystkich latach 2006–2011), Ukraina (w latach 2006, 2008–2011), Pakistan (w latach 2006, 2010–2011), Węgry (w 2007 roku), Chiny (w 2007 roku), Wietnam (2008–2009)⁴⁰. Ranking ten różni się nieznacznie od zestawienia liderów światowego eksportu zbóż – brakuje Niemiec, natomiast pojawia się Pakistan posiadający istotne nadwyżki na rachunku obrotu zbożem⁴¹. Do krajów posiadających najwyższy deficyt na tym rachunku należały: Japonia, Meksyk, Korea Płd, Arabia Saudyjska, Algieria, Holandia (we wszystkich latach 2006–2011), a także Nigeria (2006), Hiszpania i Włochy (2006–2009, 2011), Indonezja (2006–2007, 2010–2011), Egipt (2008–2011), Filipiny (2008–2010), Iran

⁴⁰ Wysokość nadwyżki wśród trzech wiodących państw w tym obszarze w 2011 roku wynosiła: w USA w 2006 roku 12 271,9 mln USD, w 2011 roku – 26 004,4 mln USD, we Francji w 2006 roku – 4 309,3 mln USD, w 2011 roku – 9 776,9 mln USD; w Argentynie w 2006 roku – 2 945 mln USD, w 2011 roku – 8 349,6 mln USD.

⁴¹ Kraj ten od 2012 roku nie jest w grupie LIFDC.

(2010)⁴². Analizując roczne zmiany w wysokości tej nadwyżki, w 2008 roku, najwyższy wzrost zaobserwowano w Indiach (147%), na Ukrainie (125%) i w Australii (98%), podczas gdy w 2011 roku w Indiach (91%), Rosji (87%) i w Argentynie (82%). Najwyższy roczny wzrost deficytu zaobserwowano w 2008 roku na Filipinach (137%), w Algierii (105%), Arabii Saudyjskiej (57%) i Japonii (55%). W 2011 roku były to z kolei Indonezja (121%), Algieria (106%) i Meksyk (72%) [<http://www.trademap.org>, data odczytu: styczeń 2013].

Podsumowanie

W artykule dokonano prezentacji podstawowych tendencji w międzynarodowym handlu zbożami w kontekście globalnego wzrostu cen żywności w latach 2006–2011. Z analizy przedstawionych danych wynika, że na wzroście cen zbóż zyskali zwłaszcza eksporterzy netto tego surowca, co przede wszystkim obrazują zmiany w nadwyżce handlowej surowcem w ramach tej grupy towarowej w tych krajach. Negatywne efekty wzrostu cen zbóż na rynku światowym odczuły głównie kraje będące największymi importerami netto tych dóbr, przede wszystkim te zaliczane do grupy LIFDC.

W analizowanym okresie zaobserwowano także zmiany w międzynarodowej strukturze geograficznej handlu zbożami (na przykładzie największych eksporterów i importerów tych surowców). Do najważniejszych zmian można w tym przypadku zaliczyć wzrost znaczenia amerykańskiego eksportu zbóż do Chin (w 2011 roku USA stały się najważniejszym dostawcą tego dobra, na chiński rynek). Znacząco zmieniła się również pozycja Egiptu, który od 2008 roku znajduje wśród 10-ciu największych importerów zbóż na świecie.

Literatura

- Acharya S.S., Chand R., Birthal P.S., Kumar S., Negi D.S. [2012]: Market Integration and Price Transmission in India: a case of rice and wheat and wheat with special reference to the world food crisis of 2007/08, FAO. Crop Prospects and Food Situation [2008]: No. 1/February, FAO, s. 2.
- Crop Prospects and Food Situation [2009]: No. 4/November, FAO, s. 2–3.
- Crop Prospects and Food Situation [2011]: No. 4/December, FAO, s. 2–3.
- Food Outlook. Global Market Analysis [2010]: FAO. [Tryb dostępu:] <http://www.fao.org/docrep/013/al969e/al969e00.pdf/>. [Data odczytu: luty 2013].
- <http://www.fao.org/countryprofiles/lifdc/en/>. [Data odczytu: styczeń 2013].
- <http://www.fao.org/giews/english/cpfs/index.htm#2006>. [Data odczytu: styczeń 2013].
- <http://www.fao.org/worldfoodsituation/wfs-home/csdb/en/>. [Data odczytu: luty 2013].
- <http://www.trademap.org>. [Data odczytu: styczeń 2013].
- Malchar-Michalska D. [2012]: Polityka handlowa państw w obliczu światowego kryzysu żywnościowego; zmiany w wykorzystaniu ograniczeń eksportowych w latach 2008–2011, *Problemy Rolnictwa Światowego, Zeszyty Naukowe SGGW w Warszawie*, Tom 12, Zeszyt 4, s. 97–106.
- The State of Agricultural Commodity Markets. High food prices and the food crisis – experiences and lessons learned [2009], FAO, s. 9–10.
- The State of Agricultural Commodity Markets. High food prices and the food crisis – experiences and lessons learned [2009], FAO, s. 10.
- Trostle R. [2008]: Global Agricultural Supply and Demand: Factors Contributing to the Recent Increase in Food Commodity Prices, US Department of Agriculture, WRS-0801.

⁴² Wysokość deficytu wśród trzech wiodących państw w 2011 roku wynosiła w Japonii w 2006 roku: 4 716,4 mln USD, w 2011 roku: 9 629,5 mln USD; w Meksyku w 2006 roku: 2 302,8 mln USD, w 2011 roku: 5 002,3 mln USD; w Egipcie w 2006 roku: 2 914,5 mln USD, w 2011 roku: 4 974,7 mln USD.