

KAZIMIERZ MIERZWIŃSKI

## O przebudowie drzewostanów ochronnych z zachowaniem ich funkcji krajobrazowych

О перестройке защитных насаждений с сохранением пейзажных функций

Reconstruction of protective timber stands while maintaining their landscape functions

Wszelkie zbiorowiska w przyrodzie, a więc i zespoły leśne, podlegają powszechnemu prawu przemian, które przebiegają bardziej harmonijnie w przypadku, gdy przyroda sama je kształtuje. Dzieje się nieco inaczej, gdy człowiek wkracza w jej prawa i podporządkowuje ją swej woli. Dotyczy to zwłaszcza zmian w krajobrazie, gdzie wadliwa działalność człowieka powoduje trwałe lub okresowe jego zniekształcenia, które są tym boleśniejsze, im piękniejszy był krajobraz. Takie stopniowe zamieranie naturalnego piękna można obserwować w prastarej Puszczy Augustowskiej, która mimo to do dziś jeszcze syci leśnika i turystę nieprzebranym pięknem przeszło stuletnich majestatycznych drzewostanów.

Najwspanialsze fragmenty tych drzewostanów obramowują liczne jeziora, rzeki, drogi i kanały. Fragmenty tych drzewostanów są pieczołowicie chronione i w operatach urządzeniowych wyodrębnione jako drzewostany ochronne, w których działalność gospodarcza została ograniczona do niezbędnego minimum, w szczególności do cięć sanitarnych i prac pielęgnacyjno-odnowieniowych.

Ograniczenie działalności gospodarczej w drzewostanach ochronnych jest w zasadzie słuszne, jednak trzeba się liczyć z tym, że w niedalekiej przyszłości, niestety, ulegną one usunięciu. Dlatego konieczne jest rozważenie możliwości przynajmniej częściowego zachowania piękna krajobrazu.

Z operatów urządzeniowych opracowanych na dziesięciolecie (1 X 1957 — 31 IX 1967) dla nadleśnictw: Suwałki, Pomorze, Maćkowa Ruda, Głębokki Bród, Rozpuda oraz dziesięciolecie (1 X 1962 — 31 X 1972) dla nadleśnictw: Czarna Hańcza, Szczebra, Płaska, Mikaszówka, Serwy, Augustów, Białobrzegi, Balinka, Sztabin, wynika, że z ogólnej powierzchni leśnej Puszczy Augustowskiej — 95 546,27 ha na poszczególne klasy wieku drzewostanów przypada:

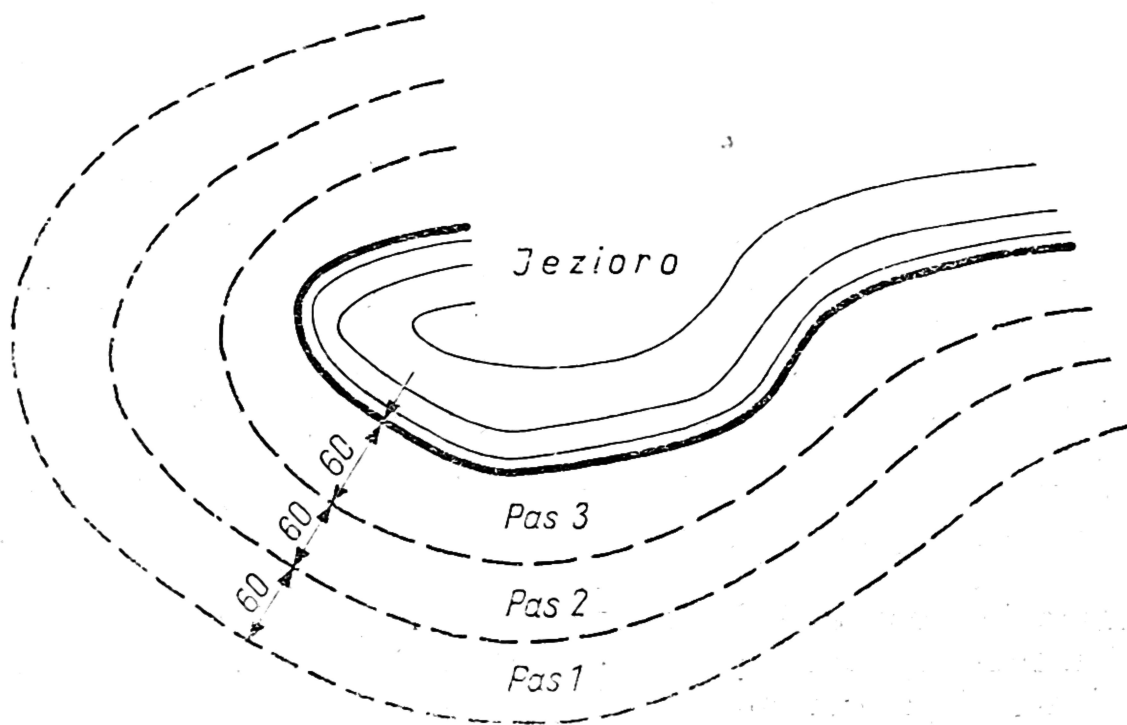
klasa wieku		ha
I	—	19,300
II	—	13,238

III	—	16,969
IV	—	11,114
V	—	7,822
VI	—	10,430
VII	—	4,038

Drzewostany rębne i przeszlorębne V, VI i VII klas wieku zajmują 22 290 ha, tj. 23% ogólnej powierzchni. One to w głównej mierze stanowią przepiękne tło krajobrazu jezior, rzek i kanałów Puszczy Augustowskiej. Ze względu na wiek możliwość ich utrzymania na pniu można ocenić na około 40—50 lat. W tym okresie będą się stopniowo wydzielają i obumierały, a zatem muszą ulec usunięciu. Na ich miejsce dotychczas wprowadza się, przez podsadzanie, podrosty, które po odsłonięciu — niestety — nie dają tej pięknej oprawy wód.

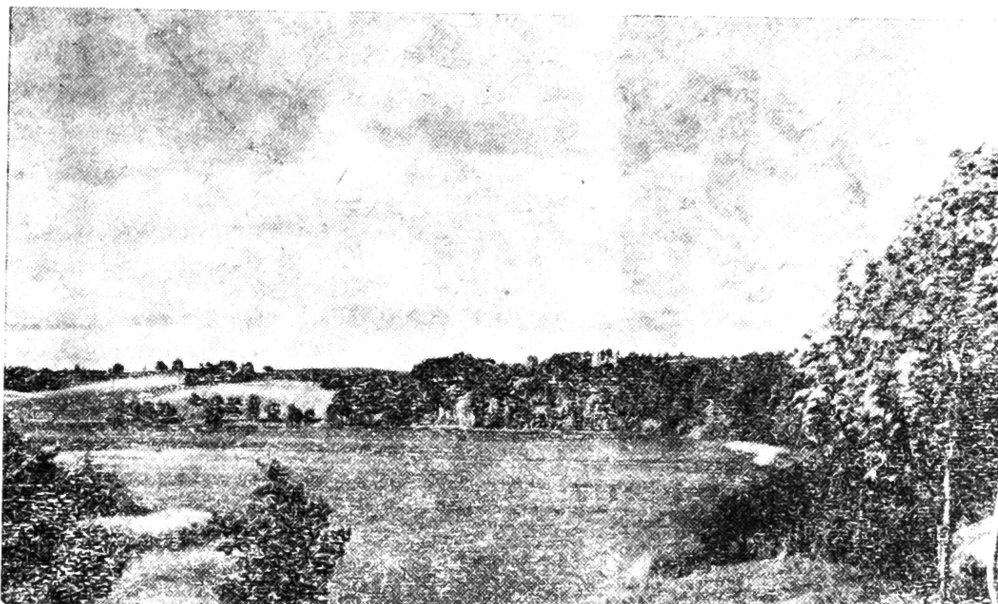
Ponadto w Puszczy Augustowskiej można spotkać przy drogach i szlakach turystycznych pasy po wyciętych drzewostanach o szerokości 60—80 m. Są to dość częste zjawiska zeszpecenia krajobrazu.

Wydaje się, że gospodarka w drzewostanach ochronnych nad rzekami, jeziorami, kanałami, drogami itp., w celu utrzymania efektów krajobrazowych, powinna iść w kierunku zmiany dotychczasowego sposobu rębni i odnowienia. Dlatego należałoby rozważyć różne możliwości przebudowy drzewostanów ochronnych. Jedną z nich ilustruje podany schemat (ryc. 1).



Ryc. 1. Kolejność zakładania pasów zrębowych odnowienia lasu (szerokość pasów 60—80 m)

Jeżeli przyjmiemy, że obiektem chronionym jest jezioro, rzeka, wzgórze czy droga, to przebudowa drzewostanów przeszlorębnych powinna przebiegać zgodnie z warunkami siedliskowymi. Natomiast co do sposobu prowadzenia rębni, a tym samym odnowienia, wydaje się, że najodpowiedniejsze byłoby prowadzenie rębni zupełnej trzema pasami o szerokości przyjętej według instrukcji urzędniowej od 60—80 m. Wyrąb i zalesienie pasów przebiegałyby od pasa najdalej położonego od chronionego obiektu.



Ryc. 2. Ogolone brzegi jeziora w wyniku nieprzemyślanej działalności człowieka

tu w kierunku do obiektu. W wypadku uwidocznionym na ryc. 1 wyrąb drzewostanu należałoby rozpocząć nie od brzegów jeziora, lecz w głębi drzewostanu. Najpierw zakładano by zrab na pasie 1, następnie, np. po 10 latach, na pasie 2 i wreszcie na pasie oznaczonym numerem 3. W przypadku terenów pagórkowatych pasy należałoby zakładać idąc od szczytu do podnóża.

Przyjęcie takiego schematu pozwoliłoby w trzecim nawrocie cięć po odsłonięciu brzegów jeziora (czy innego obiektu) na uzyskanie częściowej rekompensaty w postaci osłony terenu przez drzewostany wcześniej wprowadzone, 20- i 10-letnie.