

Ewa Jałowiecka¹, Piotr Jałowiecki¹, Arkadiusz Orłowski^{1,2}

¹Szkoła Główna Gospodarstwa Wiejskiego w Warszawie,

²Instytut Fizyki, Polska Akademia Nauk

KONSUMPCJA PAPIEROSÓW W GOSPODARSTWACH DOMOWYCH W POLSCE W LATACH 1999-2006 W ZALEŻNOŚCI OD TYPU BIOLOGICZNEGO GOSPODARSTWA

*CIGARETTES CONSUMPTION IN HOUSEHOLDS IN POLAND
IN 1999-2006 ACCORDING TO BIOLOGICAL TYPE OF HOUSEHOLD*

Słowa kluczowe: konsumpcja papierosów, gospodarstwa domowe, typ biologiczny gospodarstwa domowego

Key words: cigarettes consumption, household, biological type of household

Synopsis. Polski rynek wyrobów tytoniowych jest znaczącym źródłem dochodów budżetowych (ponad 7% w skali roku). Jednocześnie nadmierna konsumpcja papierosów i uzależnienie od tytoniu dotyczy ok. 31% dorosłych mężczyzn i 23% dorosłych kobiet. Palenie jest również rozpowszechnione wśród dzieci i młodzieży. Wszystko to powoduje konieczność ponoszenia dużych kosztów, związanych z profilaktyką i zapobieganiem skutkom zdrowotnym nadmiernego palenia. Dotychczas jedynie w ograniczonym zakresie prowadzono badania na temat zróżnicowania konsumpcji papierosów w zależności od różnych czynników społecznych i ekonomicznych. W pracy przedstawiono wyniki badań na temat zróżnicowania spożycia papierosów w różnych typach biologicznych gospodarstw domowych w latach 1999-2006 oraz wskazano dalsze kierunki badań w tym zakresie. Badania prowadzono w oparciu o dane opracowywane przez Główny Urząd Statystyczny w ramach przygotowywanej corocznie bazy „Budżety Gospodarstw Domowych”.

Wstęp

Rynek wyrobów tytoniowych w Polsce w zasadzie jest rynkiem papierosów, którą według AC Nielsen stanowią ponad 90% produkcji ogółu wyrobów tytoniowych i 98% wartości ich sprzedaży [Mruk, Teleżyńska 2009]. Sprzedaż papierosów przynosi ponad 7% dochodów do budżetu państwa z tytułu podatku akcyzowego i podatku od towarów i usług (VAT). Do tego należy doliczyć jeszcze wpływy budżetowe pochodzące z podatku CIT oraz wpływy wynikające z zatrudnienia pracowników przy produkcji, dystrybucji, logistyce i sprzedaży papierosów.

W Polsce w ograniczonym zakresie prowadzono badania dotyczące zróżnicowania poziomu konsumpcji papierosów w zależności od różnych czynników ekonomicznych, społecznych, demograficznych i terytorialnych. Dostępne są jedynie wyniki badań przeprowadzonych w latach 1996 i 2004 przez Główny Urząd Statystyczny na próbie odpowiednio: 63 i 43 tys. osób oraz wyniki badań przeprowadzonych w 2003 roku w ramach projektu Wielośrodowego Ogólnopolskiego Badania Stanu Zdrowia (WOBASZ) na zlecenie Ministerstwa Zdrowia – na próbie 13,5 tys. osób [Stan... 1998, 2007, Polakowska i in. 2005].

Dostępne są również roczne wartości całkowitego spożycia papierosów w Polsce na 1 osobę, które GUS publikuje m.in. w Rocznikach Statystycznych. Są one jednak przygotowywane w oparciu o dane na temat sprzedaży papierosów i nie ma możliwości wykorzystania ich do badań dotyczących zróżnicowania ekonomiczno-społecznego palaczy. Trzecią grupą stanowią wyniki badań przeprowadzanych przez ośrodki badania opinii społecznej, m.in. przez AC Nielsen, Millward Brown SMG/KRC. Badania te koncentrują się przede wszystkim na segmentacji sprzedaży w celu analizy preferencji sprzedaży i w niewielkim stopniu dotyczą segmentacji klientów. Wyniki tej grupy badań dostępne są jedynie w ograniczonym stopniu, wyłącznie w postaci przetworzonej i zagregowanej.

Badania przeprowadzono na podstawie danych GUS, budżetów gospodarstw domowych. Dane dotyczące konsumpcji dotyczą całych gospodarstw, a nie indywidualnych osób. Ponadto, jak wykazuje praktyka badań reprezentacyjnych, ich wyniki są obciążone błędami o charakterze zdecydowa-

nie nielosowym, m.in. celowo zaniżane są właśnie wydatki na alkohol i wyroby tytoniowe [Budżety gospodarstw... 2009].

Opracowanie danych GUS stanowi jedyne dostępne źródło danych na temat konsumpcji wyrobów tytoniowych umożliwiające jej badanie w zależności od czynników takich, jak: województwo, klasa miejscowości, grupa społeczno-ekonomiczna, typ biologiczny rodziny, sytuacja ekonomiczna. W ograniczonym zakresie możliwa jest również analiza zależności poziomu konsumpcji od wieku, płci i wykształcenia, wymaga jednak zastosowania mierników syntetycznych, ekstrapolacji danych lub metod symulacyjnych.

W pracy przedstawiono wyniki badań dotyczących zróżnicowania konsumpcji papierosów w Polsce w latach 1999-2006 w zależności od typu biologicznego gospodarstwa. Praca stanowi kontynuację badań na temat zróżnicowania konsumpcji papierosów w województwach oraz w różnych miejscowościach [Jałowiecka i in. 2009a,b].

Cel i zakres badań

Celem badań było porównanie poziomu konsumpcji papierosów w zależności od typu biologicznego rodziny oraz liczby osób wchodzących w jej skład w Polsce i w poszczególnych województwach w latach 1999-2006. Jako poziom odniesienia równy 100 przyjęto średni poziom konsumpcji papierosów w Polsce oraz w poszczególnych województwach. W celu przedstawienia wyników, wykorzystano graficzną prezentację poziomu średniej konsumpcji papierosów w funkcji czasu.

Źródłem danych była baza „Budżety gospodarstw domowych” publikowana przez GUS, zawierająca dane dotyczące przychodów, wydatków i charakterystyk gospodarstw domowych. Struktura bazy umożliwia identyfikację danych miesięcznych z podziałem na województwa. Znajdujące się w bazie charakterystyki, dotyczą zarówno gospodarstw domowych, jak i pojedynczych osób do nich należących. Przychody i wydatki dotyczą natomiast wyłącznie gospodarstw jako całości. Dane pochodzą z badań, którymi objęto ok. 31 tys. gospodarstw domowych, czyli ok. 100 tys. osób.

W badanym okresie dwukrotnie (w 2001 i 2005 roku) zmieniła się klasyfikacja typów biologicznych gospodarstw domowych stosowana przez GUS. W związku z tym dane źródłowe przetworzono najpierw do jednolitej postaci jako podstawę przyjmując najnowszą klasyfikację obowiązującą od 2005 roku. Zrezygnowano natomiast z agregacji danych, dotyczących typów biologicznych gospodarstw o bardzo niskiej, w porównaniu z pozostałymi liczebności.

Typy biologiczne gospodarstw domowych

Zgodnie z terminologią GUS [Budżety gospodarstw... 2009], wyróżniane są dwa główne rodzaje gospodarstw domowych: jednoosobowe i wieloosobowe. Jako pierwsze rozumiana jest osoba utrzymująca się samodzielnie, która nie łączy swoich dochodów z dochodami innych osób, niezależnie od zamieszkiwania lub nie z nimi. Jako drugie, rozumie się zespół osób wspólnie zamieszkujących oraz wspólnie utrzymujących się. Za wielkość gospodarstwa domowego uznaje się liczbę osób wchodzących w jego skład.

Do 2000 roku w badaniach budżetów gospodarstw domowych stosowano w GUS klasyfikację obejmującą 11 typów biologicznych gospodarstw. Były to: (1) małżeństwo bez dzieci, (2) małżeństwo z 1 dzieckiem, (3) małżeństwo z 2 dziećmi, (4) małżeństwo z 3 dziećmi, (5) małżeństwo z 4 i większą liczbą dzieci, (6) matka z dziećmi na utrzymaniu, (7) ojciec z dziećmi na utrzymaniu, (8) małżeństwo z dziećmi na utrzymaniu i innymi osobami, samotny rodzic z dziećmi na utrzymaniu i innymi osobami, (11) inne osoby z dziećmi na utrzymaniu, pozostałe. W latach 2001-2004 stosowano klasyfikację obejmującą 12 typów, w której wyodrębniono kategorię (12) – gospodarstwa jednoosobowe z kategorii (13) – pozostałe. Od 2005 roku stosowana jest klasyfikacja obejmująca 13 typów, w której kategorię – samotny rodzic z dziećmi na utrzymaniu i innymi osobami - rozdzielono na kategorie: (9) matka z dziećmi na utrzymaniu i innymi osobami oraz (10) ojciec z dziećmi na utrzymaniu i innymi osobami. Liczby w nawiasach zostały użyte w dalszej części tekstu zamiast nazw typów biologicznych gospodarstw. Procentowe udziały poszczególnych klas gospodarstw domowych w całkowitej liczbie badanych gospodarstw w latach 1999-2006 przedstawiono w tabeli 1.

W tabeli 2 przedstawiono procentowe udziały liczby osób należących do gospodarstw domowych poszczególnych klas w całkowitej liczbie osób należących do gospodarstw badanych w latach 1999-2006.

Zgodnie z terminologią GUS jako dziecko traktowana jest osoba w wieku od 0 do 14 lat oraz w wieku od 15 do 25 lat włącznie, jeśli nie ma własnego źródła utrzymania oraz nie pozostaje w związku

Tabela 1. Udział typów biologicznych gospodarstw domowych w ogólnej liczbie gospodarstw

Typ biologiczny gospodarstwa	Udział typów biologicznych gospodarstw [%]								
	1999	2000	2001	2002	2003	2004	2005	2006	średnia
1	17,99	18,28	18,14	18,01	17,64	18,07	18,87	19,06	18,25
2	12,49	12,21	12,67	12,14	12,51	12,79	12,32	11,67	12,35
3	15,16	14,31	13,63	13,22	13,20	13,52	12,94	12,31	13,51
4	5,73	5,45	4,88	4,64	4,40	4,56	4,54	4,32	4,79
5	2,49	2,44	2,19	1,95	1,86	1,95	1,91	1,63	2,03
6	3,59	3,47	3,37	3,27	3,36	3,28	2,88	2,52	3,20
7	0,21	0,25	0,24	0,27	0,27	0,27	0,22	0,24	0,24
8	9,89	9,78	9,73	9,65	9,41	8,97	11,07	11,39	9,96
9	1,56	1,64	1,26	1,15	1,13	1,08	2,82	2,82	1,57
10	0,18	0,18	0,14	0,15	0,14	0,11	0,28	0,22	0,17
11	0,51	0,57	0,61	0,61	0,63	0,68	1,61	1,57	0,76
12	13,82	14,09	14,87	15,66	16,13	15,61	15,47	16,13	15,20
13	16,39	17,33	18,26	19,29	19,33	19,12	15,07	16,11	17,54

Źródło: opracowanie własne na podstawie Roczniki Statystyczne... 1999-2007.

Tabela 2. Udział osób należących do poszczególnych gospodarstw domowych w ogólnej liczbie badanych gospodarstw

Typ biologiczny gospodarstwa	Udział osób należących do gospodarstw [%]								
	1999	2000	2001	2002	2003	2004	2005	2006	średnia
1	11,34	11,56	11,65	11,67	11,51	11,77	12,25	12,51	11,78
2	11,81	11,58	12,21	11,80	12,24	12,49	12,00	11,49	11,95
3	19,10	18,11	17,50	17,13	17,22	17,61	16,80	16,16	17,43
4	9,03	8,62	7,83	7,51	7,17	7,43	7,37	7,08	7,73
5	5,12	5,09	4,62	4,09	3,98	4,19	4,13	3,50	4,31
6	3,03	2,95	2,85	2,81	2,91	2,82	2,52	2,13	2,74
7	0,18	0,21	0,19	0,21	0,22	0,22	0,18	0,19	0,20
8	16,54	16,31	16,48	16,34	16,04	15,32	18,70	19,46	16,85
9	1,91	2,07	1,54	1,47	1,47	1,42	3,75	3,83	2,01
10	0,21	0,21	0,18	0,19	0,18	0,16	0,37	0,30	0,22
11	0,42	0,46	0,51	0,51	0,53	0,56	2,83	2,69	0,76
12	4,35	4,46	4,77	5,07	5,26	5,08	5,02	5,29	4,90
13	16,96	18,36	19,67	21,21	21,28	20,94	14,10	15,36	18,29

Źródło: jak w tab. 1.

małżeńskim. Jako związki małżeńskie traktowane są związki, zarówno formalne, jak i nieformalne. Jako inne osoby traktowane są wszystkie osoby, które nie są dziećmi, ani w związku małżeńskim formalnym lub nieformalnym z głową gospodarstwa domowego [Budżety gospodarstw... 2009].

Typ biologiczny rodziny pozostałe (13), do którego zalicza się 17,54% gospodarstw domowych oraz 18,29% osób biorących udział w badaniach, obejmuje gospodarstwa składające się z małżeństwa lub pojedynczej osoby oraz innych. Jako inne osoby traktowane są również dzieci w wieku od 15 do 25 lat włącznie, mające własne źródło utrzymania lub pozostające w związku małżeńskim. Gospodarstwa domowe typów (8), (9), (10) i (13) zawierają niekiedy wyodrębniane tzw. gospodarstwa wielorodzinne, czyli zespoły co najmniej dwóch rodzin wspólnie zamieszkujących i pozostających na wspólnym utrzymaniu.

Konsumpcja papierosów

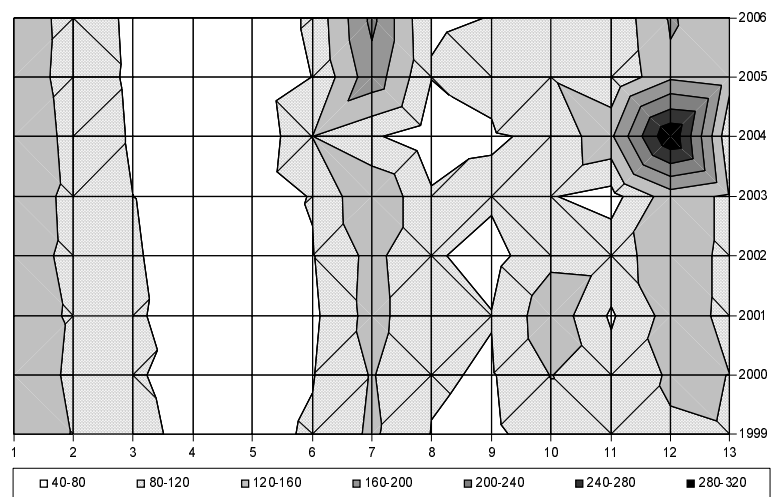
Dla poziomu konsumpcji papierosów w różnych typach biologicznych gospodarstw domowych, jako poziom odniesienia równy 100, przyjęto średni poziom konsumpcji papierosów w Polsce w danym roku. Zróznicowanie średniego poziomu konsumpcji papierosów we wszystkich typach gospodarstw przedstawiono na rys. 1. Najwyższy poziom konsumpcji papierosów stwier-

dzono w gospodarstwach domowych jednoosobowych (12), ojców z dziećmi na utrzymaniu (7) oraz małżeństw bez dzieci (1). Najniższy poziom konsumpcji stwierdzono w małżeństwach wielodzietnych (4) i (5) oraz matek z dziećmi na utrzymaniu (6) i innymi osobami (9). Zaskakujący jest wysoki poziom konsumpcji papierosów w gospodarstwach jednoosobowych w 2004 roku.

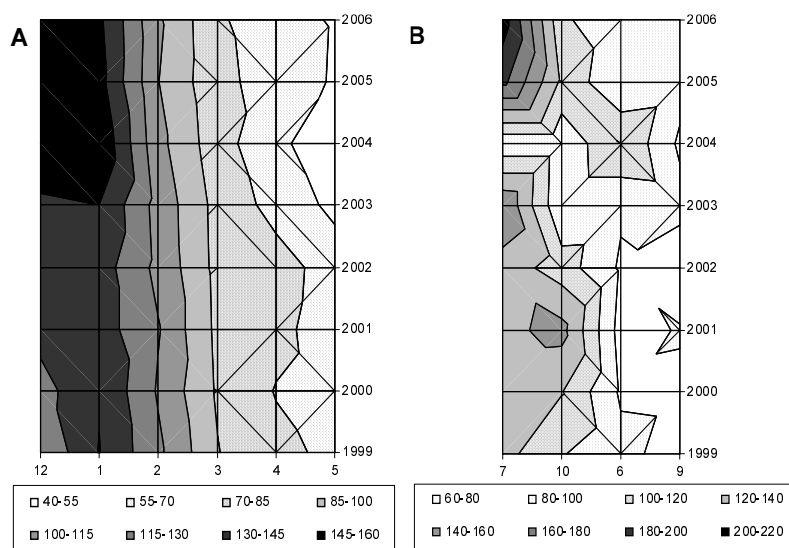
Na rysunku 2a przedstawiono średni poziom konsumpcji papierosów w gospodarstwach domowych jednoosobowych, małżeństwach bezdzietnych i wielodzietnych. Wyraźnie widoczny jest spadek liczby palonych papierosów wraz ze wzrostem liczby osób, a przede wszystkim liczby dzieci. Na rysunku 2b przedstawiono średni poziom konsumpcji papierosów w gospodarstwach domowych samotnych matek i ojców z dziećmi oraz z dziećmi i innymi osobami na utrzymaniu. Wyraźnie widoczne jest wyższe spożycie w gospodarstwach prowadzonych przez ojców, niż matki. Na obydwu rysunkach widać wzrost konsumpcji papierosów w czasie, w tych typach biologicznych gospodarstw, w których poziom konsumpcji był w badanym okresie najwyższy, czyli w gospodarstwach jednoosobowych (12), małżeństw bez dzieci (1) i ojców z dziećmi na utrzymaniu (7). Poziom konsumpcji papierosów spada natomiast w gospodarstwach domowych wielodzietnych.

Na rysunkach 3 i 4 pokazano prezentacje graficzne zróżnicowanie średniego poziomu konsumpcji papierosów w latach 1999-2006 i jako poziom odniesienia (równy 100) przyjęto: średni

Rysunek 1. Poziom konsumpcji papierosów w gospodarstwach domowych różnych typów biologicznych (średni poziom dla wszystkich gospodarstw = 100)
Źródło: Opracowanie własne na podstawie Budżety gospodarstw... 2009.

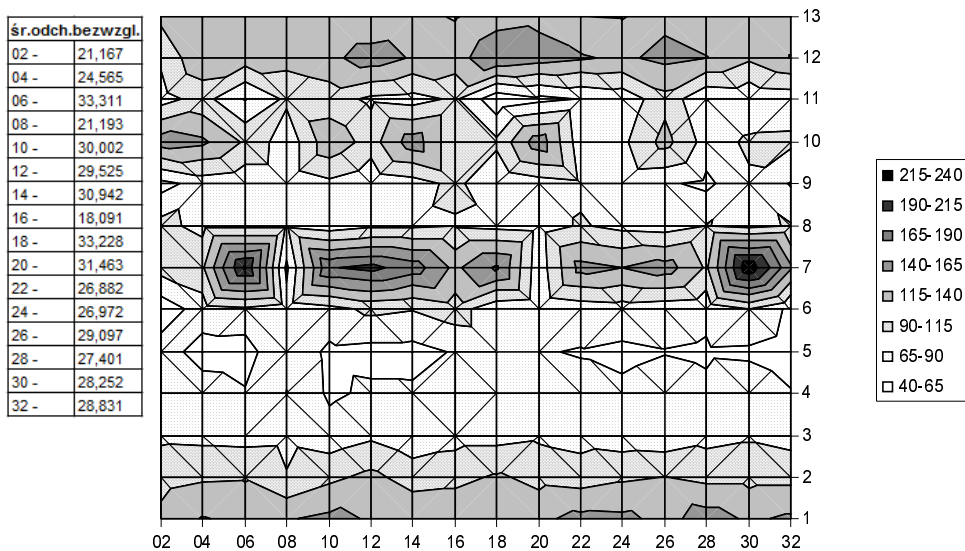


Rysunek 2. Poziom konsumpcji papierosów w gospodarstwach domowych (A) jednoosobowych, małżeństwach bez dzieci i wielodzietnych oraz (B) samotnych ojców, matek z dziećmi i innymi osobami (średni poziom dla wszystkich gospodarstw = 100)
Źródło: jak na rys. 1.

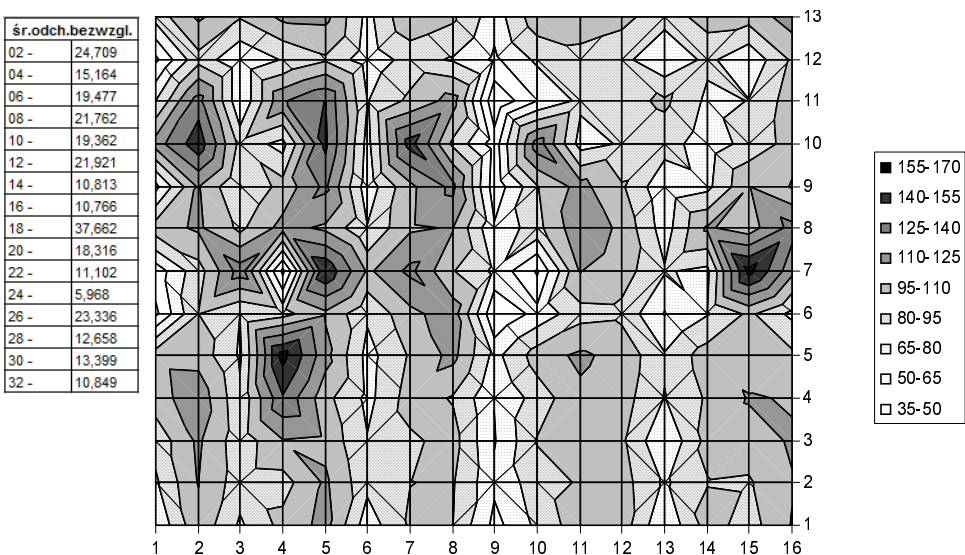


poziom konsumpcji papierosów w danym województwie (rys. 3) oraz średni poziom konsumpcji papierosów w Polsce w danym typie biologicznym rodziny (rys. 4). Województwa oznaczono zgodnie z klasyfikacją GUS, obowiązującą od 1999 roku: (02) dolnośląskie, (04) kujawsko-pomorskie, (06) lubelskie, (08) lubuskie, (10) łódzkie, (12) małopolskie, (14) mazowieckie, (16) opolskie, (18) podkarpackie, (20) podlaskie, (22) pomorskie, (24) śląskie, (26) świętokrzyskie, (28) warmińsko-mazurskie, (30) wielkopolskie i (32) zachodniopomorskie.

Do województw charakteryzujących się największym wewnętrznym zróżnicowaniem poziomu konsumpcji papierosów w poszczególnych typach biologicznych gospodarstw domowych należy zaliczyć województwa: lubelskie i podkarpackie, a następnie: podlaskie, mazowieckie i łódzkie. Z



Rysunek 3. Średni poziom konsumpcji papierosów w poszczególnych typach biologicznych rodzin dla województw w odniesieniu do średniego poziomu dla województwa = 100
Źródło: jak na rys. 1.



Rysunek 4. Średni poziom konsumpcji papierosów w poszczególnych typach biologicznych rodzin dla województw w odniesieniu do średniego poziomu dla typu gospodarstwa w Polsce = 100
Źródło: jak na rys. 1.

kolei najmniejszym zróżnicowaniem charakteryzowało się województwo opolskie oraz województwa południowo-zachodnie: lubuskie i dolnośląskie. Potwierdzają to wartości średniego odchylenia bezwzględnego we wszystkich typach gospodarstw od wartości średniej dla całego województwa (rys. 3).

Największym zróżnicowaniem w konsumpcji papierosów w poszczególnych typach biologicznych gospodarstw domowych, w porównaniu z poziomami średnimi dla całej Polski – zdecydowanie większym od pozostałych, charakteryzuje się województwo podkarpackie. Z kolei zdecydowanie najmniejszym zróżnicowaniem charakteryzuje się województwo śląskie, a następnie: opolskie, mazowieckie, zachodniopomorskie i pomorskie. Potwierdzają to wartości średniego odchylenia bezwzględnego we wszystkich typach gospodarstw od wartości średniej dla całej Polski (rys. 4).

Podsumowanie

W latach 1999-2006 zdecydowanie najwyższy poziom konsumpcji papierosów stwierdzono w gospodarstwach domowych jednoosobowych oraz małżeństwach bez dzieci i ojców z dziećmi na utrzymaniu. Stwierdzono również, że poziom konsumpcji papierosów maleje wraz ze wzrostem liczby dzieci w rodzinie. Wyższy poziom konsumpcji odnotowano w gospodarstwach samotnych ojców niż samotnych matek. Do województw charakteryzujących się największym zróżnicowaniem poziomu konsumpcji pomiędzy poszczególnymi typami biologicznymi rodzin, należą w badanym okresie województwa lubelskie i podkarpackie. Województwo podkarpackie wykazuje się również zdecydowanie największym zróżnicowaniem poziomu konsumpcji papierosów w poszczególnych typach gospodarstw w odniesieniu do poziomu konsumpcji w tych typach dla całej Polski. Zdecydowanie najmniejsze zróżnicowanie w stosunku do średniego poziomu dla województwa wykazywało województwo opolskie, a w stosunku do średniego poziomu dla całej Polski – śląskie.

Należy również podkreślić, że wykorzystana w badaniach klasyfikacja typów biologicznych rodzin stosowana przez GUS, z punktu widzenia specyfiki prowadzonych badań ma kilka wad. Po pierwsze kategorie (7) ojcowie z dziećmi na utrzymaniu, (10) ojcowie z dziećmi i innymi osobami na utrzymaniu oraz (11) inne osoby z dziećmi na utrzymaniu mają bardzo małe liczebności - poniżej 1%, zarówno liczby gospodarstw, jak i liczby wszystkich osób w gospodarstwach (tab. 1 i 2). Po drugie, bardzo dużą liczebnością (średnio ok. 18% gospodarstw i osób w badanym okresie) charakteryzuje się kategoria (13) gospodarstwa pozostałe. Do tej kategorii zaliczono gospodarstwa osób nie będących w związku małżeńskim, małżeństw i innych osób z innymi osobami na utrzymaniu, przy czym jako inne osoby są traktowane również dzieci w wieku od 15 do 25 lat, włącznie pozostające w związku małżeńskim (małżonek nie musi wchodzić w skład ankietowanego gospodarstwa) lub mające własne źródło utrzymania.

Wydaje się, że w przyszłości dobrym rozwiązaniem będzie określenie poziomu konsumpcji papierosów w oparciu o klasyfikację gospodarstw domowych, ze względu na płeć, liczbę osób dorosłych i liczbę dzieci. Płeć i wiek są traktowane jako jedne z najważniejszych czynników różnicujących poziom konsumpcji papierosów [Czart i in. 2001, Jha i in. 2002, Ross 2003, Ross i Chaloupka 2003, Chaloupka i in. 2005, WHO 2009]. Ustalenia wymagać będzie również kwestia wieku, powyżej którego osoba traktowana jest jako dorosła. Zgodnie z metodyką stosowaną przez GUS, w odniesieniu do spożycia papierosów jest to 15, a nie 18 lat. Przyczyn przesunięcia w dół granicy wieku dorosłego należy upatrywać w fakcie, że 64% chłopców i 53% dziewcząt w wieku od 13 do 15 lat dziewcząt podjęło próbę palenia. Dla dzieci w wieku do 10 lat udział ten wynosi: 30% chłopców i 20% dziewcząt. Ponadto, w badaniach nad zachowaniami zdrowotnymi młodzieży szkolnej HBSC (ang. *Health behaviour in school-aged children*), przeprowadzonych pod egidą Światowej Organizacji Zdrowia (WHO) – 12,4% uczniów w wieku 15 lat zadeklarowało codzienne palenie [Kowalewska 2007, Stan zagrożenia... 2009].

Literatura

- Budżety gospodarstw domowych w 2008 roku. 2009: GUS, Warszawa.
- Chaloupka C F.J., Jha P., J.de Beyer, Heller P.** 2005: The Economics of tobacco control. *Briefing Notes in Economics*, Issue No. 63, December 2004].
- Czart K., Przewoźniak K., Chaloupka F., Zatoński Z.** 2001: Ekonomiczne aspekty palenia tytoniu. Raport Tobaccoevidence, [www.tobaccoevidence.net].
- Jałowiecka E., Jałowiecki P., Orłowski A.** 2009: Terytorialne zróżnicowanie spożycia papierosów w Polsce w latach 1999-2006. *Rocz. Nauk. SERiA*, t. XI, z. 3, s. 130-135.
- Jałowiecka E., Jałowiecki P., Orłowski A.** 2009: Terytorialne zróżnicowanie spożycia papierosów w Polsce w latach 1999-2006. *Rocz. Nauk. SERiA*, t. XI, z. 3, s. 136-141.

- Jha P., Ranson M.K., Nguyen S.N., Yach D.** 2002: Estimates of global and regional smoking prevalence in 1995, by Age and Sex. *American Journal of Public Health*, vol. 92, nr 6.
- Kowalewska A.** 2007: Palenie tytoniu. [W:] Status materialny rodziny i otoczenia a samopoczucie i styl życia młodzieży 15-letniej (red. J. Mazur). Wyniki badań HBSC 2006 w ujęciu środowiskowym. Instytut Matki i Dziecka, Warszawa.
- Mruk J., Teleżyńska K.** 2009: Rynek papierosów i wyrobów tytoniowych. *Poradnik Handlowca*, nr 2.
- Polakowska M., Piotrowski W., Tykarski A., Drygas W., Rywik S.** 2005: Nałóg palenia tytoniu w populacji polskiej. Wyniki programu WOBASZ. *Kardiologia Polska*, nr 63, s. 6.
- Roczniki Statystyczne za lata 1997-2007: GUS, Warszawa.
- Ross H.** 2003: Economic determinant of smoking initiation and cessation. [In:] *El Tabaquismo* (ed. J.R.C.Fernandez). Canary Islands, Spain.
- Ross H., Chaloupka F.J.** 2003: Economics of tobacco control. [In:] *El Tabaquismo* (ed. J.R.C.Fernandez). Canary Islands, Spain.
- Stan zagrożenia epidemią palenia tytoniu w Polsce. 2009: World Health Organization, Copenhagen, Denmark.
- Stan zdrowia ludności Polski w 1996 roku. 1998: GUS, Warszawa.
- Stan zdrowia ludności Polski w przekroju terytorialnym w 2004 roku. 2007: GUS, Warszawa.

Summary

Polish tobacco market is a significant source of budget incomes (more than 7% every year). At once, excessive smoking and nicotineism involves about 31% mature men and about 23% mature women. Smoking is also popular amongst in children and youth population. There are reasons of bearing necessity of health diseases prevention costs, which are difficult to estimate. Until now investigations of economic and social smoking diversity were provided only in limited range and selected aspects. There were not cyclical investigations. In the paper, results of cigarettes consumption diversity in biological types of households in 1999-2006 are presented. Studies were provided on the base of "Households Budgets" database prepared every year by Central Statistical Office.

Adres do korespondencji:

mgr Ewa Jałowiecka
Szkoła Główna Gospodarstwa Wiejskiego w Warszawie
Katedra Informatyki
ul. Nowoursynowska 159
02-776 Warszawa
tel. (22) 593 72 72
e-mail: ewa_jalowiecka@sggw.pl