

*Iwona BAŁ, Beata SZCZECIŃSKA**

STATYSTYCZNA ANALIZA PRZESTĘPCZOŚCI W WOJEWÓDZTWACH POLSKI

STATISTICAL ANALYSIS OF LEVEL OF CRIME IN VOIVODESHIPS OF POLAND

Katedra Zastosowań Matematyki w Ekonomii, Zachodniopomorski Uniwersytet Technologiczny w Szczecinie, ul. Klemensa Janickiego 31, 71-270 Szczecin, e-mail: iwona.bak@zut.edu.pl

*Katedra Analizy Systemowej i Finansów, Zachodniopomorski Uniwersytet Technologiczny w Szczecinie, ul. Klemensa Janickiego 31, 71-270 Szczecin, e-mail: beata.szczecinska@zut.edu.pl

Summary. In this article will be presented analysis of level of crime in the Poland and in particular voivodeships. In the studies were used spatial and time data published in the Regional Data Bank in the years 2003–2014 and in the Police research papers available on Internet. Statistical analysis and application of Hellwig's taxonomic measure of development allowed the characterization of crime in Poland and rank the voivodeships in terms of level of public safety. Rankings of voivodeships were made for three years: 2005, 2010 and 2014, which made possible to note changes in the level of the studied phenomena. Based on research, it can be said that for several years in Poland have been clearly visible downward trend in the number of detected crimes and, at the same time, increased rate of their detection. Studies have confirmed the impact of socio-economic factors on the level of crime.

Słowa kluczowe: analiza statystyczna, przestępczość, taksonomiczny miernik rozwoju Hellwiga.

Key words: crime, Hellwig's taxonomic measure of development, statistical analysis.

WSTĘP

Przemiany społeczno-ustrojowe oraz gospodarcze, zainicjowane w Polsce w 1989 roku, przyczyniły się do powstania nowych, dotychczas nieznanych lub występujących bardzo sporadycznie, negatywnych zjawisk społecznych, w tym zjawisk patologicznych. Są to między innymi: alkoholizm, prostytutka, bezrobocie, bezdomność, narkomania, przestępczość. Szczególnie przestępczość jako zjawisko społeczne, przybierając różne formy zorganizowane i niezorganizowane, zaczęła zagrażać istnjącemu porządkowi publicznemu. Ze względu na skalę tego zjawiska spada poziom poczucia bezpieczeństwa obywateli. Dotyczy to zarówno kraju, jak i województw, a także mniejszych jednostek terytorialnych (Ziomka 2008). Wysokie koszty społeczne i ekonomiczne sprawiają, że zarówno dla organów ścigania, jak i obywateli kluczowe stają się: zapobieganie przestępczości, jej wykrywalność, a także czas i skuteczność reagowania na takie zdarzenia (Wierzbicka i Żółtaszek 2015). Dlatego coraz częściej prowadzone są analizy z zakresu statystyki i ekonomiki przestępstw, ponieważ efekty łamania prawa mają charakter długofalowy i odczuwalny w skali makro i mikro.

Celem artykułu jest analiza przestępczości na terenie całego kraju i w poszczególnych województwach Polski. Do badania wykorzystano dane przestrzenno-czasowe zawarte m.in.

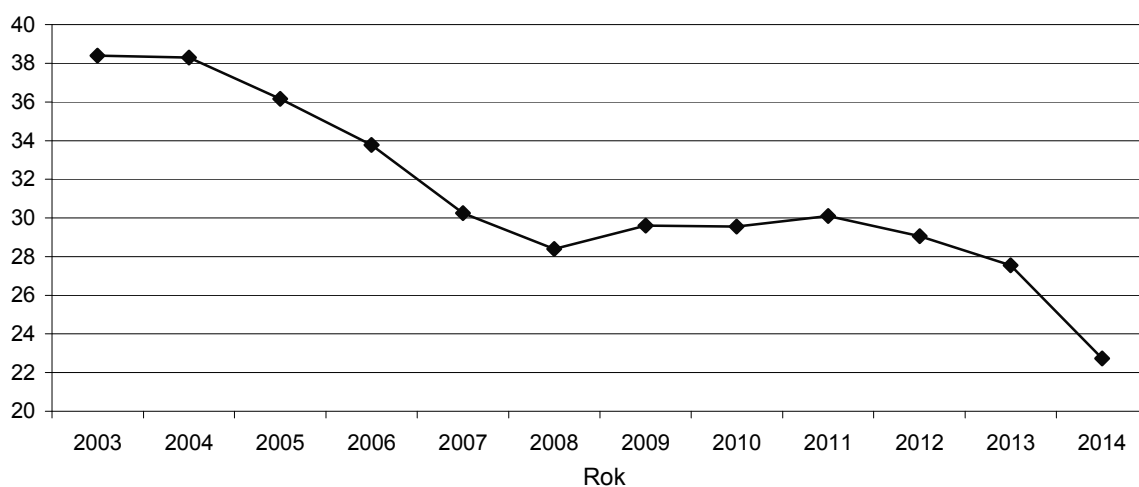
w Banku Danych Regionalnych z lat 2003–2014 oraz dostępne w internecie opracowania policyjne. Analiza statystyczna i zastosowanie taksonomicznego miernika rozwoju Hellwiga pozwoliły na charakterystykę przestępczości w Polsce oraz uszeregowanie województw ze względu na poziom bezpieczeństwa publicznego. Rankingi województw sporządzono w trzech latach: 2005, 2010 i 2014, co pozwoliło na uchwycenie zmian w poziomie badanego zjawiska.

PRZESTĘPCZOŚĆ W POLSCE

W potocznym rozumieniu przestępstwo jest to czynność prowadząca do złamania normy prawnej. Encyklopedia popularna PWN uznaje za przestępstwo: „[...] zawinione zachowanie się człowieka, zabronione przez ustawę pod groźbą kary jako społecznie niebezpieczne” (Encyklopedia... 1982). Z art. 1 Ustawy Kodeks Karny z dnia 6 czerwca 1997 roku wynika, że przestępstwem jest popełnienie czynu zabronionego pod groźbą kary wg ustawy obowiązującej w czasie jego popełnienia.

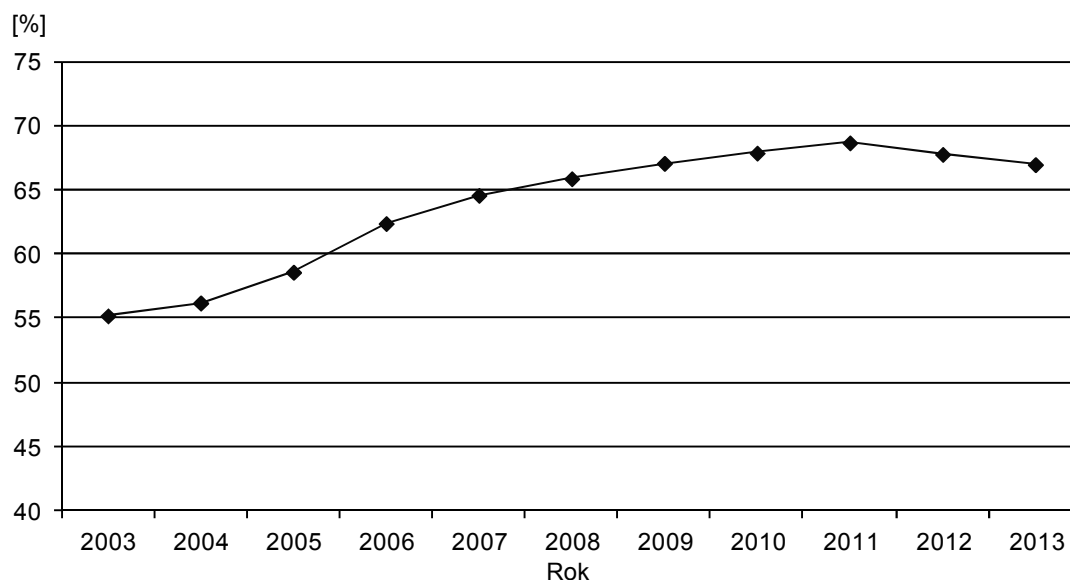
Podstawowymi źródłami danych nt. przestępczości są statystyki policyjne i sądowo-prokuratorskie. Statystyki te nie odzwierciedlają w pełni rzeczywistych rozmiarów przestępczości, gdyż znaczna część czynów będących przestępstwami nigdy nie jest ujawniana. Pierwsze źródło informacji okazuje się bardzo niedoskonałe, gdyż jest podatne na wpływ rozmaitych czynników zewnętrznych, między innymi zamierzonych manipulacji. Z kolei statystyki sądowo-prokuratorskie, dostarczając informacje o liczbie „prawomocnych skazań”, zapewniają wiedzę dość dokładną, lecz znacznie spóźnioną, np. dotyczącą czasu dochodzenia, śledztwa oraz postępowania prokuratorskiego (Sztaudynger i Sztaudynger 2003).

Od kilkunastu lat w Polsce wyraźnie obserwuje się tendencję spadkową liczby stwierdzonych przestępstw. W roku 2014 odnotowano ich 885 139, co oznacza spadek liczby przestępstw ogółem o 16,6%, w stosunku do roku poprzedniego. Od 2009 do 2011 roku liczba przestępstw nieznacznie wzrastała, po wcześniejszym wyraźnym spadku zanotowanym w latach 2004–2008 (rys. 1). W roku 2014 liczba stwierdzonych przestępstw była mniejsza od zanotowanej w roku 2003 o około 40%.



Rys. 1. Liczba przestępstw w Polsce na 1000 mieszkańców w latach 2003–2014
Źródło: opracowano na podstawie Banku Danych Regionalnych z lat 2003–2014.

W przypadku wskaźnika wykrywalności przestępstw ogółem zanotowano trend wzrostowy (rys. 2). W roku 2013 wskaźnik ten wyniósł 67,0% i był nieznacznie niższy niż w roku 2012 (67,8%). Największą dotychczas wartość wskaźnika wykrywalności przestępstw ogółem (68,7%) odnotowano w roku 2011. Wartość wskaźnika w roku 2013 była o 12,1 punktu procentowego większa od wartości uzyskanej w roku 2003.



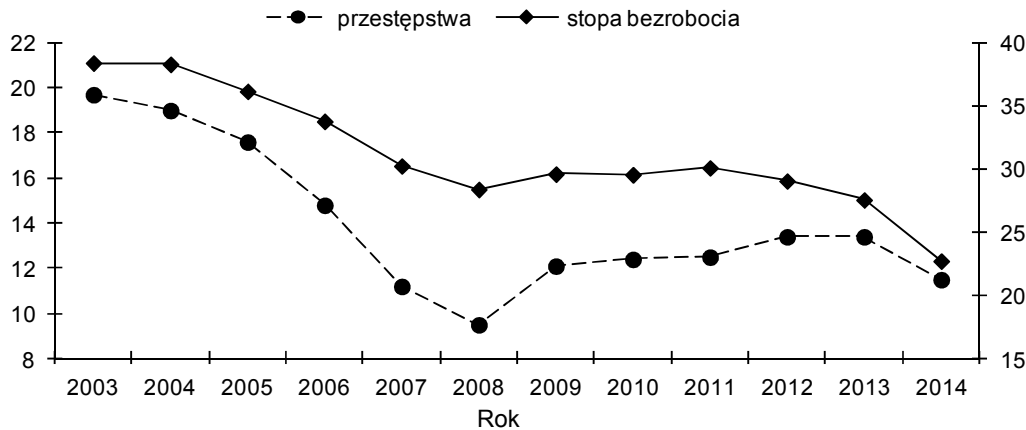
Rys. 2. Wskaźnik wykrywalności sprawców przestępstw w Polsce w latach 2003–2013

Źródło: opracowano na podstawie Banku Danych Regionalnych z lat 2003–2013.

Poziom przestępczości kształtowany jest przez wiele czynników o różnorodnym charakterze. Wśród czynników o charakterze społeczno-ekonomicznym wymienia się m.in. bezrobocie, zróżnicowanie dochodów, warunki życia ludności oraz tempo wzrostu gospodarczego (zob. np. Sztudynger J.J. i Sztudynger M. 2003; Hołyst 2007; Szczepaniec 2011; Kądziołka 2014).

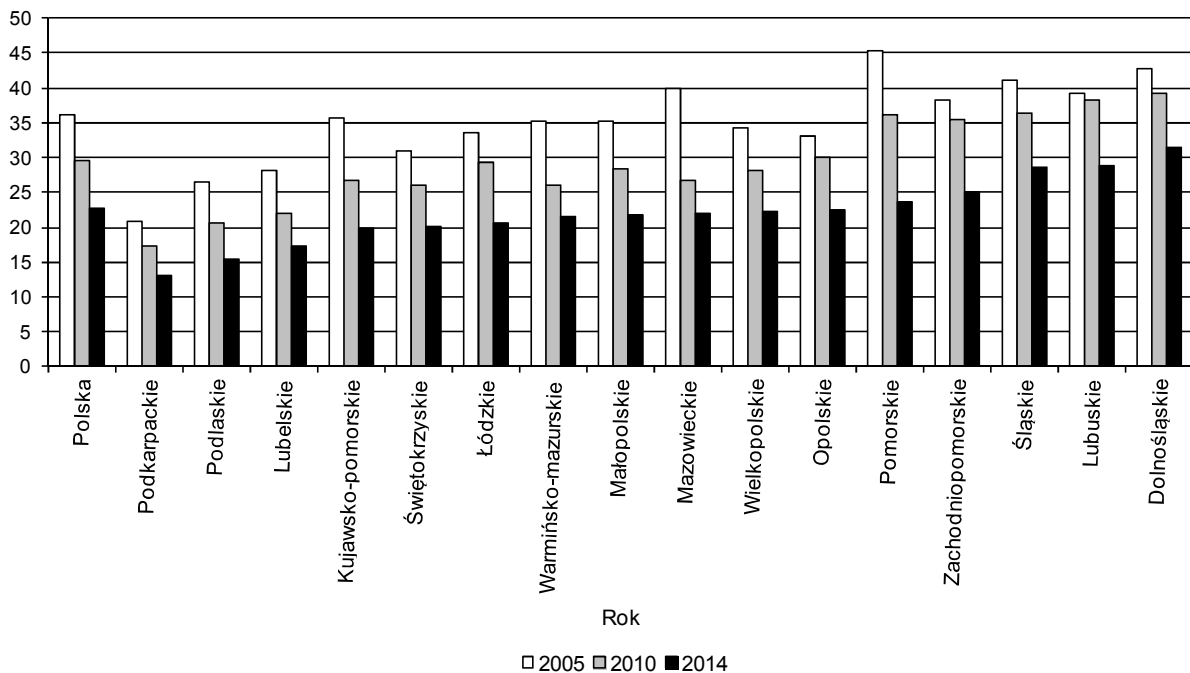
Najbardziej istotną rolę w kształtowaniu poziomu przestępczości przypisuje się bezrobociu. Jak zauważają J.J. Sztudynger i M. Sztudynger (2003) „[...] pozostawanie bez pracy, a w konsekwencji brak dochodów pozwalających zaspokajać podstawowe potrzeby człowieka, często prowadzi do różnego rodzaju patologicznych zachowań sprzecznych z prawem” (s. 128). Związek między bezrobociem a przestępczością zakłada m.in. ekonomiczna teoria przestępczości Beckera (1974), w której decyzja o popełnieniu przestępstwa jest wynikiem racjonalnej kalkulacji zysków i strat wynikających z podjęcia tego typu działalności. Według tej teorii jednostka zdecyduje się na akt bezprawia jedynie w sytuacji, gdy oczekiwana przez nią suma korzyści z działalności przestępczej będzie wyższa od oczekiwanych kosztów i strat w przypadku wykrycia i skazania. Na wzrost liczby dokonywanych przestępstw przez bezrobotnych wskazują również doświadczenia krajów wysoko rozwiniętych. Obserwuje się silny związek między liczbą napadów, włamań, gwałtów, morderstw a poziomem bezrobocia. Już w latach 1945–1959 przeprowadzono w Kanadzie badania dotyczące zależności między stopą bezrobocia a liczbą więźniów, które potwierdziły silną dodatnią korelację pomiędzy badanymi cechami – wzrostowi stopy bezrobocia towarzyszył wzrost liczby więźniów (Bąk i Markowicz 1998).

Na rysunku 3 przedstawiono kształtowanie się liczby przestępstw na 1000 osób oraz stopy bezrobocia w Polsce w latach 2003–2014. Jak wynika z rysunku, również w naszym kraju można mówić o silnej zależności między bezrobociem a przestępczością. Potwierdza to także wysoki współczynnik korelacji Persony między badanymi cechami (0,87).



Rys. 3. Liczba przestępstw na 1000 osób i stopa bezrobocia w Polsce w latach 2003–2014
Źródło: opracowano na podstawie Banku Danych Regionalnych z lat 2003–2014.

Poziom przestępczości w większości województw w Polsce w 2014 roku kształtował się poniżej średniej dla całego kraju. Tylko w sześciu województwach wskaźnik liczby przestępstw na 1000 osób był wyższy od krajowego. Podobna sytuacja miała miejsce w całym badanym okresie. Zróżnicowanie przestrzenne było umiarkowane i kształtowało się na poziomie około 21%. Największą liczbę przestępstw na 1000 osób odnotowano w województwie dolnośląskim (rys. 4).



Rys. 4. Liczba przestępstw na 1000 mieszkańców w Polsce i w poszczególnych województwach w latach: 2005, 2010 i 2014
Źródło: opracowano na podstawie Banku Danych Regionalnych z lat 2005, 2010 i 2014.

Sytuacja taka dotyczyła lat 2014 i 2010, natomiast w roku 2005 województwo to pod względem wartości tego wskaźnika uplasowało się na drugim miejscu, po województwie pomorskim. Najmniejszą liczbą przestępstw na 1000 mieszkańców w całym badanym okresie charakteryzowało się województwo podkarpackie.

W tabeli 1 przedstawiono najczęściej popełniane rodzaje przestępstw w Polsce i w województwach, w przeliczeniu na 1000 mieszkańców. Okazuje się, że wśród przestępstw najwyższe wskaźniki dotyczyły tych, które popełniane były przeciwko mieniu, a najniższe – przeciwko życiu i zdrowiu. Zdecydowanie najwięcej przestępstw przeciwko mieniu popełnionych zostało w województwie śląskim (18,79 przestępstw na 1000 mieszkańców), najmniej zaś w województwie małopolskim – tylko 2,12 przestępstwa na 1000 mieszkańców. Województwo śląskie przoduje również pod względem przestępstw przeciwko życiu i zdrowiu. Wśród badanych czterech rodzajów przestępstw największe zróżnicowanie dotyczyło przestępstw przeciwko mieniu (ze współczynnikiem zmienności 40%), najmniejsze zaś w przypadku przestępstw drogowych (17,03%). Na uwagę zasługuje fakt malejących wartości wskaźników wszystkich rodzajów przestępstw w Polsce i większości województw. Jedynie nieznacznie wzrosły wskaźniki dotyczące przestępstw przeciwko rodzinie i opiece w województwach: podkarpackim, opolskim, podlaskim, pomorskim i warmińsko-mazurskim.

PRZESTRZENNE ZRÓŻNICOWANIE WOJEWÓDZTW W POLSCE POD WZGLĘDEM POZIOMU BEZPIECZEŃSTWA PUBLICZNEGO

Ocena bezpieczeństwa publicznego wymaga określenia jego poziomu. Najłatwiej dokonać tego, analizując sytuacje, w których system bezpieczeństwa zawiódł, tzn. liczbę stwierdzonych przestępstw (Wierzbicka i Żółtaczek 2008). Współcześnie źródeł zagrożeń bezpieczeństwa publicznego szukać można również wśród takich czynników, jak: poziom bezrobocia, rozwarstwienie ekonomiczne w społeczeństwie, osłabienie więzi społecznych, poczucie marginalizacji dużych grup społecznych, efektywność organów ścigania karnego i wymiaru sprawiedliwości, brak skuteczności w realizacji przygotowanych programów związanych z przeciwdziałaniem patologii społecznej (w tym również z walką z przestępczością). Jak widać, bezpieczeństwo publiczne jest zjawiskiem złożonym, a ustalenie jego poziomu wymaga wykorzystania wielu cech diagnostycznych. Możliwe jest to przy wykorzystaniu metod wielowymiarowych, do których należą metody taksonomiczne. W pracy zastosowano jedną z podstawowych metod taksonomicznych, czyli miernik rozwoju Hellwiga. Procedura jego wyznaczania obejmuje (Nowak 1990):

1) standaryzację cech diagnostycznych według wzoru

$$z_{ij} = \frac{x_{ij} - \bar{x}_j}{S_j}, \quad (i = 1, 2, \dots, n, \quad j = 1, 2, \dots, m) \quad (1)$$

2) wyznaczenie odległości od ustalonego wzorca rozwoju o postaci

$$d_i = \sum_{j=1}^m |z_{ij} - \phi_j|, \quad (i = 1, 2, \dots, n) \quad (2)$$

przy czym dla stymulant $\phi_j = \max_{i=1,2,\dots,n} z_{ij}$, a dla destymulant $\phi_j = \min_{i=1,2,\dots,n} z_{ij}$

3) obliczenie syntetycznego miernika rozwoju według wzoru

$$z_i = 1 - \frac{d_i}{d_-} \quad (3)$$

gdzie: $d_- = \bar{d} + 2S_d$ (\bar{d} – średnia arytmetyczna współrzędnych wektora odległości \mathbf{d} , S_d – ich odchylenie standardowe).

Tabela 1. Liczba wybranych rodzajów przestępstw na 1000 mieszkańców w województwach Polski w latach: 2005, 2010 i 2014

Województwa	Przestępstwo											
	przeciwko życiu i zdrowiu			przeciwko rodzinie i opiece			przeciwko mieniu			drogowe		
	2005	2010	2014	2005	2010	2014	2005	2010	2014	2005	2010	2014
POLSKA	0,83	0,80	0,55	0,91	1,00	0,93	21,28	15,80	11,76	5,15	4,07	2,26
Dolnośląskie	0,83	0,76	0,55	0,96	1,30	1,05	21,40	14,64	12,06	4,89	4,49	2,20
Kujawsko-pomorskie	0,75	0,66	0,43	0,96	0,94	0,88	24,20	14,97	12,94	6,01	3,76	2,21
Lubelskie	0,68	0,69	0,33	0,73	0,79	0,75	21,09	15,19	8,31	3,13	2,82	1,18
Lubuskie	0,99	1,02	0,71	1,08	1,49	1,28	26,94	21,22	14,88	4,14	3,16	2,26
Łódzkie	0,80	0,67	0,56	1,31	1,45	1,36	14,00	9,82	8,13	6,37	4,67	2,43
Małopolskie	0,62	0,57	0,44	0,70	0,65	0,61	9,98	7,91	2,12	4,87	3,71	2,11
Mazowieckie	0,98	0,78	0,66	0,79	0,66	0,61	12,64	9,89	7,68	6,36	4,28	2,47
Opolskie	0,82	0,62	0,49	1,04	1,02	1,08	16,88	10,44	7,45	5,34	4,82	2,11
Podkarpackie	1,04	1,13	0,67	0,89	1,10	1,32	19,60	17,31	13,70	7,19	6,42	3,11
Podlaskie	0,67	0,68	0,40	0,77	0,85	0,87	18,92	13,79	11,90	4,96	4,01	2,16
Pomorskie	0,96	0,99	0,59	0,80	0,66	0,68	24,20	18,21	13,70	4,35	5,76	2,45
Śląskie	0,89	0,97	0,76	0,85	1,10	0,99	24,56	23,00	18,79	6,43	4,83	2,38
Świętokrzyskie	0,77	0,75	0,58	0,81	1,09	0,82	17,93	15,65	12,29	6,27	4,98	2,33
Warmińsko-mazurskie	0,72	0,66	0,43	0,80	0,74	0,70	22,41	15,16	10,96	3,89	3,96	2,14
Wielkopolskie	0,95	1,07	0,52	0,75	0,68	0,82	28,76	21,31	14,08	4,98	3,69	1,85
Zachodniopomorskie	1,20	0,97	0,66	1,22	1,03	0,92	17,29	13,84	2,60	6,42	4,05	2,55
Współczynnik zmienności	17,79	21,65	21,71	19,18	27,50	25,48	25,04	27,87	40,00	20,53	20,42	17,03

Źródło: opracowano na podstawie Banku Danych Regionalnych z lat 2005, 2010 i 2014.

Na podstawie średniej (\bar{z}) i odchylenia standardowego (S_z) taksonomicznego miernika rozwoju zbiorów wszystkich województw w Polsce podzielono na cztery grupy, obejmujące obiekty o wartościach z następujących przedziałów:

- grupa 1: $z_i \geq \bar{z} + S_z$ – wysoki poziom bezpieczeństwa publicznego,
- grupa 2: $\bar{z} + S_z > z_i \geq \bar{z}$ – przeciętny poziom bezpieczeństwa publicznego,
- grupa 3: $\bar{z} > z_i \geq \bar{z} - S_z$ – niski poziom bezpieczeństwa publicznego,
- grupa 4: $z_i < \bar{z} - S_z$ – bardzo niski poziom bezpieczeństwa publicznego.

W postępowaniu typologicznym wzięto pod uwagę cechy diagnostyczne charakteryzujące sytuację społeczno-ekonomiczną oraz przestępczość w województwach Polski. Wszystkie cechy przeliczono na wskaźniki natężenia, uwzględniając w mianownikach każdorazowo liczbę ludności. Uzyskane wskaźniki poddano weryfikacji merytorycznej i formalno-statystycznej; największą wartość dla celów typologicznych miały następujące cechy diagnostyczne:

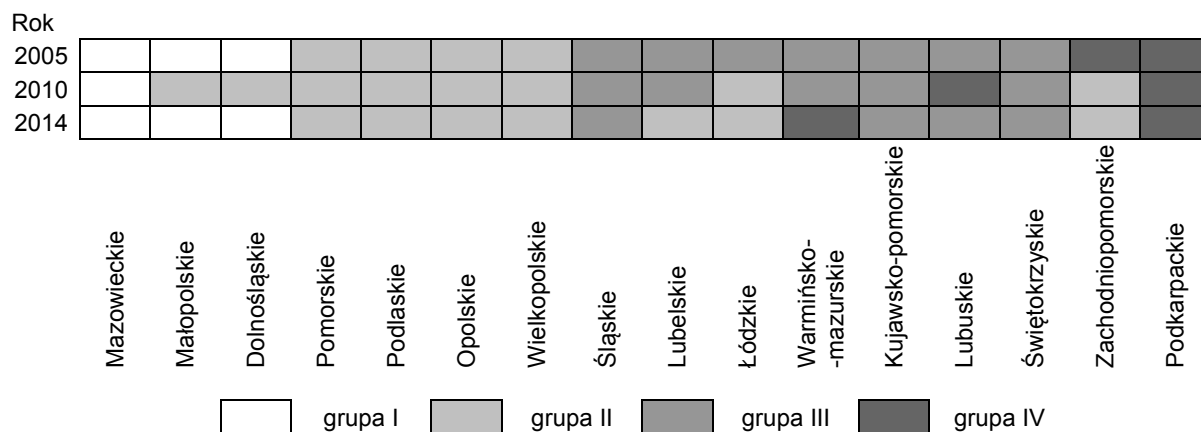
- liczba przestępstw na 1000 mieszkańców;
- wskaźnik wykrywalności sprawców, w %;
- liczba przestępstw przeciwko życiu i zdrowiu na 1000 mieszkańców;
- liczba przestępstw przeciwko wolności, wolności sumienia i wyznania, wolności seksualnej i obyczajności na 1000 mieszkańców;
- liczba przestępstw przeciwko rodzinie i opiece na 1000 mieszkańców;
- liczba przestępstw przeciwko mieniu na 1000 mieszkańców;
- liczba przestępstw drogowych na 1000 mieszkańców;
- stopa bezrobocia;
- wskaźnik zagrożenia ubóstwem, w %;
- PKB na 1 mieszkańca, w zł;
- przeciętny miesięczny dochód rozporządzalny na 1 osobę, w zł;
- liczba ludności z wykształceniem wyższym na 1000 osób.

Wyniki przeprowadzonych badań zamieszczono w tab. 2 i na rys. 5. Jak wynika z tab. 2, porządek województw ustalony przy zastosowaniu omówionej metody, niezależnie od okresu badania, jest zbliżony. Szczególnie dotyczy to tych województw, które znajdują się na samym szczycie lub dole rankingu. Najwyższy poziom bezpieczeństwa notowano w województwach: mazowieckim, małopolskim i dolnośląskim. Najgorzej pod tym względem wypadło województwo podkarpackie. Niektóre województwa w badanym okresie znacznie zmieniały swoje pozycje w rankingu. Sytuacja taka dotyczyła województwa pomorskiego (spadek z czwartej pozycji w 2005 roku na pozycję dziewiątą w kolejnych latach badań) oraz województwa śląskiego (spadek z ósmej pozycji na pozycję trzynastą). Istotnie zmieniał się też poziom bezpieczeństwa w województwie lubelskim: w 2005 roku – pozycja dziewiąta, pięć lat później – pozycja czternasta, a w 2014 roku – pozycja piąta. Na uwagę zasługuje jeszcze województwo zachodniopomorskie, które z piętnastej pozycji w 2005 roku awansowało na pozycję siódmą w kolejnych latach badań.

Tabela 2. Uporządkowanie województw Polski pod względem poziomu bezpieczeństwa publicznego na podstawie taksonomicznych mierników rozwoju (z_i)

Województwa	z_i	Województwa	z_i	Województwa	z_i
2005 r.		2010 r.		2014 r.	
mazowieckie	0,5283	mazowieckie	0,6051	mazowieckie	0,4873
małopolskie	0,4075	małopolskie	0,4410	małopolskie	0,4604
dolnośląskie	0,3947	dolnośląskie	0,4345	dolnośląskie	0,4462
pomorskie	0,3433	podlaskie	0,3759	wielkopolskie	0,4161
podlaskie	0,3323	wielkopolskie	0,3740	lubelskie	0,3710
opolskie	0,3184	łódzkie	0,3686	opolskie	0,3388
wielkopolskie	0,2801	zachodniopomorskie	0,3609	zachodniopomorskie	0,3215
śląskie	0,2622	opolskie	0,3575	podlaskie	0,3212
lubelskie	0,2303	pomorskie	0,3563	pomorskie	0,3200
łódzkie	0,2283	kujawsko-pomorskie	0,3197	łódzkie	0,3185
warmińsko-mazurskie	0,1920	świętokrzyskie	0,2941	świętokrzyskie	0,2904
kujawsko-pomorskie	0,1522	warmińsko-mazurskie	0,2887	kujawsko-pomorskie	0,2754
lubuskie	0,1415	śląskie	0,2755	śląskie	0,2599
świętokrzyskie	0,1318	lubelskie	0,2543	lubuskie	0,2336
zachodniopomorskie	0,0909	lubuskie	0,2162	warmińsko-mazurskie	0,1862
podkarpackie	0,0289	podkarpackie	0,0643	podkarpackie	0,0502
średnia	0,2539	średnia	0,3367	średnia	0,3185
odchylenie standardowe	0,1270	odchylenie standardowe	0,1122	odchylenie standardowe	0,1062

Uzyskane grupy typologiczne różniły się nieznacznie między sobą pod względem przynależności województw, w większości przypadków składy poszczególnych klas pokrywały się (rys. 5). Różnica pomiędzy dwoma różnymi klasyfikacjami tego samego obiektu nie przekraczała jednego skupienia. Wyjątkiem było województwo zachodniopomorskie, które w 2005 roku zajęło przedostatnią pozycję w rankingu i zaliczone zostało do IV grupy; w latach 2010 i 2014 siódma lokata w rankingu spowodowała jego przesunięcie do grupy II.



Rys. 5. Województwa Polski według grup typologicznych wydzielonych na podstawie poziomu bezpieczeństwa publicznego w latach: 2005, 2010 i 2014

PODSUMOWANIE

Poziom przestępczości bezpośrednio determinuje i definiuje poziom bezpieczeństwa publicznego. Kształtowany jest on przez wiele czynników, o różnorodnym charakterze. Wśród wskazywanych stosunkowo często znajduje się sytuacja ekonomiczna sprawcy

przestępstwa. Obraz statystyk (nie tylko polskich) także zdaje się potwierdzać tezę o istnieniu zależności między warunkami ekonomicznymi a poziomem przestępczości. Z badań wynika, że wzrost ubóstwa powoduje wzrost przestępczości (Szczepaniec 2011). Wśród konkretnych czynników ekonomicznych, które mogą oddziaływać na poziom przestępczości, a tym samym na poziom bezpieczeństwa publicznego, poza bezrobociem i biedą, wymienia się również poziom, dynamikę oraz zróżnicowanie dochodów, które powodują często „przepaść” między bezrobotnymi a resztą społeczeństwa. Duży wpływ na wysokość wskaźnika przestępczości mają również poziom wykształcenia oraz status społeczno-zawodowy.

W wyniku przeprowadzonych badań okazało się, że najbardziej bezpiecznie mogą czuć się mieszkańcy województw: mazowieckiego, małopolskiego i dolnośląskiego. Województwa te należą do najbogatszych w kraju (wysoki poziom PKB na mieszkańca, niski wskaźnik zagrożenia ubóstwem), a jednocześnie charakteryzują się dużym udziałem osób z wykształceniem wyższym oraz z przeciętnymi wskaźnikami przestępczości. Odwrotną sytuację stwierdzono w województwie podkarpackim, które odznaczało się bardzo niekorzystnymi wskaźnikami dotyczącymi sytuacji materialnej mieszkańców i ich wykształcenia. Pomimo małej liczby stwierdzonych przestępstw na 1000 mieszkańców województwo to charakteryzowało się najwyższymi w kraju wskaźnikami dotyczącymi przestępstw drogowych i przestępstw przeciwko rodzinie i opiece; zajęło ostatnią pozycję w rankingu w całym badanym okresie.

Na podstawie przeprowadzonych badań można stwierdzić, że od kilkunastu lat w Polsce wyraźnie widoczny jest trend spadkowy liczby stwierdzonych przestępstw i jednocześnie wzrost ich wykrywalności. Wniosków takich nie potwierdza raport „Diagnoza społeczna 2013”, który informuje wręcz o narastaniu przestępczości. Rozbieżność ta wynika z faktu, że wyniki badań zamieszczone w niniejszym opracowaniu oparte zostały na statystykach policyjnych dotyczących liczby stwierdzonych przestępstw, które z reguły są niższe od faktycznie dokonanych. W raporcie natomiast, oprócz wskaźników instytucjonalnych, uwzględniono również badania opinii obywateli na temat przestępczości.

Z uwagi na wysokie koszty społeczne i ekonomiczne przestępczości badania dotyczące tego zagadnienia wydają się szczególnie istotne. Mogą one mieć wpływ na działania zmierzające do zapobiegania przestępczości i wzrostu jej wykrywalności. Jest to szczególnie ważne dla bezpieczeństwa publicznego, które jest podstawową potrzebą każdego człowieka, ponieważ jego niezaspokojenie nie pozwala na realizację innych potrzeb i utrudnia rozwój jednostki.

PIŚMIENNICTWO

Bank Danych Regionalnych, www.stat.gov.pl, dostęp: 01.09.2015.

Becker G.S. 1974. Crime and punishment: An economic approach, in: Essays in the economics of crime and punishment. Eds. G.S. Becker, W.M. Landes. New York, National Bureau of Economic Research, <http://www.nber.org/chapters/c3625.pdf>, access: 02.10.2015.

Bąk I., Markowicz I. 1998. Bezrobocie a przestępczość w województwach północno-zachodnich. *Wiad. Statyst.* 12, 52.

Diagnoza społeczna 2013. Warunki i jakość życia Polaków. 2013. Red. J. Czapiński, T. Panek. Warszawa, Rada Monitoringu Społecznego.

Encyklopedia popularna. 1982. Warszawa, PWN, 636.

Hołyst B. 2007. Kryminologia. Warszawa, Wydaw. Prawnicze LexisNexis.

- Kądziołka K.** 2014. Wpływ wybranych czynników o charakterze społeczno-ekonomicznym na przestępczość przeciwko mieniu w Polsce. Stud. Ekonom. 181, 11–23.
- Nowak E.** 1990. Metody taksonomiczne w klasyfikacji obiektów społeczno-gospodarczych. Warszawa, PWE, 88–89.
- Szczepaniec M.** 2011. Kontrowersje wokół wpływu warunków ekonomicznych na poziom przestępczości. Czasop. Prawa Karn. Nauk Penal. 15(4), 107.
- Sztaudynger J.J., Sztaudynger M.** 2003. Ekonometryczne modele przestępczości. Ruch Praw. Ekonom. Socjol. 65(3), 128, 129.
- Ustawa z dnia 6 czerwca 1997 roku Kodeks Karny.** DzU z 1997 r., nr 88, poz. 553 z późn. zm.
- Wierzbicka A., Żółtaszek A.** 2015. Analiza bezpieczeństwa publicznego w krajach europejskich. Wiad. Stat. 8, 66, 67.
- Ziomka Z.** 2008. Przyczyny zachowań przestępczych oraz zjawisk patologicznych w świetle teorii socjologicznych. Katowice, Wydaw. Szkoły Policji w Katowicach.