

ETOLOGICZNE OBSERWACJE KLACZY I ŻREBIĄT PEŁNEJ KRWI ANGIELSKIEJ NA PASTWISKU

Ewa Baczevska, Ewa Formicka

Instytut Hodowli i Technologii Produkcji Zwierzęcej, AR Wrocław

Cechy psychiczne koni, podobnie jak i innych zwierząt, są w dużym stopniu odziedziczalne, o czym świadczy właściwe gatunkowi instynktowne wykonywanie pewnych czynności, których zwierzęta nie uczyły się, ani nie miały okazji obserwować. Dzięki wewnętrznej, ukształtowanej ewolucyjnie gotowości do specyficznego działania źrebięta od razu po urodzeniu przystosowują się do otoczenia ulegając jego wpływowi i reagując określonymi stereotypami zachowania [6-8]. Najbliższym otoczeniem biotycznym rozwijających się źrebiąt są ich matki, a także inne klacze i źrebięta znajdujące się w stadzie. Większą część dnia spędzają one razem na pastwisku, co jest związane z pobieraniem pokarmu. Ruch na świeżym powietrzu wpływa ponadto korzystnie na ich zdrowie i kondycję [4, 5]. Bliskie kontaktowanie się zwierząt powoduje ustalenie pewnego porządku hierarchicznego, określonych wzorców zachowania się w stadzie [3].

Celem niniejszej pracy jest charakterystyka niektórych wzorców behawiorystycznych pasących się klaczy ze źrebiętami i określenie wzajemnych ich zależności.

METODYKA BADAŃ

Doświadczenie trwające 1 miesiąc (czerwiec 1973 r.) objęło 27 klaczy pełnej krwi angielskiej ze źrebiętami w SK Golejówko. Indywidualne cechy zachowania się oceniano w skali czterostopniowej (wg Brzeskiego [1]). Reakcje koni uznawano za istotne, jeżeli były one charakterystyczne dla danej klaczy lub źrebięcia w ciągu całego okresu obserwacji, a powtórzyły się nie rzadziej niż pięć razy.

WYBRANE WZORCE BEHAWIORYSTYCZNE KLACZY I ICH KLASYFIKACJA

Jako miarę opiekuńczości przyjęto troskliwość matki. Za bardzo troskliwą uznano tę klacz, która starała się przebywać blisko źrebięcia, bacznie go obserwowała, często lizała i skubała — grupa A. Do grupy B zaliczano klacz pasącą się niedaleko swego źrebięcia z głową zwróconą w jego stronę, której troskliwość nie była tak impulsywna jak opisana poprzednio. Matki nie zwracające uwagi na źrebięta, które pasły się w pobliżu (ustalono granicę ok. 20 m), kwalifikowano do grupy C; matki nie interesujące się źrebięciem, bez względu na odległość — do grupy D (tab. 1).

Tabela 1

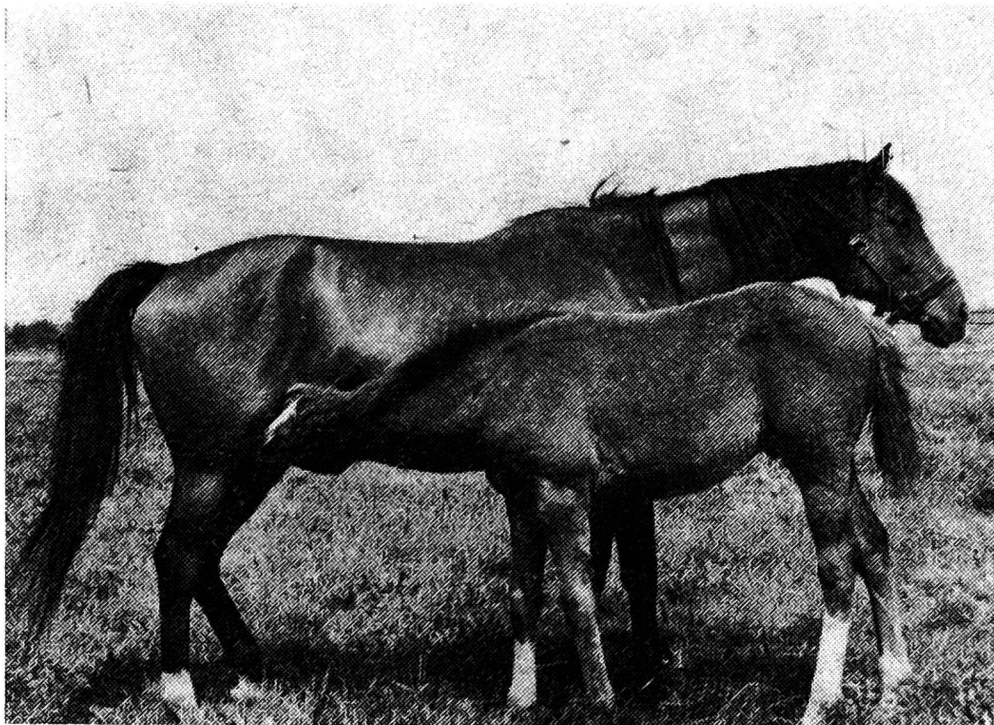
Niektóre wzorce behawiorystyczne klaczy i ich klasyfikacja

Zachowanie się klaczy wobec	Grupa			
	A	B	C	D
Swego źrebięcia				
opiekuńczość	bardzo troskliwa	troskliwa	nie zwraca uwagi	nie interesuje się źrebięciem
reakcja na wołanie źrebięcia	natychmiastowa (A lub B)		powolna	brak reakcji
karmienie	ułatwia ssanie	obojętna	niecierpliwa	niechętna
Innych koni				
klaczy	przyjazna	obojętna	bojaźliwa	agresywna
źrebiąt	przyjazna	obojętna	ostrzegawczo-obronna	agresywna
Człowieka				
przy podchodzeniu i próbie dotyku	przychylna	obojętna	obronna	agresywna
podczas głaskania	przychylna	obojętna	niecierpliwa	agresywna

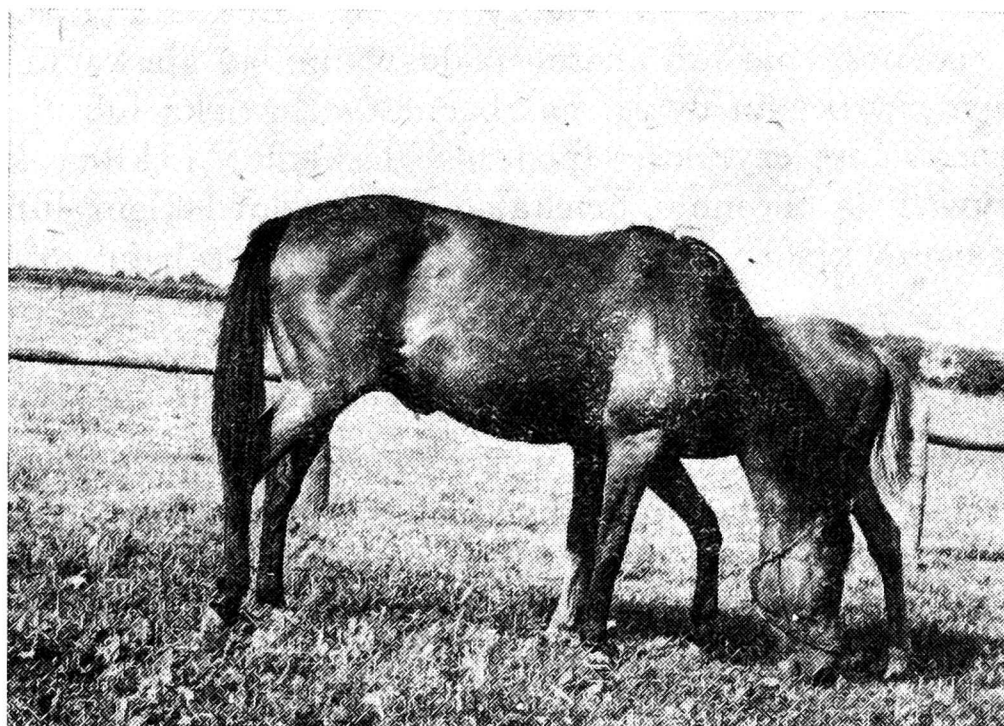
Natychmiastowa reakcja na wołanie źrebięcia polegała na rzeniu matki i jej przybiegnięciu (grupa A). Jeżeli tylko przybiegała lub tylko odpowiadała głosem, zaliczano ją do grupy B. Jako reakcję powolną określano zachowanie się klaczy polegające na zwróceniu uwagi na rzenie źrebięcia zaledwie przez podniesienie głowy (grupa C). Brak reakcji uznawano za obojętność matki (grupa D).

Zachowanie się klaczy podczas karmienia było różne. Najbardziej prawidłowe polegało na ułatwianiu ssania. W tym przypadku (rys. 1) klacz ustawiała odpowiednio tylne nogi; tę, która znajdowała się bliżej głowy źrebięcia odstawiała nieco do tyłu, natomiast drugą lekko zginała przesuwając wymię bliżej głowy żrebaka.

Matka zachowująca się podczas karmienia obojętnie (rys. 2), nie przerywała wykonywanej uprzednio czynności (np. pasła się lub usiłowała iść dalej). Niecierpliwość okazywała przez przestępowanie z nogi na nogę, kręcenie się, uciekanie przed źrebięciem. Zdecydowaną niechęć do



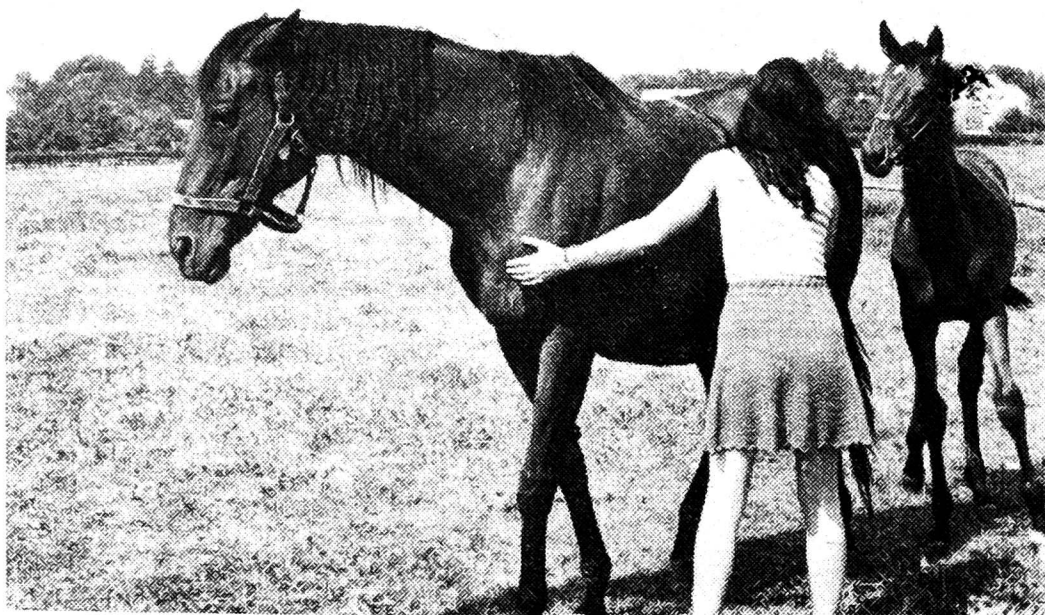
Rys. 1. Klacz ułatwiająca ssanie źrebięciu



Rys. 2. Klacz zachowująca się podczas karmienia obojętnie

karmienia klacz wyrażała przez kładzenie uszu i zgrzytanie zębami (odpowiednio grupy A, B, C, D).

Interesujące były reakcje matek na obecność innych klaczy i źrebiąt. Przyjazne, polegały na wspólnym pasieniu się klaczy, zakładaniu szyi na szyję, wzajemnym skubaniu skóry szyi i barków. Obojętne zachowanie wyrażało się niezwracaniem uwagi na pasące się w pobliżu klacze i źrebięta. Jeżeli klacz narażona na atak innej odchodziła, albo ostrożnie unikała spotkania z klaczami agresywnymi, zaliczano ją do grupy trzeciej, natomiast jeśli odpowiadała kopaniem i kąsaniem, a nawet nie zaczepiana sama atakowała, klasyfikowano ją do ostatniej grupy.



Rys. 3. Klacz ostrzegawczo kładąca uszy

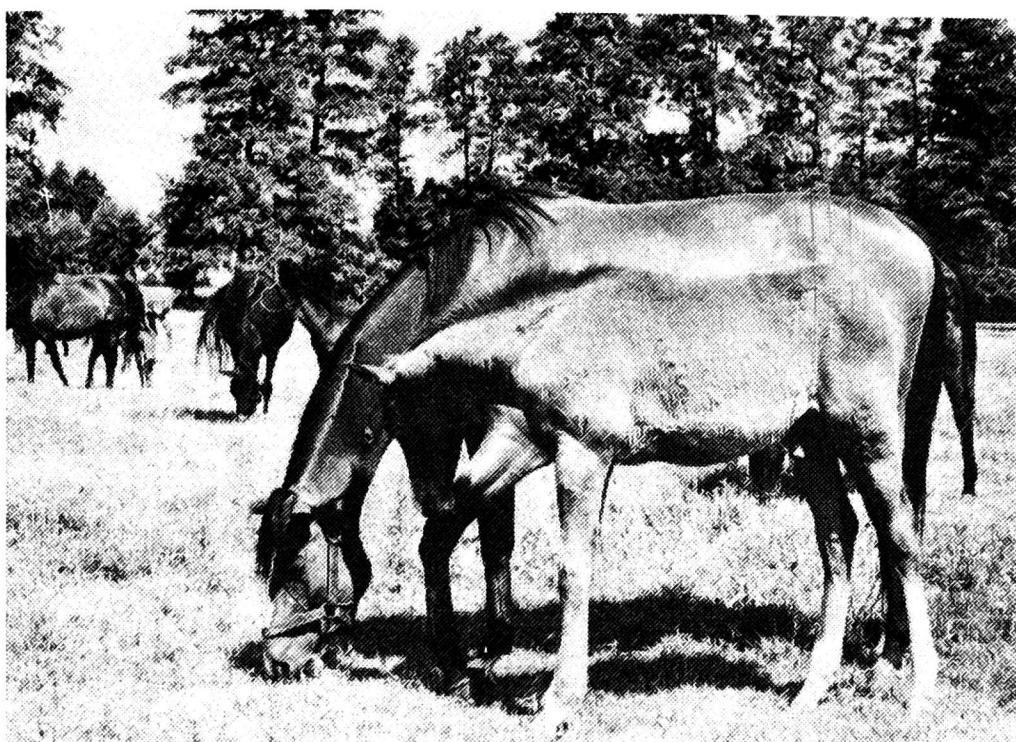
Przychylne zachowanie się klaczy wobec człowieka manifestowane było przez podchodzenie lub chętnie poddawanie się głaskaniu. Obojętne, polegało na niezwracaniu uwagi na obecność człowieka lub nieprzerywaniu wykonywanej czynności (podczas głaskania). Lękliwe klacze mogły zachowywać się obronnie, uciekając przed człowiekiem, lub agresywnie, ostrzegawczo kładąc uszy (rys. 3), zgrzytając zębami, próbując kąsać.

WYBRANE WZORCE BEHAVIORYSTYCZNE ŻREBIĄT I ICH KLASYFIKACJA

Żrebięta w różnym stopniu wykazywały chęć przebywania razem z matką. Żrebię, które starało się być ciągle blisko klaczy i poprzez swoje zachowanie zwracało na siebie jej uwagę (rys. 4), zaliczano do grupy A (tab. 2). Jeżeli odchodziło niedaleko, mając matkę w zasięgu wzroku, klasyfikowano je do grupy B. W ostatnich dwu grupach umieszczono żrebięta, które przez dłuższy czas nie interesowały się swymi matkami będącymi w bliższej (grupa C) lub dalszej (grupa D) odległości.

Reakcja żrebięcia na wołanie matki była oceniana podobnie jak w przypadku badania zachowania klaczy. Analogicznie było z oceną zachowania się żrebiąt wobec innych koni i człowieka. Nomenklaturę zmieniono tylko w grupie C, w której zachowanie się żrebiąt w stosunku do klaczy, a także ludzi, określono jako bojaźliwe (rys. 5).

Jedną z charakterystycznych cech zachowania się młodego żrebięcia jest naśladowanie matki. Jako dokładne, określono częste powtarzanie, niemal powielanie wszystkich ruchów klaczy (grupa A). Do grupy B klasyfikowano żrebię wtedy, kiedy naśladowało tylko niektóre czynności. Do dwu ostatnich grup zaliczano żrebięta, które rzadko lub wcale nie naśladowały swoich matek.



Rys. 4. Żrebię zwracające na siebie uwagę matki

Tabela 2

Niektóre wzorce behawiorystyczne źrebiąt i ich klasyfikacja

Zachowanie się źrebięcia wobec	Grupa			
	A	B	C	D
Matki				
chęć przebywania razem	w pobliżu	niedaleko, matka w zasięgu wzroku	niedaleko, nie zwraca uwagi na matkę	w dużej odle- głości
reakcja na rzenie matki	natychmiastowa (A lub B)		powolna	brak reakcji
naśladownictwo	dokładne i częste	sporadyczne	bardzo słabe	nie zauważono
Innych koni				
klaczy	przyjazne	obojętne	bojaźliwe	agresywne
źrebiąt	przyjazne	obojętne	obronne	agresywne
Człowieka				
przy podchodzeniu i próbie dotyku	przychylne	obojętne	bojaźliwe	agresywne
podczas głaskania	przychylne	obojętne	bojaźliwe	agresywne

WYNIKI BADAŃ

Oceniając w podany sposób indywidualne wzorce zachowania się klaczy i źrebiąt uzyskano wyniki zestawione w tabeli 3.

1. Opiekuńczością i dużą troskliwością odznaczała się większość klaczy (85%). Matki, które tę cechę wykazywały w mniejszym stopniu należały do najstarszych (11-17 lat). Nie zauważono, aby klacz przez dłuższy czas nie interesowała się swoim źrebięciem.



Rys. 5. Żrebię uciekające przed człowiekiem

Tabela 3

Ocena zachowania się klaczy i źrebiąt

Zachowanie się klaczy	Grupa				Zachowanie się źrebięta	Grupa			
	A	B	C	D		A	B	C	D
Opiekuńczość	23	3	1	—	Chęć przebywania razem	21	1	—	5
Reakcja na wołanie źrebięcia	11	8	2	6	Reakcja na wołanie klaczy	4	20	—	3
Wobec innych					Wobec innych				
klaczy	4	7	5	11	klaczy	—	—	27	—
źrebiąt	—	10	12	5	źrebiąt	25	—	2	—
Wobec człowieka					Wobec człowieka				
I	3	18	5	1	I	11	—	16	—
II	3	18	5	1	II	8	—	18	1
Karmienie	22	5	—	—	Naśladownictwo	6	21	—	—

2. Większość źrebiąt (78⁰%) starała się przebywać w pobliżu swoich matek, oddalały się tylko najstarsze (4-5-miesięczne).

3. Klacze na ogół natychmiast lub względnie szybko reagowały na rzenie źrebięcia. Spośród tych, które nie zwracały uwagi na wołanie, cztery były córkami ogiera Negresco. Wiek źrebiąt był różny. Na głos matek natychmiast reagowały lub nie odpowiadały najstarsze źrebięta. Zdecydowana większość (74⁰%) reagowała głosem lub podbiegnięciem.

4. Klacze wobec bliskiej obecności innych matek zachowywały się bardzo różnie — na ogół agresywnie (jeżeli jej zagrożone źrebię było w pobliżu) lub obojętnie. Tylko u czterech matek zaobserwowano odruchy przyjazne wobec innych klaczy.

W stosunku do nieswoich źrebiąt matki zachowywały się natomiast ostrzegawczo lub obojętnie, czasem agresywnie. Zauważono jednak, że

klacz przechodząca ruję pozwalała podchodzić obcemu żrebakowi (ogierkowi), który ją obskakiwał i próbował ssać.

5. Żrebięta w stosunku do innych klaczy zachowywały się na ogół bojaźliwie. Nawet najmłodsze, po pierwszych próbach zbliżenia się do obcych matek i każdorazowym otrzymaniu odprawy, starały się je omijać. Wobec swoich rówieśników żrebięta najczęściej zachowywały się przyjaźnie zachęcając do wspólnych gonitw, różnych zabaw i pozornych walk (rys. 6).



Rys. 6. Zabawy żrebiąt

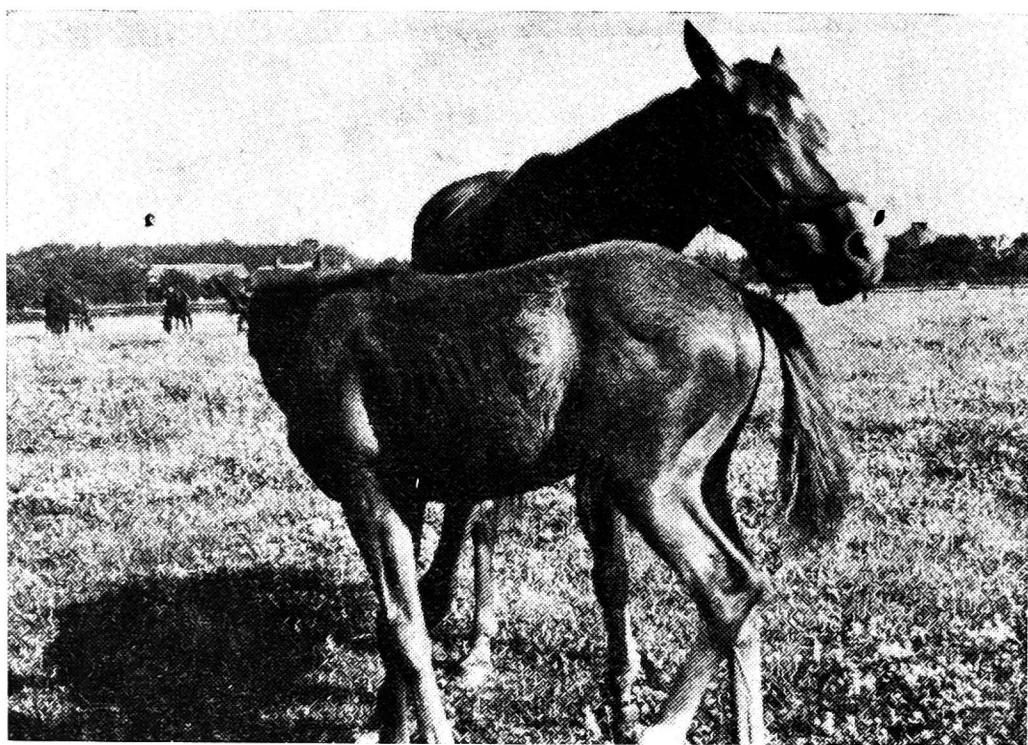
6. Klacze najczęściej nie zwracały uwagi na obecność człowieka (68%). Podobnie zachowywały się podczas głaskania. Te klacze, które broniły się przed podchodzeniem człowieka i dotykiem, często poddawały się głaskaniu (po schwytaniu ich). Klacze reagujące przychylnie na podchodzenie i dotyk niecierpliwiły się natomiast podczas głaskania.

Żrebięta unikały raczej kontaktu z człowiekiem, ale ciekawość powodowała, że czasem podchodziły, a nawet pozwalały się głaskać „odwdzięczając” się skubaniem. Na wszelkie klepnięcia żrebięta reagowały agresywnie.

7. Podczas karmienia matki zachowywały się prawidłowo (81%). Obojętnie reagowały klacze po ogierze Negresco. Większość klaczy sporadycznie niechętnie karmiła, co było wywołane brakiem mleka lub chęcią pasienia się. W takich momentach żrebię zwracało na siebie uwagę matki przechodząc (po nieudanej próbie ssania) pod jej głowę (rys. 7) i ponownie próbowało ssać z drugiej strony, co przeważnie już mu się udawało.

8. Wszystkie żrebięta, zwłaszcza starsze, starały się naśladować czynności wykonywane przez matki (pasienie się, oddawanie ekskrementów, krótkie galopy itp.).

9. W żadnym przypadku nie wykazano wysoko istotnej współzależności między poszczególnymi wzorcami behawiorystycznymi (co może wynikać z niedużej liczebności materiału doświadczalnego). Zauważono jednak (nieistotne) zależności pomiędzy: opiekuńczością klaczy a ich za-



Rys. 7. Żrebię przechodzące pod głową matki po nieudanej próbie ssania

chowaniem wobec innych klaczy, opiekuńczością klaczy a karmieniem żrebiąt, zachowaniem się klaczy wobec człowieka a zachowaniem się żrebiąt wobec człowieka.

WNIOSKI

Na podstawie obserwacji można stwierdzić, że bardzo ważna jest macierzyńska rola klaczy jako jednego z czynników środowiska [1]. Przebywające z nimi żrebięta nie tylko dziedziczą, ale i przyswajają sobie niektóre wzorce behawiorystyczne, co przy rozwoju młodych organizmów kształtuje takie cechy, jak: charakter, posłuszeństwo wobec człowieka, łatwość uczenia się. Ma to wpływ na późniejszą dzielność zwierząt i ich wartość użytkową. Dlatego potrzebne są dalsze obserwacje etologiczne na dużym materiale doświadczalnym, w których należy uwzględnić pochodzenie klaczy i żrebiąt, podział na grupy wiekowe klaczy i ich kariery wyścigowe oraz wiek i płeć żrebiąt. Określenie cech zachowania się żrebiąt i wczesne uchwycenie istotnych zależności od zachowania się matek pozwoli na właściwe postępowanie człowieka, polegające na doskonaleniu zauważonych zalet lub eliminowaniu wad. Może też być wskazówką przy selekcji genetycznej na pożądane właściwości etologiczne [2, 3].

LITERATURA

1. Brzeski E.: Ocena hodowlana ogiera na podstawie niektórych cech zachowania się jego potomstwa w czasie pracy i pielęgnacji. Acta agr. silv. zoot., 6, 2, 1966.
2. Cena M.: Ekofizjologiczne i etologiczne zagadnienia zoohigieny. Skrypt WSR we Wrocławiu, 1968.
3. Cena M., Firlej A.: Etologiczna ocena koni. Koń pol. 3, 1971.
4. Hafez E. S. E.: The behaviour of domestic animals. London 1962.
5. Janowski T.: Pastwisko i łąka w życiu klaczy żrebnej i żrebięcia. Med. vet. 2, 1955.
6. Tembrock G.: Podstawy psychologii zwierząt. PWN, Warszawa 1970.
7. Thompson W. R.: Behaviour and evolution. New Hale Yale University press, 1961.
8. Van der Kloot: Zachowanie się zwierząt. PWN, Warszawa 1971.

Эва Бачевска, Эва Формицка

ИССЛЕДОВАНИЯ ПОВЕДЕНИЯ ЧИСТОКРОВНЫХ КОБЫЛ
И ПОДСОСНЫХ ЖЕРЕБЯТ НА ПАСТБИЩЕ

Резюме

Анализ работ из области психологии и этологии животных, особенно лошадей и их поведения на пастбище, склонил авторов к разработке вышеуказанной темы.

Опыты проводили в июне 1971 г. в конном заводе Голеевко. В течение месяца авторы наблюдали поведенческие реакции 27 полнокровных кобыл и их потомства.

Обращали внимание на следующие образцы поведения, на основании которых можно сделать вывод о свойствах кобыл и их жеребят:

I) Кобылы

- 1) Поведение по отношению к своему жеребёнку
 - а) заботливость,
 - б) кормление,
 - в) реакция на зов.
- 2) Поведение по отношению к другим лошадям
 - а) кобылам,
 - б) жеребят.
- 3) Реакция на присутствие человека
 - а) при приближении и попытке прикосновения,
 - б) глядящего животное.

II) Жеребята

- 1) Поведение по отношению к матери:
 - а) стремление пребывать вместе,
 - б) реакция на зов,
 - в) подражание.
- 2) Поведение по отношению к другим лошадям:
 - а) кобылам,
 - б) жеребят.
- 3) Реакция на присутствие человека:

- а) стоящего без движения,
- б) при приближении и попытке прикосновения,
- в) глядящего животное.

Каждая из перечисленных реакций оценивалась по четырёхбалльной шкале (по Бржескому). Реакции кобыл и жеребят считали существенными, если в течение опытного периода они наблюдались не менее 5 раз.

На основании проведённых опытов охарактеризовали кобыл и жеребят и определили взаимозависимости их поведения.

Ewa Baczevska, Ewa Formicka

ETHOLOGICAL OBSERVATIONS OF THOROUGHBRED MARES AND SUCKING FOALS ON PASTURE

Summary

The analysis of literature dealing with psychology and behaviour of animals, especially the horses on pasture, has induced the authors to work out the subject.

The experiments were conducted at the Stud Golejewko, in June 1973. The reaction of 27 thoroughbred mares and their progeny were subjected to testing during one month.

There were especially noticed the following behaviour traits concerning some properties of mares and their progeny.

I) Mares:

- 1) The behaviour in relation to its foal
 - a) Care,
 - b) Suckling,
 - c) Reaction to calling.
- 2) The behaviour in relation to other horses
 - a) Mares,
 - b) Foals.
- 3) Reaction to the presence of man
 - a) When approaching and touching,
 - b) When stroking.

II) Foals:

- 1) The behaviour in relation to mother
 - a) Inclination of being together,
 - b) Reaction to calling,
 - c) Imitation.
- 2) The behaviour in relation to other horses
 - a) Mares,
 - b) Foals.
- 3) Reaction to the presence of man
 - a) When standing without moving,
 - b) When approaching and touching,
 - c) When stroking.

Every mentioned trait was estimated in 4-point-scale (after Brzeski). The reactions of mares and foals were accepted as significant ones when repeated not less than 5 times during the observation period.

On the basis of the experiment performed, mares and foals were characterized as well as the relationships in their behaviour determined.