

Joanna Stanisławska, Jarosław Lira

Uniwersytet Przyrodniczy w Poznaniu

**KSZTAŁTOWANIE SIĘ DOCHODU ROZPORZĄDZALNEGO
W GOSPODARSTWACH DOMOWYCH ROLNIKÓW WZGLĘDEM
POZOSTAŁYCH GRUP SPOŁECZNO-EKONOMICZNYCH
I JEGO PROGNOZY NA LATA 2009-2011**

*THE FORMATION OF DISPOSABLE INCOME IN FARMER'S
HOUSEHOLDS BY THE SOCIO-ECONOMIC GROUPS
AND ITS FORECASTS FOR THE PERIOD OF 2009-2011*

Słowa kluczowe: gospodarstwo domowe rolników, nominalny i realny dochód rozporządzalny, prognoza

Key words: farmers' household, nominal and real income (revenue) available, forecast

Synopsis. Skonstruowano prognozy dochodu rozporządzalnego w gospodarstwach domowych rolników na tle pozostałych grup społeczno-ekonomicznych ludności. Prognozy wyznaczono na podstawie danych GUS pochodzących z badań budżetów gospodarstw domowych. W latach 2009-2011 przewiduje się wzrost dochodów we wszystkich grupach społeczno-ekonomicznych ludności oraz poprawę w zakresie wielkości dochodów w gospodarstwach domowych rolników w porównaniu do pozostałych grup.

Wstęp

Najprostsza definicja agrobiznesu określa go jako zbiór wszystkich działów i gałęzi gospodarki narodowej związanych z wytwarzaniem, przetwarzaniem i uszlachetnianiem oraz dystrybucją żywności. Na sferę agrobiznesu składają się cztery elementy: zaopatrzenie rolnictwa w środki do produkcji rolnej, produkcja żywności i surowców do produkcji żywności finalnej oraz dla innych gałęzi przemysłów przetwórczych, przetwórstwo, dystrybucja gotowych artykułów żywnościowych [Iwan 2004]. Gospodarstwa domowe rolników, jako producenci żywności, stanowią podmiot agrobiznesu i determinantę jego rozwoju. Charakteryzuje ich pewna właściwość, polegająca na ścisłym powiązaniu gospodarstwa domowego z gospodarstwem rolnym. Rolnik i jego rodzina występują jednocześnie, jako grupa domowa i właściciele gospodarstwa rolnego, jako siła robocza oraz organizatorzy produkcji i jej rozdysponowania [Żelazna i in. 2002]. Uzyskany przez gospodarstwa domowe rolników dochód warunkuje realizację, zarówno celów konsumpcyjnych gospodarstwa domowego jak i wypełnienie funkcji produkcyjnej gospodarstwa rolnego, determinując jego możliwości inwestycyjne. A zatem, stanowi przedmiot zainteresowania polityki społecznej i agrobiznesu [Zegar 2008].

Celem artykułu była ocena kształtowania się nominalnego i realnego dochodu rozporządzalnego w gospodarstwach domowych rolników względem pozostałych grup społeczno-ekonomicznych, tj. gospodarstw domowych pracowników na stanowiskach robotniczych i nierobotniczych, pracujących na własny rachunek oraz emerytów i rencistów, a także skonstruowanie ich prognozy na lata 2009-2011 w oparciu o wyniki badań budżetów gospodarstw domowych (GUS).

Material i metodyka badań

W artykule wykorzystano dane pochodzące z badań budżetów gospodarstw domowych przeprowadzonych przez Departament Statystyki Społecznej Głównego Urzędu Statystycznego w Warszawie w latach 1999-2008. Dane te posłużyły do analizy dochodów rozporządzalnych rolników w gospodarstwach domowych na tle pozostałych grup społeczno-ekonomicznych oraz sporządzenia średnioterminowych prognoz badanych dochodów w latach 2009-2011.

Nominalny i realny dochód rozporządzalny został scharakteryzowany za pomocą podstawowych miar położenia i zmienności, a ich zmiany – przy wykorzystaniu średniorocznego tempa zmian, wyznaczonego na podstawie wszystkich wyrazów szeregu czasowego [Wysocki, Lira 2005]. Konstrukcję prognoz, która składa się z dwóch etapów oparto na modelu trendu pełzającego z wagami harmonicznymi [Stańko 1999]. W etapie pierwszym szereg czasowy poddano wygładzeniu, za pomocą trendu pełzającego, z kolei w etapie drugim za pomocą wag harmonicznymi wyznaczono przyszłe przeciętne miesięczne dochody rozporządzalne rolników na osobę w gospodarstwie domowym i pozostałych grupach społeczno-ekonomicznych ludności. Trafność prognozy oceniono w oparciu o średni bezwzględny błąd procentowy, przyjmując za bardzo dobrą prognozę, tę która odznacza się średnim błędem poniżej 3% [Zeliaś i in. 2003].

Dochód rozporządzalny w gospodarstwach domowych rolników i jego tempo zmian

Rozpatrywano nominalne i realne dochody rozporządzalne w gospodarstwach domowych rolników, w porównaniu do dochodów uzyskiwanych w gospodarstwach domowych ogółem, pracowników na stanowiskach, zarówno robotniczych, jak i nierobotniczych, utrzymujących się z pracy na własny rachunek oraz emerytów i rencistów w Polsce w latach 1999-2008. Zarówno nominalny jak realny przeciętny miesięczny dochód rozporządzalny rolników w gospodarstwach domowych na osobę charakteryzował się największą zmiennością wśród badanych grup. Zmienność dotycząca dochodów nominalnych wszystkich typów gospodarstw domowych była większa aniżeli dochodów realnych. W obu przypadkach kształtowała się na poziomie średnim, jedynie zmienność dochodu realnego w gospodarstwach domowych pracowników na stanowiskach nierobotniczych oraz emerytów i rencistów była mniejsza. Rozważając dynamikę dochodów w latach 1999-2008 zaobserwowano, że gospodarstwa domowe rolników odznaczały się największym tempem wzrostu względem pozostałych grup społeczno-ekonomicznych, co świadczyło o ich poprawiającej się sytuacji finansowej. Dochody nominalne rolników wzrastały średnio w roku o 6,85%, a realne – o 3,28%. Średnie miesięczne dochody nominalne i realne na osobę mierzone za pomocą mediany z lat 1999-2008 w gospodarstwach domowych rolników i pracowników na stanowiskach robotniczych były na bardzo zbliżonym poziomie, jednakże na zdecydowanie niższym niż w pozostałych badanych grupach. A zatem dochody w gospodarstwach domowych rolników były niższe, aż o ok. 45% w stosunku do gospodarstw domowych pracowników na stanowiskach nierobotniczych i o 38% w odniesieniu do gospodarstw domowych, utrzymujących się z pracy na własny rachunek oraz o ok. 25% w porównaniu do gospodarstw domowych emerytów i rencistów (tab. 1).

Tabela 1. Charakterystyki nominalnego i realnego dochodu rozporządzalnego w gospodarstwach domowych rolników na tle pozostałych grup społeczno-ekonomicznych w Polsce w latach 1999-2008

Charakterystyka	Dochód rozporządzalny w gospodarstwach domowych					
	ogółem	pracowników na stanowiskach robotniczych	pracowników na stanowiskach nierobotniczych	rolników	pracujących na własny rachunek	emerytów i rencistów
Nominalny						
Minimum [zł/m-c/os.]	560,43	472,98	792,36	411,37	716,01	596,49
Mediana [zł/m-c/os.]	707,95	552,11	1017,82	556,42	897,66	749,61
Maksimum [zł/m-c/os.]	1045,52	815,18	1392,33	887,35	1338,51	1031,94
Współczynnik zmienności (klasyczny) [%]	20,24	17,40	17,04	27,21	21,42	18,22
Średniokresowe tempo zmian [%]	5,22	3,89	4,94	6,85	5,39	4,71
Realny						
Minimum [zł/m-c/os.]	554,50	449,15	788,70	401,99	701,67	560,64
Mediana [zł/m-c/os.]	582,95	464,83	832,30	461,91	747,20	610,42
Maksimum [zł/m-c/os.]	768,74	605,72	1034,58	659,86	1010,97	736,32
Klasyczny współczynnik zmienności [%]	12,18	10,43	9,33	19,87	14,30	9,20
Średniokresowe tempo zmian [%]	1,65	0,47	1,49	3,28	2,04	0,93

Źródło: opracowanie własne na podstawie Budżety gospodarstw... 2000-2009, Ceny w gospodarce... 2000-2009.

Rozważając poziom rozporządzalnych dochodów nominalnych i realnych w grupach gospodarstw domowych wyodrębnionych według kryterium głównego źródła utrzymania stwierdzono, że w gospodarstwach domowych rolników dochody te były najniższe na tle pozostałych grup, z wyjątkiem lat 2002 i 2005-2008, w których najniższe dochody charakteryzowały gospodarstwa domowe pracowników na stanowiskach robotniczych. W latach 1999-2001 i 2003-2004 odnotowano większe dysproporcje poziomu dochodu w gospodarstwach domowych rolników w stosunku pozostałych grup społeczno-ekonomicznych aniżeli w latach 2002, 2005-2008. W 2002 roku wyższy poziom dochodów rolników był rezultatem korzystnej sytuacji eksporterów, spowodowanej wysokimi cenami produktów rolnych na rynkach międzynarodowych, przy relatywnie niskiej cenie na rynku krajowym i dewaluacji złotego [Rynek zbóż... 2002]. Efektywność płatności bezpośrednich powiązana z transferem środków finansowych kierowanych do rolnictwa po wstąpienie Polski do Unii Europejskiej zdecydowanie poprawiła sytuację dochodową w gospodarstwach domowych rolników w latach 2005-2008. Spostrzeżono, że w stosunku do gospodarstw domowych rolników w gospodarstwach domowych pracowników na stanowiskach nierobotniczych i pracujących na własny rachunek oraz emerytów i rencistów dochody były wyższe odpowiednio: o 92,61, 74,05 i 45,00% w 1999 roku a dysproporcje te zmniejszyły się w 2008 r. odpowiednio o: ok. 36, 22 i 31 p.p. w 2008 roku w odniesieniu do 1999 roku (tab. 2).

Tabela 2. Nominalny i realny dochód rozporządzalny w gospodarstwach domowych rolników względem pozostałych grup społeczno-ekonomicznych w latach 1999-2008

Lata		Dochód rozporządzalny w gospodarstwach domowych [rolnicy = 100]				
		ogółem	pracowników na stanowiskach robotniczych	pracowników na stanowiskach nierobotniczych	pracujących na własny rachunek	emerytów i rencistów
1999	nominalne	136,24	114,98	192,61	174,05	145,00
	realne	136,24	114,98	192,61	174,05	147,47
2000	nominalne	133,89	113,59	196,16	174,27	135,37
	realne	134,74	114,52	197,76	176,02	142,98
2001	nominalne	129,53	106,31	185,21	162,44	135,44
	realne	129,24	106,36	185,31	163,45	143,61
2002	nominalne	116,16	92,80	162,96	147,46	122,24
	realne	115,21	92,22	161,93	147,65	127,47
2003	nominalne	143,47	115,10	205,10	181,36	151,80
	realne	141,89	114,03	203,20	181,04	155,82
2004	nominalne	135,93	103,20	197,51	172,85	144,03
	realne	135,21	103,13	197,38	174,05	141,07
2005	nominalne	125,62	93,34	175,33	161,19	132,02
	realne	124,95	93,37	175,39	162,63	134,71
2006	nominalne	121,01	90,28	163,11	159,86	126,55
	realne	119,77	89,96	162,52	160,81	120,94
2007	nominalne	109,70	82,78	145,52	147,75	110,73
	realne	108,26	82,40	144,85	148,77	105,01
2008	nominalne	117,82	91,87	156,91	150,84	116,29
	realne	116,50	91,80	156,79	153,21	109,76

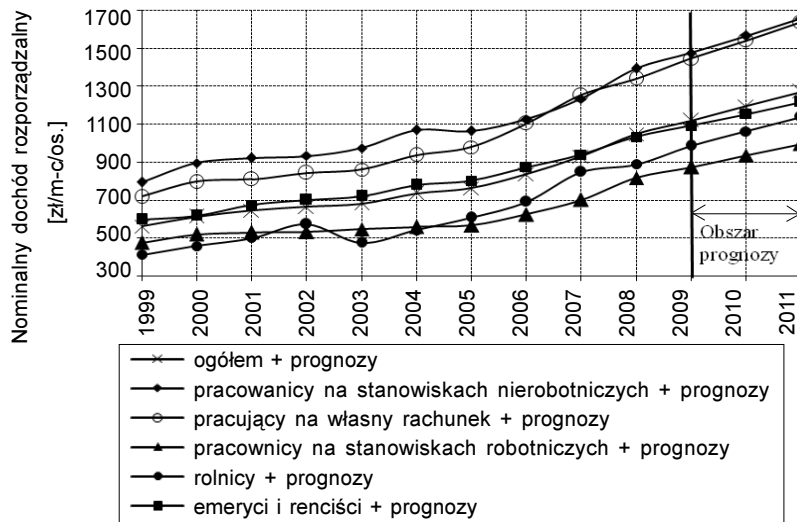
Źródło: jak w tab. 1.

W tabeli 3 przedstawiono prognozy nominalnego i realnego dochodu rozporządzalnego w grupach społeczno-ekonomicznych gospodarstw domowych na lata 2009-2011, a tendencję rozwojową dochodów uwzględniającą prognozy ilustrują rysunki 1 i 2. Na podstawie przedstawionych wyników prognozuje się w latach 2009-2011 wzrost dochodów we wszystkich grupach społeczno-ekonomicznych ludności oraz dalsze zmniejszenie się ich zróżnicowania. Zdecydowanie poprawi się także sytuacja dochodowa gospodarstw domowych rolników względem pozostałych grup. Ponadto, przewiduje się, że w 2011 roku gospodarstwa domowe rolników będą osiągały dochody na poziomie zbliżonym do emerytów i rencistów, wyższe o ok. 12% w porównaniu do pracowników na stanowiskach robotniczych, ale niższe o ok. 45% w odniesieniu do pracowników na stanowiskach nierobotniczych i pracujących na własny rachunek.

Tabela 3. Prognoza nominalnego i realnego dochodu rozporządzalnego w gospodarstwach domowych rolników względem pozostałych grup społeczno-ekonomicznych na lata 2009-2011

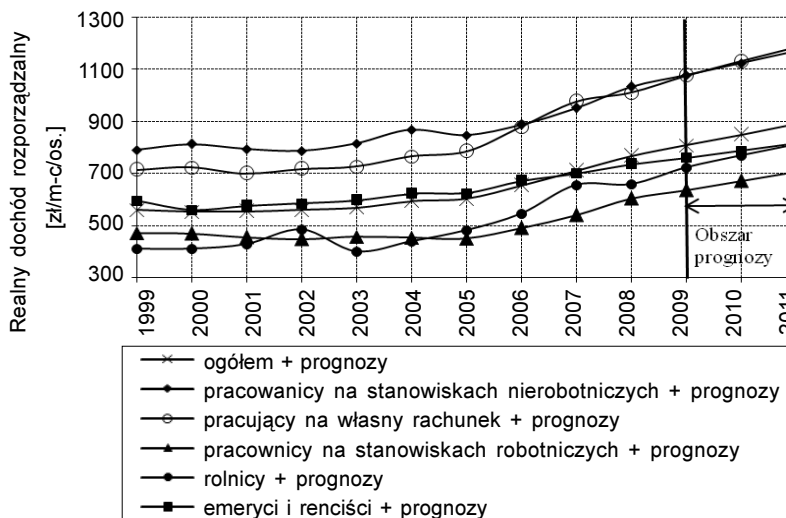
Lata	Prognoza* dochodu rozporządzalnego w gospodarstwach domowych [zł/m-c/os.]					
	ogółem	pracowników na stanowiskach robotniczych	pracowników na stanowiskach nierobotniczych	rolników	pracujących na własny rachunek	emerytów i rencistów
Nominalny						
2009	1117,75	870,75	1473,60	983,65	1443,81	1089,84
2010	1193,72	932,32	1563,69	1060,55	1538,94	1152,66
2011	1269,68	993,90	1653,78	1137,45	1634,07	1215,48
Realny						
2009	809,32	637,74	1078,08	723,65	1076,54	762,10
2010	850,05	672,19	1124,83	769,50	1131,28	788,83
2011	890,79	706,65	1171,58	815,36	1186,02	815,55

* Konstrukcję prognoz oparto o trend pełzający z wagami harmonicznymi o 3-elementowej długości segmentu.
Źródło: jak w tab. 1.



Rysunek 1. Kształtowanie się nominalnego dochodu rozporządzalnego w gospodarstwach domowych rolników na tle pozostałych grup społeczno-ekonomicznych w latach 1999-2008 i jego prognozy na lata 2009-2011

Źródło: jak w tab. 1.



Rysunek 2. Kształtowanie się realnego dochodu rozporządzalnego w gospodarstwach domowych rolników na tle pozostałych grup społeczno-ekonomicznych w latach 1999-2008 i jego prognozy na lata 2009-2011

Źródło: jak w tab. 1.

Podsumowanie

Analiza przeciętnych miesięcznych realnych i nominalnych dochodów rozporządzalnych na osobę w gospodarstwach domowych rolników w porównaniu do pozostałych grup społeczno-ekonomicznych ludności, którą przeprowadzono w oparciu o dane pochodzące z badań budżetów gospodarstw domowych wskazuje, że:

- w latach 1999-2008 występowało znaczne zróżnicowanie sytuacji dochodowej w gospodarstwach domowych wyodrębnionych według grupy społeczno-ekonomicznej,
- od 2005 roku dysproporcje w dochodach rolników względem pozostałych grup odznaczały się tendencją spadkową,
- w latach 1999-2008 gospodarstwa domowe rolników charakteryzowały się dochodem rozporządzalnym na poziomie zbliżonym do gospodarstw domowych pracowników na stanowiskach robotniczych i niższym w odniesieniu do pozostałych grup,
- model trendu pełzającego z wagami harmonicznymi o 3-elementowej długości segmentu pozwolił uzyskać bardzo dobre prognozy realnych i nominalnych dochodów w gospodarstwach domowych, gdyż dokładność prognoz mierzona średnim bezwzględnym błędem procentowym była zdecydowanie poniżej 3%,
- w latach 2009-2011 przewiduje się wzrost dochodów we wszystkich grupach społeczno-ekonomicznych ludności oraz poprawę w zakresie wielkości dochodów w gospodarstwach domowych rolników w porównaniu do pozostałych grup,
- w 2011 roku prognozuje się, że przeciętny miesięczny dochód rozporządzalny na osobę, uzyskiwany w gospodarstwach domowych rolników będzie kształtował się na wyższym poziomie aniżeli u pracowników na stanowiskach robotniczych i osiągnie zbliżony poziom notowany w gospodarstwach emerytów i rencistów.

Literatura

- Adamowicz M.** (red.) 2004: Efektywność zarządzania marketingowego. Wyd. SGGW, Warszawa, s. 372.
Budżety gospodarstw domowych w latach 1999-2008 r. 2000-2009: GUS, Warszawa.
Ceny w gospodarce narodowej w latach 1999-2008 r. 2000-2009: GUS, Warszawa.
Iwan B. 2004: Ocena strategii marketingowych w sektorze rolno-żywnościowym. Rocznik Statystyczny Rolnictwa 2008-2010: GUS, Warszawa.
Rynek zbóż. Stan i perspektywy. 2002: Raporty rynkowe. IERiGŻ-PIB, Warszawa.
Stańko S. 1999: Prognozowanie w rolnictwie. Wyd. SGGW, Warszawa, s. 126-132.
Wysocki F., Lira J. 2005: Statystyka opisowa. Wyd. AR w Poznaniu, s. 39-51, 135-138.
Zegar J. 2008: Dochody w rolnictwie w okresie transformacji i integracji europejskiej. IERiGŻ-PIB, Warszawa, s. 8-9.
Zeliaś A., Pawełek B., Wanat S. 2003: Prognozowanie ekonomiczne. Teoria, przykłady zadania. PWE, Warszawa, s. 45-50.
Żelazna K., Kowalczyk I., Mikuta B. 2002: Ekonomika konsumpcji: elementy teorii. Wyd. SGGW, Warszawa, s. 33-34.

Summary

Based on data from the Central Statistical Office household budget surveys there were assessed the development of the nominal and real disposable income in households of farmers, compared to other socio-economic groups, and constructed their forecasts. It was found that in the years 1999-2008 the farmers' households were characterized by a disposable income close to the households of manual workers and lower compared to other groups. In the period of 2009-2011 a growth of income is expected across all socio-economic groups as well as improvement of income in households of farmers compared to other groups.

Adres do korespondencji:

mgr Joanna Stanisławska, dr Jarosław Lira
Uniwersytet Przyrodniczy w Poznaniu
Katedra Finansów i Rachunkowości
ul. Wojska Polskiego 28
60-637 Poznań
tel. (61) 848 71 13, (61) 848 71 11
e-mail: stanislawska@up.poznan.pl
e-mail: jlira@up.poznan.pl