

JERZY PIÓRECKI

Bolesław Orzechowicz (1847-1927), pierwszy prezes Polskiego Towarzystwa Dendrologicznego

Bolesław Orzechowicz (1847-1927),
the first president of the Polish Dendrology Society

Arboretum i Zakład Fizjografii w Bolestraszcach
Arboretum and Department of Physiography in Bolestraszyce
Bolestraszyce 130, 37-700 Przemyśl, skr.poczt.471, Poland
e-mail:arboretum@poczta.onet.pl

Received: 22 December 2010, Accepted: 10 January 2011

ABSTRACT: Bolesław Orzechowicz (1847-1927), the first president of the Polish Dendrology Society between 1925 and 1927, was an extraordinarily generous patron of the arts and scientific societies in Lvov. In 1914, just before the outbreak of the World War I, he donated half a million crowns to the Society for the Promotion of Polish Science in Lvov. In 1916, influenced by the most eminent group of friends and scholars in Lvov, those funds were moved to the Scientific Society in Lvov. It was a strictly academic organisation, made up only of scholars. In 1927, he donated Kalników, his family estate (1749 morgs) to the Society as well as countless other investments.

Apart from this patronage, he had unique organisational energy and a collection of scientific artifacts and works of art were donated by Orzechowicz to the King Jan III National Museum. His generosity led to him being honoured as the first president of the Polish Dendrology Society. During his short presidency the Society was highly organised with a sound statute. The profile of research and main aims of the Society paved the way for the Society's activities for many decades to come. The circle of illustrious naturalists within the Society's board included: Piotr Hoser, Stefan Makowiecki, Stanisław Sokołowski, Władysław Szafer, Szymon Wierdak, Antoni Wróblewski. In this article I have presented in greater detail a biography of B. Orzechowicz, his foundations and activities in support of scientific societies in Lvov.

Key words: dendrology in Poland, Lwów, Kalników

Krótki okres działalności Bolesława Orzechowicza (ryc. 1) jako pierwszego prezesa, a przedtem jednego z założycieli Polskiego Towarzystwa Dendrologicznego we Lwowie (Dolatowski i in. 2009, Kurjata 2001), obficie zaowocował w późniejszych latach znamienitą pracą organizacyjną i naukową Towarzystwa i jego zarządu. W gronie założycieli i zarządu Towarzystwa Orzechowicz znany był z rozległego i hojnego mecenatu na rzecz sztuki i nauki (Aftanazy 1996, Badecki 1922, 1924, Chwalewik 1926-1927, Czołowski i in. 1929, Guttler 1937, Hulewicz 1979, Marszałkowski 2010, Szelest 1990, Szydłowski 1915, 1919). Na tym polu w królewskim mieście Lwowie w czasach, gdy powstawało Polskie Towarzystwo Dendrologiczne, działalność Orzechowicza była już od półwiecza szeroko znana i podziwiana, podobnie jak jego rodziców – Andrzeja, lekarza i filantropa,

oraz Zofii z Obniskich, działaczki społecznej i organizatorki szpitali powstańczych w 1863 r.

W opracowaniach biograficznych poświęconych postaci Orzechowicza ten wątek i dorobek jego działalności jest wysuwany na pierwsze miejsce, niewiele zaś wspomina się o jego działalności organizacyjnej w Polskim Towarzystwie Dendrologicznym. Wynika to stąd, że już wówczas, od przeszło półwiecza, codzienna prasa Lwowa, Krakowa i Warszawy¹ informowała szerokie rzesze czytelników o szczodrości Orzechowicza na rzecz rozwoju polskiej sztuki i nauki.

¹ Bolesław Orzechowicz. Biesiada Literacka 2: 257. Adres Towarzystwa dla popierania nauki polskiej i pracowników naukowych, wręczony 29 czerwca 1914 r. Bolesławowi Orzechowiczowi, podpisało 241 uczonych ze wszystkich ziem polskich.



Ryc. 1. Bolesław Orzechowicz
(portret pędzla Kazimierza Pochwalskiego, 1924)

Fig. 1. Bolesław Orzechowicz
(painted by Kazimierz Pochwalski in 1924)

Przekazując w testamencie dobra ziemskie – Kalników² (ryc 2), oraz liczne lokaty kapitałowe na rzecz Towarzystwa dla Popierania Nauki Polskiej we Lwowie, przekształconego następnie w Towarzystwo Naukowe (ściśle naukowe, skupiające wyłącznie uczonych), stworzył podwaliny pod rozwój nauki w Polsce, szczególnie w Małopolsce Wschodniej.

Kwota pierwszego daru – pół miliona koron ofiarowanych na rzecz rozwoju nauki polskiej uległa z czasem wielokrotnemu powiększeniu, zwłaszcza po utworzeniu fundacji rodzinnych. Były to następujące zapisy (Księga pamiątkowa... 1916, tom 1: 11-27):

- Akt fundacji im. Bolesława Orzechowicza z 16 lutego 1914 r.
- Dodatkowe oświadczenie do aktu fundacji im. Bolesława Orzechowicza z 9 marca 1914 r.
- Akt uzupełnienia fundacji im. Bolesława Orzechowicza z 25 marca 1916 r.
- Akt fundacji im. ś.p. Wandy z hr. Rozwadowskich Orzechowiczowej z 25 marca 1916 r.
- Akt uzupełnienia fundacji im. ś.p. Wandy z hr. Rozwadowskich Orzechowiczowej z 15 lipca 1916 r.

² Właściciele Kalnikowa są znani od pierwszej połowy XIV w., a pierwsze wzmianki o Kalnikowie pochodzą z 1378 r.

- Akt fundacji im. ś.p. dra Jędrzeja i Zofii z Obniskich Orzechowiczów z 15 lipca 1916 r.
- Testamentem z 31 lipca 1927 r. Bolesław Orzechowicz przekazał cały spadek, majątności, Kalników o powierzchni 1749 mórg – Towarzystwu Naukowemu we Lwowie.

W aktach fundacyjnych podano szczegółowo wysokość ofiarowanych funduszy oraz określono warunki, w jakich fundusze te mogły być uruchomiane. Akty fundacji sporządził zaprzyjaźniony z Orzechowiczem świadek, przemyski adwokat, dr Leonard Tarnawski.

Zasługi Orzechowicza na polu ochrony i gromadzenia dzieł sztuki są niepodważalne. O zbiorach przekazanych dla miasta Lwowa tak pisze Aftanazy (1996): *Najcenniejsze wyroby z brązu i srebra zrabowali Rosjanie w czasie swego odwrotu w maju 1915 r. [...] Po 1920 r. zgodnie z życzeniem właściciela, kolekcja jego nie powróciła już do Kalnikowa, lecz pozostała we Lwowie jako fundacja. Ulokowano ją w pięknych wnętrzach dawnego palacu znanego pisarza Władysława Łozińskiego przy ul. Ossolińskich 3. Podarowana gminie miasta Lwowa, miała po wieczne czasy stanowić nierozdzielną odrębną całość pod nazwą Zbiory Bolesława Orzechowicza. W początkach drugiej wojny światowej galeria została rozproszona i jako odrębna całość przestała istnieć.*³

Więzi rodzinne i zawodowe, praca społeczna, mecenat naukowy, krąg znajomych i przyjaciół oraz umiłowanie sztuki na zawsze połączyły Orzechowicza ze Lwowem. Miasto zaś odwzajemniło się uznaniem jego zasług. W 1923 r. Rada Miasta nadała mu tytuł honorowego obywatela Królewskiego Stołecznego miasta Lwowa, w tymże roku otrzymał dyplom honorowego doktora praw Uniwersytetu Jana Kazimierza.

Uniwersytetowi i innym instytucjom Orzechowicz przekazał bogate zbiory książek. Zbiór obrazów malarzy polskich i europejskich podarowanych przez B. Orzechowicza dla miasta Lwowa liczył kilkaset sztuk. Cenniejsze obrazy wybitnych malarzy wymienia częściowo Aftanazy (1996). Całość zbiorów Orzechowicza przedstawia w postaci katalogu Badecki (1922, 1924). Wśród dzieł sztuki przekazanych dla Muzeum Narodowego im. Króla Jana III Sobieskiego we Lwowie było między innymi około siedemset sztuk broni palnej i siecznej z XVII i XVIII w. (ryc. 3) oraz bogate kolekcje monet polskich, zwłaszcza z mennicy lwowskiej, rzędy końskie i siodła, srebra, odlewy z brązu, wyroby ludwisarskie, szkło artystyczne, tabakierki, porcelana, hafty, pasy kontuszowe, miniatury i sylwetki portretowe, zegarki, rzeźby marmurowe (ogółem ponad 7 tysięcy eksponatów).

Wśród darów były też meble, głównie w stylu empire i biedermeier, piękny komplet czeczotkowy i barokowe fotele. W obrębie malarstwa polskiego znalazły się dzieła najwy-

³ W 1940 r. zbiory malarstwa polskiego i europejskiego Orzechowicza przekazane zostały przez władze radzieckie do Lwowskiej Galerii Obrazów (obecnie, od kilku lat – Lwowska Galeria Sztuki). W 1946 r. decyzją rządu Ukraińskiej SRR ze zbiorów Orzechowicza przekazano do Polski kilkanaście obrazów, między innymi A. Grottgera, W. Kossaka (siedem płócien), A. Wierusza-Kowalskiego, J. Matejki (rysunki do Pocztu królów polskich), J. Pitschmana, A. Reichana, J. Stanisławskiego i W. Tetmajera (Szelest 1990, Szydłowski 1915, 1919).



Ryc. 2. Kalników,
dwór przed 1914, widok
od frontu
(Aftanazy 1996)

Fig. 2. Kalników,
Manor house – view from the
front (pre 1914;
after Aftanazy 1996)

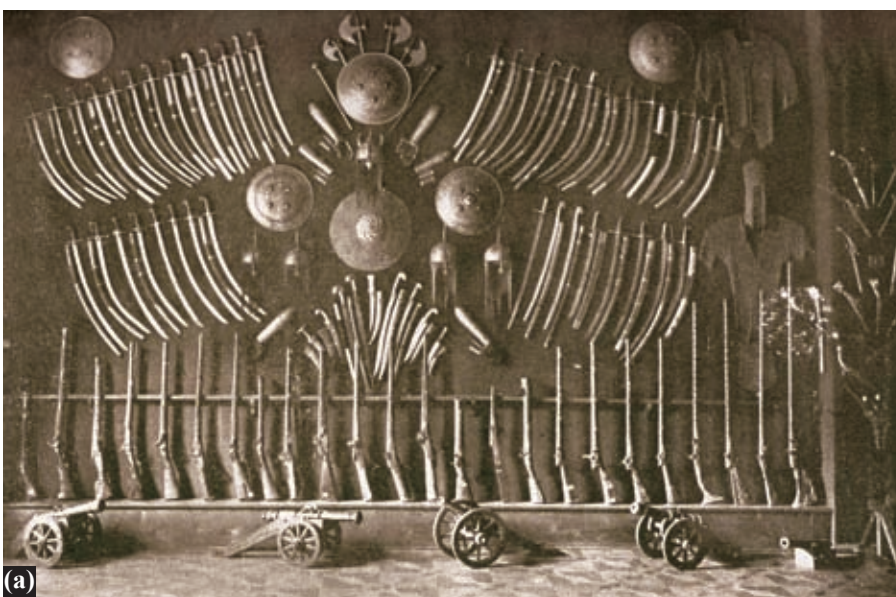
bitniejszych naszych artystów: Teodora Axentowicza, Józefa Brandta, Józefa Chełmońskiego, Artura Grottgera, Aleksandra Gryglewskiego, Marcelego Harasimowicza, Juliana Fałata, Juliusza i Wojciecha Kossaków, Jacka Malczewskiego, Jana Matejki, Kazimierza Pochwalskiego, Henryka Rodakowskiego, Henryka Siemiradzkiego, Jana Stanisławskiego, Leona Wyczółkowskiego, Stanisława Wyspiańskiego, Włodzimierza Tetmajera i wielu innych. Były też cztery płótna Piotra Michałowskiego ze zbiorów rodziny Orzechowiczów i Rozwadowskich⁴. Szczegółowy wykaz zbiorów malarstwa podaje Badecki (1922, 1924). Większość (około 90%) zbiorów Orzechowicza pozostaje dziś poza granicami Polski.

⁴ Być może niektóre z nich powstały w Bolestraszczykach lub jego okolicach i przekazane zostały rodzinie Rozwadowskich w okresie pobytu Piotra Michałowskiego w Bolestraszczykach (obecnie Arboretum).

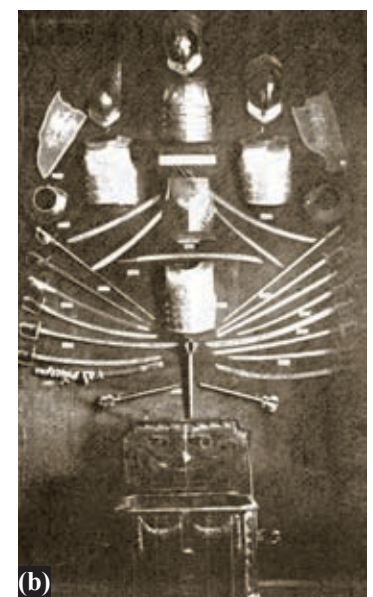
W Muzeum Narodowym Ziemi Przemyskiej, w tutejszym Archiwum Państwowym oraz w Towarzystwie Przyjaciół Nauk w Przemyśle zachowało się kilka ksiązek z dawnych darów Orzechowicza.

Orzechowicz obwarował swe donacje pewnymi warunkami, a mianowicie:

- wymogiem ogłoszenia prac naukowych o zbiorach w języku polskim,
- zastrzeżeniem, które mówiło, że rozwiązanie towarzystw lub zaniechanie przez nie naukowego profilu badań powoduje utratę ofiarowanych funduszy,
- w mocy prawa, w przypadku niedopełnienia powyższych warunków, fundusze Orzechowicza mogły nadal służyć nauce polskiej, ale pod warunkiem przekazania ich Polskiej Akademii Umiejętności lub Zakładowi Narodowemu im. Ossolińskich.

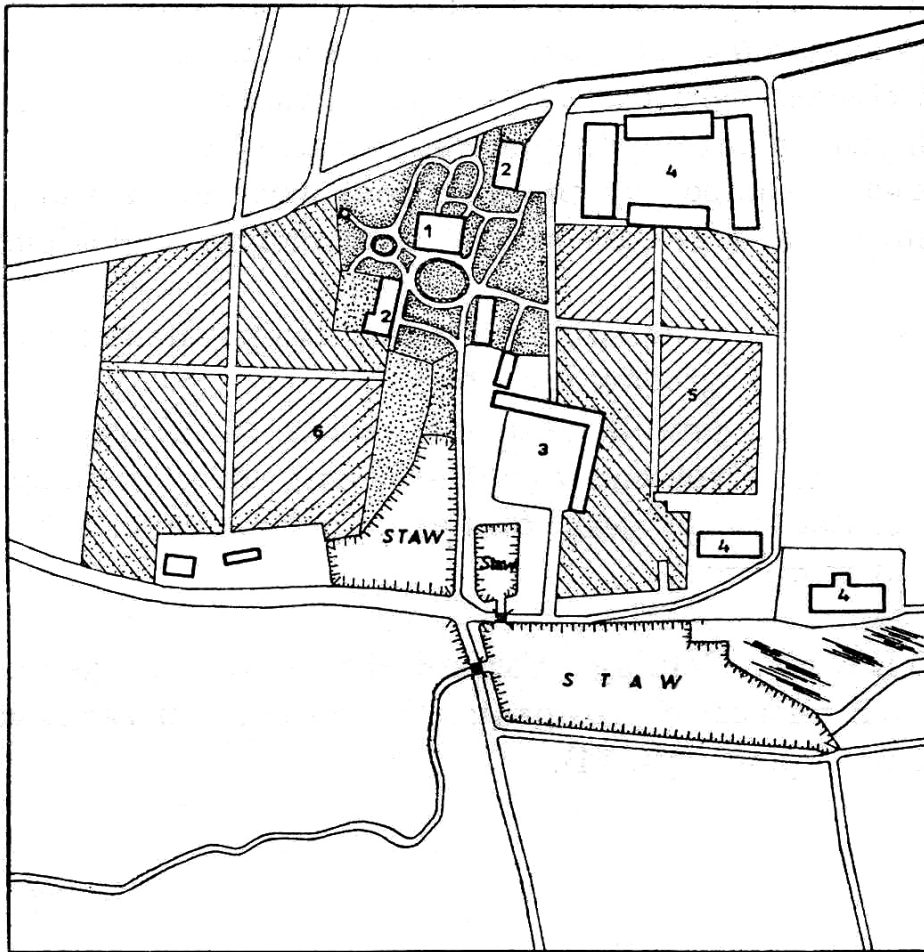


(a)



(b)

Ryc. 3. Broń wschodnia (a) i broń polska (b), zbiory Bolesława Orzechowicza, Muzeum Narodowe we Lwowie (przed 1940 r.)
Fig. 3. Eastern weapons (a) and Polish weapons (b), Bolesław Orzechowicz's collection from the National Museum in Lvov (pre 1940)



Ryc. 4. Kalników, 1852 r. Plan ogrodów (przerys mapy katastralnej): 1 – dwór, 2 – oficyny, 3-4 – majdan gospodarczy i zabudowania folwarczne, 5-6 – ogrody oraz podjazd pod dwór, drogi dojazdowe i parter wodny (Piórecki 1989)

Fig. 4. Kalników, 1852 – plan of the garden (from a tax survey map): 1 – manor house, 2 – annex, 3-4 – estate outbuildings, 5-6 – gardens, access roads to the house, drives and water parterre (Piórecki 1989)

Bolesław Orzechowicz urodził się 30 maja 1847 r. w Lwowie. Studia ukończył na Wydziale Prawa na Uniwersytecie Lwowskim, a nauki przyrodnicze stosowane w akademii rolniczej w Hohenheim. Po śmierci ojca w 1885 r. osiadł w Kalnikowie i prowadził samodzielnie gospodarstwo rolne. Tu też pod koniec XIX w. wybudował okazały pseudorenesansowy dwór (ryc. 2, 4) i gromadził w nim, do roku 1916, dzieła sztuki (Aftanazy 1996, Badecki 1922, 1924, Chwałewik 1926-1927, Czołowski i in. 1929, Guttler 1937).

W szumiącym parku cienistych, a własnoręcznie wypielęgnowanych różnych gatunków drzew, a pod osłoną wielowiekowych lip, wznosi się [...] malowniczy, jednopiętrowy pałac w stylu renesansu. Okalają go kwieciste klomby róż, różnobarwnych bratków, lilji, narcyz, begonji, aster i karmazynowych szkarlet – wewnątrz swej siedziby przyozdobił wielki miłośnik kwiatów: palmami, azaljami, cyklamunami i śnieżystą białością wspaniale rozkwitłych chryzantem (Badecki 1924).

Ryc. 5. Kalników, cmentarz parafialny, grobowiec rodziny Orzechowiczów (fot. Jerzy Piórecki, 2010)

Fig. 5. Kalników, Parish cemetery – Orzechowski family mausoleum (phot. Jerzy Piórecki, 2010)





Ryc. 6. Kalników, jesion wyniosły (*Fraxinus excelsior* L.), z wodospadową nasadą pnia i licznymi naroślami (a). Na drugim planie (b) dom-barak, wybudowany na miejscu zniszczonego w okresie II wojny światowej dworu Orzechowicza (fot. Narcyz Piórecki, 2009)

Fig. 6. Kalników, Common ash (*Fraxinus excelsior* L.), with a waterfall shaped trunk base and many unusual growths (a). Secondly, a hut (b) built on the site of Orzechowicz's manor house, destroyed during World War II (phot. Narcyz Piórecki, 2009)

Orzechowicz wiele podróżował, nie tylko w Europie – bywał także w krajach arabskich i w Afryce. W okresie I wojny światowej, a zwłaszcza w czasie walk o Twierdzę Przemyśl, zbiory sztuki wywiezione zostały do Lwowa, kalnikowski dom Orzechowicza stał bowiem na linii frontu, a o dwór w parku toczyły się zażarte boje pomiędzy wojskami rosyjskimi i austriackimi (Hulewicz 1979); stąd w Kalnikowie i w pobliskiej Starzawie mamy cmentarze wojenne. W okresie tym zniszczono większość budynków inwentarskich. W latach 1939-1944 stacjonowały tu radzieckie i niemieckie wojska okupacyjne, przestała – rzecz jasna – działać w Kalnikowie fundacja naukowa. Pod koniec 1944 r. zdewastowany dwór Orzechowiczów został rozebrany.

Bolesław Orzechowicz zmarł w Kalnikowie w 1927 r. i został pochowany w grobie rodzinnym, na wiejskim cmentarzu położonym wysoko ponad łąkami nad rzeką Wiśnią (ryc. 5).

Po zniesieniu w Polsce po II wojnie światowej fundacji w Kalnikowie działała państwowa stadnina koni (po 1995 r. – prywatna). W początkach lat 1970-tych (Piórecki 1982, 1989 i 2008, Wachniewska 1979) rosły jeszcze w ogrodzie liczne drzewa obcego pochodzenia – ogromne i liczne iglicznie trójcierniowe (*Gleditsia triacanthos* L.) o obwodzie 380 cm, orze-

chy czarne (*Juglans nigra* L.) i platanów klonolistne (*Platanus ×hispanica* Mill. ex Münchh.). Były także ślady po wyciętych drzewach – miłorzębach dwuklapowych (*Ginkgo biloba* L.).

Obecnie rośnie tu jeszcze kilka pochodzących z lat 1930-tych platanów klonolistnych, orzechów czarnych i obficie kwitnący tulipanowiec amerykański (*Liriodendron tulipifera* L.) oraz niezwykle jesion wyniosły, który rósł ongiś przed frontonem kalnikowskiego dworu (ryc. 6). Szyja korzeniowa jesionu przypomina górski wodospad! Na licznych niby-pniach korzeniowych może usiąść wiele osób naraz. Drzewo to zadziwiło wybitnego naszego dendrologa, Włodzimierza Senetę (1923-2003), który fotografię kalnikowskiego jesionu jako przykład jednego z najokazalszych drzew w Polsce (700 cm obwodu!) zamieścił w „Drzewach i krzewach liściastych, 3” z podpisem „z wodospadową nasadą pnia i oryginalnymi naroślami” (Seneta 1996). W postaci grafiki drzewo to, podobnie jak pomnikową lipę szerokolistną, przedstawiła Wachniewska (1979). Najstarsze lipy w ogrodzie kalnikowskim zachowały się dziś w alei lub w boskietach, na głównej zewnętrznej osi założenia oraz jako łącznik pomiędzy częścią komponowaną a naturalnymi, brzeżnymi partiami lasu.

Literatura

- AFTANAZY R., 1996. Kalników. W: *Dzieje rezydencji na dawnych Kresach Rzeczypospolitej* (wyd. 2). Województwo ruskie, Ziemia Przemyska i Sanocka, 8. Ossolineum, Wrocław: 48-51
- BADECKI K., 1922. *Zbiory Bolesława Orzechowicza*. Muzeum Narodowe im. Króla Jana III, Lwów.
- BADECKI K., 1924. Bolesław Orzechowicz honorowym doktorem praw Uniwersytetu Jana Kazimierza. *Księgarnia Gubrynowicza*, Lwów.
- DOLATOWSKI J., PROKOPIW A., SZMIT B. J., 2009. Okruchy historii Polskiego Towarzystwa Dendrologicznego. *Rocznik Polskiego Towarzystwa Dendrologicznego* 57: 49-74.
- CHWALEWIK E., 1926-1927. *Zbiory polskie...*, 1-2. Mortkowicz, Warszawa-Kraków.
- CZOŁOWSKI A., BADECKI K., MĘKICKI R., 1929. *Muzea gminy miasta Lwowa*. Lwów.
- GUTTLER J., 1937. *Wystawa sto lat malarstwa lwowskiego 1790-1890*. Galeria Narodowa m. Lwowa, Lwów.
- HULEWICZ J., 1979. Bolesław Orzechowicz (1847-1927). W: *Polski Słownik Biograficzny* 24: 276-278. Księga pamiątkowa z 1916 r. ku czci Bolesława Orzechowicza, 1-2. Towarzystwa dla Popierania Nauki Polskiej we Lwowie z Funduszu Bolesława Orzechowicza.
- KURJATA J., 2001. *Polskie Towarzystwo Dendrologiczne*. W: *Słownik Polskich Towarzystw Naukowych* 2(3). Sordylova B. (red.). Biblioteka PAN, Warszawa: 133-135.
- MARSZAŁKOWSKI M., 2010. *Zbiory Bolesława Orzechowicza*. <http://doc.5.chomikuj.pl/307298632.0.0.Boleslaw.Orzechowicz> [10.12.2010].
- PIÓRECKI J., 1982. Rozmieszczenie oraz inwentaryzacja drzew i krzewów obcego pochodzenia w ogrodach zabytkowych na obszarze Polski południowo-wschodniej. *Rocznik Przemyski* 21: 229-257.
- PIÓRECKI J., 1989. *Zabytkowe ogrody i parki woj. przemyskiego*. KAW, Rzeszów.
- PIÓRECKI J., 2008. *Ogrody i parki dworskie woj. podkarpackiego*. Procarpathia, Rzeszów.
- SENETA W., 1996. *Drzewa i krzewy liściaste*, 3. PWN, Warszawa.
- SZELEST D., 1990. *Lwowska Galeria Obrazów, malarstwo polskie*. Warszawa.
- SZYDŁOWSKI K., 1915. *Zniszczone zabytki w ziemi przemyskiej i sanockiej*. Sprawozdanie z posiedzeń i czynności Akademii Umiejętności w Krakowie, 1. PAU, Kraków.
- SZYDŁOWSKI T., 1919. *Ruiny Polski*. Lwów-Kraków.
- WACHNIEWSKA A., 1979. *Drzewa pomniki przyrody Ziemi Przemyskiej w grafice*. Przemyśl.