

**CZYNNIKI WPLYWAJĄCE NA PROCES LIKWIDACJI  
GOSPODARSTW INDYWIDUALNYCH**

Michał Dudek

Instytut Ekonomiki Rolnictwa i Gospodarki Żywnościowej – PIB

**Abstrakt.** W artykule zaprezentowano analizę zamierzeń likwidacji gospodarstw indywidualnych, a w szczególności określono skalę, zróżnicowanie regionalne oraz czynniki wpływające na ten proces. Wykorzystane dane pochodziły z panelowych badań ankietowych, przeprowadzonych w Zakładzie Polityki Społecznej i Regionalnej IERiGŻ-PIB na próbie blisko czterech tysięcy indywidualnych gospodarstw rolnych. Dla określenia wpływu wybranych czynników na plany likwidacji gospodarstw zastosowano metodę analizy logitowej. Istotny statystycznie wpływ na opisywane zjawisko okazały się mieć zmienne społeczno-demograficzne i jedna zmienna ekonomiczna.

**Słowa kluczowe:** likwidacja gospodarstwa, analiza logitowa, kierownik gospodarstwa

**WSTĘP**

W porównaniu z zagadnieniem wzrostu ekonomicznego gospodarstw rolnych, problematyka ich likwidacji i odchodzenia z rolnictwa cieszy się w literaturze zdecydowanie mniejszym zainteresowaniem [Goetz i Debertin 2001]<sup>1</sup>. Uważa się, że sama likwidacja gospodarstwa ma przede wszystkim podłoże w czynnikach ekonomicznych, a w szczególności wynika ona z narastającej konkurencji między podmiotami, która prowadzi do upadłości najmniej wydajne jednostki [Musiał 2009]. Niezależnie od procesów modernizacji sektora rolnego, a także rozwoju stosunków rynkowych, liczba gospodarstw rolnych w Polsce spada wolniej niż w początkowym okresie transformacji

---

<sup>1</sup> Na ogół wyróżnia się dwa sposoby odchodzenia z rolnictwa: przekazanie gospodarstwa następcy lub jego likwidację, oznaczającą pozbycie się gospodarstwa i zaprzestanie produkcji przez dotychczasowego właściciela [Pietola i in. 2003].

i nadal jest stabilna oraz duża [Zmiany... 2008]. W 2007 roku w Polsce było 1 808 044 gospodarstw rolnych, czyli około 4% mniej niż w 2000 roku. Przyczyny zbyt powolnego tempa ubytku gospodarstw są złożone i wiążą się przede wszystkim z dostępnością pozarolniczych, a zarazem bardziej opłacalnych źródeł dochodów dla mieszkańców wsi oraz określoną polityką wobec rolnictwa i obszarów wiejskich. W sytuacji, gdy kształt systemu instytucjonalnego czyni posiadanie niewielkiego obszarowo gospodarstwa stosunkowo korzystnym, należy spodziewać się, iż na tempo procesu likwidacji gospodarstw relatywnie większy wpływ będą miały czynniki o charakterze społeczno-demograficznym, losowym czy kulturowym.

## CEL I METODA BADAŃ

Celem artykułu jest analiza zamierzeń likwidacji gospodarstw rolnych, a w szczególności określenie skali, zróżnicowania rozpowszechnienia terytorialnego tego procesu oraz zbadanie czynników na niego wpływających. Wykorzystane dane pochodziły z panelowych badań ankietowych, przeprowadzonych przez Zakład Polityki Społecznej i Regionalnej IERiGŻ-PIB w latach 2000 i 2005 w 76 wsiach, na próbie odpowiednio około 3927 i 3705 indywidualnych gospodarstwach rolnych. Celowo dobrane do analiz miejscowości ze względu na cechy społeczno-ekonomiczne, a w szczególności wielkość gospodarstw rolnych, oddawały rzeczywistą strukturę obszarową w ujęciu całościowym i regionalnym<sup>2</sup> [Sikorska 2006]. Uzyskane informacje o zakładanej likwidacji gospodarstwa analizowano w powiązaniu z danymi otrzymanymi z badania, dotyczącymi wybranych właściwości jednostek produkcyjnych (powierzchnia UR, wyposażenie w maszyny do produkcji rolniczej, posiadanie umowy kontraktacyjnej, objęcie usługami doradczymi), a także z niektórymi cechami społeczno-demograficznymi i innymi informacjami o kierownikach gospodarstw oraz związanych z gospodarstwem osób (liczbą osób w rodzinie, typem rodziny, wiekiem, płcią i rodzajem ubezpieczenia społecznego kierownika gospodarstwa, dochodami gospodarstwa domowego) (tab. 1).

W celu identyfikacji potencjalnie likwidowanych gospodarstw rolnych, posłużono się odpowiedzią na zawarte w ankiecie IERiGŻ-PIB pytanie, dotyczące zamierzeń kierownika gospodarstwa na przyszłość<sup>3</sup>. Uznano, że zamiar likwidacji gospodarstwa będzie miała miejsce wówczas, gdy rolnik zadeklarował to w badaniu.

W celu określenia wpływu różnych czynników na zamiar likwidacji gospodarstw wykorzystano model regresji logistycznej. Umożliwia on modelowanie i symulację prawdopodobieństwa zdarzenia opisywanego przez zmienną dychotomiczną, uzależnionego od różnych zmiennych niezależnych [Rószkiewicz 2002]. W celu prawidłowego przeprowadzenia analizy logitowej, badaną zbiorowość podzielono na dwie grupy (tab. 2) [Ryś-Jurek 2006].

---

<sup>2</sup> W badaniu wyróżniono pięć makroregionów, reprezentujących historyczne różnice w cechach wiejskich społeczności i właściwościach rolnictwa: środkowozachodni (województwa: kujawsko-pomorskie i wielkopolskie), środkowowschodni (łódzkie, mazowieckie, lubelskie, podlaskie), południowo-wschodni (świętokrzyskie, małopolskie, podkarpackie, śląskie), południowo-zachodni (opolskie, lubuskie, dolnośląskie), północny (zachodniopomorskie, pomorskie, warmińsko-mazurskie).

<sup>3</sup> Badana osoba mogła określić, jakie są jej zamierzenia dotyczące zmiany obszaru lub likwidacji gospodarstwa, wykorzystując dostępne w ankiecie warianty odpowiedzi: powiększenie gospodarstwa, zmniejszenie gospodarstwa, likwidacja gospodarstwa, brak planów (nie dotyczy).

Tabela 1. Charakterystyka zmiennych wykorzystanych do analizy  
Table 1. Variables' characteristics employed in the analysis

Symbol zmiennej Variable's symbol	Nazwa zmiennej Variable's name	Obliczanie wartości zmiennej (jednostka miary) Counting variable's quantity (measurement unit)
Y	likwidacja gospodarstwa farm liquidation	zmienna zero-jedynkowa (1 – likwidacja, 0 – brak likwidacji) nominal variable (1 – liquidation, 0 – no liquidation)
X1	liczba osób w rodzinie number of people in the household	zmienna ilościowa quantitative variable
X2	liczba maszyn w gospodarstwie number of machinery and technical equipment in the farm	zmienna ilościowa quantitative variable
X3	wiek rolnika farmer's age	w latach in years
X4	powierzchnia gospodarstwa area of agricultural land	w ha UR in ha
X5	posiadanie umów kontraktacyjnych having agreements for contract delivers	zmienna zero-jedynkowa (1 – z umowami, 0 – bez umów) nominal variable (1 – yes, 0 – no)
X6	płeć rolnika farmer's sex	zmienna zero-jedynkowa (1 – kobieta, 0 – mężczyzna) nominal variable (1 – woman, 0 – men)
X7	współpraca rolnika z doradcą contact with an agricultural advisor	zmienna zero-jedynkowa (1 – tak, 0 – nie) nominal variable (1 – yes, 0 – no)
X8	ubezpieczenie społeczne rolnika w ZUS insurance in agricultural insurance system	zmienna zero-jedynkowa (1 – tak, 0 – nie) nominal variable (1 – yes, 0 – no)

Źródło: opracowanie własne na podstawie danych ankietowych IERiGŻ-PIB 2005.  
Source: own elaboration based on IAFE-NRI survey, 2005.

Tabela 2. Rozkład badanej próby gospodarstw według kryterium likwidacji gospodarstwa  
Table 2. Distribution of surveyed group according to farm liquidation criterion

Wyszczególnienie – Specification	Liczba – Number
Gospodarstwa likwidowane – Farms in liquidation process	280
Gospodarstwa nielikwidowane – Others	3 425
Ogółem – Total	3 705

Źródło: obliczenia własne na podstawie danych ankietowych IERiGŻ-PIB 2005.  
Source: own calculations based on IAFE-NRI survey, 2005.

W modelu zawartym w niniejszej pracy zmienną zależną (Y) utworzono wykorzystując odpowiedzi kierowników gospodarstw, w których zadeklarowali likwidację gospodarstwa. Powstała w ten sposób zmienna o nazwie likwidacja gospodarstwa, przyjmująca dwie wartości: 1 – w przypadku odpowiedzi pozytywnej, 0 – w pozostałych przypadkach.

Ważny problem badawczy stanowi pytanie, czy oraz w jakim stopniu określone cechy gospodarstwa rolnego rolnika i jego rodziny mają wpływ na zamiar likwidacji gospodarstwa. Uważa się bowiem, że o czasie oraz sposobie odchodzenia z rolnictwa mogą, w zależności od sytuacji, decydować obok czynników i zmian w otoczeniu ekonomicznym, przyczyny usytuowane na poziomie mikro, dotyczące właściwości jednostek produkcyjnych i ich użytkowników [Pietola i in. 2003].

Do modelu wybrano osiem zmiennych wyjaśniających opisywane zjawisko (tab. 1). Za zmienne opisujące siłę ekonomiczną gospodarstwa przyjęto: powierzchnię UR, liczbę maszyn do produkcji polowej, związanie gospodarstwa umową kontraktacyjną na sprzedaż wytworzonej w nim produkcji, objęcie gospodarstwa usługami doradztwa rolniczego. Oczekiwano, że im większa powierzchnia UR oraz liczba maszyn rolniczych występowała w gospodarstwie, tym mniejsze było prawdopodobieństwo zamiaru jego likwidacji. Uznano, że w jednostkach o stosunkowo lepszym wyposażeniu w czynniki produkcji istnieje większa szansa na osiągnięcie satysfakcjonującego dochodu bądź jego uzupełnienie niż w jednostkach słabiej w nie wyposażonych [Claus i in. 2008]. Posiadanie silnego ekonomicznie gospodarstwa skłaniałoby więc do kontynuacji prowadzenia działalności rolniczej. Zależności o podobnym kierunku spodziewano się zaobserwować w sytuacji, kiedy produkcja w gospodarstwie była objęta umową kontraktacyjną. Założono, że posiadanie kontraktu na sprzedaż produkcji stabilizowało pozycję rynkową gospodarstwa, a tym samym położenie rodziny rolniczej pod względem dochodowym, co przyczyniało się do osłabienia potencjalnej presji likwidacji. W badaniach wzięto także pod uwagę kwestię doradztwa rolniczego. Wstępnie przyjęto także założenie, iż rolnikom dysponującym dostępem do fachowej informacji łatwiej było zarządzać produkcją w gospodarstwie, tak aby była ona rentowna. W konsekwencji oczekiwano, iż omawiany rodzaj wsparcia zmniejszał możliwość pojawienia się planu likwidacji.

Za istotny czynnik wpływający na prawdopodobieństwo planu likwidacji gospodarstwa rolnego uznano liczebność rodziny rolnika. W liczebnych rodzinach, w sytuacji gdy z przyczyn demograficznych lub losowych, dotychczasowy kierownik nie może lub nie chce zarządzać procesem produkcyjnym, istnieje stosunkowo większa szansa jego zastępstwa bądź trwałej sukcesji. Dodatkowo w przypadku wieloosobowych rodzin pozbycie się gospodarstwa oznaczałoby potencjalną utratę miejsc pracy oraz źródła utrzymania dla większej liczby osób. Zamiar likwidacji może być mniej prawdopodobny także wtedy, gdy właściciel gospodarstwa objęty był ubezpieczeniem społecznym w systemie pozarolniczym. Uznano bowiem, iż w przypadku takich osób gospodarstwo rolne spełniało, oprócz funkcji produkcyjnych, wiele dodatkowych i ważnych ról (mogło być wykorzystywane jako miejsce zamieszkania, długoterminowa lokata kapitału, hobby czy sposób na uzupełnienie dochodów). Odnośnie cech kierownika gospodarstwa spodziewano się, że czynnikiem zwiększającym szansę zamiaru likwidacji będzie płeć żeńska właściciela gospodarstwa. Częściej bowiem ma miejsce sytuacja, w której kobieta – właścicielka jednostki produkcyjnej – jest jedyną osobą użytkującą gospodarstwo, nie posiadającą spadkobierców, znajdującą się w szczególnie trudnych warunkach by-

towych. Za czynnik zwiększający prawdopodobieństwo planu likwidacji uznano także wiek rolnika. Oczekiwano, że wraz z upływem lat właściciel gospodarstwa, np. ze względu na stan zdrowia, może być coraz mniej zaangażowany w pracę w gospodarstwie i zarządzanie nim, co może skłaniać go do zaprzestania prowadzenia działalności rolniczej i likwidacji gospodarstwa.

## WYNIKI

Wyniki badań świadczą o tym, że w okresie poddanym analizie, skłonność do likwidacji gospodarstwa utrzymywała się na względnie stałym, niskim poziomie. Zarówno w 2005 roku, jak i pięć lat wcześniej, taką decyzję zamierzała podjąć niewielka grupa rolników – 8% – spośród badanych właścicieli jednostek produkcyjnych (rys. 1). Wśród ankietowanych zdecydowanie przeważali kierownicy, którzy zamierzali nie zmieniać statusu, a także wielkości posiadanych zasobów. W 2005 roku zbiorowość ta stanowiła blisko 80% ankietowanych.



Rys. 1. Zamierzenia rolników dotyczące gospodarstw rolnych  
Źródło: obliczenia własne na podstawie danych ankietowych IERiGŻ-PIB 2000, 2005.

Fig 1. Farmers' plans concerning their agricultural households  
Source: own calculations based on IAFE-NRI survey, 2000, 2005.

Relatywnie niewielu rolników zamierzało też powiększyć swoje gospodarstwo (11% badanych). Warto podkreślić, że takie plany dotyczyły właścicieli największych i najsilniejszych jednostek w badanej próbie i były one motywowane głównie względami ekonomicznymi. Średnia powierzchnia powiększanych gospodarstw wynosiła 19 ha UR, a w większości z nich produkcja rolnicza osiągała bardzo wysoką skalę. Zwiększanie zasobów ziemi stanowiło dla tych rolników jeden ze sposobów poprawy dochodowości działalności produkcyjnej i tym samym polepszenia zajmowanej pozycji na rynku.

Odmienne motywy od opisanych powyżej towarzyszyły ankietowanym, chcącym zlikwidować swoje gospodarstwa rolne. W ponad połowie przypadków decyzja o zaprzestaniu działalności rolniczej wynikała ze względów pozaekonomicznych. Była ona związana najczęściej z cechami kierownika gospodarstwa, przede wszystkim podeszłym

wiekami, złym stanem zdrowia, nie pozwalającym na aktywność zawodową czy z określonej sytuacją w jego rodzinie. Rzadziej natomiast plan rozpoczęcia likwidacji gospodarstwa wiązał się z przyczynami ekonomicznymi. Spośród rolników deklarujących zamiar likwidacji gospodarstwa, 29% stwierdziło bowiem, że o rozpoczęciu tego procesu zdecydowała nieopłacalność prowadzenia produkcji rolniczej. Incydentalnie wskazywanymi przyczynami okazały się natomiast zobowiązania prawne dotychczasowych właścicieli czy trudne warunki prowadzenia produkcji. Warto zaznaczyć, iż zamiar likwidacji dotyczył gospodarstw stosunkowo najmniejszych obszarowo, w których relatywnie rzadko inwestowano w trwałe majątek produkcyjny. W opisywanej zbiorowości znaczny udział miały jednostki bezinwentarzowe i nie wyposażone w maszyny do produkcji polowej, co może świadczyć o tym, że już wtedy znajdowały się one w fazie schyłkowej.

Przeprowadzone badania dowodzą również, iż najczęstszą przyszłą formą likwidacji gospodarstwa będzie jego sprzedaż. Na taki sposób zdecyduje się 46% respondentów planujących likwidację gospodarstwa. Znacząca popularność sprzedaży posiadanych zasobów mogła wynikać z opłacalności tej formy obrotu. Podkreśla się, że, między innymi, przystąpienie Polski do UE i objęcie krajowego rolnictwa mechanizmami WPR spowodowały istotny wzrost cen ziemi rolniczej [Sikorska 2008]. Perspektywa zbycia gruntów mogła wydawać się atrakcyjna dla posiadaczy niskodochodowych gospodarstw, którzy mieli szansę na migrację bądź pozyskanie satysfakcjonującego dochodu z pozarolniczych źródeł utrzymania.

Relatywnie popularnym sposobem odejścia z rolnictwa okazuje się też podział własności. Tę formę odejścia z rolnictwa planuje wybrać niespełna 30% badanych, którzy chcą zlikwidować gospodarstwo. Należy sądzić, iż powyższy przypadek dotyczył osób, które chciały przekazać majątek członkom swojej rodziny. Spośród respondentów deklarujących zamiar likwidacji gospodarstwa, starsi lub spełniający warunki prawne rolnicy zdecydowali się przekazać swoją własność państwu w zamian za emeryturę lub rentę. Takie możliwości daje od dawna ustawa o ubezpieczeniu społecznym rolników oraz system rent strukturalnych. Warto jednak podkreślić, że przekazanie gospodarstwa za emeryturę lub rentę państwu dotyczyło relatywnie niewielkiej grupy osób, spośród decydujących się na likwidację gospodarstwa (10%). Podobnie jak decyzja o przekazaniu gospodarstwa rozpowszechniała się decyzja o likwidacji gospodarstwa za pośrednictwem oddzierzawy posiadanej ziemi (9% spośród osób zamierzających zlikwidować gospodarstwo).

Wyniki badań ankietowych dokumentują zróżnicowaną częstość planów odnośnie likwidacji gospodarstw rolnych. Największy odsetek rolników, deklarujących zamiar pozbycia się jednostek produkcyjnych, dotyczył makroregionu północnego i wyniósł 12%. Należy sądzić, iż w sytuacji korzystnego kształtowania się cen na rynku ziemi, na terenach województwa zachodniopomorskiego i lubuskiego, gdzie struktury rolne były relatywnie w najmniejszym stopniu oparte na tradycyjnych stosunkach rodzinnych, decyzja o zbyciu gospodarstwa mogła być podjęta stosunkowo łatwo. Fakt ten potwierdzają dane o regionalnym rozpowszechnieniu transakcji kupna-sprzedaży gruntów rolnych. Wskazuje się, iż w ostatnich latach rynkowy obrót ziemią przybierał relatywnie największą skalę na północy Polski [Rynek ziemi rolniczej 2008].

Z kolei najmniejszy odsetek gospodarstw przeznaczonych do likwidacji odnotowano w makroregionie środkowozachodnim, gdzie wyniósł on 4%. Na tych terenach małą skłonność do odchodzenia z rolnictwa należy wiązać z faktem relatywnie największego

rozpowszechnienia silnych ekonomicznie gospodarstw, ze względu łatwością utrzymujących się na rynku, stanowiących dla swoich użytkowników główne źródło utrzymania i przynoszących im dochód na satysfakcjonującym poziomie. W związku z tym należy sądzić, iż na obszarach województw wielkopolskiego i kujawsko-pomorskiego presja na likwidację jednostki produkcyjnej była relatywnie słaba, a w sytuacji konieczności zastąpienia dotychczasowego kierownika czy innych zdarzeń losowych w rodzinie użytkującej gospodarstwo, istniała stosunkowo większa szansa na znalezienie następcy dotychczasowego kierownika, co zapobiegało planom likwidacji.

Spośród ośmiu wybranych do analizy zmiennych: liczby osób w rodzinie, liczby maszyn w gospodarstwie, powierzchni gospodarstwa, posiadania umów kontraktacyjnych, współpracy z doradcą, ubezpieczenia społecznego w systemie pozarolniczym, wieku i płci rolnika, istotny statystycznie wpływ na plany likwidacji gospodarstwa okazały się mieć trzy z nich: liczebność rodziny, wiek rolnika oraz liczba maszyn w gospodarstwie (tab. 3)<sup>4</sup>. Dwie zmienne: liczebność rodziny oraz liczba maszyn w gospodarstwie zmniejszały prawdopodobieństwo zamiaru likwidacji gospodarstwa, a jedna – wiek rolnika – przyczyniała się do zaistnienia tego zjawiska.

Tabela 3. Oceny parametrów modelu regresji logistycznej, opisujące wpływ wybranych czynników na prawdopodobieństwo likwidacji gospodarstwa

Table 3. Assessment of logistic regression parameters describing the influence of selected factors affecting the probability of farm liquidation

Symbol zmiennej Variable's symbol	Nazwa zmiennej Variable's name	Ocena parametru (b) Parametr estimate (b)	Istotność Sig.	Exp (b)
X1	liczba osób w rodzinie number of people in the household	-0,311	0,000	0,733
X3	wiek rolnika farmer's age	0,057	0,000	1,059
X2	liczba maszyn w gospodarstwie number of machinery and technical equipment in the farm	-0,054	0,013	0,947
-	stała constant	-4,445	0,000	0,012

Źródło: obliczenia własne na podstawie danych ankietowych IERiGŻ-PIB 2005.  
Source: own calculations based on IAFE-NRI survey, 2005.

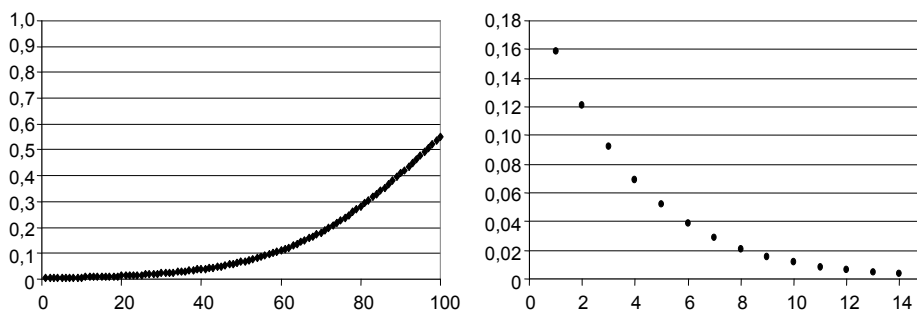
Na prawdopodobieństwo planu likwidacji gospodarstwa najsilniej pozytywnie wpływała liczba osób w rodzinie rolnika. Wzrost liczby osób w rodzinie rolnika o jeden powodował, *ceteris paribus*, spadek prawdopodobieństwa zamiaru likwidacji o 27%. Wynik ten jest zgodny z pierwotnie obranym założeniem. W sytuacji, kiedy w rolnictwie indywidualnym dominuje nierynkowy obrót ziemią, polegający na transferze większości gruntów i innych elementów gospodarstw najbliższym, posiadanie wieloosobowej rodziny, a tym samym możliwości przekazania własności następcom, ogranicza

<sup>4</sup> Założono, że zmienna jest istotna statystycznie na poziomie 0,05.

skłonność do jego zbycia. Innym wyjaśnieniem opisywanej zależności może być prawidłowość, polegająca na tym, że im większa liczba osób jest związana z gospodarstwem rolnym, tym decyzja o jego likwidacji może łączyć się z relatywnie większymi kosztami. Likwidacja gospodarstwa oznacza bowiem utratę potencjalnego źródła zabezpieczającego sytuację bytową zamieszkujących w nim osób.

Innym czynnikiem zmniejszającym prawdopodobieństwo planu likwidacji gospodarstwa była liczba maszyn w warsztacie produkcyjnym właściciela. Wzrost liczby tego typu urządzeń o jeden skutkował, *ceteris paribus*, spadkiem prawdopodobieństwa likwidacji o 5%. Potwierdziło się tym samym ogólne założenie, że stosunkowo silniejsze ekonomicznie gospodarstwo jest w mniejszym stopniu narażone na likwidację. Negatywny wpływ na likwidację gospodarstwa ma również objęcie prowadzonej w nim produkcji umową kontraktacyjną<sup>5</sup>.

Jedyną z wybranych do badań zmiennych, sprzyjającą opisywanemu procesowi, okazała się być zmienna: wiek rolnika. Zwiększenie się wieku kierownika o rok, przyczyniało się do zwiększenia prawdopodobieństwa zamiaru likwidacji gospodarstwa, *ceteris paribus*, o 6%. Opisywana zależność potwierdza tezę o istnieniu związku pomiędzy sytuacją demograficzną rodziny rolniczej a losami i fazą rozwoju gospodarstwa. Z upływem lat, stosunkowo starszemu rolnikowi, coraz trudniej znaleźć jest następcę. Jednostka produkcyjna wchodzi wtedy w etap schyłkowy i wyczerpuje swoje zdolności rozwojowe [Woś 1999]. W sytuacji braku następców i niemożności kontynuacji kierowania gospodarstwem wywiera się presję na jego właścicieli, aby je zlikwidować. Kształtowanie się prawdopodobieństwa likwidacji gospodarstwa w zależności od liczby osób w rodzinie i wieku rolnika zobrazowano na rysunku 2. Prawdopodobieństwo likwidacji badanej grupy jednostek zmniejsza się wraz ze zwiększaniem się liczby osób w rodzinie i zwiększa się wraz ze starzeniem się rolnika. Teoretycznie jest ono bliskie 0,2 – dla właściciela mającego 73 lata i niespełna 0,2 – dla kierownika samotnie zarządzającego gospodarstwem.



Rys. 2. Prawdopodobieństwa likwidacji gospodarstwa w zależności od wieku rolnika oraz liczby osób w rodzinie

Źródło: obliczenia własne na podstawie danych ankietowych IERiGŻ-PIB 2005.

Fig. 2. The probability of farm's liquidation depending on farmer's age and number of people in the family

Source: own calculations based on IAFE-NRI survey, 2005.

<sup>5</sup> Zmienna ta była istotna statystycznie na poziomie 0,09.



## WNIOSKI

Wiele gospodarstw rolnych nie jest objętych planami likwidacji. Jak wynika z badań, przeprowadzonych w latach 2000 i 2005, likwidacja dotyczyła tylko 8% jednostek z badanej próby. Uwzględniając fakt, iż w obu okresach analizy, nowo utworzone gospodarstwa stanowiły około 4% ogółu, procesy ubytku mogą być niemal równoważone zjawiskiem napływu nowych podmiotów. Obserwacja ta może różnić się z wieloma prognozami, zakładającymi nasilenie się procesu spadku liczebności gospodarstw rolnych w Polsce. Dla znaczącej większości użytkowników gospodarstw, mimo braku efektywności prowadzonej produkcji, kontynuowanie prowadzenia działalności rolniczej jest korzystne ze względów ekonomicznych i pozaekonomicznych. W wielu wypadkach posiadane gospodarstwo jest ważnym sposobem uzupełniania źródeł dochodów, samozaopatrzenia w żywność bądź możliwością korzystania z taniego ubezpieczenia w KRUS. Czynniki te sprawiają, że w obecnej sytuacji likwidacja gospodarstw będzie miała miejsce bardzo rzadko, a u jej podstaw mogą leżeć względy demograficzno-społeczne. Wyniki badań dokumentują bowiem fakt, iż zamiar zaprzestania działalności rolniczej i pozbycie się własności jest związane relatywnie najczęściej z sytuacją kierownika gospodarstwa, a przede wszystkim ze zbyt zaawansowanym wiekiem, złym stanem zdrowia, nie pozwalającym na aktywność zawodową czy określoną sytuacją w rodzinie – brak następców. Deklarowany proces likwidacji gospodarstw charakteryzował się zróżnicowaniem regionalnym. Jego zamiar deklarowali najczęściej kierownicy jednostek produkcyjnych z północnej Polski, kojarzonej z obszarami o najintensywniejszych transakcjach obrotu ziemią. Natomiast najrzadziej był on rozpowszechniony wśród rolników z środkowo-zachodniej części kraju, czyli terenów utożsamianym ze stosunkowo najbardziej rozwiniętym rolnictwem.

## LITERATURA

- Calus M., Van Huylenbroeck G., Van Lierde D., 2008. The relationship between farm succession and farm assets on Belgian farms. *Sociologia Ruralis* 48 (1), 47.
- Goetz S.J., Debertin D.L., 2001. Why farmers quit: A county-level analysis. *Am. J. Agric. Econ.* 83 (4), 1011.
- Zmiany w liczbie gospodarstw rolnych w Polsce w okresie 1996-2002. 2008. FAPA, Warszawa, 8.
- Musiał W., 2009. Rozważania nad upadłością gospodarstw rodzinnych w Polsce. *Więś i Rolnictwo* 1 (142), 44.
- Pietola K., Vare M, Lansink A. O., 2003. Timing and type of exit from farming: farmers' early retirement programmes in Finland. *European Review of Agricultural Economics* 30 (1), 99, 102.
- Rószkiewicz M., 2002. Metody ilościowe w badaniach marketingowych. Wyd. Nauk. PWN, Warszawa.
- Ryś-Jurek R., 2006. Wykorzystanie analizy logitowej do oceny ekonomicznej sytuacji indywidualnych gospodarstw rolnych. *Roczn. Nauk. SERiA* 8, 5, 73.
- Rynek ziemi rolniczej. Stan i perspektywy. 2009. Analizy rynkowe. IERIGŻ-PIB, ANR, MRiRW, Warszawa, 12.
- Sikorska A., 2006. Przeobrażenia w strukturze społeczno-ekonomicznej wsi objętych badaniem IERIGŻ-PIB w latach 2000-2005. Projekt badawczy nr 1H02C03528. IERIGŻ-PIB, Warszawa.

- Sikorska A., 2008. Tendencje zmian na rynku ziemi rolniczej. W: Kowalski A., Wigier M., Rozwój sektora rolno-spożywczego w Polsce na tle tendencji światowych. Raport nr 101. IERiGŻ-PIB, Warszawa, 157.
- Woś A., 1999. Mechanizmy restrukturyzacji rolnictwa. Komunikaty Raporty Ekspertyzy 449. IERiGŻ, Warszawa, 13.

## FACTORS INFLUENCING THE PROCESS OF FARM LIQUIDATION

**Summary.** In the paper the logit analysis was used in order to define the factors influencing farm liquidation. The prevalence of this phenomenon and its regional differences were analysed. Significant and negative impact of the number of people in a family farm and the number of machinery and technical equipment, as well as the positive impact of the farmer' age are reported.

**Key words:** logit analysis, farm liquidation, farm manager

*Zaakceptowano do druku – Accepted for print: 29.09.2010*

*Do cytowania – For citation: Dudek M., 2010. Czynniki wpływające na proces likwidacji gospodarstw indywidualnych. J. Agribus. Rural Dev. 1(15), 45-54.*