

*Piotr Dębowski*

**PIERWSZE STWIERDZENIE PASTERZA *STURNUS ROSEUS*  
W KRAINIE GÓR ŚWIĘTOKRZYSKICH PO ROKU 1856**

4 IX 2009 w okolicach miejscowości Modliszewice (pow. konecki, woj. świętokrzyskie) obserwowałem młodocianego pasterza *Sturnus roseus* (akceptacja KF PTZool.). Prawdopodobnie ten sam osobnik został stwierdzony 7 IX 2009 w pobliżu

wcześniejszego miejsca obserwacji. W obu przypadkach pasterz przebywał w pobliżu stada szpaków *Sturnus vulgaris* (ok. 600 os.), z którymi regularnie przemieszczał się oraz żerował na pobliskich łąkach i zaoranych polach. Opisywanego ptaka spostrzegłem dopiero po kilkunastu minutach od momentu rozpoczęcia przeglądania stada szpaków siedzących na drutach. W trakcie trwania obserwacji stwierdziłem wyraźne przejawy agresji (dziobanie) ze strony szpaków w stosunku do pasterza. Obserwacja ta miała miejsce w krajobrazie rolniczym, z mozaiką pól ornych, ugorów i łąk porzeczanych nieużytkami porośniętymi roślinnością sukcesyjną, przeważnie brzozą brodawkową, osiką oraz iwą.

Opisywane spotkanie jest drugim na terenie Polski w roku 2009 (A. Kiszka mat. niep., Raporty KF). Jest jednocześnie pierwszą obserwacją od roku 1856 dla Wyżyny Małopolskiej (Kondracki 1998) i jednocześnie Krainy Gór Świętokrzyskich, kiedy to pod Opoczmem odstrzelono jednego osobnika z grupy czterech ptaków (Tomiałojć i Stawarczyk 2003, Chmielewski *et al.* 2005).

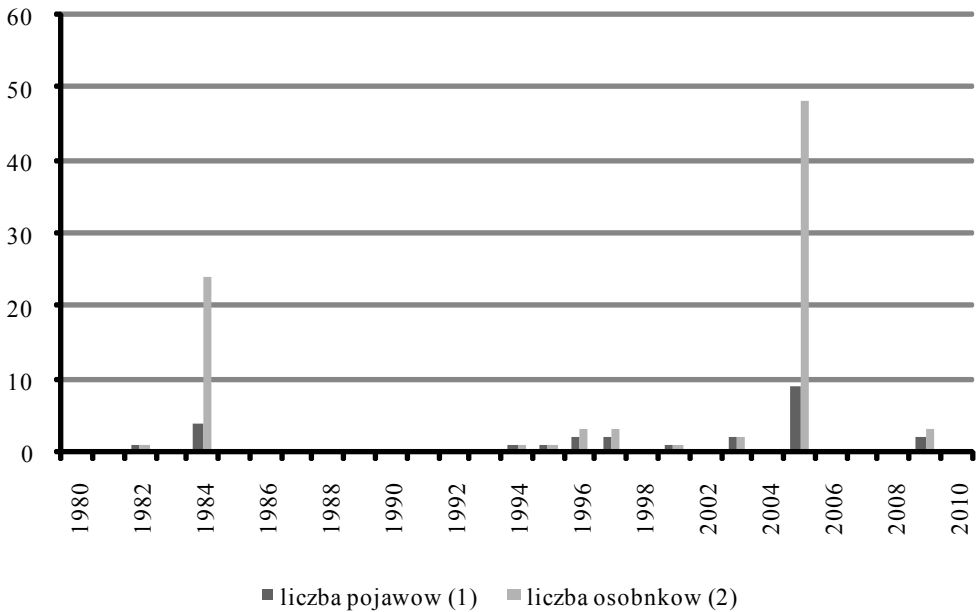
W XIX wieku na obszarze Polski pasterz był przeważnie gatunkiem inwazyjnym. Z tego okresu znanych jest kilkanaście bardzo licznych nalotów ze stwierdzeniami z obszaru całego kraju. W latach 1900-1980 stwierdzony został jedynie dwukrotnie (Tomiałojć 1990, Tomiałojć i Stawarczyk 2003). Obecnie jest obserwowany wyjątkowo i nieregularnie, z reguły są to stwierdzenia pojedynczych ptaków lub małych grup (2-3 osobniki), tylko dwukrotnie obserwowano stada powyżej 20 osobników. Liczny nalot, zwłaszcza w regionach południowych i zachodnich został zauważony w roku 2002, podczas którego stwierdzono co najmniej 48 osobników<sup>1</sup>, co stanowi około 51% wszystkich osobników obserwowanych na terytorium Polski w ciągu ostatnich 30 lat (Komisja Faunistyczna 2003, ryc. 1). Liczba pojawów w poszczególnych regionach w latach 1980-2009 była zróżnicowana z największym udziałem obserwacji w regionach wschodnich: Podlasia i Podkarpacia (ryc. 2). W ostatnim trzydziestoleciu miało miejsce 32 spotkania w trakcie których zaobserwowano co najmniej 94 osobniki<sup>2</sup> we wszystkich regionach kraju (ryc. 2). Na podstawie analizy wieku ptaków stwierdzanych na terytorium Polski można zauważyć przewagę spotkań ptaków dorosłych (90% obserwacji), szczególnie w 2 połowie maja i początkach czerwca (ryc. 3). Najwyższą liczebność odnotowano w miesiącach letnich, głównie 16-26 maj. Jesienny szczyt spotkań był rozciągnięty w czasie, prawie niezauważalny i przypadał na przełom września i października.

Raz w omawianym okresie stwierdzono osobnika niedojrzałego. W latach 1980-2009 na obszarze Polski obserwowano 8 osobników w szacie juwenalnej w trakcie 6 spotkań. Wszystkie pojawy ptaków młodocianych dotyczyły wyłącznie okresów letniego i jesiennego (lipiec-wrzesień).

---

<sup>1</sup> - liczebność maksymalna

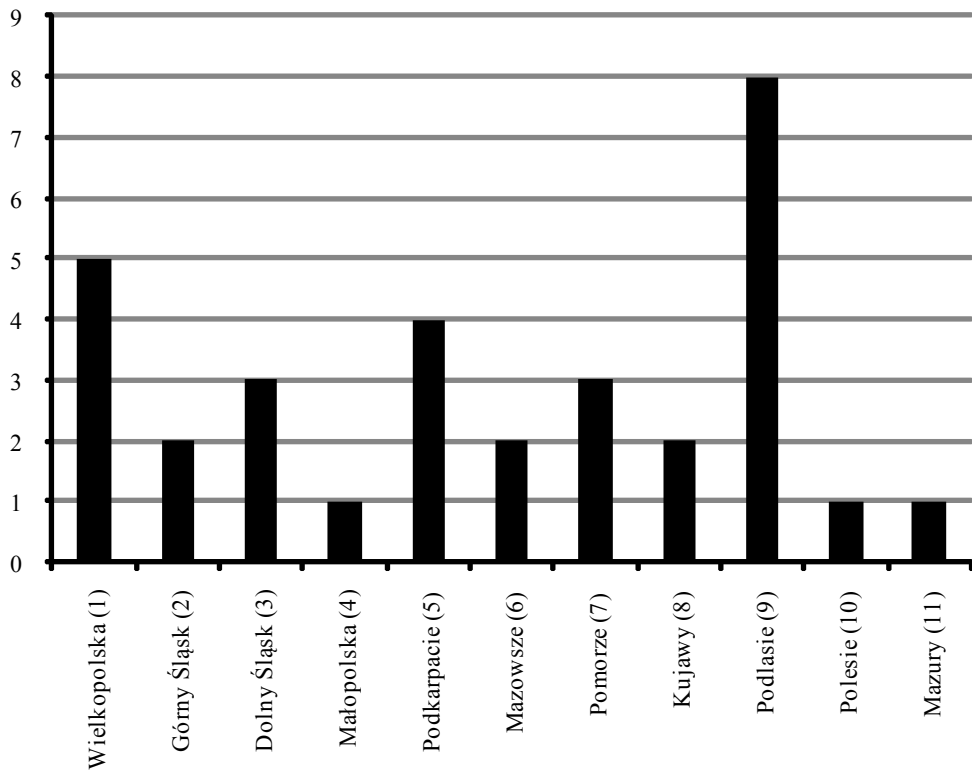
<sup>2</sup> - liczebność maksymalna



Ryc. 1. Zestawienie liczby pojawów (N=32) pasterza *Sturnus roseus* i liczby osobników (N=94) obserwowanych w latach 1980-2009

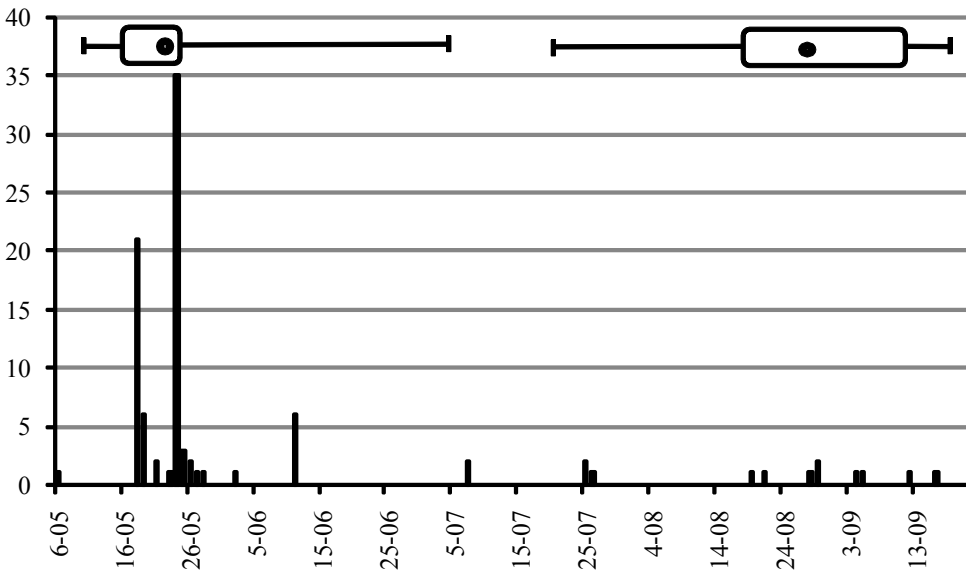
Fig. 1. Comparison of the number of appearances of the Rose-coloured starling *Sturnus roseus* (N=32) and the number of individuals (N=94) recorded in 1980-2009

Rozpoznawanie pasterzy w szacie młodocianej w terenie jest problematyczne ze względu na współwystępowanie z podobnymi szpakami. Trudności nastręcza obserwatorom wychwycenie juwenalnych pasterzy, podobnych do młodocianych szpaków, które z reguły przebywają w zwartych, kilkutyśięcznych stadach żerujących ptaków. W tabeli zestawiono cechy, które pozwalają odróżnić oba gatunki umożliwiając jednoznaczne oznaczenie. Dodatkowo zamieszczono kolorowe rysunki, na których zaznaczono wszystkie diagnostyczne cechy (ryc. – wkładka).



Ryc. 2. Liczba pojawów pasterza (N= 32) w poszczególnych regionach w latach 1980-2009

Fig. 2. Number of the appearances of the Rose-coloured Starling (N=32) in different regions in 1980-2009. (1) – Wielkopolska (Great Poland), (2) – Górný Śląsk (Upper Silesia), (3) – Dolny Śląsk (Lower Silesia), (4) – Małopolska (Little Poland), (5) – Podkarpacie (Subcarpathians), (6) – Mazowsze (Mazovia), (7) – Pomorze (Pomerania), (8) – Kujawy, (9) – Podlasie, (10) – Polesie, (11) – Mazury



Ryc. 3. Fenologia pojawów pasterza w Polsce latach 1980-2009. Kropka – mediana pojawów, prostokąt – > 75% pojawów, linia pozioma – zakres dat

Fig. 3. Phenology of the appearances of the Rose-coloured Starling in Poland in 1980-2009. Dot – median of appearances, rectangular – >75% of appearances, horizontal line – the range of dates

Tab. 1. Zestaw cech ze szczególnym uwzględnieniem szaty juwenalnej, które mogą być pomocne w diagnostyce terenowej

Table 1. Characteristic features, with emphasis to juvenile plumage, that can facilitate identification in the field. Explanations: (1) nuptial plumage, (2) – resting plumage, (3) – plumage, (4) – head, (5) – bill, (6) – behaviour and flight, (7) - legs

	<i>Sturnus vulgaris</i>	<i>Sturnus roseus</i>
SZATA GODOWA (1)	Upierzenie ptaków dorosłych jest czarne z wyraźnym zielonkawo-fioletowym połyskiem, szczególnie na piersi oraz skrzydłach. Wytarte pióra na pokrywach tworzą znamienne kropkowanie. Dziób żółty, cienki, i zaokrąglony. Nogi cieliste, ciemno-czerwonawe – Plumage of adults black with distinct greenish-violet gloss, particularly on breast and wings. Worn feathers on coverts form distinct spotting. Bill yellow, slender, and pointed. Legs flesh-coloured, dark- reddish.	Ptaki w tej szacie są bardzo charakterystyczne. W upierzeniu przeważają wyraźne kolory. Grzbiet, brzuch, i dziób różowe. Nogi czerwone. Czarne: ogon, skrzydła, głowa (z wyraźnym czubkiem). Ciemne partie z wyraźnym zielonkawym połyskiem (samica nieznacznie bledsza) – In this plumage, these are very characteristic birds. Distinct colours dominate. The upper parts, under parts, and bill rose, legs reddish. The tail, wings, and head (with conspicuous crest) are black. Dark parts with a clear greenish gloss (female a little paler).
SZATA SPOCZYNKOWA (2)	Ptaki w tej szacie są czarniawe z licznymi białymi perlkami, nadające specyficzny wygląd. Ptaki immaturalne (1 zima) tak jak ptaki w szacie spoczynkowej z głową jak u osobników juwenalnych (nie pierzą piór głowy) – Birds in this plumage are blackish with numerous white speckles giving a distinctive appearance. Immature birds (first winter) look like birds in resting plumage but with head of juveniles (they do not moult head feathers).	Podobnie jak w szacie godowej lecz upierzenie ciemniejsze i bledsze, bez czubka z tyłu głowy. Dziób żółtawy. Osobniki immaturalne (przypominają ptaki juwenalne ) z wyraźnym różowawym nalotem na brzuchu – Like innuptial plumage, but darker and paler, without crest. Bill yellowish. Immature birds (resemble juveniles) with a clear pinkish tint on belly.

cd. tabeli

UPIERZENIE (3)	Ogólnie siwawo-brunatne z wyjątkiem jaśniejszego podbrzusza i bledszego podgardla, obwódki piór na pokrywach naskrzydłowych jasno-brązowawe – Generally greyish-brown, except for brighter belly and paler throat, wing coverts with bright-brownish margins.	Jasno-brunatne (podbrzusze, grzbiet, pierś) w odcieniu ciemnego piasku, zauważalnie jaśniejsze niż juwenalnych szpaków, skrzydła i ogon ciemniejsze od reszty ciała, białawe obwódki piór na pokrywach naskrzydłowych – Bright-brown (belly, back, breast) look like in the shade of dark sand, noticeably brighter than in juvenile starlings. Wings and tail darker than rest of body, whitish edges of wing coverts.
GŁOWA (4)	Ciemno-brunatna z ciemnym kantarkiem, twarz szpaka sprawia wrażenie „wkurzonej”, zauważalne spłaszczenie głowy – Dark-brown with dark lore, face makes impression of “being in a bad temper”, noticeable flattening of head.	Jasno-piaskowa głowa z krótką szyją, bez żadnych wstawek na kantarku, sprawia wrażenie „wtulonej”, ciemne oko na jasnym tle, „łagodny” wyraz twarzy – Light-sandy head with short neck, without crest on lore, makes impression of being “nestled”, dark eye against light background, “gentle” face.
DZIÓB (5)	Czarniawy, smuklejszy i ostrzej zakończony w porównaniu z dziobem pasterza – Blackish, more slender and more pointed than in Rose-coloured starling.	Ogólnie jasny, krótszy i delikatnie grubszy niż szpaczy, z bardzo dobrze widoczną beżowo-zółtawą nasadą dzioba, szczególnie żuchwy, koniec dzioba lekko zatępiony sprawiając wrażenie „zabrudzonego”, podobny do drozdowego – Generally light, shorter and slightly thicker than in starling, with distinct buff-yellowish base, tip slightly blunt, making impression of “being dirty”, similar to bills of thrushes.
BEHAVIOR I LOT (6)	Ptak ruchliwy, żerujący na ziemi. Lot szybki. W locie widoczne zaostrome skrzydła i krótki ogon. Kuper i grzbiet jednolicie brunatno-szare, bez rozjaśnień – Mobile bird, foraging on the ground. Swift flight. Pointed wings and short tail can be seen in flight. Rump and back plain brown-grey without brighter marks.	Zachowanie bardzo podobne do szpaczego, z wyraźnym prostokątnym diagnostycznym rozjaśnieniem na kuprze, szczególnie dobrze widocznym w locie – Behavior similar to that of starling, with conspicuous rectangular bright rump spot, which is diagnostic and especially well seen in flight.

NOGI (7)	Ciemno-czerwonawe, delikatniejsze – Dark-reddish, slender	Jaśniejsze, masywniejsze, cieliste – Brighter, more massive, fleshy in colour
----------	--	--

*Szczególne podziękowania dla Anny Piotrowskiej za wykonanie rycin.*

### Literatura

- Chmielewski S., Fijewski Z., Nawrocki P., Polak M., Sułek J., Tabor J., Wilniewicz P. 2005. *Ptaki Krainy Gór Świętokrzyskich*. Bogucki Wyd. Nauk., Kielce-Poznań.
- Cramp, S. & Perrins, C. M. 1993. *The Birds of the Western Palearctic*. – Oxford University Press, Oxford.
- Jonsson L. 1998. *Ptaki Europy i Obszaru Śródziemnomorskiego*. Muza, Warszawa.
- Kondracki, J. 1998. *Geografia regionalna Polski*. PWN, Warszawa.
- Komisja Faunistyczna 2003. *Rzadkie ptaki obserwowane w Polsce w roku 2002*. Not. Orn. 44: 195-219.
- Komisja Faunistyczna 2004. *Rzadkie ptaki obserwowane w Polsce w roku 2003*. Not. Orn. 45: 169-194.
- Mullarney K., Svensson L., Zetterström D., Grant P. J. 2004. *Collins Bird Guide: The Most Complete Guide To The Birds Of Britain And Europe*. Harper-Coolins Publishers, London.
- Tomiałojć L. 1990. *Ptaki Polski. Rozmieszczenie i liczebność*. PWN, Warszawa.
- Tomiałojć L., Stawarczyk T. 2003. *Awifauna Polski. Rozmieszczenie, liczebność i zmiany*. PTPP „Pro Natura”, Wrocław.

#### Adres autora:

*ul. Piotrkowska 86, Modliszewice, 26-200 Końskie,  
e-mail: debowski\_p@yahoo.com*

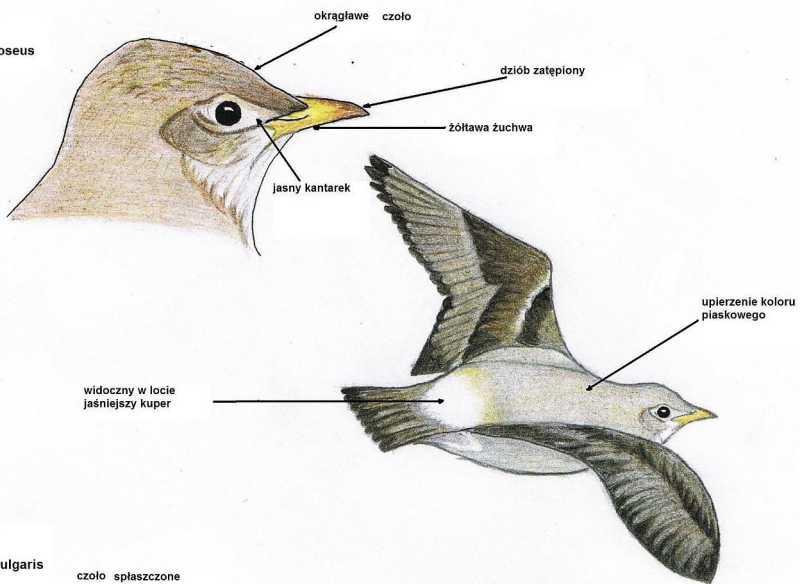
### THE FIRST RECORD OF A JUVENILE ROSE-COLOURED STARLING IN THE ŚWIĘTOKRZYSKIE MOUNTAINS

#### Summary

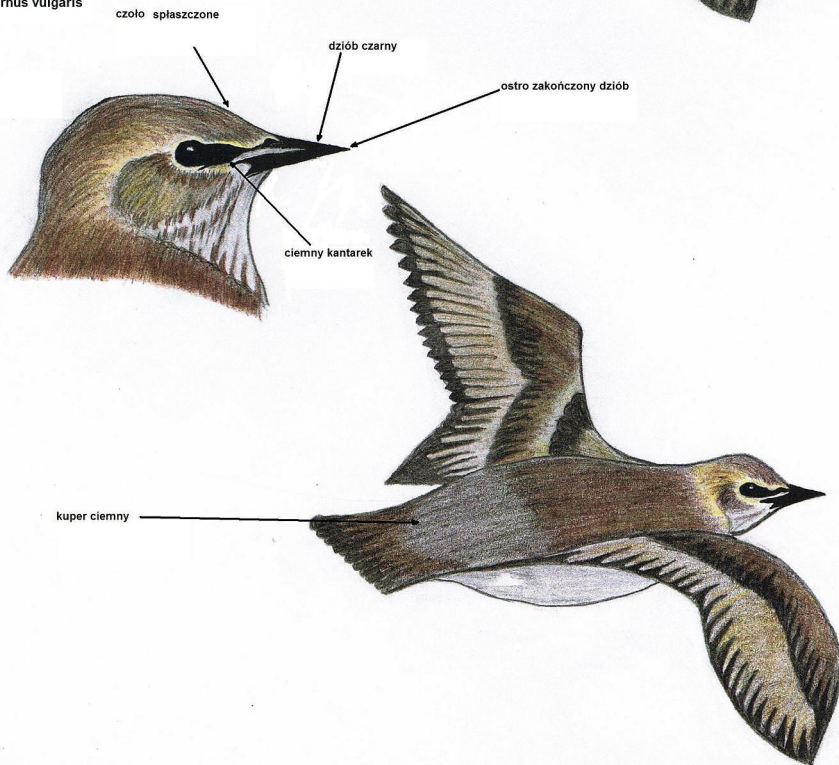
On the fourth of September a juvenile Rose-coloured Starling was observed near Modliszewice in Końskie district (51°12'N, 20°21'E). That was the first record of this species after 1856 in the Świętokrzyskie Mountains. Accepted by the Avifaunistic Commission.



*Sturnus roseus*



*Sturnus vulgaris*



Rys. Porównanie głów oraz sylwetek w locie młodocianych pasterza i szpaka (rys. Anna Piotrowska)  
Fig. Comparison of head and profile of juvenile in flight European Starling and Rosy-coloured Starling  
(picture of Anna Piotrowska)