

Aleksandra Jezierska-Thöle, Mieczysław Kluba

Uniwersytet Mikołaja Kopernika w Toruniu

**TENDENCJE ROZWOJOWE GOSPODARSTW ROLNYCH
W NIEMCZECH WSCHODNICH NA PRZYKŁADZIE
MEKLEMBURGII – POMORZA PRZEDNIEGO W LATACH 1991-2007**

*DEVELOPMENT TENDENCIES OF AGRICULTURAL FARMS IN EAST
GERMANY ON THE EXEMPLE OF MECKLENBURG – VORPOMMERN
REGION IN THE YEARS 1991-2007*

Słowa kluczowe: przekształcenia struktury agrarnej, Niemcy Wschodnie

Key words: transformation, agrarian structure, East Germany

Synopsis. Przedstawiono zmiany w strukturze gospodarstw rolnych Niemiec Wschodnich zachodzące pod wpływem uwarunkowań przyrodniczych, historycznych, politycznych i gospodarczych w latach 1991-2007. Szczegółowej analizie poddano zmiany wielkości i własności indywidualnych gospodarstw rolnych oraz procesy adaptacji rolnictwa państwowego i spółdzielczego do nowych warunków ekonomicznych, tj. gospodarki wolnorynkowej.

Wprowadzenie

Rozwój rolnictwa i obszarów wiejskich stanowi jeden z głównych elementów polityki gospodarczej Unii Europejskiej. Stworzenie jak najlepszych uwarunkowań dla rozwoju produkcji rolnej, w tym silnych ekonomicznie gospodarstw rolnych jest podstawowym wyznacznikiem wzrostu wydajności i jakości pracy w rolnictwie, jak również gwarantuje odpowiedni dochód dla ludności rolniczej.

Gospodarka rolna Niemieckiej Republiki Demokratycznej, podobnie jak większość postkomunistycznych państw, prowadzona była do lipca 1990 r., tj. zjednoczenia Niemiec w jeden organizm państwowy w ramach Unii Gospodarczo-Społecznej i Walutowej według zasad gospodarki socjalistycznej. Wyrażała się ona upaństwowieniem rolnictwa oraz koncentracją produkcji rolnej i sztucznym podziałem gospodarstw rolnych o kierunku produkcji roślinnej i zwierzęcej. Efektem tych zmian była: komasacja gruntów rolnych oraz koncentracja zwierząt hodowlanych. Likwidacji uległy indywidualne gospodarstwa rolne, a wraz z nimi przyzagrodowe hodowle zwierząt, oczka wodne, miedze, śródpolne drogi dojazdowe, co doprowadziło do trwałych zmian w wiejskim krajobrazie kulturowym [Jezierska 2008]. W trakcie konfrontacji rolnictwa NRD z gospodarką wolnorynkową w najtrudniejszej sytuacji znalazły się gospodarstwa spółdzielcze (LPG) i państwowe (VEG). Cechowały się one ogromnym zadłużeniem. Wycofanie dofinansowania ze strony państwa pogłębiły ich kryzys ekonomiczny. Efektem czego były masowe zwolnienia pracowników i tym samym wzrost bezrobocia na obszarach wiejskich oraz spadek poziomu życia na wsi [Bandelin, Braun 1994, Brem 2001].

Cel i metodyka badań

Głównym celem pracy było przedstawienie zmian w strukturze gospodarstw rolnych Niemiec Wschodnich zachodzących pod wpływem uwarunkowań przyrodniczych, historycznych, politycznych i gospodarczych oraz wskazanie na nowe kierunki rozwoju. Szczegółowej analizie poddano zmiany wielkości i własności indywidualnych gospodarstw rolnych oraz procesy adaptacji rolnictwa państwowego i spółdzielczego do nowych warunków ekonomicznych, tj. gospodarki wolnorynkowej. Kolejnym etapem pracy było rozpoznanie siły związku i wpływu polityki rolnej Unii Europejskiej (dopłaty, premie, kontyngenty, ograniczenia) na zmiany procesów prywatyzacji gospodarstw rolnych. W pracy przyjęto metodę analizy czynnikowej. W celu pełnego określenia tempa zmian i kierunków przemian struktury agrarnej w układzie przestrzennym posłużono się metodą graficzną w postaci kartogramów kołowych (przedstawia średnią intensywność danego zjawiska w 1991 i 2007 r. w granicach powiatu) oraz różnych rodzajów wykresów.

Badaniami objęto obszary wiejskie Meklemburgii – Pomorza Przedniego liczące 23 170 km², powstałe w wyniku reformy podziału administracyjnego kraju z dnia 22 lipca 1990 roku z czterech okręgów: Meklemburgia, Roztok, Szwerin, Nowa Brandenburgia, z wyłączeniem powiatów: Perleberg, Templin, Prenzlau, które przeszły do Brandenburgii. Podstawą jednostką administracyjną służącą do analizy przekształceń struktury agrarnej jest powiat. Okręg stanowi 12 jednostek powiatowych. Jako zasadniczy okres badawczy przyjęto lata 1991-1998-2007.

Uwarunkowania przyrodnicze

Meklemburgia – Pomorze Przednie położona jest w północno-wschodniej części Niemiec pomiędzy: Nadrensee (14° 25' E) a Nostorf (10° 36' E) oraz Ludwigslust (53° 06' N) a Przylądkiem Arkona na Rugii (54° 41' N). Powierzchnia jej wynosi 5680 km². Jest jednym z landów Niemiec o najwyższych walorach naturalnych i o najmniejszym zagrożeniu środowiska przyrodniczego. Rzeźba Pobrzeża Meklemburskiego została ukształtowana podczas ostatniego zlodowacenia, a procesy brzegowe podczas postglacjalnych zalewów. Cechą charakterystyczną rzeźby jest pasowość skierowana z południowego wschodu na północny zachód pagórkowatych stref moren końcowych z pojezierzami i oddzielających je równin morenowo-sandrowych z szerokimi, podmokłymi obniżeniami pradolin. Obszar Meklemburgii porastają bujne lasy bukowe na pagórach moren i drumlinów oraz rozległe bory sosnowe na piaszczystych sandrach. Bogactwo lasów i jezior daje szansę na rozwój pozarolniczej działalności gospodarczej, tj. turystyki, agroturystyki, gospodarki leśnej oraz hodowli ryb. Obszar Meklemburgii to największa powierzchnia żywnościowa w nowych landach Niemiec, a piąta co do wielkości w Niemczech. Najpospolitszymi glebami są tu gliny moreny dennej piaszczyste lub silnie ilaste.

Przydatność rolnicza gleb została określona za pomocą metody uwzględniającej uwarunkowania przyrodnicze dla rozwoju rolnictwa, jak: właściwości fizyko-chemiczne gleby, warunki klimatyczne (opady atmosferyczne, temperaturę powietrza), stosunki wodne (max 100 pkt) [Schroeder 1984]. Wyróżniono 5 regionów rolniczych. Najkorzystniejsze obszary pod względem rolniczym występują na Pojezierzu Zachodniomeklemburskim i Pobrzeżu Zatoki Wismarskiej, oraz Pobrzeżu Warnowskim, Pojezierzu Północniomeklemburskim i Równinie Morenowej, tj. na terenie powiatów: Nordwestmecklenburg-Strelitz (49), Bad Doberan (43), Demmin i Nordvorpommern (41), najmniej korzystne zaś na terenie Puszczy Wkrzańskiej i Pojezierzu Wschodniomeklemburskim, w powiatach: Uecker-Randow (27 pkt) i Ludwigslust (29 pkt).

W 2007 roku powierzchnia użytków rolnych wynosiła 1355,8 tys. ha, z czego na grunty orne przypadało 80% ogółu UR, zaś na użytki zielone – 19,7%. Analiza porównawcza struktury użytkowania ziemi w latach 1991-2006 wykazuje wzrost powierzchni użytków rolnych o 58,7 tys. ha, tj. o 4,3%, w tym gruntów ornych o 62,9 tys. ha, tj. 5,8%. Zmniejszeniu natomiast uległa powierzchnia użytków zielonych o 1,9 tys. ha, tj. o 1%.

Uwarunkowania historyczne

W 1989 r. na terenie Meklemburgii sektor państwowy użytkował 94,5% powierzchni użytków rolnych, a w sektorze prywatnym znajdowało się zaledwie 5,5% użytków rolnych. W skład sektora państwowego wchodziły następujące gospodarstwa rolne: LPG (rolnicze spółdzielnie produkcyjne), VEG (państwowe gospodarstwa rolne) oraz GPG (ogrodnicze spółdzielnie produkcyjne). Liczba gospodarstw rolnych wynosiła około 1000, z czego aż 83,0% stanowiły spółdzielnie rolnicze. Zajmowały one 2/3 powierzchni użytków rolnych i zatrudniały 99% pracujących w rolnictwie [Ahrends 1989]. Najliczniej występowały na terenie powiatów: Roztock, Schwerin, Nubrandenburg. Gospodarstwa o kierunku zwierzęcym stanowiły większość, tj. 80,0%. Według założeń gospodarstwa państwowe powinny pełnić rolę gospodarstw specjalizujących się w produkcji zwierząt zarodowych i nasiennictwie oraz stacji doświadczalnych [Weiss 1996]. Tymczasem zagospodarowywały one zaledwie 2,6% użytków rolnych, co świadczy o masowej, przemysłowej formie produkcji. Chów zwierząt odbywał się w pomieszczeniach zamkniętych bez wybiegów. Gospodarka rolna NRD, w tym Meklemburgii była nieefektywna i mało produkcyjna w porównaniu z Niemcami Zachodnimi, na co wskazują poszczególne wskaźniki produkcji rolnej. Zbiory buraka cukrowego w NRD stanowiły zaledwie 50% plonów w RFN, zaś plony zbóż 72,3% plonów RFN. Głównym celem produkcji rolnej było zaspokojenie własnych potrzeb i uniezależnienie się od importu [Mondelaers 1989].

Procesy adaptacji gospodarstw rolnych do gospodarki wolnorynkowej

Na początku lat 90., w konfrontacji z gospodarką rynkową ujawniły się w gospodarce społecznej negatywne cechy, jak: nadmierne zatrudnienie, przeciążenie funkcjami socjalno-bytowymi, nadmierne rozbudowane struktury organizacyjne, obciążenie środowiska naturalnego w wyniku dużej koncentracji zwierząt, sztuczne oddzielenie produkcji zwierzęcej od roślinnej [Schmitz 1994]. Przekształcenia własnościowe w nowych landach Niemiec obejmowały zarówno prywatyzację, jak i reprivatyzację majątku państwowego oraz jej komunalizację. Ustawa *prywatyzacyjna o prywatyzacji i reorganizacji przedsiębiorstw państwowych* wydana została dn. 13.07.1990 r. Wejście w życie ustawy poprzedziło powołanie (dn. 01.06.1990 r.) instytucji Zakładu Powierniczego (Treuhandanstalt). Zakład Powierniczy zajmował się przede wszystkim przekształcaniem przedsiębiorstw w spółki kapitałowe, ale również przeprowadzał prywatyzację i reprivatyzację [Szyber 1999]. Jedną z form przekształceń własnościowych była prywatyzacja. Podstawowym aktem regulującym zwrot majątku uprawnionym osobom fizycznym lub prawnym, które zostały wyłączone w sposób niezgodny z prawem, była ustawa *o regulacji nierozstrzygniętych spraw majątkowych* (z dn. 23.09.1990). Bardzo ważną częścią przekształceń własnościowych było przekazanie części majątku ogólnonarodowego gminom, miastom i powiatom [Grykień 2005]. Zakład powierniczy zakończył swoją działalność w 1992 r. i na jej miejsce powołano spółkę ds. zagospodarowania i administracji ziemi (BVVG).

W 1989 roku zaledwie 10-20% użytków rolnych gospodarstw spółdzielczych miało prawowitych właścicieli. W tej sytuacji ówczesny Minister Gospodarki Żywnościowej, Rolnictwa i Leśnictwa zlecił przekształcenie tych gospodarstw w gospodarstwa farmerskie. W związku z tym, że gospodarstwa rolne na terenie byłej NRD charakteryzowały się dużą powierzchnią UR, minister ustalił najniższy próg dla tych gospodarstw 200 ha z odpowiednią liczbą zwierząt gospodarskich (np. 50-100 sztuk bydła i 700 sztuk trzody chlewnej). Dla większości wschodnich rolników próg ten był jednak nierealny, ponieważ nie dysponowali oni odpowiednią gotówką na dzierżawę ziemi a dofinansowanie państwa było niewielkie. Stąd przejęcie ziemi po gospodarstwach spółdzielczych nastąpiło przede wszystkim przez rolników zachodnich, czy obcy kapitał (w tym Holendrów, Duńczyków).

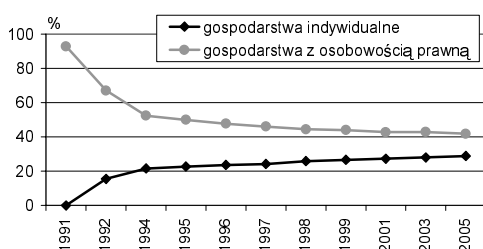
Zmiany wielkości i własności gospodarstw rolnych

Głównym celem zmian strukturalnych gospodarstw rolnych w Niemczech wschodnich było: stworzenie silnych ekonomicznie indywidualnych gospodarstw rolnych, stabilizacja dochodu ludności rolniczej, utrzymanie opłacalności prowadzenia działalności rolnej w ramach reformy Unii Europejskiej oraz regulacja praw własności ziemi. Na bazie gospodarstw państwowych po 1991 roku powstały nowe formy gospodarstwa rolnego:

- gospodarstwa osób fizycznych;
 - indywidualne gospodarstwa rolne,
 - spółki osób fizycznych, np. cywilne, komandytowe,
- gospodarstwa rolne posiadające osobowość prawną:
 - spółki prawa handlowego,
 - spółdzielnie rolnicze,
 - spółki gminne, kościelne.

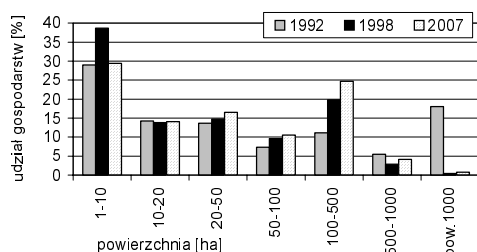
Proces formowania się nowych gospodarstw ciągle trwa. Liczba indywidualnych gospodarstw rolnych wzrastała od początku lat dziewięćdziesiątych do 1998 roku i wynosiła 5655, a następnie spadła do 5432 w 2007 roku. Odtworzenie prywatnego sektora rolnego było jednym z podstawowych celów procesów prywatyzacji, gdyż przyczynia się to m in. do zachowania i pielęgnacji rolniczego krajobrazu kulturowego. Poza tym, mniejsze gospodarstwa rolne nie stanowią zagrożenia ekologicznego z powodu dużej koncentracji zwierząt hodowlanych (rys. 1).

W 2007 roku liczba gospodarstw indywidualnych wynosiła 3849, co stanowiło 70,8% wszystkich gospodarstw. W latach 1991-2007 liczba gospodarstw indywidualnych wzrosła o 1314 gospodarstwa, tj. 34,1%. Wzrost liczby gospodarstw indywidualnych odbywa się przez transfer ziemi z byłych gospodarstw spółdzielczych (LPG) do nowo powstałych gospodarstw rolnych. Z drugiej zaś strony, coraz więcej udziałowców z gospodarstw osób prawnych odłącza się i tworzy własne gospodarstwa rolne na bazie swoich udziałów. Stąd w latach 1991-2007 następuje systematyczne zmniejszanie się liczby gospodarstw z osobowością prawną z 902 do 803 w 2007 roku, tj. o 11,6%.



Rysunek 1. Udział powierzchni UR gospodarstw indywidualnych w latach 1991-2007

Źródło: Agrarbericht Meckelnburg–Vorpommern, 1990-2007.



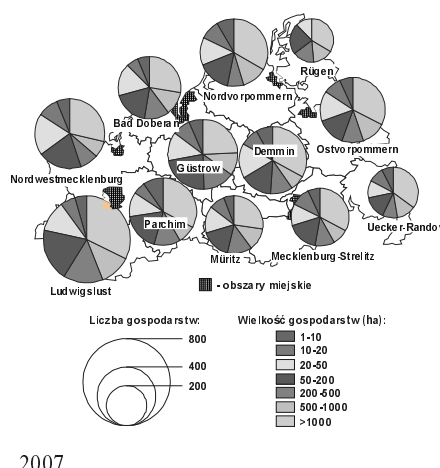
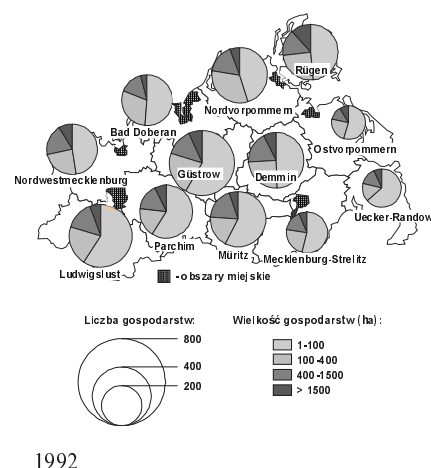
Rysunek 2. Liczba indywidualnych gospodarstw rolnych według grup powierzchniowych

Źródło: Agrarbericht Meckelnburg–Vorpommern, 1992, 1998, 2008.

zróznicowaniu przestrzennym (rys. 3). Stosunkowo dużą liczbą gospodarstw rolnych charakteryzuje się zachodnia część Meklemburgii, tj.: powiat Ludwigslust (709), Güstrow (512), Nordwestmecklenburg (524). Sytuacja ta jest wynikiem transferu kapitału ze starych landów Niemiec. Rolnicy z Niemiec Zachodnich przejmowali i zagospodarowywali ziemię po spółdzielniach rolniczych. Natomiast mała liczba gospodarstw we wschodniej części Pomorza Przedniego, tj. w powiecie Rügen (225) i Uecker-Randow (246) jest związana z niewielkim zainteresowaniem przejęcia gruntów pospółdzielczych przez osoby miejscowe.

Analizę zmiany liczby gospodarstw indywidualnych w latach 1991-2007 przedstawia rysunek 2. Na początku lat 90. występowało w Meklemburgii zjawisko polaryzacji indywidualnych gospodarstw rolnych (podobnie jak obecnie w Polsce). Charakteryzowało się ono dużym udziałem liczby gospodarstw w grupie obszarowej gospodarstw małych (1-15 ha) i gospodarstw bardzo dużych (pow. 1000 ha). Sytuacja ta wynikała z wstępnej fazy procesów prywatyzacji gospodarstw spółdzielczych i przejęciem ziemi przez jej pracowników, co doprowadziło do zwiększenia liczby gospodarstw od 1 do 10 ha. Wzrost liczby gospodarstw małych trwał do końca lat dziewięćdziesiątych. W 1998 roku ich udział wynosił aż 38% w stosunku do ogółu gospodarstw. W pierwszej dekadzie XXI wieku nastąpił spadek liczby gospodarstw małych z przyczyn ekonomicznych, tj. spadku opłacalności produkcji rolnej do 27,8% w 2007 roku. Natomiast nastąpił wyraźny wzrost udziału liczby gospodarstw w grupie obszarowej (100-500 ha) z 11,1% w 1992 r. do 26,1% w 2007 r. w wyniku przejęcia, dzierżawy lub sprzedaży ziemi gospodarstw małych. Jest to zjawisko pozytywne, gdyż polityka rolna państwa zmierza do wzrostu liczby gospodarstw rolnych, silnych ekonomicznie.

Analiza wielkości gospodarstw rolnych na terenie Meklemburgii charakteryzuje się dużym



Rysunek 3. Struktura gospodarstw rolnych według wielkości gospodarstwa w 1992 i 2007

Źródło: Agrarbericht Meckelnburg – Vorpommern, 1992, 2007.

Analiza porównawcza powierzchni gospodarstw rolnych w latach 1991-2007 wykazuje wzrost powierzchni w sektorze gospodarstw osób fizycznych o 89,3%, w tym w gospodarstwach indywidualnych o 51%, spadek zaś powierzchni w sektorze gospodarstw z osobowością prawną o 50,7%. W 2007 r. aż 52% powierzchni użytków rolnych zagospodarowane było przez gospodarstwa osób fizycznych. Wzrost powierzchni gospodarstw rolnych uwarunkowane jest w dużej mierze dochodowością gospodarstwa rolnego. Indywidualne gospodarstwa rolne dzieli się w Niemczech pod względem ekonomicznym na gospodarstwa utrzymujące się wyłącznie z pracy we własnym gospodarstwie, tzw. „Haupterwerb” oraz na gospodarstwa utrzymujące się z pracy poza własnym gospodarstwie, tzw. „Nebenerwerb”. Na podstawie rysunku 4 zauważa się, że ponad połowa gospodarstw indywidualnych (54,3%) utrzymuje się z pracy poza swoim gospodarstwem. Średnia wielkość tych gospodarstw wynosiła w 2007 roku 29 ha, ale w porównaniu ze średnią dla Meklemburgii wynoszącą 250 ha, mają one status gospodarstw małych. Ich udział w ogólnej powierzchni gruntów wynosi zaledwie 5,3%. Struktura wielkościowa tych gospodarstw charakteryzuje się dużym udziałem gospodarstw poniżej 10 ha, tj. 57,3% ogółu, a następnie w grupie 20-50 ha, tj. 16,3%. Udział gospodarstw rolnych utrzymujących się głównie z działalności rolnej wynosi 29,7%, a ich średnia wielkość wynosiła 242 ha. W strukturze wielkościowej przeważają gospodarstwa duże powyżej 100 ha. Ich udział wynosił 61,9%.

Zróżnicowanie terytorialne widoczne jest również w udziale liczby gospodarstw „Haupterwerb” i „Nebenerwerb”. Najwięcej gospodarstw utrzymujących się głównie z działalności pozarolniczej występuje na obszarach o najsłabszych warunkach agro-przyrodniczych, charakteryzujących się niską punktacją gleb 20-30 punktów, tj. w Uecker-Randow i Ostvorpommern, gdzie dodatkowym źródłem zarobku na tym obszarze jest przede wszystkim turystyka.

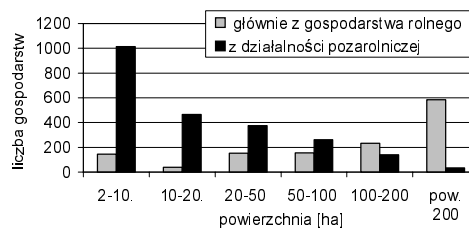
Polityka rolna państwa

Procesy adaptacji rolnictwa Meklemburgii do nowych warunków ekonomicznych wspierane były przez rząd federalny Niemiec. Polityka kredytowa państwa obejmowała zarówno tanie kredyty preferencyjne dla nabywców i dzierżawców ziemi, jak również korzystne warunki pozyskiwania (system gwarancji) i spłaty kredytu, np. w pierwszych latach po zjednoczeniu Niemiec, rolnicy indywidualni otrzymywali w skali roku 23 tys. DM na rozwój gospodarstw rolnych (łącznie na ten cel wydano 47,6 mln DM) [Bandelin, Braun 1994]. Pomocy udzielano w ramach programu „Poprawa struktury agrarnej”. W latach 1991-1998 z tego programu skorzystało 2800 gospodarstw, zaś na ten cel wydano 865 mln DM [Koch 1993, Agrarpolitischer ... 2005].

Gospodarstwa rolne korzystają również z pomocy finansowej z funduszu Unii Europejskiej. W latach 2000-2006 średnio na jeden wniosek przydzielono 189 tys. euro. W nowym okresie przydzielania środków (2007-2013) udzielono w 2007 r. wsparcia finansowego dla 163 indywidualnych gospodarstw rolnych, co stanowiło łącznie 12,4 mln euro. Dodatkowo ze środków unijnych korzystają gospodarstwa rolne przechodzące z prowadzenia produkcji intensywnej na produkcję ekologiczną oraz prowadzące produkcję zwierzęcą zgodnie z wymaganiami ochrony środowiska. W 2007 r. przydzielono na ten cel 9 mln euro, z tego 96% przypadało na hodowlę bydła, zaś 4% na hodowlę trzody chlewnej. W 2007 r. powstało 77 nowych gospodarstw ekologicznych. Zajmują one powierzchnię 5791 ha UR.

Podsumowanie

Celem procesu prywatyzacji rolnictwa społecznego Meklemburgii było zrównanie poziomu życia na wsi we Wschodnich i Zachodnich Niemczech, poprawa środowiska przyrodniczego wsi i stworzenie gospodarstw rodzinnych. W tym celu wydano ustawę o prywatyzacji i reorganizacji przedsiębiorstw państwowych (13 lipca 1990) oraz powołano Urząd Powierniczy (Treuhandanstalt). Głównym jego zadaniem było przejęcie majątku ziemskiego, jego wycena i możliwie szybkie przekazanie go wcześniejszym właścicielom w ramach reprivatyzacji, a w przypadku ich



Rysunek 4. Indywidualne gospodarstwa rolne według źródeł dochodów w 2007

Źródło: Agrarbericht Mecklenburg-Vorpommern, 2007.

braku, przeprowadzenie prywatyzacji [Landwirtschaft... 1991]. W 1992 roku utworzono spółkę do spraw zagospodarowania i administracji ziemi (BVVG), która zajmuje się rynkiem ziemi, m.in. komasacją i scalaniem gruntów. Analiza przemian struktury wielkości i własności gospodarstw rolnych Meklemburgii w latach 1990-2006 wykazuje następujące prawidłowości.

Pomimo wielu przeszkód natury ekonomicznej (zadłużenie LPG, brak środków finansowych ze strony rolników indywidualnych) i prawnej (brak dokumentów prawnych byłych właścicieli majątków ziemskich) i społecznej (niewielki udział miejscowej ludności rolniczej) udało się zrestrukturizować wielkoobszarowe gospodarstwa spółdzielcze (LPG) i państwowe (VG) i stworzyć na terenie Meklemburgii komercyjne gospodarstwa rolne osób fizycznych i osób prawnych. Zwiększyła się liczba gospodarstw rolnych z 1000 w 1989 roku do 5432 w 2007 r. oraz zmniejszyła się średnia wielkość gospodarstwa z 3,5 tys. ha w 1989 roku do 250 ha (przy średniej wielkości dla Niemiec 30 ha). Wzrost liczby gospodarstw rolnych i spadek ich wielkości jest zjawiskiem pożądanym, gdyż przyczynia się do odbudowy wiejskiego krajobrazu rolnego oraz do dekoncentracji produkcji zwierzęcej. Istotnym zatem, wydaje się przedstawienie dotacji i subwencji przyznanych na rozwój społeczno-gospodarczy obszarów wiejskich Meklemburgii.

Nastąpiła poprawa w sferze ekonomicznej gospodarstw, tzn. doszło do oddłużenia rolnictwa, podniesienia wydajności pracy, rozwoju inwestycji i modernizacji gospodarstw. Powstanie mniejszych jednostek gospodarczych w rolnictwie przyczyniło się do wzrostu efektywności ich zagospodarowania [Koch 1993].

Pomimo wzrostu liczby gospodarstw procesy konsolidacji i stabilizacji gospodarstw rolnych w Meklemburgii są niewystarczające, aby w pełni zagospodarować były powierzchnie LPG. Dlatego też polityka rolna Niemiec wspiera w dalszym ciągu przekształcenia strukturalne gospodarstw, w tym pod względem finansowym. Większość gospodarstw rolnych użytkuje ziemię dzierżawioną, własność stanowi zaledwie 11,2% UR, w tym 7,7% gruntów dzierżawionych przypada na gospodarstwa osób fizycznych, zaś 3,5% na gospodarstwa osób prawnych. Po 17 latach od zjednoczenia Niemiec gospodarka rolna Meklemburgii oceniona została pod względem ekonomicznym przez Ministerstwo Rolnictwa i Gospodarki Żywnościowej Niemiec za zdolną do konkurencji z innymi obszarami rolnymi Europy. Potencjał przyrodniczy i gospodarczy pozwala na osiągnięcie, co raz to większych wyników ekonomicznych [Wenkel, Wagner 2006].

Literatura

- Ahrends K.** 1989: Landwirtschaft der DDR. Theorie und Praxis. Dietz Verlag, Bonn.
- Agrarbericht Mecklenburg-Vorpommern.** 1991, 2007: Ministerium für Landwirtschaft und Naturschutz, Schwerin.
- Agrarpolitischer Bericht der Bundesregierung.** 1991, 1998, 2007: Bundesministerium für Ernährung und Landwirtschaft, Dt. Bundestag, Berlin.
- Bandelin J., Braun G.** 1994: Mecklenburg-Vorpommern im Prozess der marktwirtschaftlichen Strukturanpassung. Metropolis Verlag, Marburg.
- Brem M.** 2001: Landwirtschaftliche Unternehmen im Transformationsprozess. Shaker Verlag, Aachen, s. 1-17.
- Grykień S.** 2005: Przekształcenia w rolnictwie Europy. Wydawnictwo Uniwersytetu Wrocławskiego, Wrocław.
- Jeziarska-Thöle A., Brodowski P.** 2008: Rewitalizacja wiejskiego krajobrazu przyrodniczego i kulturowego na przykładzie Pojezierzy Brandenburskiego i Iławskiego. [W:] Studia krajobrazowe jako podstawa właściwego zarządzania przestrzenią, Zaręba A., Chylińska D. (red.). Uniwersytet Wrocławski, Wrocław, s. 261-272.
- Koch H.** 1993: Entwicklung der Agrarbetriebe in den neuen Bundesländern, Perspektiven und Hemmnisse. Neue Landwirtschaft, vol. 9.
- Mondelaers R.** 1989: Wirtschaftsreform und globale Probleme der Menschheit, Beiträge zur Sozialismuskussion. *Aktuelle Politik*, 3, Humboldt Universität, Berlin, s. 56-65.
- Landwirtschaft in Ostdeutschland – stabile Strukturen oder mitten im Umbruch.** 2001: Agrarsoziale Gesellschaft, Erfurt.
- Schmitz H.J.** 1994: Entwicklungsperspektiven der Landwirtschaft in den neuen Bundesländern. [W:] W. Henrichsmeyer red., Studien zur Wirtschafts- und Agrarpolitik, Band 11, Bonn, s. 3.
- Schroeder D.** 1984: Bodenurkunde in Schtichworten. 4. Aufl., Ferdinand Hirt, Kiel, s.144.
- Statistisches Jahrbuch der Deutschen Demokratischen Republik.** 1990: Staatliche Zentralverwaltung für Statistik, Berlin.
- Statistisches Jahrbuch, Mecklenburg-Vorpommern** 1992. 2007: Schwerin.
- Sztyber W.B.** 1999: Przekształcenia własnościowe w nowych landach Niemiec. Wyd. Key Text, Warszawa, s. 13.
- Wenkel K.O., Wagner P.** 2006: Land und Ernährungswirtschaft im Wandel. Aufgaben und Herausforderungen für die Agrar- und Umweltinformatik. Gesellschaft für Informatik, Bonn.
- Weiss W.** 1996: Mecklenburg-Vorpommern: Brücke zum Norden und Tor zum Osten, mit einem Anhang Fakten – Zahlen – Übersichten. Justus Perthes Verlag, Gotha.

Summary

The analysis of the changes in the size and ownership structure of farms in the region of Mecklenburg in the years 1990-2007 shows regularity. Numerous obstacles hindered restructuring processes in the area. They included economical (liabilities of the LPGs, small capital in the hands of private farmers), legal (lack of legal documents in the hands of the former land owners), and social obstacles (inadequate size of rural population). Despite the above, both large-area cooperative (LPG) and state (VG) farms have been restructured into commercial farms which belong to either natural or legal persons. The number of farms grew from 1,000 in 1989 up to 5,151 in 2007. The average size, however, decreased from 3,500 hectares in 1989 to 256 hectares, while the average farm size for the entire Germany remains to be 30 hectares. The growth in the number of farms and the decrease in their size are both positive changes, as they result in a restoration of the rural farming landscape as well as deconcentration of animal production. Betterment of economic situation of farms followed, as they were freed of debts, their work capacity increased, and investment and modernization of the farms intensified. Smaller-size farms proved to be more effective in terms of their management.

Adres do korespondencji:

dr Aleksandra Jezierska-Thöle, dr Mieczysław Kluba
Uniwersytet Mikołaja Kopernika
Instytut Geografii
Zakład Gospodarki Przestrzennej i Planowania Strategicznego
ul. Gagarina 9
87-100 Toruń
tel. 0 660 898 229
e-mail: alekjez@umk.pl, mietklub@geo.uni.torun.pl