

*Jerzy Oleszek*

**POTENCJAŁ NIEMATERIALNEJ KULTURY  
REGIONALNEJ OBSZARÓW WIEJSKICH  
DOLINY BIAŁEJ ŁĄDECKIEJ**

---

***THE POTENTIAL OF IMMATERIAL REGIONAL  
CULTURE OF RURAL AREA OF BIAŁA ŁĄDECKA VALLEY***

**Streszczenie**

Problemem badawczy to istotność współczesnej niematerialnej kultury regionalnej obszarów wiejskich gminy Łądek Zdrój i Stronie Śląskie. Ludność dotychczas zamieszkująca teren musiała opuścić swoje domy. Historycznie ukształtowany zasób tradycji i wzorców zachowania się stał się ich bagażem. Tylko w pojedynczych przypadkach, ale jako nieznan, obcy dla ludności przyjeżdżającej, został zaniechany. Analizy koncentrują się na określeniu pochodzenia etnicznego imigrantów, a więc i zasobu nowych elementów kultury behawioralnej. Wyniki wskazują, że do końca lat pięćdziesiątych XX wieku, główny napływ nastąpił z dzisiejszej Ukrainy oraz woj. małopolskiego. Szczegółowe ujęcie określa, że chodzi o okolice Tarnopola, Stanisławowa, Lwowa oraz pasmo Beskidów. Powstał szeroki, niejednorodny, słabszy znaczeniowo konglomerat kultur. Późniejszy bardzo istotny napływ ludności z regionu etnicznie zróżnicowanego (woj. dolnośląskie) pogłębił już istniejącą złożoność. Efekt – to osłabienie, a z czasem – niemalże zanik istotności kultury reprezentowanej przez ludność napływową. Region został kulturowo zubożony, a jednoznaczna tożsamość miejsca – zminimalizowana.

Gdyby został określony element strukturalny, który byłby przez ludność a) postrzegany, b) rozumiany i gdyby konsolidował społeczeństwo, to istnieje szansa, aby powstały nowe formy kultury niematerialnej.

**Słowa kluczowe:** kultura regionalna, imigracja, różnorodność etniczna

### Summary

*The research problem is the relevance of present immaterial regional culture of rural area of commune of Łądek Zdrój and Stronie Śląskie. The population hitherto being settled in the area had to leave its houses. Historically formed tradition's or behavior pattern's resource became their baggage. Only in some cases (but as unknown, new for incoming population) was given up. The analyses concentrate on determination of ethnic origin of immigrants and resource of new elements of behavioral culture. The results point that up to the fifties the main flow took place from contemporary Ukraine and Małopolskie province. More detailed depiction shows that an area in question is neighborhood of Tarnopol, Stanisławów, Lwów and Beskidy mountains. Extensive, non-homogeneous, less important conglomeration of culture was established. Subsequent, very important population flow from ethnically differentiated region (Dolnośląskie province) extended already existing complexity. The effect was the reduction (and later nearly loss) of relevance of culture represented by immigrant population. The region was culturally pauperized and unambiguous identity of the place was minimized. If new structural element (perceived and understood by population) is determined and if it consolidates society than probably new forms of immaterial culture will be established.*

**Key words:** Regional culture, immigration, ethnical diversity

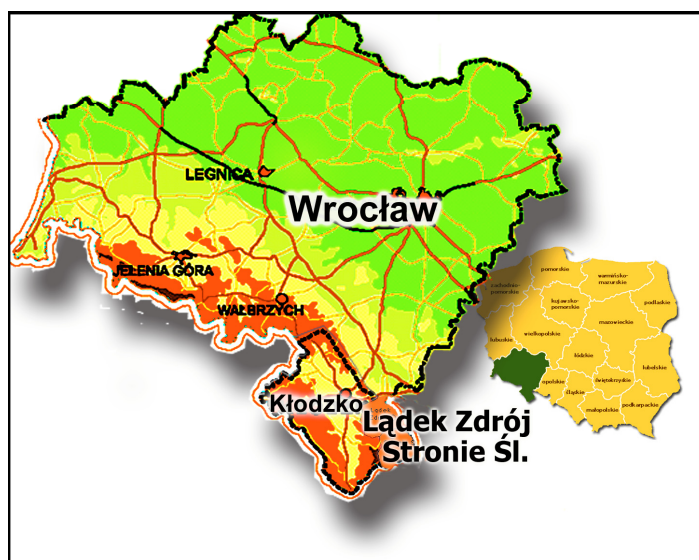
### WPROWADZENIE

Kulturę regionalną określa Drejer [2003] jako wyraz specyfiki danego terenu oraz mieszkańców, którzy z pokolenia na pokolenie, kształtowali określoną postać tej kultury. Z kolei wg Simonides – podają za Drejerem [2003] – jest to „system gromadzenia i przechowywania wartości intelektualnych, moralno-społecznych, religijnych, a także i materialnych”. Oba tylko przykładowo przytoczone określenia wyraźnie i jednoznacznie określają zjawisko. Jednakże mają charakter wybitnie wyjaśniający. Inną definicją, która ma już charakter przyczynowo-skutkowy, które jest już pewnym założeniem, jest stwierdzenie, „Jeżeli człowiek pozbawiony jest możliwości utożsamiania się z konkretną tradycją, ze wspólnotą większą od rodziny, lecz mniejszą od narodu, z obyczajem, dialektem wyróżniającym go pomiędzy milionami, a wspólnymi dla tysięcy, zatracą się w beczasowości i masie” [Tusk 1988].

Jakże interesujące, a przy tym zastanawiające jest przytoczone sformułowanie. Głębia sensu i istoty określenia stała się zasadniczą inspiracją dla przeprowadzenia rozważań i to w odniesieniu do terenu gdzie w nieodległej historii nastąpiła wymiana ludności. Społeczeństwo, które wytworzyło określony kapitał kultury, opuściło dotychczas zamieszkane terytorium, a obszar był zajmowany przez przybywających imigrantów. Problemem jest, więc pytanie o zakres słuszności realności tezy Tuska i to na obszarze wiejskim, który współcześnie przynależy do gminy Łądek Zdrój i Stronie Śląskie, powiatu Kłodzko, województwa

dolnośląskiego (rys. 1). Zwraca się przy tym uwagę, że zastany potencjał był dla nich, czyli ludności napływowej czymś obcym, dotychczas nieznanym. Przybywający nie byli ani przedmiotem, ani podmiotem zaistniałych procesów tak społecznych, jak i gospodarczych, oni byli pasywni, oni – bynajmniej w początkowym okresie – byli po prostu obok [Oleszek 2009]. Tarko [1987], wyszczególnia nawet „trzy nieszczęścia”, czyli:

- zerwanie więzi wśród ludzi – nowi sąsiedzi, nowe struktury społeczne;
- zerwanie więzi wśród rzeczy – nieznanne urządzenia gospodarstwa domowego, inne techniki budowlane, brak wiedzy dot. staranności utrzymania i obsługi;
- zerwanie ciągłości miejsca – inne warunki naturalne, gospodarcze i inna nieznaną kulturą.



**Rysunek 1.** Obiekt badawczy  
**Figure 1.** The research object

Konkretyzując zagadnienie, został wytworzony określony zasób kultury i to zarówno materialnej, jak i niematerialnej, duchowej. Praktycznie cały arsenał kultury niematerialnej stał się bagażem wyjeżdżających. Pozostał, niemalże w całości, zasób materialny. To właśnie ta część stała się przedmiotem użytkowania osadników. Jednakże każdy z nich, każda osiedlająca się grupa w swoim „bagażu” miała określone zwyczaje, tradycje czy zasady, względnie wzorce zachowania. Nastąpiło zetknięcie kultury zastanej z elementami innymi, będącymi charakterystyką imigrantów. Zwraca się przy tym uwagę, że owa charakterystyka nie była elementem jednorodnym. Już bowiem Tomaszewski [1986]

określił, że „region kłodzki zasiedlała ludność, z tzw. Kresów Wschodnich oraz z centralnych i wschodnich regionów kraju”; przy czym ludność kresowa to ok. 50% imigrantów.

Uznano, że w dostosowaniu do wybranego terytorium, zaznaczone relacje mają jedynie charakter ogólny, informacyjny. W przytoczonej, bowiem publikacji chodzi o cały region kłodzki – to po pierwsze, a po drugie – wskazane relacje identyfikują pochodzenie imigrantów bardzo przekrojowo. Przecież zarówno Kresy Wschodnie, jak i wschodnie czy południowe obszary kraju, to terytoria o potężnej wewnętrznej różnorodności etnicznej. Na podstawie cytowanej wypowiedzi trudno, a czy w ogóle możliwe jest, aby opierając się na zaznaczonych relacjach, określić rodzaj i jakość zwarcia kultury zastanej z zasobami kultur rodzimych imigrantów.

### **METODYKA BADAŃ**

Problem badawczy rozwiązywano poprzez realizację badań bezpośrednich z zastosowaniem metody kwestionariuszowej. Narzędziem była ankieta, zaś realizacja prowadzona była techniką „*face to face*”, czyli przy bezpośrednim werbalnym kontakcie z respondentem, mieszkańcem poszczególnych wsi. Prowadzono bieżący zapis pozyskiwanych odpowiedzi do formularza ankiety.

Respondentem była osoba dorosła, reprezentująca losowo dobrane gospodarstwo domowe.

Założono, że liczba ankiet realizowanych w poszczególnych wsiach jest proporcjonalna do wielkości miejscowości. Stąd dla wsi najmniejszych liczących ok. 50 mieszkańców przyjęto 5 ankiet. Przy takim założeniu we wsi największej, którą jest Trzebieszowice (ok. 1200 M), do wykonania było 129 wywiadów. Przy realizacji przyjętych założeń i nadaniu każdej wsi odpowiedniej liczby kwestionariuszy, zrealizowano 761 wywiadów ankietowych.

Respondenta pytano przede wszystkim o rok i miejsce urodzenia, od kiedy mieszka w gminie, skąd tutaj przyjechał, ale tylko wtedy, gdy miejscem urodzenia nie był region kłodzki, pochodzenie rodziców oraz klasyczne pytania tzw. metryczki, czyli: wykształcenie, zawód wykonywany, wielkość rodziny.

### **CHARAKTERYSTYKA I INTERPRETACJA EFEKTÓW BADAŃ**

Pierwszy i zasadniczy krok w postępowaniu badawczym było określenie i w skali globalnej, znaczenia imigrantów w całej zamieszkującej teren populacji obszarów wiejskich. Dokładniej formułując zagadnienie – chodzi o ustalenie skali imigrantów i to w odniesieniu do współczesności. Skutkiem zastosowania odpowiednich narzędzi badawczych otrzymano, że ludność, która przybyła na ten teren to 41,1% całej populacji. Jest to wprawdzie nieco mniej niż połowa, ale 2/5 to wartość, którą uznaje się jako bardzo istotny udział. Jest to wynik, który

legitymizuje i to w pełnej rozciągłości, nie tyle zasadność, co konieczność prowadzenia badań w realizowanym kierunku.

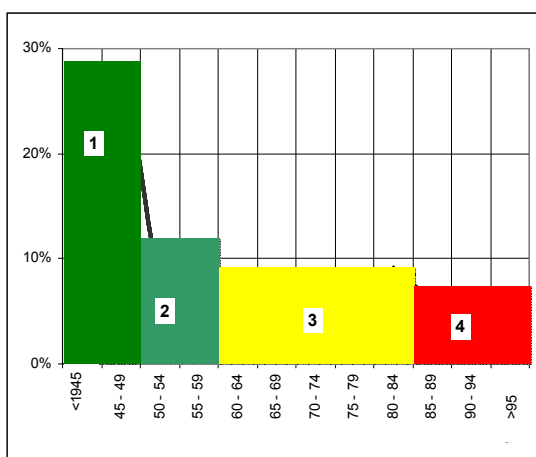
Następnie określano intensywności imigracji w czasie. Przyjęto przedziały 5-letnie i to z uwzględnieniem także i okresu przed rokiem 1945. Uwzględniono fakt, że:

– w regionie mieszkała ludność pochodzenia polskiego, która przybyła tutaj z Górnego Śląska i to jeszcze „za panowania niemieckiego” [Woznowski 1949];

– były i to nie pojedyncze przypadki, gdy niektórzy z dotychczasowych mieszkańców decydowali się aby pozostać [Chade 2004; Osiecka 2004].

Opracowano rozkład udziału imigrantów w poszczególnych okresach (rys. 2).

Analiza wskazuje i to bardzo wyraźnie, że najintensywniejsza imigracja nastąpiła do roku 1949 włącznie – ok. 26,8% imigrantów. Drugim okres i dużym stopniu napływu nastąpił niemalże w kolejnych latach. Szczyt tego periodu to lata 1955–60, a udział to niecałe 10% imigrantów. W późniejszym okresie zauważa się pewną już stabilizację napływu. Okres trwał aż do drugiej połowy lat 80. XX wieku. Kolejny period to już wyraźna tendencja spadkowa napływu, a udział imigracji w drugiej połowie lat dziewięćdziesiątych osiąga zaledwie poziom ok. 5%.



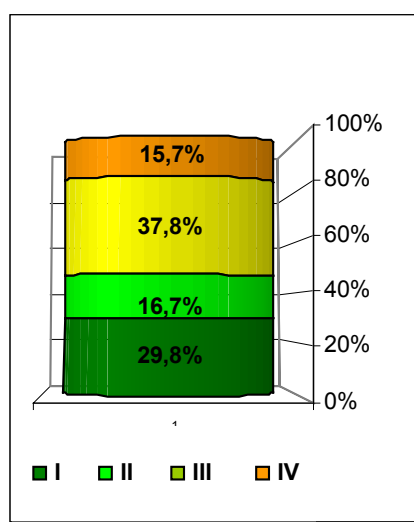
**Rysunek 2.** Dynamika napływu w latach period I – szczyt; II – wzrost; III – stabilizacja; IV – spadek napływu

**Figure 2.** Dynamics of the inflow in years period I – peak, II – increase, III – stabilization, IV – decrease of inflow

W konsekwencji zdecydowano, aby wyszczególnić cztery zasadnicze periody imigracji. I tak okres I o największej dynamice kończy się w roku 1949.

W późniejszym okresie, tj w latach 1950–59 wyszczególnia się period, gdzie zauważa się intensywny, lecz niezbyt wysoki napływ – ok. 10%. Od lat sześćdziesiątych, aż do przełomu lat osiemdziesiątych następuje stabilizacja napływu, a w każdym z analizowanych cykli pięcioletnich przybywało niemal 10% całej populacji osiedlających się. Period czwarty to, co już wcześniej zaznaczono – wyraźny spadek napływu.

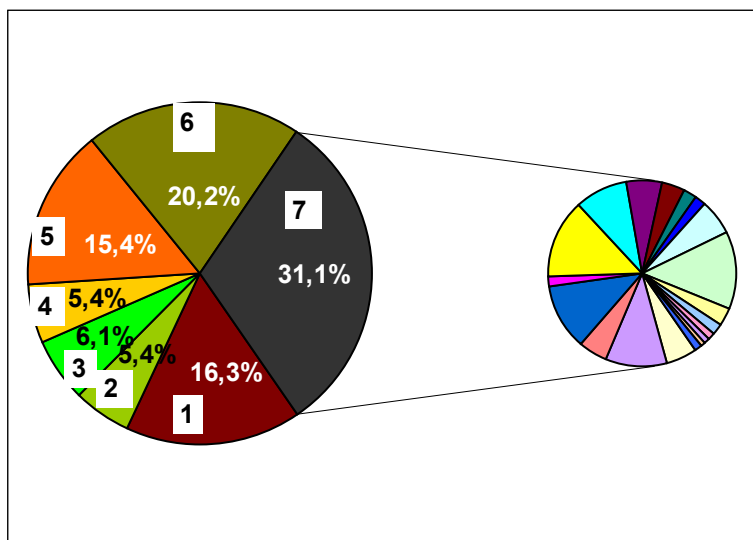
Udział napływu, znaczenie poszczególnych periodów w odniesieniu do całej populacji imigrantów, przedstawiono na rysunku 3.



**Rysunek 3.** Rozkład napływu w periodach czasu  
**Figure 3.** The distribution of the inflow in periods of time

Jest przy tym, co najmniej interesujące, że aż ok. 2/5 imigrantów przybyła w czasie III periodu, czyli w latach 1960–84. Natomiast ludność, która przybyła tutaj w pierwszym okresie, to już nieco mniejsze znaczenie – ok. 30%. Zważywszy jednakże fakt, że period I oraz II to okres specyficzny, okres pierwszego, powojennego napływu, który można by interpretować jako dwa etapy, a razem stanowią niemalże połowę, bo ok. 47%, imigrantów tego okresu. Jest to niewątpliwie bardzo znaczący udział. Stąd pytanie: czy aż tak znaczący udział ukierunkował względnie zaznaczył i to w wyraźny sposób, swój zasób kultury niematerialnej. Odpowiedź poszukiwano poprzez analizę miejsca skąd przybył tutaj osadnik. W pierwszym rzędzie poszukiwano znaczenia miejsca skąd respondent przybył. Dla analizy aspektu sporządzono listę krajów, regionu – jednoznacznego z województwem i powiatu. Otrzymano w efekcie nie tylko szeroki, ale bar-

dzo rozległy wachlarz obszarów i to o różnym znaczeniu. Przyjmując próg 5%, otrzymano obraz, który przedstawiono na rysunku 4.



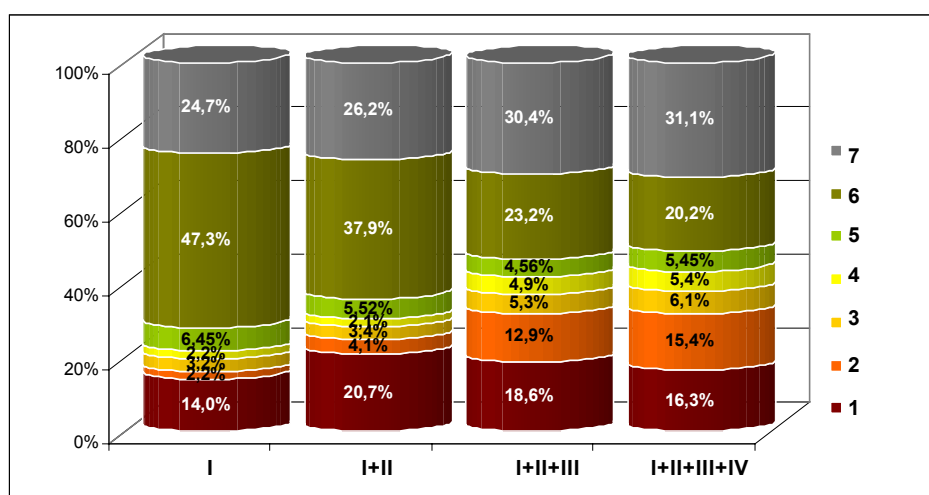
**Rysunek 4.** Istotność miejsca pochodzenia imigrantów: 1 – woj. małopolskie, 2 – śląskie, 3 – wielkopolskie, 4 – stołeczne, 5 – dolnośląskie, 6 – Ukraina, 7 – pozostałe obszary  
**Figure 4.** The relevance of the origin of immigrants: 1 – Małopolskie province, 2 – Śląskie, 3 – Wielkopolskie 4 – capital province, 5 – Dolnośląskie, 6 – Ukraine, 7 – another regions

Analiza wskazuje, że ok. 1/5 osadników przybyła tutaj z Ukrainy, a nieznacznie mniej z województwa małopolskiego – 16% i województwa dolnośląskiego – ok. 15%. Pozostałe obszary skąd przybyli imigranci, czyli województwo śląskie, stołeczne czy wielkopolskie to ok. 5–6% czyli w sumie ok. 15%. Wymaga specjalnego zaznaczenia udział innych terenów, który wynosi w sumie aż ok. 30%. Zespół ten tworzą następujące województwa: kujawsko-pomorskie – ok. 2%, podkarpackie – ok. 3%, świętokrzyskie – ok. 2%, opolskie – ok. 3,5%, podlaskie – ok. 1%, łódzkie – ok. 4%, lubelskie – ok. 3%, warmińsko – mazurskie – ok. 2%, zachodniopomorskie – ok. 1%, pomorskie – ok. 1%, lubuskie – 1% oraz kraje: Litwa – ok. 4%, Białoruś – ok. 2%, Niemcy – ok. 1% oraz Kazachstan, Łotwa, Słowacja, Czechy, Austria, Włochy, Francja, Belgia – udział imigrantów z każdego państwa jest śladowy i nie przekracza 0,5%.

Ponieważ niemal połowa imigrantów I okresu napływu, to przyjeżdżający z dzisiejszej Ukrainy, podjęto analizy dotyczące szczegółowszej lokalizacji miejsca pochodzenia. Z uzyskanych informacji oraz prowadzonej analizy wynika, że większość migrowała z okolic Tarnopola, Stanisławowa czy Lwowa. Niestety, ale wielu, już starszych respondentów, nie przypominała sobie dokładnie

miejsca skąd przyjechała. Odpowiedzi, które można było uzyskać, to tylko informacja, że przyjechał (-ła) z okolic Lwowa. Gdy zaś chodzi o imigrantów z woj. małopolskiego i przyjechali oni tutaj głównie z okolic Limanowej, Myślenic, Wadowic czy Nowego Sącza. Gdy dodatkowo uwzględni się woj. śląskie, to okazuje się, że wśród osadników większość to mieszkańcy regionu żywieckiego.

W kolejnym etapie rozważań podjęto próbę ustalenia struktury znaczeniowej miejsca imigracji i to w układzie poszczególnych periodów. Chodzi o ustalenie istotności zmian w czasie, a więc po każdym z określonych przedziałów czasowych. Przeprowadzenie odpowiednich kumulacji pozwoliło na konstrukcję rozkładu (rys. 5).



**Rysunek 5.** Struktura wiodących miejsc pochodzenia imigrantów w czasie: 1 – woj. małopolskie, 2 – dolnośląskie, 3 – wielkopolskie, 4 – stołeczne, 5 – śląskie, 6 – Ukraina, 7 – pozostałe obszary

**Figure 5.** The structure of main origins of immigrants in time: 1 – Małopolskie province, 2 – Śląskie, 3 – Wielkopolskie 4 – capital province, 5 – Dolnośląskie, 6 – Ukraine, 7 – another regions

Analizując układ, zauważa się po pierwsze – słabnący udział znaczeniowy imigrantów pochodzących z Ukrainy. Po drugie – wzrost znaczenia imigrantów pochodzących z Małopolski i to w II okresie czasu z tendencją małego, może i nieistotnego spadku w okresach późniejszych. Po trzecie – istotny wzrost udziału znaczeniowego imigrantów z woj. dolnośląskiego w III okresie, a gdy uwzględni się period ostatni, to można twierdzić o określonej, wprawdzie niedużej, ale tendencji wzrostowej. Zaznacza się jednocześnie, że chodzi tutaj o migracje zewnętrzne, czyli z innych niż region kłodzki obszarów. I po czwarte –



zauważa się stałą tendencję wzrostu znaczenia imigrantów pochodzących z innych regionów, czyli województw, z których przyjechało nie więcej niż 5%. Jeśli w początkowym okresie było to ok. ¼ ogółu imigrantów, to przy uwzględnieniu wszystkich periodów, znaczenie wzrosło – co zresztą już sygnalizowano – do 31,1%. Jako znamienne zaznacza się, że zasadniczy wzrost znaczeniowy tej grupy nastąpił w latach 1960–84, czyli w III z wyszczególnionych periodów.

### **PODSUMOWANIE**

Najbardziej dynamiczny napływ migrantów nastąpił w latach 1945–49. Okres o znaczącej aczkolwiek mniejszej od poprzedniego intensywności napływu, to druga połowa lat pięćdziesiątych. To są najważniejsze etapy, bowiem osiedlająca się ludność miała bezpośredni kontakt z pozostałą lub pozostawianą kulturą. Szczególnie w okresie drugiej połowy lat czterdziestych zjawisko miało interesujący wymiar. Chodzi mianowicie o to, że ludność napływowa nie osiedlała się na terenie opuszczonym. Do roku, 1947 kiedy to zakończył się formalny okres opuszczania domostw przez ludność tu zamieszkałą, dość częstym przypadkiem było zamieszkiwanie domostw przez osadników i dotychczasowych gospodarzy [Herzig, Ruszniewicz 2003]. W zasadzie nie dochodziło do konfliktów, a rodziny polskie obserwowały sposób gospodarowania czy użytkowania niektórych narzędzi. Gdy dotychczasowi gospodarze musieli już wyjechać, polski gospodarz radził sobie sam. Nastąpiło już bezpośrednie zderzenie jego przyzwyczajzeń, tradycji i sposobów zachowania z uwarunkowaniami lokalnymi. Musiały nastąpić określone zmiany. Przeobrażenia dotyczyły tyle zasobu kultury już historycznie ukształtowanej, co zasobu posiadanego przez osadników. A przyjeżdżający w latach 1945–49 to niemal w połowie o emigranci z dzisiejszej Ukrainy, ale z jakże zróżnicowanych etnicznie obszarów. Można bowiem spotkać mieszkańców pochodzących z okolic Lwowa, Tarnopola czy Stanisławowa. Drugą pod względem istotności grupą imigrantów są przybywający z Małopolski i to głównie z Beskidów. Analiza szczegółowa wskazuje, że chodzi o makroregion Beskidów Zachodnich, a konkretniej obszar ograniczony Beskidem Żywieckim i Beskidem Makowskim.

Nie trzeba chyba udowadniać, że teren ten to pewna jednorodność, jednakże nie reprezentuje jednorodności etnicznej, a tym samym i nie charakteryzuje się identycznością kulturową.

Bezsprzecznie nie można nie uwzględnić grupy reprezentującej i inne tereny. Jest to udział istotny – ok. ¼ całej populacji imigrantów, lecz każdy reprezentowany przez osadników region, to znaczenie śladowe.

Reasumując, dominująca w strukturze populacji osadników grupa z dzisiejszej Ukrainy reprezentuje może i podobne, ale z pewnością nie jednakowe zasoby jakościowe kultury. Podobną formę układu obserwuje się, gdy chodzi o region beskidzki. Trzecia, wprawdzie relatywnie istotna grupa osadników, to już całkowita różnorodność etniczna.

Tak potężnie zróżnicowany etnicznie konglomerat z pewnością różnie przejmował, czy przyjmował zastany kapitał kultury. Dotyczy to w zasadzie elementów materialnych. Arsenal niematerialny w zasadzie wyjechał wraz z opuszczającymi teren. Tylko w wyjątkowych i to pojedynczych, przypadkach pozostawał. Lecz jako obcy, nieznaną był odrzucany. Pozostaje pytanie: czy z złożonego konglomeratu kultur osadników powstała jakaś nowa postać, może jakaś nowa „wypadkowa”. Obserwacje i analizy wskazują, że jedynym elementem są kapliczki, a szczegółowiej – zagospodarowanie wnętrza, czy pasje. Jest to jednoznaczny wyraz kontinuum jednorodności religii katolickiej.

Z kolei III z wyznaczonych periodów to gwałtowny napływ ludności z woj. dolnośląskiego. Warto zauważyć, że to już więcej niż ćwierć wieku po ... to po pierwsze, po drugie – grupa przybyszów to już wtórny zasób kultury, a przy tym i potężna różnorodność etniczna. Jeśli by przyjąć, że napływ I i II okresu to układ tworzący złożoność pierwotną, to skutkiem napływu w III periodzie powstaje potężne tak rodzajowe, jak i jakościowe skomplikowane. Czy można się więc spodziewać utworzenia względnie powstania nowych, wyraźnych elementów kultury niematerialnej.

Jest to możliwe,

– ale czy będzie to chociażby częściowa kontynuacja układów historycznie ukształtowanych – wątpliwe i nieprawdopodobne, więc

– może jako postacie, które tylko „luźno” nawiązują do form dawnych, albo coś całkiem nowe, współcześnie stworzone.

Jak do tej pory wprawdzie czynione były pewne i to pojedyncze przedsięwzięcia. Jednak ich intensywność, kreacja czy czas kontynuacji upoważniają, aby uznać, że są to tylko nieśmiałe, pojedyncze próby. Jeszcze wyraźnie nie wpisały się, a tym bardziej i nie „zakorzeniły się” w tutejszy region.

Czy jest jednak możliwe, aby coś przeobrazić, coś uporządkować w dalszym „...zatracaniu się w beczasowości i masie” [Tusk 1988]. Istnieje szansa, ale należałoby i to nie tylko przyjąć do wiadomości, ale konsekwentnie realizować zasadę, gdzie na pytanie „jak odzyskać ludzi”, Antoine de Saint-Exupery odpowiada „jeżeli chcesz żeby stali się braćmi, zmusz ich, aby budowali razem wieżę” – podają za Tarko [1987].

## BIBLIOGRAFIA

- Chade M. *Dwie historie* [w:] *Wieża Babel, Der Turm zu Babel*, red. Piotrowicz Z., CKiR Łądek Zdrój 2004, s. 135–141.
- Drejer F. *Wartości kultury regionalnej. Ziemia Kłodzka Nr 152*, Wyd. Ziemia Kłodzka i SPCzS Nowa Ruda 2003, s. 37–39.
- Herzig A., Ruchniewicz M. *W kraju Pana Boga, Im Herrgottsländchen*. Kłodzkie Towarzystwo Oświatowe, Kłodzko 2003, s. 586.

- Oleszek J. *Wiara jako komponent tożsamości miejsca obszarów wiejskich Sudetów Wschodnich* [w:] *Polskie krajobrazy wiejskie dawne i współczesne*, red. Kurianta Z., Prace Komisji Krajobrazu kulturowego nr.12, Komisja Krajobrazu Kulturowego PTG, Sosnowiec 2009, s. 67–77
- Osiecka H. *Zwyczajna kobieta* [w:] *Wieża Babel, Der Turm zu Babel*, red. Piotrowicz Z. CKiR Łądek Zdrój 2004, s. 70–81.
- Tarko M. *Mirsk, czyli o próbach szukania swojego miejsca*. Architektura Nr.1/2, Arkady, Warszawa 1987, s. 48–50,
- Tomaszewski J. *Zmiany ludnościowe w osiedlach sudeckich*. Probl. Zagosp. Ziem Górskich PAN, z. 6(19), PWN Warszawa–Kraków 1986, s. 164–189.
- Tusk D. *Spletani w działaniu*. Pomerania, nr.9, 1988, s. 17,
- Woznowski M. *Ludność ziemi kłodzkiej*. Próba ujęcia antropogeograficznego, Rocznik Kłodzki, t. II, Tow. Miłośników Ziemi Kłodzkiej, Kłodzko 1949, s. 137–143.

Dr Jerzy Oleszek  
Katedra Gospodarki Przestrzennej  
Uniwersytet Przyrodniczy we Wrocławiu  
ul. Grunwaldzka 53  
50-357 Wrocław  
e-mail: jerzy.oleszek@gmail.com

Recenzent: *Prof. dr hab. Jerzy Gruszczyński*