

*Jerzy Oleszek*

**KRAJOBRAZ WSI GÓRSKIEJ – PRÓBA OKREŚLENIA  
PERCYPACJI FORM UKŁADU**

---

***THE LANDSCAPE OF MOUNTAINOUS VILLAGE  
– ATTEMPT OF ESTIMATE THE PERCEPTION FORMS  
OF COMPONENTS***

**Streszczenie**

Krajobraz jest wyrazem przemian historycznych, a zawężając zagadnienie do określonego miejsca - jest ikoną miejsca. Jeśli komponenty oraz ich formy nie są identyfikowalne, to efekty waloryzacji określają tylko potencjał. W efekcie badań bezpośrednich sformułowano odpowiedź na pytanie: na ile czytelne są komponenty. Jednakże zagadnienie dotyczy jeszcze formy, czyli na ile percypowane są układy komponentów. Analizy charakterystyk określających formę układów komponentów, wskazują, że rozpatrywany krajobraz nie jest jednorodny w zakresie form przestrzennych zadrzewień i zakrzaczeń – to po pierwsze, a po drugie – sposób zmian użytkowania leśnego na rolnicze występuje w różnych formach.

Analizy strukturalne dotyczące segmentów determinujących poziom postrzegania form, wskazują, że przy różnych warunkach pogodowych, różny jest poziom identyfikacji. Percypacja przy pogodzie słonecznej jest bardziej jednoznaczna niż podczas zachmurzenia.

Identyfikacja faktu, iż istniejące obiekty budowlane nie deformują krajobrazu, a z innymi komponentami tworzą określony ład przestrzenny, uznaje się jako bardzo ważną cechę. Przy współczesnej ekspansji na obszar wiejski, niedostosowanych do lokalnych form architektonicznych obiektów budowlanych, zidentyfikowane zjawisko jest jak najbardziej pozytywnym wyróżnikiem lokalnego krajobrazu wiejskiego.

**Słowa kluczowe:** krajobraz wiejski, percypacja krajobrazu, marketing regionalny

### Summary

*The landscape expresses historical changes, and what is more, it can be an icon of certain place. If the components and their forms can not be identified the effects of valorisation define only the potential. Results of the research have given the answer for the question: how clear are the components. However the form is also an issue, that is how the configuration of components is perceptible. Components configuration characteristic shows that this certain landscape is not homogeneous with spatial forms of woodlands and shrubs. Additionally the way of changing the usage from forest to agricultural exists in variety of forms.*

*Structural analysis of segments which determine the level of forms perception, shows, that the level of identification depends on weather conditions. Perception is more unequivocal with sunny weather.*

*The fact that building objects do not deform the landscape, and what is more they create a certain spatial order with other components, is considered as an important attribute. Within contemporary expansion of maladjusted to local architectural forms on agricultural area, this phenomenon is a positive evidence of local agricultural landscape.*

**Key words:** village landscape, perception of landscape, regional marketing

### WPROWADZENIE

Krajobraz to określenie jak najbardziej znane, a przez to i powszechnie stosowane. Jednak próby w miarę jednoznacznego zdefiniowania czy też wyrażenia istoty, nie są już tak proste. Określonym zbliżeniem w zrozumieniu pojęcia jest propozycja, aby krajobraz ujmować, względnie rozpatrywać z określonych płaszczyzn [Bajerowski... 2007] Inaczej krajobraz pojmowany i analizowany jest przez geografów – gdzie w zasadzie dominuje ujęcie makroskalowe, inaczej przez przyrodników czy botaników – gdzie płaszczyzną zainteresowania jest problematyka florystyczna i to łącznie z zagadnieniami ochrony przyrody. Natomiast architekci, a w tym głównie architekci krajobrazu koncentrują swoje zainteresowania wokół aspektu estetycznego i to w dostosowaniu do form zamkniętych m.in. wnętrza krajobrazowe i półotwartych jak parki, ogrody, zieleńce czy dziedzińce. Kierunek, to nie tylko tworzenie nowych form, ale także i to równorzędnie – działania o charakterze odtworzeniowym, a w tym m.in. renowacja, restauracja czy rewitalizacja. Kolejną płaszczyzną interpretacyjną krajobrazu jest spojrzenie poprzez pryzmat środowiska kulturowego. To właśnie w tym ujęciu, uważa się, że krajobraz jest wyrazem tożsamości miejsca. Szczególną zaś postacią jest krajobraz kulturowy, który interpretowany jest jako zsyntetyzowany obraz specyficznej i wyróżniającej miejsce działalności człowieka.

W każdym z zasygnalizowanych punktów widzenia, krajobraz przedstawiany czy też charakteryzowany jest jako pewien potencjał. Opis potencjału i to w głównej mierze jako charakterystyka jakościowa, przedstawiany jest tak

w ujęciu kwantytatywnym jak i opisowym. Z punktu widzenia wypoczynku czy turystyki, uzyskany efekt końcowy charakterystyki spełnia kryteria oferty. Określone walory krajobrazu, jego specyfika czy niepowtarzalność, to niewątpliwie elementy atrakcyjności czy osobliwości miejsca. Mogą one nie tyle zainteresować, zachęcić do pobytu, ale i to przede wszystkim, być podstawą decyzji o przyjeździe.

Kontynuując tok rozważań, ale już w zakresie marketingu terytorialnego, uznaje się, że nie ma wyraźnych i jednoznacznych podstaw, aby odrzucić tezę, iż krajobraz spełnia kryteria produktu. Jest, więc produkt. Jednakże nie ma wiedzy: czy – a jeśli nawet, to – na ile, postrzegane są charakterystyki i właściwości produktu. Próbę rozwiązania tak sformułowanego problemu została już podjęta. Analizy prowadzono w oparciu o badania bezpośrednie. Ich realizację prowadzono na Przełęczy Łądeckiej (Góry Złote), gdzie zlokalizowano turystyczne przejście graniczne między Rzeczypospolitą Polską a Republiką Czeską.

Zakres dotychczasowych rozważań dotyczył tylko stopnia identyfikacji składowych krajobrazu otwartego, a efektem są następujące spostrzeżenia:

- główne i charakterystyczne dla miejsca, komponenty krajobrazu są postrzegalne,
- różny jest stopień i poziom percypacji rozpatrywanych składowych,
- w zależności od przyjętych uwarunkowań, które spełniają funkcję determinant stopnia absorpcji, (wiek, wykształcenie oraz miejsce pochodzenie obserwatora, oddziaływania somatyczne czy warunki pogodowe) stopień percypacji jest zróżnicowany.

Wyróżniono sytuacje, kiedy to:

- zależność jest jednoznaczna,
- można określić tylko sugestie czy też przypuszczenia, oraz
- gdy determinanta nie posiada istotnego znaczenia czy wpływu na stopień percypacji [Oleszek 2008].

Niewątpliwie został określony pewien zakres w zakresie identyfikacji, a nawet i absorpcji cech krajobrazu. Brakuje określenia: czy formy identyfikowalnego układu są czytelne, czyli – jeśli jest percypowany układ, to czy odczytywane, a tym samym i rozpoznawalne są jego formuły.

Uzyskane odpowiedzi to możliwość określenia poziomu percypacji krajobrazu, czyli – jaki zakres, jeśli w ogóle – jest identyfikowany, a w ślad za tym – jakiego rodzaju należałoby podjąć działania, aby dogłębniej uświadomić charakter, a przez to i specyficzną tożsamość miejsca.

## **METODYKA BADAŃ**

W realizowanej procedurze badawczej stosowano metodę kwestionariuszową, technikę ankietowania z wykorzystaniem sposobu face to face i losowym doбором respondentów. Stosowano pytania zamknięte, które dla potrzeb analizy

stopnia i poziomu percypacji składowych krajobrazu dotyczyły: panoramiczności widoku, granicy rolno-leśnej, ciągłości specyficznych układów liniowych zadrzewień i zakrzaczeń śródpolnych, układu pól, wieloplanowości, identyfikacji zabudowy oraz doznań somatycznych, czyli percepcji krajobrazu poprzez inne niż wzrok receptory odbioru [Oleszek 2008].

Natomiast dla określenia percypacji samej formy, przyjęto następujące uzupełnienia:

a) układ zadrzewień i zakrzaczeń, gdzie wyróżnia się aspekty:

– rodzaj rozkładu elementów (harmoniczny, czyli o określonej regularności, względnie bezładny posiadający znamiona chaosu przestrzennego, inaczej formułując – sytuowania losowego),

– jakość zmiany sposobu użytkowania terenu, gdzie wyróżniono sposób wyraźny, ostry z jednej strony i z drugiej, spolaryzowanej – łagodny;

b) postrzeganie zabudowy w układzie, gdzie wyróżniono:

– zagadnienie sposobu współfunkcjonowania zabudowy z układem. Wyróżnia się możliwość zharmonizowania, albo zaburzania krajobrazu przez układ zabudowy czy też formę obiektów budowlanych,

– poziom kompozycji zabudowy z formą krajobrazu.

Identycznie jak w badaniach dotyczących percypacji komponentów krajobrazu, przyjęto zasadę, że analizowane parametry posiadają charakter ciągły. Wykorzystano strukturę hierarchiczną, gdzie symbol „1” oznacza, że charakterystyka jest bardzo wyraźnie zauważalna, a symbol „6” – jako brak postrzegania. W analizach wydzielono grupę I jako zespolenie kategorii „1” i „2” czyli – podzbiór najlepiej postrzegających cechę, grupę II jako kumulację kategorii „3” i „4” to częściowo postrzegający, oraz grupa III (kategoria „5” i „6”) – to respondenci, którzy nie postrzegają określonej formy [Oleszek 2008].

Wyjątkiem jest analiza dotycząca formy zmiany sposobu użytkowania, gdzie wyróżniono, – co już sygnalizowano – dwa spolaryzowane postacie: wyraźny albo łagodny.

Specjalnego wskazania wymaga fakt, iż w analizach odrzucono stanowisko osób, które deklarowały, iż nie postrzegały, zauważały składowej dotyczącej:

– układu zadrzewień i zakrzaczeń, gdy chodzi o aspekt „a”,

– istnienia zabudowy w krajobrazie, gdy chodzi o rozważania dotyczące formy współfunkcjonowania oraz kompozycji zabudowy z układem.

### FORMY UKŁADU W UJĘCIU PRZEKROJOWYM

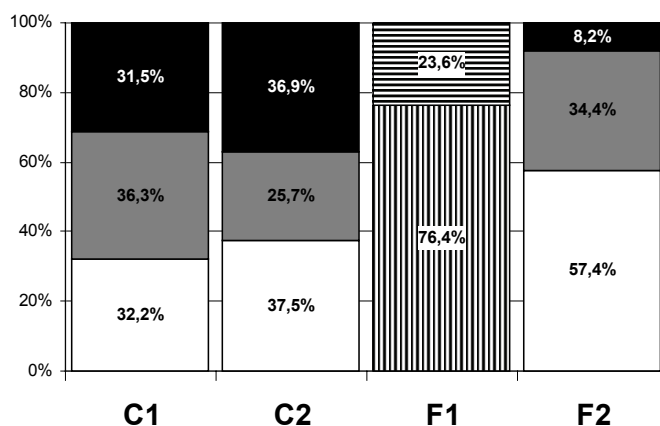
W zakresie identyfikacji składowych krajobrazu, stwierdzono, że:

– liniowy układ układów zadrzewień i zakrzaczeń, postrzegany jest wyraźnie - ok.  $\frac{3}{4}$  respondentów, co dowodzi, że charakterystyka jest dobrze i bardzo dobrze postrzegana;

– zabudowa w krajobrazie jest widoczna. Niemal 2/3 respondentów deklaruje, że elementy komponentu widzi dobrze i bardzo dobrze, a przez ok. 30% zabudowa jest zauważalna [Oleszek 2008].

Gdy zaś chodzi o formy postaci składowych, to analizując przedstawioną na ryc.1 strukturę stopnia percypacji, wskazuje, że:

– w ramach charakterystyki C1, czyli na ile istniejący układ posiada formę harmoniczną obrazującą określoną regularność, czy też jest bezładny o znamionach przypadkowości, losowości, zwraca się uwagę, że struktura posiada postać rozkładu równomiernego. I tak przez ok. 1/3 wskazywana jest równomierność. Podobny jest udział niezdecydowanych, nieposiadających jednoznacznego stanowiska, i tyleż samo respondentów stwierdza, że układ zadrzewień i zakrzaczeń to układ chaotyczny, przypadkowy;



**Rysunek 1.** Struktura poziomu percypacji form komponentów krajobrazu:

C1 – rozkład zadrzewień i zakrzaczeń od harmonicznego do przypadkowego,  
C2 – zmiana z leśnego na rolne użytkowanie od postaci wyraźnej do łagodnej,

F1 – zabudowa w układzie harmonicznym czy deformującym krajobraz,

F2 – istotność kompozycji zabudowy z krajobrazem naturalnym

**Figure 1.** The structure of level of perception of form of landscape components:

C1 – the schedule of afforestation and intra rural bushes from harmonic to accidental,

C2 – the change from forest on agricultural use from clear figure to soft,

F1 – buildings in harmonic arrangement or deforming landscape,

F2 – significance of composition of buildings with natural landscape

– o ostrej, wyraźnie akcentującej się zmianie użytkowania leśnego na rolnicze twierdzi niemal 2/5 respondentów – C2. Bardzo podobny udział respondentów wskazuje, że zmiana sposobu użytkowania posiada formę łagodną, sugerującą istnienie określonego stopniowania przy przejściu płaszczyzny

wertykalnej zadrzewień i zakrzaceń na płaszczyznę horyzontalną użytkowania rolnego. Z kolei ok.  $\frac{1}{4}$  respondentów nie posiada, jednoznacznego zdania w analizowanym zakresie. Rezultat można interpretować także jako sygnał, że ok. 25% respondentów postrzega zarówno formy ostre jak i łagodne zmiany użytkowania terenu;

– stwierdza się, że postać istniejącej zabudowy zabudowa dość znacząco harmonizuje z krajobrazem. Podstawą do takiego stwierdzenia jest fakt, że ok.  $\frac{3}{4}$  respondentów deklaruje właśnie taką postać, a ok.  $\frac{1}{4}$  twierdzi, że charakter zabudowy zaburza, a nawet deformuje istniejący układ krajobrazu – F1;

– jeśli zaś chodzi o kompozycję form postrzeganej zabudowy z krajobrazem, to istnieją wyraźne przesłanki aby twierdzić, że forma zabudowy razem z pozostałymi komponentami krajobrazu tworzy jednolitą, wzajemnie nie kolidującą całość. Interpretację udowadnia fakt, niemal  $\frac{3}{5}$  respondentów wyraźnie postrzega kompozycję, ok.  $\frac{1}{3}$  – jest niezdecydowana, albo nie posiada jednoznacznego zdania w analizowanym zakresie, a tylko niecałe  $\frac{1}{10}$  respondentów nie postrzega, aby forma istniejącej zabudowy współfunkcjonowała z pozostałymi składowymi krajobrazu – F2.

#### **FORMY UKŁADU W UJĘCIU SEGMENTOWYM**

Oprócz ujęcia syntetycznego prowadzono także i analizy w ujęciu profilowym. Problemem w tym zakresie jest określenie istotności postrzegania poszczególnych form w zależności od przyjętych zmiennych. Parametrami, które hipotetycznie pełnią funkcje determinant, są:

– wiek – gdzie wyszczególniono następujące klasy: 1 – do 30 roku życia, 2 – między 30 a 39 rokiem życia, 3 – między 40 a 49 rokiem oraz 4 – respondenci w wieku 50 i więcej lat;

– miejsce, a chodzi o statut miejscowości skąd przybył respondent, obserwator krajobrazu. W tym zakresie wyszczególniono klasę 1 – gdzie skumulowano respondentów, których miejscem stałego pobytu jest wieś i małe miasto (do 50 tys. mieszkańców) oraz klasa 2 – miasta powyżej 50 tys. mieszkańców;

– wykształcenie – wyszczególnienie 3 klasy, gdzie 1 – to posiadający wykształcenie podstawowe i zasadnicze, 2 – wykształceniu średnie oraz 3 – wykształcenie wyższe;

– warunki pogodowe, wyróżniono dwie klasy w tym przedział 1 – to pogoda słoneczna z możliwością drobnego zachmurzenia i 2 – zachmurzenie pełne, dopuszcza się niski pułap chmur, a nawet przejściowy drobny opad deszczu.

Uznaje się, że istotnym jest, aby wskazać czy postrzeganie liniowości układu zadrzewień i zakrzaceń oraz obiektów budowlanych w rozpatrywanym krajobrazie wiejskim jest zmienna wynikową, zależną rozważanych segmentów. Efekty zaś prowadzonych analiz wskazują, że poziom postrzegania zadrzewień i zakrzaceń oraz zabudowy nie jest zależny od wieku oraz poziomu wykształ-

cenia obserwatora. Natomiast charakterystyki są nieco lepiej zauważalne przez mieszkańców wsi i miast małych niż miast większych. Zauważono ponadto, że większy jest udział wyraźnie postrzegających rozpatrywane charakterystyki w trakcie pogody słonecznej niż podczas zachmurzenia [Oleszek 2008].

Gdy zaś chodzi o istotność interakcji w przypadku formy układu, to analizując – przedstawione na rysunku 2 – rezultaty wzajemnych relacji, zauważa się, że:

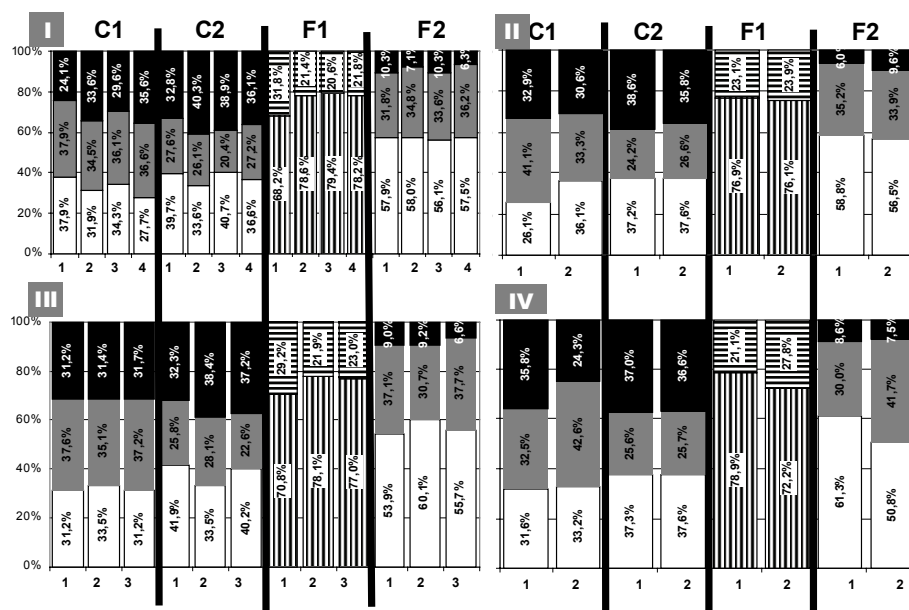
– różnice udziału wskazujących na harmoniczność, bądź na losowość układu zadrzewień i zakrzaczeń sugerują występowanie określonego trendu – rys. 2I – C1. Istnieją podstawy, aby przypuszczać, że z wiekiem obserwatora zmniejsza się istotność stanowiska o harmoniczności układu, a wzrasta o układzie przypadkowym, bezładnym. To po pierwsze, a po drugie – zauważa się określone różnice, gdy chodzi o jakość zmiany sposobu zmiany użytkowania. I tak ludzie młodzi oraz w wieku 40–49 lat bardziej opowiadają się za zmianą w postaci wyraźnej, ostrej. Z kolei za łagodnym sposobie zmiany użytkowania opowiada się ok. 2/5 respondentów z przedziału wieku 30–39, 40–49 i 50 i więcej lat oraz ok. 1/3 w wieku młodszym niż 30 lat – rys. 2I - C2;

– układ struktury pozostałych charakterystyk, czyli F1 i F2 – rysunek 2I, wskazuje brak interakcji między wiekiem, a identyfikacją form współfunkcjonowania (harmoniczność względnie zaburzanie krajobrazu – F1 czy kompozycja z krajobrazem – F2.

– analizując rozkład poziomu postrzegania rozpatrywanych form w zależności od statutu miejsca stałego zamieszkania, zwraca się uwagę, że jedynie w przypadku poziomu postrzegania sposobu układu zadrzewień i zakrzaczeń – rys. 2II – C1, istnieją zróżnicowania. Sądzi się, że mieszkańcy większych ośrodków miejskich w większym stopniu niż mieszkańcy wsi i małych miast, opowiadają się, że układ posiada formę harmoniczną. Zauważa się ponadto, że mieszkańcy ośrodków małych są bardziej niezdecydowani, gdy chodzi o wskazanie harmoniczności względnie przypadkowego rozmieszczenia elementów w układzie.

– wyraźny, ostry sposób zmiany użytkowania bardziej postrzegany jest przez posiadających wykształcenie podstawowe, zasadnicze oraz wyższe aniżeli z wykształceniem średnim (rys. 2III – C2). Ok. 2/5 z wykształceniem średnim i wyższym stwierdza, że zmiana sposobu użytkowania posiada formę łagodną. Zaznacza się ponadto, że posiadający wykształcenie wyższe cechują się największym zdecydowaniem w ocenie. To właśnie w tym segmencie występuje zauważalna polaryzacja identyfikacji formy – ok. 2/5 uważa, że zmiana posiada postać wyraźną, tyleż samo, że łagodną, a tylko 1/5 nie posiada jednoznacznego stanowiska w charakteryzowanym aspekcie. Analizując z kolei pozostałe formy, zauważa się pewne różnice w zakresie stopnia kompozycji zabudowy w krajobrazie (rys. 2III–F2). Najwyższy udział stwierdzających, że obiekty budowlane komponują się z krajobrazem naturalnym to przede wszystkim posiadający wykształcenie średnie – ok. 2/3 respondentów oraz z wykształceniem wyższym – nieco połowa respondentów. Zwraca się uwagę, że w tej grupie ok. 2/5 nie posiada jednoznacznego stanowiska. Analizując z kolei całą strukturę w zakresie

charakterystyki F2, wskazuje się na brak istotnych różnic, które by upoważniały do określenia jednoznacznych zjawisk. Istnieją możliwości tylko sugestii, że posiadający wykształcenie wyższe, relatywnie najwyraźniej zauważają wkomponowanie zabudowy w krajobraz.



**Rysunek 2.** Struktura poziomu percypacji form komponentów według:

I: wieku; 1 – poniżej 30, 2 – 30–39, 3 – 40–49 i 4 – 50 i powyżej lat;

II: miejsca zamieszkania; 1 – wieś i miasto do 50 tys. mieszkańców, 2 – miasto pow. 50 tys.;

III: poziomu wykształcenia; 1 – podstawowe i zasadnicze, 2 – średnie, 3 – wyższe;

IV: warunków pogodowych; 1 – słonecznie, 2 – zachmurzenie pełne

**Figure 2.** The structure of level of perception forms components according to:

I: age; 1 – less than 30, 2 – 30–39, 3 – 40–49, 4 – 50 and more;

II: place of abode; 1 – the village and the city to 50 inhabitants 2 – the city 50 thousand and more inhabitants;

III: Level of the education; 1 – primary 2 – higher school 3 – university;

IV: weather conditions; 1 – sunny 2 – full clouds

– istnieją wyraźne różnice w postrzeganiu sposobu rozkładu zadrzewień i zakrzaczeń w zależności od warunków pogodowych. W przypadku zmiennej C1 (układ harmoniczny czy też losowy zadrzewień i zakrzaczeń) (rys. 2III). I tak przy pogodzie słonecznej struktura posiada cechy rozkładu równomiernego. Niemal 1/3 postrzega rozkład harmoniczny, 1/3 nie posiada wyraźnego stanowiska i 1/3 opowiada się za beładnym, losowym rozkładzie. W trakcie zachmurzenia określenie sposobu rozkładu zadrzewień i zakrzaczeń jest trudniejsze,



bardziej niejednoznaczne – ok. 2/5 respondentów nie posiada określonego stanowiska.

Zauważa się jeszcze wyraźniejsze różnice w zakresie zmiennej F2. W przypadku, bowiem braku zachmurzenia wkomponowanie zabudowy w krajobraz jest lepiej postrzegane aniżeli w sytuacji, gdy występuje zachmurzenie. Podobnie jak to ma miejsce w przypadku zmiennej C1, w trakcie i w charakteryzowanej sytuacji, czyli zmiennej F2, przy występującym zachmurzeniu trudniejsza jest jednoznaczna identyfikacja jakości formy.

### **PODSUMOWANIE**

Krajobraz to niewątpliwie ikona miejsca. To właśnie krajobraz jest świadectwem historycznie kształtowanych przeobrażeń przestrzennych – to z jednej strony, a z drugiej – miernikiem i to o charakterze syntetycznym, dostosowania działań człowieka do uwarunkowań i ograniczeń naturalnych. Jeśli jednak składowe krajobrazu są niezrozumiałe, gdy występujące formy nie są identyfikowalne, to o krajobrazie można orzec tylko i wyłącznie to, że jest, i prezentuje określony potencjał.

W przypadku rozpatrywanego krajobrazu wiejskiego Gór Złotych, określono poziom percypacji komponentów. W efekcie końcowym wskazuje się na różnorodność postrzegania i to zarówno w ujęciu przekrojowym jak i segmentowym [Oleszek 2008]. Problemem innym, który, bynajmniej do tej pory zagadnieniem niewyjaśnionym jest określenie stopnia percypacji jakości układu składowego krajobrazu. Chodzi mianowicie o to: czy wzajemne powiązania komponentów, czyli kompozycja jest postrzegana czy też tylko, komponenty. Jest zagadnienie ważniejsze, gdyż percypacja składowych, to jedno, aczkolwiek o krajobrazie można mówić, gdy identyfikowalne są wzajemne interakcje komponentów.

Efektom przeprowadzonych analiz i to zarówno w ujęciu syntetycznym jak i cząstkowym, są następujące i to sformułowane w ujęciu generalnym, zjawiska:

– równomierność rozkładu struktury poziomego postrzegania sposobu rozkładu zadrzewień i zakrzaceń wskazuje, że układ przestrzenny komponentu przedstawia postać niejednorodną. Można sądzić, że występują zarówno formy o układzie zarówno harmonicznym jak i też losowym wskazujące na przypadkowość rozmieszczenia zadrzewień i zakrzaceń.

– stwierdzenie o podobnej treści dotyczy także i zmiennej C2, czyli sposobu zmian użytkowania terenu. I w tym przypadku sądzi się, że w krajobrazie występują i to w podobnym, jeśli nie identycznym stopniu, tak wyraźne, jak i łagodne formy zmiany użytkowania leśnego na użytkowanie rolne;

– uzyskany efekt i to odniesieniu do obu rozpatrywanych przypadków, można interpretować także jako wyraz skomplikowania występowania form – stąd i niejednoznaczność w identyfikacji;

– spośród przyjętych, posiadających hipotetyczny wpływ na poziom postrzegania, determinant, najistotniejsze znaczenie posiadają warunki pogodowe (słonecznie względnie zachmurzenie);

– można przypuszczać, że istnieje trend obrazujący zależność między wiekiem, a poziomem kwalifikacji sposobu zadrzewień i zakrzaczeń jako rozkładu harmonicznego, względnie bezładnego, losowego. Z analizy wynika, że wraz z wiekiem zmniejsza się istotność stanowiska o harmoniczności układu, a wzrasta o układzie przypadkowym, bezładnym.

– formy komponentów posiadających formę geometryczną linii (granica zmiany użytkowania leśnego i rolnego oraz jakość rozkładu liniowych form zadrzewień i zakrzaczeń) jest lepiej postrzegana podczas zachmurzenia aniżeli podczas pogody słonecznej. Jednakże podczas bezchmurnego nieba lepiej identyfikowalne są elementy punktowe [Oleszek 2008], a tym samym i łatwiejsza jest identyfikacja form dotyczących współfunkcjonowania obiektów budowlanych w krajobrazie.

Refleksją końcową, która wynika z aktualnie obserwowanej w innych i to coraz to częstszych przypadkach, chaotycznej ekspansji nowych form obiektów budowlanych na obszary wiejskie, a z drugiej strony – konieczności zmiany tradycyjnego wizerunku wsi [Girtler i in. 2008], jest spostrzeżenie, że to właśnie w tym konkretnym przypadku, czyli obszarów wiejskich Gór Złotych, istniejąca we wsi zabudowa nie deformuje krajobraz. Tworzy natomiast w swej postaci nie tylko interesującą, lecz jakże ważną w swym wyrazie specyficzną dla miejsca, kompozycję. Niewątpliwie jest to jak najbardziej pozytywne i oby jak najdłużej, a najlepiej, – aby w ogóle istniejący trend nie uległ zmianie i był dalej częścią lokalnej osobliwości.

## BIBLIOGRAFIA

- Bajerowski A., Biłozor A., Cieślak I., Senetra A., Szczepańska A. *Ocena i wycena krajobrazu*. Olsztyn 2007.
- Girtler R., *Dorf im Wandel, Leben in Stadt und Land, Herbst. Magazin des Dorf- und Stadterneuerung*. Polten, 2008.
- Oleszek J. *Analiza stopnia percypacji krajobrazu wsi górskich – próba oceny*. Infrastruktura i Ekologia Terenów Wiejskich, Nr 8/2008, Kraków 2008

Dr Jerzy Oleszek  
Katedra Gospodarki Przestrzennej  
Uniwersytet Przyrodniczy we Wrocławiu  
ul. Grunwaldzka 53  
50 -357 Wrocław  
e-mail: jerzy.oleszek@gmail.com

Recenzent: Prof. dr hab. inż. arch. Janusz Lech Siemiński