

Powiązanie leśnictwa z gospodarką narodową w edukacji leśnej społeczeństwa na przykładzie Nadleśnictwa Krynki

Stanisław Parzych

Streszczenie. Edukacja leśna społeczeństwa, która jest jednym z podstawowych zadań realizowanych przez Lasy Państwowe, wynikającym z założeń Polityki Leśnej Państwa, to również upowszechnianie wiedzy o produkcyjnym i społecznym znaczeniu lasu. W artykule przedstawiono ekonomiczne powiązania Nadleśnictwa Krynki, będącego częścią sektora leśnego, z pozostałymi działaniami gospodarki narodowej pogrupowanymi w sekcje. Prezentowane dane obrazują rolę leśnictwa w kształtowaniu dochodów ludności i kreowaniu zatrudnienia w innych sektorach gospodarki narodowej. Ostatnia część przedstawia wpływ sprzedaży drewna na przemysł drzewny. Przedstawione wyniki badań empirycznych wskazują na wielokrotnie większe znaczenie leśnictwa niż wynika to z danych statystycznych.

Słowa kluczowe: powiązania międzysektorowe, zakłady usług leśnych, zatrudnienie

Abstract. The intersectoral linkages in the forestry education of society on the example of Krynki Forest Inspectorate. The popularize of knowledge about economic and social meaning of forestry is the forest education of society which is one of fundamental task realized by The State Forests as a result of State Forest Policy too. This paper describes the economic linkages the Krynki Forest Inspectorate as a part of forest sector with other national branches. The presented data illustrate the meaning of forestry in creation the earnings and employment in different sectors of national economy. The last part presents the influence of wood sale by Krynki Forest Inspectorate on wood industry. The presented results of empirical investigations show the larger meaning of forestry than the statistical data.

Key words: input-output analysis, service enterprises in forestry, employment

Las, towarzysząc człowiekowi od zarania dziejów, dostarczał wiele produktów niezbędnych do przetrwania, głównie pożywienia. Niewątpliwie największą rolę w życiu człowieka odgrywały lasy w okresie wczesnohistorycznym, będąc źródłem wszelkich bogactw. Zmiany cywilizacyjne, jakie nastąpiły do czasów obecnych, znacząco wpłynęły na strukturę dóbr płynących z dobrodziejstw natury i sukcesywne zmniejszanie gospodarczej funkcji lasów. Biorąc pod uwagę główny wskaźnik określający rolę leśnictwa w gospodarce narodowej, czyli udział w PKB (Produkt Krajowy Brutto), można stwierdzić, że w porównaniu z innymi sektorami udział ten jest obecnie niewielki. Dzieje się tak, gdyż nieprzetworzone produkty leśne mają niską wartość i tylko nieliczna część tej produkcji trafia bezpośrednio do odbiorcy końcowego. Większość produktów pochodzących z lasu trafia do odbiorców pośrednich, którzy ten produkt przetwarzają czyli: tartacznictwo, przemysł meblarski czy przemysł celulozowo-papierniczy. Dopiero po przetworzeniu tego surowca znacząco wzrasta jego wartość, co wpływa na większy udział w PKB.

Wydaje się, że ekonomiczne i społeczne znaczenie lasów nie znalazły jak dotąd należytego odzwierciedlenia w edukacji leśnej społeczeństwa. Najczęściej edukacja dotyczy tematyki związanej z wiedzą ogólnopryrodniczą, ekologicznymi aspektami gospodarki leśnej, gospodarką łowiecką, upowszechnieniem wiedzy w zakresie zasad ochrony i profilaktyki przeciwpożarowej, czy kulturą zachowania się w lesie. Natomiast całkowicie pomijana jest rola leśnictwa w tworzeniu miejsc pracy w innych sekcjach gospodarki narodowej, głównie w przemyślach bazujących na surowcach pochodzenia leśnego, a zwłaszcza w przemyśle drzewnym. Należy pamiętać, że udział w dochodach z wartości produktów leśnych mają również jednostki zajmujące się jego transportem i handlowcy.

Gospodarcze znaczenie lasów

Z założeń Polityki Leśnej Państwa i przyjętych "Kierunków rozwoju edukacji leśnej społeczeństwa w Lasach Państwowych", stała i powszechna edukacja leśna ma na celu:

- 1) upowszechnianie w społeczeństwie wiedzy o środowisku leśnym oraz o wielofunkcyjnej i zrównoważonej gospodarce leśnej;
- 2) podnoszenie świadomości społeczeństwa w zakresie racjonalnego i odpowiedzialnego korzystania z wszystkich funkcji lasu;
- 3) budowanie zaufania społecznego dla działalności zawodowej leśników.

Powyższe cele edukacji leśnej powinny być zatem realizowane także w oparciu o tematykę przybliżającą produkcyjne znaczenie lasów.

Według Marszałka (1997) produkcyjne funkcje lasów zwane też gospodarczymi, materialnymi, surowcowymi lub ekonomicznymi związane są głównie z dostarczaniem surowców drzewnych i nie drzewnych. Wśród gospodarczych funkcji lasu autor wyróżnia sześć podstawowych funkcji:

- majątkowe (lasy będące ważnym składnikiem majątku narodowego),
- surowcowe (lasy jako dostawcy surowców dla różnych gałęzi gospodarki),
- dochodowe (gospodarstwo leśne wnoszące swój wkład w wartość dochodu narodowego),
- miejsce pracy (lasy jako miejsce prowadzenia działalności gospodarczej),
- rezerwa powierzchni i narzędzie rekultywacji (obszar na rozbudowę miast, czy osiedli oraz narzędzie rekultywacji terenów zniekształconych i zdewastowanych),
- szczególne (lasy jako rodzaj „skarbonki”, zwłaszcza w trudnych powojennych czasach).

Tab. 1. Dochody Budżetu Państwa oraz budżetów gmin powstałe w wyniku działalności Nadleśnictwa Krynki w 2001 r. (zł)

Table 1. The revenue of national and local budgets created by activity of Krynki Forest Inspectorate in 2001 (PLN)

Wyszczególnienie	Budżet gmin	Budżet Państwa
Nadleśnictwo Krynki:	226 959,3	332 723,6
podatki odprowadzane bezpośrednio do gmin	180 273,4	–
udział w podatku dochodowym od wynagrodzenia	46 685,9	122 465,9
VAT	–	178 129,7
PFRON	–	32 128,0
Zakłady Usług Leśnych:	350 609,6	203 505,6
udział w podatku dochodowym z tytułu działalności	59 905,4	157 143,1
udział w podatku dochodowym od wynagrodzeń	17 674,1	46 362,5
pozostałe podatku	273 030,2	–
Razem	577 569,0	536 229,2

Ponieważ edukacja leśna kierowana jest do wszystkich grup społecznych, powinna zatem obejmować również kwestię dotyczącą znaczenia lasów nie tylko w przyrodzie, ale i w gospodarce człowieka. Programy edukacji leśnej oprócz prezentacji ekosystemów leśnych, zadań gospodarki leśnej, pokazywania uroków przyrody czy promowania kultury leśnej, powinny obejmować treści dotyczące korzyści ekonomicznych funkcjonowania gospodarki leśnej.

Znaczenie produkcyjnych funkcji lasów przedstawiono z uwzględnieniem następujących treści: powiązanie leśnictwa z samorządem i administracją państwową, rola leśnictwa w kreowaniu miejsc pracy, las jako dodatkowe źródło dochodów, gospodarka leśna w łańcuchu produktów leśno-drzewnych. Treści te powinny spełniać rolę informacyjną i poznawczą dla ludzi którzy chcą się dowiedzieć czegoś na temat gospodarki leśnej od strony ekonomicznej.

Powiązanie Nadleśnictwa Krynki z samorządem i administracją państwową

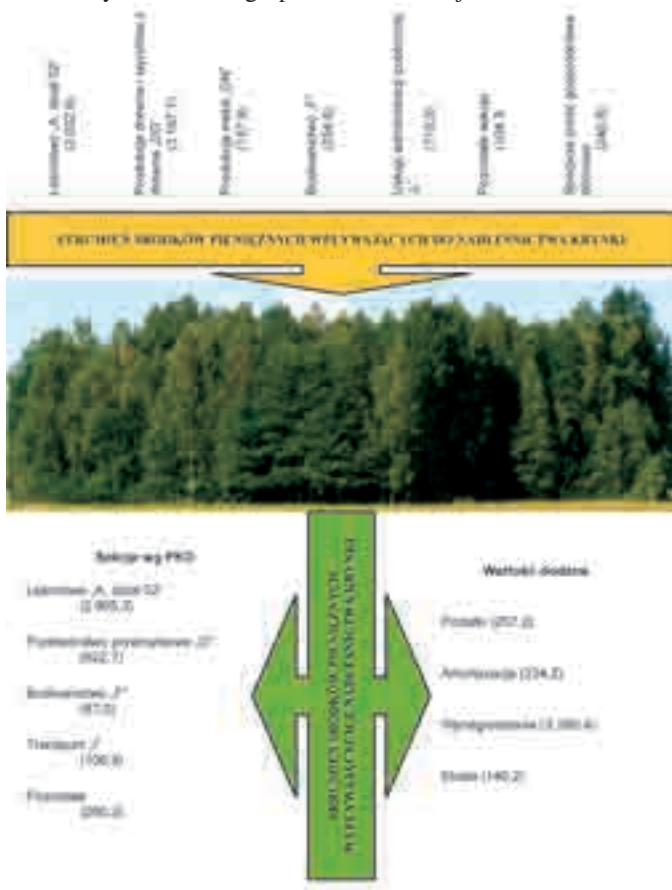
Las pełniąc funkcje produkcyjne i socjalne wymusza współdziałanie jednostek organizacyjnych Lasów Państwowych z lokalnymi społecznościami, samorządem oraz administracją państwową, tworząc kolejne powiązania ekonomiczne. Powiązania te odzwierciedlone są w przepływie środków pieniężnych w wyniku płaconych podatków, czy udzielanych dotacji. Podatek rozumiany jest jako publicznoprawne, nieodpłatne, przymusowe oraz bezwrotne świadczenie pieniężne na rzecz Skarbu Państwa, województwa, powiatu czy gminy wynikające z ustawy podatkowej (Ustawa z dnia 29 sierpnia 1997 r.). Nadleśnictwo Krynki jak każda jednostka gospodarcza odprowadza podatki, zarówno do budżetu państwa, jak i do budżetu gminy. W wyniku prowadzonej działalności Nadleśnictwo Krynki odprowadziło na ten cel w 2001 r. 559 682,9 zł (tab. 1). Do budżetu gmin wpłynęło bezpośrednio 180 273,4 zł oraz 46 685,9 zł w wyniku udziału w podatku dochodowym od osób fizycznych (27,6%) (Ustawa z dnia 13 października 2000 r.) zamieszkałych na terenie gmin, a wpłacanym do budżetu państwa (Jarocka 2001). Najwięcej Nadleśnictwo odprowadziło podatku VAT, który stanowił 31,8%. Duży udział (30,2%) stanowił również podatek dochodowy od wynagrodzeń pracowników Nadleśnictwa.

Oprócz Nadleśnictwa Krynki, podatki płać również ZUL-e, świadczące swe usługi na rzecz Nadleśnictwa. Ogólna wartość tych usług wyniosła w 2001 r. 2 410 351,6 zł. Z danych statystycznych wynika, że udział kosztów w przychodach przedsiębiorstw działających w leśnictwie w Regionalnej Dyrekcji Lasów Państwowych w Białymstoku wyniósł 65,1% (Leśnictwo 2002), więc 841 212,7 zł stanowił dochód podlegający opodatkowaniu. Z przeprowadzonych wyliczeń wynika, że kolejne 217 048,5 zł odprowadzone było przez ZUL-e z tytułu prowadzonej działalności do Skarbu Państwa, z czego 59 905,4 zł trafiło do budżetu gminy (tab. 1). ZUL-e prowadząc działalność gospodarczą przeznaczają 58,3% przychodów na wynagrodzenia (Leśnictwo 2003). Przyjmując, że podatki od wynagrodzeń brutto oscylują w granicach 7,0% to kolejne 64 036,6 zł odprowadzone zostało do Budżetu Państwa, z czego 17 674,1 zł powróciło do budżetów gmin. Dodatkowo płacone były również inne podatki związane z działalnością firmy w wysokości 17,4%, które trafiły do budżetów jednostek samorządowych (273 030,2 zł). W sumie do gmin Krynki i Szudziałowo, w związku z działalnością Nadleśnictwa, trafiło 577 569,0 zł, czyli 5,6% budżetu gmin, co stanowiło 18,0% dochodów własnych gmin (3 207 531,0 zł). Natomiast do Budżetu Państwa trafiło 536 229,2 zł.

Powiązanie Nadleśnictwa z administracją nie wynika tylko z przepływu środków pieniężnych w postaci płaconych podatków, ale również przepływu środków pieniężnych w kierunku Nadleśnictwa. W 2001 roku Nadleśnictwo otrzymało dotację na zalesienia gruntów porolnych w wysokości 514 690,1 zł oraz 200 298,6 zł przeznaczonych na dokonanie poprawek. Do Nadleśnictwa wpłynęło również 96 693,6 zł dotacji z NFOŚiGW przeznaczonej na wyprzedzającą przygotowanie gleby (169,67 ha).

Rola Nadleśnictwa Krynki w kreowaniu miejsc pracy

Liczba osób znajdująca zatrudnienie w leśnictwie jest dobrym odzwierciedleniem znaczenia lasów, zwłaszcza na lokalnym i regionalnym rynku pracy. Ponieważ to małe lokalne społeczności, oddalone od ośrodków przemysłowo-urbanistycznych, stanowią zazwyczaj zaplecze naboru robotników do prac leśnych. Jednak, ze względu na wykorzystywanie nowych technologii i konieczność obniżki kosztów, liczba ta ulega ciąglemu zmniejszaniu, co stanowi znaczną wielkość zwłaszcza w regionach zaniedbanych gospodarczo. Liczba zatrudnionych podawana w statystykach obejmuje jedynie osoby pracujące w jednostkach organizacyjnych Lasów Państwowych. Nie ma natomiast danych rzeczywistych dotyczących zatrudnienia w zakładach usług leśnych, a liczby je obrazujące pochodzą jedynie z danych ankietowych (Kocel 2002, 2005). Należy pamiętać, że oferowanie miejsc pracy nie dotyczy tylko zatrudnienia w leśnictwie, ale również w innych sektorach gospodarki narodowej.



Ryc. 1. Powiązanie Nadleśnictwa Krynki z poszczególnymi sektorami gospodarki narodowej w tys. zł w 2001 r. (przepływy międzysektorowe)

Fig. 1. The linkages of Krynki Forest Inspectorate with different sectors of national economy in thous. PLN in 2001 (input-output table)

W literaturze przedmiotu istnieje podział zatrudnienia na zatrudnienie pierwotne (bezpośrednie) i wtórne. To pierwsze związane jest bezpośrednio z obsługą procesów produkcji w danym przedsiębiorstwie, natomiast drugie dotyczy miejsc pracy w jednostkach współpracujących. Zatrudnienie wtórne możemy podzielić na pośrednie i indukowane. Pośrednie tworzone jest w wyniku przepływu środków pieniężnych między daną jednostką a otoczeniem społeczno-gospodarczym. Natomiast indukowane powstaje na skutek wydatków dokonywanych przez pracowników bezpośrednio zatrudnionych.

Z zebranych danych i przeprowadzonych wyliczeń w rozprawie doktorskiej (Parzych 2008) wynika, że w 2001 roku bezpośrednio w Nadleśnictwie Krynki pracowało 90 osób, w tym 55 osób było zatrudnionych na etacie, z czego 30 osób to pracownicy Służby leśnej, a 16 osób to pracownicy na stanowiskach robotniczych. Natomiast bezpośrednio w usługach leśnych prowadzonych na rzecz badanego Nadleśnictwa pracę na pełnym etacie znalazło 35 osób. Wynika to z ilorazu rocznych wynagrodzeń pracowników ZULi świadczących swe usługi na rzecz Nadleśnictwa Krynki oraz przeciętnych wynagrodzeń w leśnictwie w Województwie Podlaskim.

Nadleśnictwo Krynki sprzedało w 2001 r. 32 958,4 m³ drewna jednostkom gospodarczym, a ponieważ wydajność przerobu surowca drzewnego wyniosła 105,5 m³/zatrudnionego, to pracę przy przerobie drewna znalazło 312 osób, jest to tzw. zatrudnienie pośrednie. Zaznaczyć należy, że największy udział w kreowaniu miejsc pracy miały zakłady płyt pilśniowych, zużywające 39,3% drewna sprzedanego przez Nadleśnictwo.

Z kolei dzięki zakupom dóbr i usług dokonywanych przez Nadleśnictwo Krynki w innych sekcjach gospodarki narodowej, liczba pośrednio tworzonych miejsc pracy wzrosła o kolejne 159 osób. Bardzo mała wydajność pracy (15 982,0 zł/pracownika) i największy przepływ środków pieniężnych (3 007,4 tys. zł) sprawiają, że zatrudnienie to jest kreowane głównie w sekcji rolnictwa, łowiectwa i leśnictwa.

Jeśli chodzi o poziom tzw. zatrudnienia indukowanego, to na podstawie dokonanych badań ankietowych i przeprowadzonych wyliczeń można stwierdzić, że w wyniku działalności Nadleśnictwa Krynki ten rodzaj zatrudnienia osiągnął poziom 26 osób. Przy czym najwięcej miejsc pracy wykreowano w sekcji rolnictwa, łowiectwa i leśnictwa (37,2%), gdzie wystąpiła najmniejsza wydajność pracy. Należy jednak pamiętać, że w obliczeniach uwzględniono fakt powtórnie wydatkowanych środków pieniężnych tylko przez gospodarstwa domowe, które uzyskały dochody z zatrudnienia bezpośredniego w badanym Nadleśnictwie (pracownicy Nadleśnictwa i zakładów usług leśnych). Ponowne wydatkowanie tych pieniędzy staje się źródłem dodatkowych dochodów, przyczyniając się w ten sposób do tworzenia kolejnych miejsc pracy. Można w tym przypadku mówić o tzw. efekcie mnożnika, określającym stosunek zatrudnienia całkowitego (obejmujące zatrudnienie bezpośrednie i indukowane) do zatrudnienia bezpośredniego. W badanym Nadleśnictwie wskaźnik ten osiągnął wartość równą 1,29.

Las jako dodatkowe źródło dochodów

Gospodarcze funkcje lasów, zwane też produkcyjnymi, materialnymi, ekonomicznymi czy surowcowymi, są głównie związane z dostarczaniem surowców drzewnych. Należy jednak zauważyć, że część produktów pochodząca z lasu nie jest uwzględniana w rachunkach narodowych obejmujących dochody uzyskiwane z leśnictwa. Dotyczy to runa leśnego oraz gospodarki łowieckiej, zaliczanych do działu rolnictwa. Z danych statystycznych wynika [Leśnictwo 2002], że w Województwie Podlaskim w 2001 roku skupiono 1 312 ton produktów runa leśnego o łącznej wartości 7 902,2 tys. zł, w tym udział grzybów stanowił 80,6%, a jagód 18,3%. Stanowi to dodatkowe źródło dochodów, głównie ludności lokalnej.

Z badań przeprowadzonych na terenie Województwa Podlaskiego przez Instytut Badawczy Leśnictwa wynika (Zając i inni 2001), że do punktów skupu trafia zaledwie 37,4% pozy-

skanego runa leśnego, pozostałe 62,6% jest wykorzystywane w gospodarstwach domowych. A zatem łączna wartość produktów runa leśnego pozyskanego w Województwie Podlaskim w 2001 r. wyniosła 21 128,9 tys. zł. Przeciętnie dało to 35,4 zł/ha powierzchni leśnej. A więc lasy Nadleśnictwa Krynki mogły przynieść dodatkowo korzyści materialne o wartości 477 800 zł.

Nadleśnictwo Krynki w łańcuchu produktów leśno-drzewnych

Rozwój wielu gałęzi przemysłu, a zwłaszcza przemysłu drzewnego, który nie może obejść się bez drewna, warunkowany jest przez las dostarczający różnych surowców. Warto zwrócić uwagę, że surowiec drzewny stanowi początkowe ogniwo w łańcuchu produktów leśno-drzewnych.

Nadleśnictwo Krynki, prowadząc działalność gospodarczą, jest dostawcą dóbr i usług na rynek, a z drugiej strony jest odbiorcą produktów i usług oferowanych przez inne podmioty. Z danych zebranych na rysunku 1 wynika, że bezpośrednio do odbiorcy końcowego trafia produkcja o wartości 240,9 tys. zł, co stanowi zaledwie 3,6% łącznej produkcji. Pozostała część



Ryc. 2. Nadleśnictwo Krynki w łańcuchu produktów leśno-drzewnych według danych dla 2001 r. (w tys. zł)
 Fig. 2. The Krynki Forest Inspectorate in chain of wood-forestry products in 2001 (in thous. PLN)

była zużywana w innych sekcjach gospodarki narodowej. I tak największym odbiorcą produktów leśnych pochodzących z Nadleśnictwa Krynki były zakłady zaliczane zgodnie z Polską Klasyfikacją Działalności (PKD) do sekcji przetwórstwa przemysłowego, a zwłaszcza podsekcji produkcji drewna i wyrobów z drewna (47,8%). Duży udział w przychodach Nadleśnictwa miało również samo leśnictwo (30,5%), a zwłaszcza dotacje z Funduszu Leśnego (1 972,4 tys.). Na uwagę zasługuje także sekcja „L” obrazująca w Nadleśnictwie Krynki dotacje celowe (10,7%). Dane rysunku 1 obrazują także przepływ środków pieniężnych z Nadleśnictwa do otoczenia w wyniku dokonywanych zakupów (ponoszonych kosztów). Z danych tych wynika, że największe wydatki poniosło Nadleśnictwo na rzecz działu leśnictwo (44,4%). Wydatki te związane były głównie z zakupem usług świadczonych przez zakłady usług leśnych (2 410,4 tys.) oraz z odpisem na Fundusz Leśny (547,4 tys.). Duży udział w kosztach miały również podmioty zaliczane do sekcji przetwórstwa przemysłowego (9,3%). Z kolei udział wartości dodanej w produkcji globalnej Nadleśnictwa stanowił 39,4%. W strukturze wartości dodanej dominowały koszty pracy, które stanowiły 78,3% (2 280,4 tys. zł).

Wykorzystując bilans przepływów międzysekcyjnych sporządzony dla całej gospodarki narodowej w 2000 r. określono również wpływ powiązań Nadleśnictwa Krynki z wieloma rodzajami przemysłu będącymi największymi odbiorcami. Większość dochodów pochodzących z produktów drzewnych trafia do jednostek gospodarczych przetwarzających ten surowiec oraz handlowców. Jest to wynikiem wielokrotnie mniejszej wartości drewna pozyskanego w lesie w porównaniu z gotowym produktem przemysłu drzewnego. Z danych przedstawionych na rysunku 2 wynika, że największy odbiorca drewna – przemysł drzewny (w PKD podsekcja DD – produkcja drewna i wyrobów z drewna) – dokonał zakupów w badanym Nadleśnictwie o wartości 3 187,7 tys. zł. Aby w pełni przygotować produkt końcowy, korzystał również z usług handlu i transportu wydając na ten cel 4 889,8 tys. zł. Zwiększając wszystkie poniesione koszty o wartość dodaną, sektor ten stworzył zatem produkcję globalną o wartości 31 876,3 tys. zł, z czego 12 460,2 tys. zł stanowił popyt końcowy. W przypadku przemysłu meblarskiego wartość zakupów dokonywanych w przemyśle drzewnym była ponad 22-krotnie większa niż wielkość bezpośrednio nabywanego surowca drzewnego z badanego Nadleśnictwa. Z kolei wartość sprzedawanego produktu końcowego przetworzonego w tym sektorze, była ponad 60-krotnie większa niż surowca drzewnego bezpośrednio zakupionego przez gospodarstwa domowe z Nadleśnictwa Krynki. Przy czym surowy produkt leśny w wyniku wartości dodanej zwiększył swą wartość 2-krotnie.

Podsumowanie i wnioski

Z przeprowadzonych badań wynika, że w związku z działalnością Nadleśnictwa Krynki gospodarującego w roku 2001 na powierzchni 14,6 tys. ha, Nadleśnictwo to przyczyniło się do powstania łącznie 587 miejsc pracy.

W odniesieniu do 1 000 ha powierzchni leśnej wskaźniki poszczególnych rodzajów zatrudnienia kształtują się następująco:

- a) zatrudnienie bezpośrednie – 6,7 osób;
- b) zatrudnienie pośrednie – 34,8 osób;
- c) zatrudnienie indukowane – 1,9 osób.

Łączny zatem wskaźnik zatrudnienia przypadający na każde 1 000 ha w Nadleśnictwie Krynki wyniósł 43,4 osób.

Zebrany i opracowany materiał empiryczny upoważnia do stwierdzenia, że dochody uzyskiwane z pracy w Nadleśnictwie Krynki stanowiły główne źródło utrzymania dla 31 gospodarstw domowych liczących 108 osób, a tylko dla jednego gospodarstwa (liczącego 3 osoby) były to dochody dodatkowe. Można zatem stwierdzić, że praca w Nadleśnictwie Krynki jest

w zasadzie jedynym źródłem dochodów całych rodzin, a nie tylko osób tam zatrudnionych. Jednocześnie jedna osoba pracująca bezpośrednio w badanym Nadleśnictwie posiadała przeciętnie na wspólnym utrzymaniu w gospodarstwie domowym 3 osoby.

Działalność Nadleśnictwa Krynki, oprócz tworzenia miejsc pracy, stanowi także źródło zasilania budżetów samorządów lokalnych oraz budżetu państwa z tytułu płaconych podatków. Z zebranych danych wynika, że w 2001 roku budżet Gminy Krynki i Gminy Szudziałowo, na terenie których znajduje się badane Nadleśnictwo, osiągnęły z tytułu jego działalności 5,6% ogólnych dochodów, co stanowiło 18% ich dochodów własnych.

Przychody gospodarstw domowych z tytułu pozyskiwania produktów runa leśnego na terenie Nadleśnictwa Krynki nie były przedmiotem badań, tym niemniej z dostępnych danych wynika, że przybliżony poziom korzyści uzyskiwanych z tego tytułu sięga kwoty 480 tys. zł. W przeliczeniu na jedną osobę zamieszkałą w rejonie działania Nadleśnictwa Krynki, korzyści uzyskiwane z runa leśnego sięgają wartości około 60 zł. Korzyści te są równoważne dochodom, jakie uzyskałoby 27 osób z pracy w leśnictwie podlaskim.

Warto zwrócić uwagę, że surowiec drzewny pozyskiwany w Nadleśnictwie Krynki stanowi początkowe ogniwo w łańcuchu produktów leśno-drzewnych. Znacznie większy udział w dochodach z wartości produktów wytworzonych z drewna mają jednostki zajmujące się jego transportem, handlowcy oraz przemysły przerabiające ten surowiec. Z dokonanych wyliczeń wynika ponadto, że przemysł meblarski korzysta w znacznie większym stopniu z przerobionego już surowca pochodzącego z zakładów przemysłu drzewnego niż bezpośrednio z Nadleśnictwa Krynki (ponad 22-krotnie). Natomiast wartość przetworzonego surowca w przemyśle drzewnym jest 1,4-krotnie, a w przypadku przemysłu meblarskiego 2-krotnie większa. Przemysły te mają również udział w działalności sektorów, z usług których korzystają w ramach własnej działalności. Należy też pamiętać, że na każdym odcinku tych powiązań w wyniku pobieranych przez organy państwa lub samorządy lokalne różnego rodzaju opłat i podatków, społeczeństwo partycypuje w powstałych korzyściach.

Przedstawione treści dotyczące ekonomicznego znaczenia lasów w gospodarce regionalnej powinny zostać zauważone w nowych trendach edukacji leśnej. Zagadnień tych wręcz nie należy pomijać w tematyce leśnej infrastruktury edukacyjnej.

Literatura

- Bilans przepływów międzygałęziowych w bieżących cenach bazowych w 2000 r. Informacje i opracowania statystyczne. GUS, Warszawa.
- Jarocka E. 2001. Finanse. Difin, Warszawa.
- Kocel J. 2002. Stan i uwarunkowania rozwoju prywatnego sektora usług leśnych w Polsce. Prace Instytutu Badawczego Leśnictwa, Seria A, nr 931.
- Kocel J. 2005. Prywatny sektor usług leśnych. Leśne Prace Badawcze, nr 2, s. 17-34.
- Leśnictwo 2002, 2003. Informacje i opracowania statystyczne. GUS, Warszawa.
- Marszałek T. 1997. O dziedzictwie leśnym Polski i świata. Wydawnictwo SGGW, Warszawa.
- Parzych S. 2008. Leśnictwo jako miejsce pracy i źródło dochodów ludności na przykładzie Nadleśnictwa Krynki. Rozprawa doktorska, SGGW.
- Ustawa z dnia 29 sierpnia 1997 r. Ordynacja podatkowa (Dz. U. Nr 137, poz. 926).
- Ustawa z dnia 13 października 2000 r. o zmianie ustawy o dochodach jednostek samorządu terytorialnego w latach 1999 i 2000. (Dz. U. Nr 95, poz. 1041).
- Zajac S. i inni. 2001. Opracowanie modelu wielofunkcyjnej gospodarki leśnej w regionie rolniczym. IBL, Warszawa.

Stanisław Parzych

Wydział Leśny SGGW w Warszawie
Stanislaw.Parzych@wl.sggw.pl