

ALINA ZAJADACZ

ŚWIADOMOŚĆ I POSTAWA EKOLOGICZNA MIESZKAŃCÓW JELENIEJ GÓRY

ZARYS TREŚCI

W opracowaniu przedstawiono definicje świadomości i postawy ekologicznej oraz charakterystykę świadomości i postawy ekologicznej mieszkańców Jeleniej Góry, dokonaną na podstawie badań ankietowych przeprowadzonych przez autorkę we wrześniu 1995 r. Stwierdzono znaczną wrażliwość respondentów na problemy związane ze stanem i ochroną środowiska przyrodniczego człowieka, jak również częste reprezentowanie postawy ekologicznej. Tym samym potwierdzono opinie o pogłębianiu się świadomości ekologicznej Polaków po 1990 r.

WPROWADZENIE

Badania świadomości ekologicznej społeczeństwa polskiego prowadzone na coraz większą skalę od lat 80. naszego stulecia wykazały, iż „do lat sześćdziesiątych świadomość ekologiczna w społeczeństwie ograniczała się głównie do wąskiej grupy społecznej, tj. przede wszystkim inteligencji. Na skutek coraz liczniejszych zagrożeń ekologicznych, rosnącej wiedzy o stanie środowiska, w latach osiemdziesiątych świadomość ekologiczna objęła coraz większe grupy społeczeństwa. W ostatnich kilunastu latach daje się zauważyć jej wyraźny wzrost. Mimo aktualnie trudnej sytuacji gospodarczej społeczeństwo reaguje coraz silniej na ekstremalne przypadki zanieczyszczenia środowiska, rośnie jego wrażliwość ekologiczna. Jest ono również gotowe uczestniczyć w działaniach na rzecz poprawy stanu środowiska” (KORTUS, 1989).

Świadomość ekologiczna stanowi podstawę podejmowania działań proekologicznych. Od niej i wynikających z niej poczynań (postawy) w głównej

mierze zależy sposób kształtowania oraz stan środowiska przyrodniczego człowieka. Stąd też istnieje potrzeba prowadzenia ciągłych badań zarówno świadomości ekologicznej społeczeństwa, jak i jego proekologicznej aktywności.

W celu potwierdzenia lub obalenia tezy, iż wśród społeczeństwa polskiego „coraz powszechniejsze staje się przekonanie, że jakość środowiska staje się ważnym elementem jakości życia” (KORTUS, 1989), przeprowadzono badania świadomości i postawy ekologicznej wybranej populacji Polaków.

Badania przeprowadzono we wrześniu 1995 r. metodą ankietową (OWCZAREK, 1996). Jako obszar badań wybrano miasto Jelenią Górę. O jego wyborze zadecydowały alarmujące raporty o stopniu zanieczyszczenia środowiska przyrodniczego terenu położonego u zbiegu granic trzech państw: Polski, Niemiec i Czech – nazwanego obrazowo „Czarnym Trójkątem”. Jelenia Góra i jej okolice zostały zakwalifikowane do jednego z 27 obszarów ekologicznego zagrożenia wydzielonych w latach 1983-85 w gra-

nicach Polski (jeleniogórski obszar ekologicznego zagrożenia – Raport o stanie środowiska w woj. jeleniogórskim, 1993). Wobec powyższego ciekawe wydało się znalezienie odpowiedzi na pytania: czy jeleniogórzanie są świadomi stanu środowiska przyrodniczego, w którym mieszkają, pracują, wypoczywają; czy czują się indywidualnie odpowiedzialni za jego stan i czy podejmują działania na rzecz jego ochrony?

Liczba respondentów wynosiła 170 osób. Ankiety przeprowadzono we wszystkich dzielnicach miasta, wśród ludności zróżnicowanej pod względem struktury wieku, jak i zawodowej. Dominującą grupę stanowiły kobiety (73%), a pod względem wieku osoby młode (18–30 lat).

Respondentom zadano następujące pytania:

1. Jak ocenia Pan(i) stan środowiska przyrodniczego miasta? (proszę uzasadnić ocenę).

2. Czy spotkał(a) się Pan(i) z takimi pojęciami, jak: ekologia, obszar ekologicznego zagrożenia, „Czarny Trójkąt”? Jeśli tak, proszę je wyjaśnić.

3. Jakie są źródła zanieczyszczenia środowiska przyrodniczego?

4. Jakie są skutki zanieczyszczenia środowiska przyrodniczego?

5. W jaki sposób można chronić środowisko przyrodnicze?

6. Czy stara się Pan(i) osobiście chronić środowisko przyrodnicze? Jeśli tak – w jaki sposób? Jeśli nie – dlaczego?

W oparciu o analizę odpowiedzi udzielonych na pytanie nr 1, 2, 3, i 5 starano się określić stan wiedzy ekologicznej, odpowiedzi na pytanie nr 4 pozwoliły na wysnucie wniosków dotyczących wyobraźni ekologicznej, natomiast na podstawie odpowiedzi, które uzyskano na pytanie nr 6 podjęto próbę określenia aktywności czyli postawy ekologicznej respondenta.

ŚWIADOMOŚĆ I POSTAWA EKOLOGICZNA

Pojęcie świadomości ekologicznej nie zostało w literaturze polskiej jednoznacznie zdefiniowane. Do najczęściej spotykanych należą definicje opisowe, które podają, że **świadomość ekologiczna to:**

- warstwa świadomości społecznej, w której rozpoznawane są warunki i możliwości realizacji wartości ludzkiego życia (wyrażające się w poszukiwaniu możliwości zdrowego i godnego życia) – ŁASTOWSKI, RAFIŃSKI (red.), 1992;

- całość idei, poglądów i wyobrażeń oraz poznanych zasad kształtowania stosunków społeczność–przyroda (POSKROPKO, 1990);

- zespół informacji i przekonań na temat środowiska naturalnego oraz postrzegania związków między stanem i charakterem środowiska naturalnego a warunkami i jakością życia człowieka (BURGER, 1986);

- swoista kształtująca się forma świadomości społecznej. Jest ona formą manifestującą się zarówno w myśleniu i przeżyciach poszczególnych ludzi, jak i funkcjonujących społecznie standardach pojmowania, przeżywania biosfery (HULL, 1984).

„Świadomość ekologiczna zakłada ontologiczną tezę o jedności struktury bytu i wynikającą z niej harmonię społeczeństwa i przyrody, czyli homeostazę systemu. Jej charakterystyczną cechą jest szacunek dla życia i wrażliwość” (FRATCZAK, 1995).

W strukturze świadomości ekologicznej HULL (1984) wyróżnia elementy opisowo-techniczne (wiedza i wyobrażenia ekologiczne) oraz aksjologiczno-normatywne (system wartości i norm moralnych dotyczących wzajemnych stosunków ludzi i przyrody). **Wiedza ekologiczna to znajomość procesów zachodzących w ekosystemach i biosferze, zależ-**

ności w przyrodzie, relacji między człowiekiem i jego działalnością a środowiskiem przyrodniczym, zagrożeń ekologicznych i sposobów przeciwdziałania im. **Wyobraźnia ekologiczna** to swoista dyspozycja, umiejętność przewidywania ekologicznych skutków podejmowanych działań, zdolność całościowego widzenia powiązań między działaniem człowieka a przyrodą, umiejętność planowania działań zgodnych z wymaganiami wiedzy ekologicznej.

Pomost między wiedzą a wartościami stanowi myślenie ekologiczne. Harmonia wiedzy, wyobraźni, wartości i łączącego je myślenia pozwoli na ukształtowanie właściwej postawy w stosunku do przyrody.

Postawa proekologiczna charakteryzuje się szeroką zdolnością percepcji występujących wokół zjawisk, ciekawością świata i praw nim rządzących, świadomością i zrozumieniem powiązań, zależności i praw panujących w przyrodzie, odpowiedzialnością, aktywnością, poczuciem więzi z przyrodą i ludźmi jako jej częścią, szacunkiem dla wszystkich form życia, otwartością na świat, szacunkiem dla różnorodności, tolerancją odrębności (biologicznej i kulturowej). (KAMECKA, 1985)

Postawa ekologiczna to przede wszystkim działanie wynikające ze świadomości ekologicznej (wiedzy, wyobraźni ekologicznej oraz systemu wartości, norm moralnych). Poprzez analizę postępowania i zachowania się jednostki można określić jej ekologiczną postawę.

ŚWIADOMOŚĆ EKOLOGICZNA MIESZKAŃCÓW JELENIEJ GÓRY

Podjmując próbę oceny świadomości ekologicznej respondentów uwzględniono jedynie jej elementy opisowo-techniczne (wiedzę i wyobraźnię ekologiczną), pominięto natomiast elementy aksjologiczno-normatywne (system wartości i norm

moralnych dotyczących wzajemnych stosunków ludzi i przyrody) ze względu na złożoność tego zagadnienia. Jego charakterystyka wykraczałaby poza ramy niniejszego opracowania.

STAN WIEDZY EKOLOGICZNEJ

A) Ocena stanu środowiska przyrodniczego miasta w opinii jego mieszkańców.

Analizując wypowiedzi jeleniogórzan dotyczące oceny stanu środowiska przyrodniczego miasta, napotkano wiele trudności podczas próby logicznej klasyfikacji podanych ocen. Trudności te wynikały z dużej różnorodności używanych określeń, jak i z małej precyzji oraz potoczności sformułowań. Respondenci w trakcie oceny stanu środowiska przyrodniczego miasta stosowali:

- a) skalę stopniową, określali go jako:
- bardzo dobry (0,6% wypowiedzi), dobry (4,7%), dostateczny (11,8%)
 - b) określenia wartościujące ogólne, określali go jako:
 - nie najgorszy (11,8%), nie najlepszy (13,0%), pozytywny (1,6%), niezadowolający (7%), beznadziejny (3,2%), opłakany (0,6%), zły (15%), bardzo zły (7%)
 - w bardzo dużym stopniu zanieczyszczone (4,7%), zanieczyszczone (7,0%), bardzo zaniedbane (0,6%), nigdy nie było czysto (0,6%)
 - z roku na rok coraz lepszy (1,8%).

Część respondentów (8,2%) nie udzieliła odpowiedzi na postawione pytanie.

Poniżej przedstawiono uzasadnienia najczęściej powtarzających się rodzajów ocen (10 i więcej % wypowiedzi):

Stan zły – respondenci w uzasadnieniu podawali: miasto jest zaśmiecone, zbyt mało koszy na śmieci, zdegradowana gleba, zanieczyszczone powietrze atmosferyczne (powód: zbyt duży ruch samochodowy, brak obwodnicy – ruch tranzytowy przebiega przez miasto,

brak filtrów na kominach trzech dużych ciepłowni, koncentracja zakładów przemysłowych, lokalizacja miasta w kotlinie sprzyja stagnacji zanieczyszczonego powietrza, sprawia to, iż w mieście zalega smog, zanieczyszczenia napływają także wraz z masami powietrza z nad Niemiec i Czech), zanieczyszczone rzeki (oczyszczalnie ścieków są zbyt małe w stosunku do potrzeb), usychają lasy w górach, hałas, zbyt mało zieleni (odczuwa się jej dotkliwy brak, zbyt dużo asfaltu).

Respondenci, pomimo iż określają stan środowiska przyrodniczego miasta jako zły, dostrzegają w ostatnich latach jego poprawę, jak podają: szczególnie po zamknięciu największego truciciela „Celwiskozy”.

Ocena stanu lokalnego środowiska przyrodniczego **nie najlepszy** była uzasadniana podobnie, ponadto wymieniano zaniedbania administracyjne (zbyt małe kary dla zakładów przemysłowych zanieczyszczających miasto, wiele zabytkowych obiektów przyrodniczych jest zaniedbanych, zniszczonych, zaniedbana jest zieleń miejska, nie podejmuje się należytych starań zmierzających ku poprawie obecnej nie najlepszej sytuacji). Także w tym przypadku osoby ankietowane sygnalizowały, iż dostrzegają korzystne zmiany na rzecz stanu środowiska przyrodniczego, podawały: miasto nie jest już tak zanieczyszczone, ponieważ zamknięto wiele zakładów przemysłowych, coraz więcej uwagi przywiązuje się do ochrony środowiska przyrodniczego (buduje się oczyszczalnie ścieków, zakłada filtry na kominach fabryk), należy jednak jeszcze wiele zrobić w tym zakresie: np. **zmienić nawyki, świadomość mieszkańców**.

Twierdząc, że stan środowiska naturalnego miasta jest **nie najgorszy** respondenci swoje stanowisko argumentowali: zauważa się poprawę – dzięki in-

westycjom komunalnym, działalności coraz większej liczby organizacji proekologicznych, organizowaniu akcji na rzecz ochrony przyrody: np. „sprzątanie lasu”. Widoczna jest dbałość o wizerunek miasta, na ulicach spotyka się coraz mniej śmieci, woda w rzekach jest czysta – żyją w niej pstrągi, okolicę porasta coraz więcej lasów. Podobnie jak w przypadku wcześniejszych ocen podkreślano, że kondycja lokalnego środowiska przyrodniczego pomimo znacznej poprawy nadal pozostawia wiele do życzenia.

Ocenę **dostateczną** uzasadniano: skażone jest powietrze, zanieczyszczona woda, zbyt mało zieleni. Po zamknięciu „Celwiskozy” natura powoli naprawia szkody spowodowane jej działalnością.

W oparciu o wypowiedzi respondentów można stwierdzić, iż większość spośród nich jest świadoma złego stanu środowiska przyrodniczego miasta, w którym mieszka. Wśród ocen dominowały negatywne (59,5%). Osoby ankietowane potrafiły uzasadnić swoje zdanie. Wskazywały często źródła zanieczyszczeń, sugerowały sposoby rozwiązywania problemów z zakresu ochrony środowiska przyrodniczego, analizowały jego zmienność w czasie oraz zwracały uwagę na transgraniczny charakter zanieczyszczeń. Mała grupa osób zdaje sobie także sprawę z tego, iż istnieje zależność między stanem środowiska przyrodniczego miasta a świadomością i postawą ekologiczną jego mieszkańców (sygnalizują, iż, aby jego stan uległ poprawie należy jeszcze wiele zrobić, np. zmienić nawyki, świadomość mieszkańców). Małą grupę tworzą osoby, których wiedzę na temat stanu lokalnego środowiska fizyczno-geograficznego należy uznać za „zerową”. Należą do nich respondenci oceniający ten stan jako bardzo dobry oraz dobry (w sumie 5,3%) – utożsamiają oni zanie-

czyszczenie środowiska przyrodniczego jedynie z zaśmieceniem, twierdzą przy tym, iż mieszkańcy dbają o swoje otoczenie, nie zaśmiecają go – więc problem zanieczyszczenia nie istnieje. Poza tym pojmują termin „środowisko przyrodnicze miasta” jako „przyrodę”, wymieniają potencjał przyrodniczy: górskie rzeki (w których płynie czysta woda i żyją szlachetne gatunki ryb), obfitość zieleni jako dowody świadczące o bardzo dobrym stanie lokalnego środowiska przyrodniczego – nie dostrzegając zmian, jakie w nim spowodował swą działalnością człowiek.

Do tej grupy można zaliczyć także osoby oceniające stan środowiska przyrodniczego Jeleniej Góry jako pozytywny (1,6%), które jako uzasadnienie swego zdania podawały: „na co dzień nie spotyka się szkodliwego działania człowieka wobec środowiska przyrodniczego”.

B) Znajomość znaczenia pojęć związanych ze stanem i ochroną środowiska przyrodniczego człowieka.

Podjęwając próbę oceny stanu wiedzy ekologicznej, wybrano jako podstawę analizy rozumienie przez respondentów takich pojęć, jak: „ekologia”, „obszar ekologicznego zagrożenia” oraz „Czarny Trójkąt”.

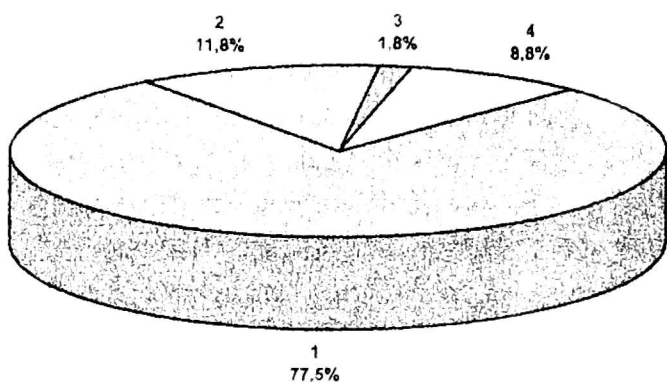
O wyborze pierwszego z nich zdecydowała jego duża popularność zarówno w naukach przyrodniczych, jak i w języku potocznym. Wobec powyższego ciekawe jest wyjaśnienie, w jakim znaczeniu pojęcie to funkcjonuje w świadomości społecznej współczesności: czy respondent przez to pojęcie rozumie naukę o strukturze i funkcjonowaniu przyrody (czyli spostrzega zależności zachodzące między organizmami lub zespołami organizmów oraz między nimi a środowiskiem ich życia), czy też „ekologia” ma dla niego inne znaczenie. Dwa następne pojęcia wybrano z tego względu, iż dotyczą one bezpo-

rednio stanu środowiska fizyczno-geograficznego badanego obszaru.

Oceniając poprawność pojmowania przez respondentów wymienionych pojęć, zestawiano udzielane przez nich odpowiedzi z oficjalnie przyjętymi definicjami: „ekologia” – Leksykon Ochrony Środowiska, 1995; Słownik Wyrazów Obcych, 1980; BARTKOWSKI T., 1991; „obszar ekologicznego zagrożenia” – KASSENBERG, ROLEWICZ, 1985; „Czarny Trójkąt” – NOWICKI M., 1993, Raport o stanie środowiska w woj. jeleniogórskim w 1993 r.

Badania wykazały, iż 25,8% ankietowanych osób pojmuje termin „ekologia” zgodnie z przyjętą w literaturze przedmiotu definicją (czyli jako naukę o zależnościach między organizmami lub grupami organizmów oraz między nimi a środowiskiem ich życia; naukę o strukturze i funkcjonowaniu przyrody). Pozostali respondenci utożsamiają ekologię z ochroną środowiska (37,1%), a także kojarzą np. z nauką o zagrożeniach, skażeniu środowiska przyrodniczego, z zanieczyszczeniem przyrody (6,4%); reklamą, modą, określonym stylem życia (5,2%).

Termin „obszar ekologicznego zagrożenia” respondenci najczęściej pojmo-



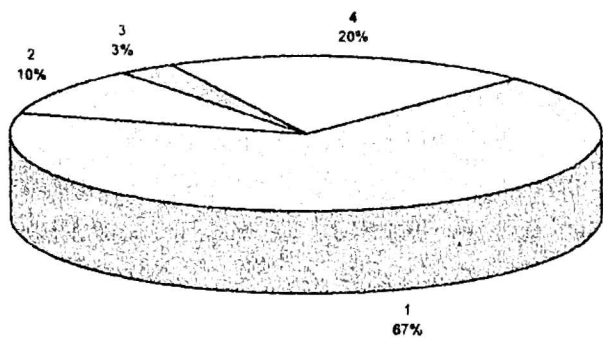
Rys. 1. Znajomość pojęcia „ekologia”

Respondent: 1 – wyjaśnia pojęcie „ekologia”; 2 – twierdzi, że je zna, ale nie potrafi go wyjaśnić; 3 – nie zna tego pojęcia; 4 – brak odpowiedzi

Fig. 1. Knowledge of the term „ecology”

The respondent: 1 – explains the term „ecology”; 2 – claims that he/she knows it, but cannot explain it; 3 – does not know this term; 4 – no answer

Źródło: Badania własne. Jelenia Góra, wrzesień 1995



Rys. 2. Znajomość pojęcia „obszar ekologicznego zagrożenia”

Respondent: 1 – wyjaśnia pojęcie „obszar ekologicznego zagrożenia”; 2 – twierdzi, że zna to pojęcie, ale nie potrafi go wyjaśnić; 3 – nie zna tego pojęcia; 4 – brak odpowiedzi

Fig. 2. Knowledge of the term „ecological hazard area”

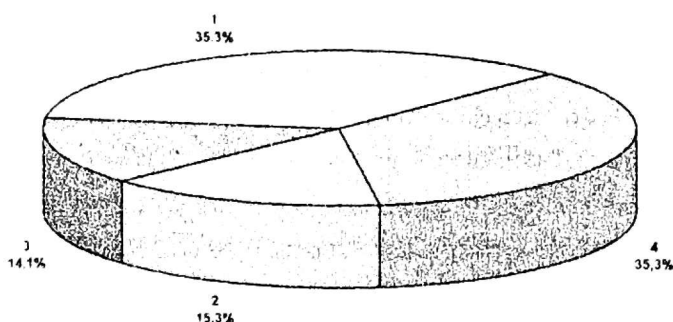
The respondent: 1 – explains the term „ecological hazard area”; 2 – claims that he/she knows it, but cannot explain it; 3 – does not know the term; 4 – no answer

Źródło: Badania własne. Jelenia Góra, wrzesień 1995

wali jako: teren silnie przeobrażony w wyniku gospodarczej działalności człowieka, o zdegradowanym środowisku przyrodniczym – stanowiącym zagrożenie dla zdrowia, życia ludzi, zwierząt i roślin; obszar, na którym równowaga ekologiczna została zachwiana (55%). Poza tym kojarzyli go z konkretnymi regionami lub miejscowościami, takimi jak: Górny Śląsk, Dolny Śląsk, Kotlina Jeleniogórska, Karkonosze, Świeradów Zdrój, Góry Izerskie, Czechy (8%) oraz z obszarami silnie zanieczyszczonymi w wyniku zdarzeń katastrofalnych (4%) np. wyciek ropy naftowej w czasie awarii tankowców. Można uznać, iż większość respondentów (65,2%) wyjaśnia ten termin w sposób poprawny.

Pojęcie „Czarny Trójkąt” funkcjonuje w świadomości respondentów (zgodnie z przyjętą definicją) przede wszystkim jako obszar położony u zbiegu granic trzech państw: Polski, Niemiec i Czech, silnie zanieczyszczony w wyniku działania licznych kopalni węgla brunatnego i bazujących na nim elektrowni – po polskiej stronie: Kopalnia Węgla Brunatnego w Bogatyni, Elektrownia „Turów” w Turosszowie (22,4%). Poza tym termin

ten kojarzony jest z konkretnymi miejscowościami, regionami, takimi jak: Górny Śląsk – Zabrze, Bytom, Katowice, Chorzów (1,8%), Górny i Dolny Śląsk (1,8%) oraz ogólnie z obszarami silnie przeobrażonymi w wyniku działalności przemysłowej, zanieczyszczonymi, zagrożonymi wymarciem fauny i flory (6,9%).



Rys. 3. Znajomość pojęcia „Czarny Trójkąt”

Respondent: 1 – wyjaśnia pojęcie „Czarny Trójkąt”; 2 – twierdzi, że zna to pojęcie, ale nie potrafi go wyjaśnić; 3 – nie zna tego pojęcia; 4 – brak odpowiedzi

Fig. 3. Knowledge of the term „the Black Triangle”

The respondent: 1 – explains the term „The Black Triangle”; 2 – claims that he/she knows it, but cannot explain it; 3 – does not know the term; 4 – no answer

Źródło: Badania własne. Jelenia Góra, wrzesień 1995

Analiza wypowiedzi respondentów potwierdza dużą popularność w języku polskim słowa „ekologia” – spośród trzech wymienionych pojęć było ono najczęściej wyjaśniane, pomimo iż pozostałe dwa dotyczyły bezpośrednio badanego obszaru. Zaledwie 1,9% ankietowanych przyznało, że nigdy nie „spotkało” się z pojęciem „ekologia”, także ilość braku odpowiedzi na pytanie dotyczące znaczenia tego pojęcia jest najmniejsza w porównaniu z pozostałymi. Jednak spośród tak licznej grupy deklarującej znajomość tego terminu (77,5%) mniej niż połowa respondentów (25,8%) wyjaśnia go zgodnie z jego oficjalną definicją. Największa grupa spośród ankietowanych osób utożsamia „ekologię” z ochroną środowiska (37,1%), co we-

dług autorów Leksykonu Ochrony Środowiska (1995) jest zjawiskiem coraz częstszym w języku polskim, uznaje się, iż takie „drugie znaczenie słowa „ekologia” już się powszechnie przyjęło” (UMIŃSKI, 1996). Badania wykazały także, że grupa osób (6,4%) pojmuje pojęcie „ekologia” zupełnie niepoprawnie, kojarząc je z zanieczyszczeniem, zagrożeniem środowiska przyrodniczego lub przyrody.

Więcej niż połowa respondentów (67%) deklaruje znajomość pojęcia „obszar ekologicznego zagrożenia”, można uznać, iż generalnie termin ten jest pojmowany prawidłowo. Zauważa się jednak pewną dowolność w stosowaniu słów: zanieczyszczenie, przeobrażenie, zagrożenie oraz niespostrzeżenie logicznej kolejności ich następstw.

Najmniej osób starało się wyjaśnić pojęcie „Czarny Trójkąt” (35,3%), często podawano, iż respondent „spotkał” się z tą nazwą, lecz nie potrafi jej wyjaśnić (15,3%), lub też że nigdy nie słyszał tego terminu (14,1%), duża grupa osób (35,3%) nie udzieliła odpowiedzi na pytanie. Spośród osób wyjaśniających znaczenie tego pojęcia więcej niż połowa (22,4%) pojmuje je w sposób poprawny. Wypowiedzi pozostałej grupy (kojarzącej termin ten m.in. z miastami Górnego Śląska) świadczą jednak o zupełnym braku wiedzy o „Czarnym Trójkącie” oraz ignorancji lokalnych problemów związanych ze stanem środowiska przyrodniczego. Żaden z ankietowanych mieszkańców Jeleniej Góry nie skojarzył terminu „Czarny Trójkąt” z powołanym do życia, w oparciu o wspólną deklarację ministrów ochrony środowiska Czechosłowacji, Polski i Niemiec, w 1992 r. regionalnym programem o takiej właśnie nazwie, którego celem jest sąsiedzka współpraca w zakresie ochrony środowiska przyrodniczego w środkowoeuropejskim obszarze wydobywania węgla brunatnego, a dane z terytorium Polski gromadzone są w Wojewódzkim Inspe-

ktoracie Ochrony Środowiska w Jeleniej Górze (Raport o stanie środowiska w woj. jeleniogórskim, 1994).

C) Źródła zanieczyszczenia środowiska przyrodniczego w świadomości respondentów.

Prawie wszystkie ankietowane osoby podawały źródła zanieczyszczenia środowiska przyrodniczego człowieka (97%), jedna osoba przyznała, że nie potrafi takich wskazać, pozostała część (2,4%) nie udzieliła odpowiedzi.

Wśród wymienianych przez respondentów źródeł zanieczyszczenia środowiska fizyczno-geograficznego można wyróżnić kilka grup: a) zakłady przemysłowe (83%), w tym przede wszystkim: farmaceutyczne, chemiczne, papiernicze, przemysłu przetwórczego, tekstylnego, ciężkiego, wydobywczego; cementownie, koksownie, huty, elektrownie konwencjonalne i atomowe; b) uboczne efekty produkcji przemysłowej: odpady (37,4%), w tym: komunalne (18,7%), przemysłowe (6,6%), toksyczne (2,3%), radioaktywne (1,8%); pyły (18%); gazy (17%) i rolniczej: skażenie, wyjałowienie gleby, w wyniku niewłaściwego stosowania nawozów sztucznych, chemicznych środków ochrony roślin (5%); c) inne: spaliny samochodowe (52%); ludzie: bezmyślność, niechlujstwo turystów, ignorancja zagrożenia życia na Ziemi, przeludnienie, postęp, cywilizacja, wypalanie traw, wycinanie drzew (22%); gospodarstwa domowe: dymy (7%), chemiczne środki czystości (4%); próby broni atomowej (1,2%); wypowiedzi jednostkowe: hałas, wibracje, wypadki, katastrofy (np. awarie tankowców przewożących ropę naftową).

Z wypowiedzi respondentów wynika, iż kojarzą oni źródła zanieczyszczenia przyrody wyłącznie z działalnością człowieka – w tym przede wszystkim z dzia-

łalnością gospodarczą. Na pierwszym miejscu wśród emitorów zanieczyszczeń wymienione zostały zakłady przemysłowe różnych branż oraz powstające w wyniku ich działalności uboczne efekty produkcji. Respondenci do emitorów zanieczyszczenia środowiska przyrodniczego kwalifikowali także: pyły, gazy, spaliny samochodowe, które uznaje się raczej za rodzaje, a nie za źródła zanieczyszczeń (SZCZĘŚNY, 1977). Zupełnie pominięta została możliwość zanieczyszczenia przyrody wynikająca z zachodzących w niej naturalnych procesów. Spostrzeganie jedynie źródeł antropogenicznych, a zupełne pomijanie naturalnych, przypuszczalnie wynika ze schematycznych skojarzeń: źródło zanieczyszczenia przyrody to przemysł, samochody; z nieznamośności procesów przyrodniczych; czy też z niezbyt głębokiego zastanowienia się nad postawionym pytaniem. Może także świadczyć o tym, iż zjawisko zanieczyszczenia środowiska przyrodniczego, którego źródło tkwi w działalności ludzkiej zachodzi na terenie badanego systemu miejskiego powszechnie i z tak dużym natężeniem, iż źródła naturalne są przy nim niedostrzegane.

D) Sposoby ochrony środowiska przyrodniczego człowieka w świadomości respondentów.

Zdecydowana większość spośród osób ankietowanych potrafiła podać sposoby ochrony środowiska przyrodniczego (89,7%), mała grupa (5%) przyznaje, iż nie potrafi ich wskazać. Część ankietowanych (5,3%) nie udzieliła odpowiedzi.

Respondenci wymieniali sposoby ochrony: a) a t m o s f e r y: ograniczenie ilości spalin (33%) poprzez: zamianę samochodów na rowery, zastąpienie pojazdów benzynowych gazowymi, stosowanie benzyny bezołowiowej, katalizatorów spalin, ograniczenie liczby samochodów wjeżdżających na teren miasta,

zastąpienie autobusów miejskich tramwajami; zakładanie filtrów na kominy (31%); ogrzewanie gospodarstw domowych gazem (3,6%); b) h y d r o s f e r y: oczyszczanie ścieków (23%); c) l i t o s f e r y: składowanie śmieci tylko w miejscach do tego przeznaczonych (11%), segregowanie śmieci (7%), budowanie nowoczesnych wysypisk śmieci (3%), utylizacja śmieci (2,3%), niezanieczyszczanie gleby chemikaliami, stosowanie nawozów naturalnych (1,2%), likwidacja dzikich wysypisk śmieci (0,6%); d) b i o s f e r y: sadzenie drzew (7%), ograniczenie wycinania drzew (4,6%), pielęgnowanie lasów, obiektów przyrodniczych (1,2%), tworzenie rezerwatów przyrody, parków narodowych, krajobrazowych (2%), zakaz wjeżdżania samochodem na tereny zielone, rekreacyjne (0,6%); e) c z ł o w i e k a: życie zgodne z naturą i jej prawami (1,8%), wypowiedzi jednostkowe: uprawianie sportu, racjonalne odżywianie się, czynny wypoczynek (bez udziału samochodu), dbałość o higienę, ograniczenie „wydumanych potrzeb człowieka”; f) ś r o d o w i s k a p r z y r o d n i c z e g o j a k o s y s t e m u: stosowanie opakowań wielokrotnego użytku, zmniejszenie ilości opakowań foliowych (10,6%), zamykanie zakładów przemysłowych – największych trucicieli – szczególnie w obrębie „Czarnego Trójkąta” (10%), przykładanie większej wagi do edukacji ekologicznej, kształcenie fachowców z dziedziny ochrony środowiska (9,6%), recykling (9%), rygorystyczne kontrole przestrzegania norm ochrony środowiska, wysokie kary w przypadku ich łamania (6%), ograniczenie stosowania preparatów chemicznych w gospodarstwach domowych (5%), stosowanie w produkcji przemysłowej technologii energo-, materiało- i wodoozczędnych (5%), modernizacja fabryk – wprowadzanie zamkniętego cyklu produkcyjnego (3,5%), dbanie o czystość

otoczenia, w którym się mieszka (3%), indywidualne oszczędzanie wody, energii, drewna (3%), większe zaangażowanie polityków w sprawy ochrony środowiska, przeznaczanie większych kwot z budżetu państwa na rzecz ochrony i kształtowania środowiska przyrodniczego (2,4%), zmiana świadomości społecznej – zrozumienie, iż od przyrody zależy zdrowie i życie człowieka, więcej informacji na temat ochrony przyrody w mediach (2,4%), działanie w organizacjach proekologicznych, organizowanie imprez typu „Sprzątanie Ziemi” (1,8%), wypowiedzi jednostkowe: rekultywacja terenów zdegradowanych, wykorzystanie energii źródeł termalnych, niewypalanie traw, ściernisk, używanie w produkcji przemysłowej surowców nietoksycznych, nastawienie na rozwój turystyki.

Badania wykazały, iż do najbardziej znanych wśród respondentów sposobów ochrony środowiska przyrodniczego człowieka należą te, które dotyczą powietrza atmosferycznego. Prawdopodobnie dlatego, iż ich negatywne oddziaływanie na organizm ludzki jest na co dzień bezpośrednio odczuwalne i najbardziej dokuczliwe w porównaniu z zanieczyszczeniami innych elementów środowiska przyrodniczego. Przy tym podawano przede wszystkim techniczne sposoby ograniczania emisji do atmosfery pyłów i gazów. Niemal równie często wymieniano różne sposoby ochrony środowiska przyrodniczego jako integralnej całości, podkreślano konieczność podejmowania działań o charakterze technicznym, administracyjnym, jak również w sferze edukacji, kultury i finansów. Ankietowani jeleniogórzanie poświęcali mniej uwagi możliwościom ochrony lito-, hydro- i biosfery. Mała grupa spośród nich (4,2%) wskazywała na konieczność ochrony człowieka – jako części przyrody. Świadczy to o jej głębokiej świa-

domości powiązań i zależności jakie zachodzą między człowiekiem a środowiskiem jego życia.

WYOBRAŹNIA EKOLOGICZNA

Wyobraźnia ekologiczna, będąca jednym z elementów składowych świadomości ekologicznej, to umiejętność przewidywania ekologicznych skutków podejmowanych przez człowieka działań, zdolność spostrzegania powiązań i współzależności zachodzących między nim i jego czynami a przyrodą, a także umiejętność planowania przedsięwzięć zgodnych z wymaganiami wiedzy ekologicznej.

Dążąc do określenia stopnia posiadania przez jeleniogórzan tej swoistej zdolności umysłu, zadano im pytanie dotyczące skutków zanieczyszczenia środowiska przyrodniczego. Rozkład procentowy odpowiedzi udzielonych na to pytanie był identyczny, jak w przypadku wymieniania przez respondentów jego źródeł.

Skutki zanieczyszczenia środowiska przyrodniczego według respondentów mają miejsce w: a) ś r o d o w i s k u a b i o t y c z n y m: skażenie wody (34%), powietrza (27,2%), gleby (11%); niszczenie warstwy ozonowej (12,3%); efekt cieplarniany, anomalie pogodowe, zmiana mikroklimatu (4%); zmiana krajobrazu (0,6%); b) ś r o d o w i s k u b i o t y c z n y m: systematyczne obumieranie środowiska przyrodniczego – prowadzące do zagłady życia na Ziemi (74%): umieranie lasów w Górach Izerskich, Karkonoszach (29%), wyginięcie niektórych gatunków roślin i zwierząt (20%), zmniejszenie odporności organizmów, wzrost zachorowalności oraz śmiertelności roślin i zwierząt (20%), zanik życia w akwenach wodnych (5%), mutacje genetyczne (2,4%), zakłócenie równowagi w przyrodzie (1,8%), nieodwracalność zachodzących zmian (1,8%), zmiana warunków życia dla roślin

i zwierząt (1,2%); bezpośrednio dla życia człowieka: wzrost zachorowalności i śmiertelności (49,4%): pojawienie się nowych chorób, mutacji genetycznych, duża zachorowalność na astmę, raka płuc, częste nerwice, alergie, choroby układu krążenia, zmniejszenie odporności organizmu szczególnie u dzieci, skrócenie długości życia, duża umieralność noworodków; coraz częstsze narodziny upośledzonych dzieci, złe samopoczucie; skażenie żywności (5%); obniżenie walorów rekreacyjnych wielu terenów, w tym także regionu jeleniogórskiego (5%): spadek natężenia ruchu turystycznego, mniejsze zainteresowanie regionem turystów z zagranicy, brak czystych miejsc, zamknięte plaże.

Z analizy wypowiedzi wynika, iż największa grupa respondentów dostrzega skutki zanieczyszczenia środowiska fizyczno-geograficznego w środowisku biotycznym. Szczególnie często zwracano uwagę na wzrost zachorowalności oraz śmiertelności u ludzi, zwierząt, jak i roślin. Więcej niż połowa ankietowanych (59,4%) wskazuje bezpośrednio konsekwencje zanieczyszczenia środowiska w życiu ludzi. Także wśród skutków mających miejsce w środowisku abiotycznym najczęściej wymieniane są te, które dotyczą stanu: powietrza, wody, gleby – wartości ekologicznych związanych bezpośrednio z warunkami życia, a także łatwo zauważalnych w życiu codziennym. Konsekwencje zanieczyszczenia przyrody przejawiające się w postaci obniżenia walorów estetycznych, poznawczych krajobrazu są w mniejszym stopniu spostrzegane.

POSTAWA EKOLOGICZNA MIESZKAŃCÓW JELENIEJ GÓRY

Postawa ekologiczna wynikająca ze świadomości ekologicznej wyraża się przede wszystkim poprzez działanie proekologiczne. Dlatego też zadawano

respondentom pytanie dotyczące bezpośrednio ich indywidualnych zachowań proekologicznych: „czy stara się Pan(i) osobiście chronić środowisko przyrodnicze, jeśli tak – w jaki sposób, jeśli nie – dlaczego?”. W oparciu o uzyskane odpowiedzi wyróżniono wśród ankietowanych:

a) Osoby reprezentujące **aktywną postawę ekologiczną (74%)**, starają się chronić przyrodę poprzez podejmowanie konkretnych działań: wyrzucają śmieci wyłącznie w miejscach do tego przeznaczonych (32%), kupują produkty w „ekologicznych” opakowaniach (np. w zwrotnych butelkach), wielokrotnie używają tych samych opakowań – np. plastikowych toreb, worków (10%), segregują śmieci (10%), dbają o zieleni, sadzą drzewa, kwiaty (10%), oszczędzają wodę (10%), używają płynów, proszków do prania, czyszczenia „przyjaznych dla środowiska” (bez detergentów), kosmetyków nie testowanych na zwierzętach (8%), kupują artykuły ze znakiem „Grüne Punkt” (5%), używają benzyny bezołowiowej (5%), oszczędzają energię (4%), nie używają dezodorantów z freonem (3,5%), minimalizują ilość odpadów (3,5%), dbają o czystość otoczenia (3,5%), uczą dzieci szacunku dla przyrody (3,5%), zwracają uwagę innym ludziom, by nie śmieć (3%), stosują katalizatory spalin w samochodach (2,3%), nie zbaczają ze szlaków w Karkonoskim Parku Narodowym (2,3%), szanują zieleni – nie deptają trawników (1,8%), chodzą piechotą, jeżdżą rowerem – zamiast samochodem (1,8%), sprzedają makulaturę (1,2%), kompostują odpady organiczne z gospodarstwa domowego, które używają później jako nawóz w ogródku (1,2%), wypowiedzi jednostkowe: dbam o szczelność szamba, zamieniłem ogrzewanie z węglowego na gazowe, sprzątam las w czasie spacerów (ze śmieci pozostawionych przez turystów), nie spalę śmieci, rozwieszam karmniki

dla ptaków, uświadamiam rodzinę, znajomych, by nie palili słomy, ścierniska (bo niszczy się przez to strukturę gleby i wszystko, co w niej żyje), uczestniczę w pracach koła ekologicznego, wędruję po górach – gdzie poznaję zależności zachodzące w przyrodzie, czytam literaturę ekologiczną i staram się zachowywać według podanych w niej zasad, staram się szanować wszelkie formy życia.

b) Osoby przyjmujące **bierną postawę** wobec problemu ochrony przyrody (17%):

o rozwiniętej świadomości ekologicznej, uzasadniające swe zachowanie następująco: zdaję sobie sprawę z wagi problemu, ale jako jednostka nie jestem w stanie spowodować, by stan środowiska przyrodniczego uległ poprawie. Jego ochroną powinni zajmować się specjaliści, potrzebny jest też do tego odpowiedni sprzęt. Ważna jest rola mediów w zmianie mentalności społecznej oraz właściwa organizacja w zakresie ochrony przyrody (6,5%); wypowiedzi jednostkowe: używam samochodu bez katalizatora spalin, proszków do prania z detergentami, nie segreguję śmieci – bo brak jest pojemników na ich różne rodzaje;

obojętne wobec stanu środowiska przyrodniczego; wypowiedzi jednostkowe: nie zwracam na to uwagi, nie zastanawiam się nad tym, nie dbam o to (z powodów finansowych, braku czasu);

nieświadome, w jaki sposób można indywidualnie chronić przyrodę, wypowiedzi jednostkowe: nie wiem jak mogę pomóc, na temat „ekologia” jest w Polsce cicho, nie wiem jakie są właściwe sposoby pozbywania się odpadów – czasami toksycznych;

nie uzasadniające swej postawy (4,4%).

Pozostała część respondentów nie udzieliła odpowiedzi.

WNIOSKI

Badania przeprowadzone w połowie lat dziewięćdziesiątych wśród mieszkańców Jeleniej Góry potwierdziły opinie m.in. KORTUSA (1989) o trwającym procesie pogłębiania się świadomości ekologicznej wśród społeczeństwa polskiego, o funkcjonującym w jego świadomości coraz powszechniejszym przekonaniu, iż jakość środowiska staje się ważnym elementem jakości życia. W oparciu o wypowiedzi respondentów można stwierdzić, iż:

1. Generalnie potrafią poprawnie ocenić stan środowiska przyrodniczego, w którym mieszkają, pracują, wypoczywają (59,5%). Istnieje jednak grupa osób, których stan wiedzy na ten temat można uznać za „zerowy” (6,9%). Z ich wypowiedzi wynika, iż nie spostrzegają zmian (w tym negatywnych), jakie zaszły w środowisku przyrodniczym w wyniku działalności człowieka;

2. Zdecydowana większość jest świadoma źródeł, jak i skutków (w tym przede wszystkim zdrowotnych) zanieczyszczenia środowiska fizyczno-geograficznego (97%). Zaledwie jedna osoba spośród ankietowanych przyznała, iż nie potrafi takich wskazać. Wśród wymienianych emitorów zanieczyszczeń dominowały zakłady przemysłowe (83%), których uciążliwe dla życia skutki działalności są w środowisku miejskim bezpośrednio odczuwalne. Można stwierdzić, że respondenci niezbyt jasno spostrzegają różnicę pomiędzy źródłami a rodzajami zanieczyszczeń. Kwalifikują do źródeł np. spaliny samochodowe, pyły, gazy – stanowiące różne rodzaje zanieczyszczeń środowiska fizyczno-geograficznego. Generalnie należy jednak uznać, iż orientacja w zakresie źródeł, jak i skutków zanieczyszczeń świadczy pozytywnie o stanie wiedzy oraz wyobraźni ekologicznej respondentów;

3. Poziom wiedzy obejmującej rozumienie pojęć dotyczących stanu i ochrony

środowiska przyrodniczego (w tym odnoszących się bezpośrednio do lokalnej sytuacji), takich jak: „ekologia”, „obszar ekologicznego zagrożenia”, „Czarny Trójkąt” jest zróżnicowany. Do najpopularniejszych z wymienionych pojęć należy „ekologia” (najwięcej osób podejmuje próbę wyjaśnienia tego terminu), natomiast do najpoprawniej pojmowanych „obszar ekologicznego zagrożenia” (największy % odpowiedzi zgodnych z oficjalnie przyjętą definicją) – być może dlatego, iż określenie to odnosi się bezpośrednio do środowiska przyrodniczego, w którym żyją, a skutki jego degradacji bezpośrednio odczuwają. Poza tym słowo „zagrożenie” brzmi alarmująco, oznacza niebezpieczeństwo dla zdrowia i życia, przez co zapisuje się wyraźnie i trwale w pamięci. Ujawnia się tutaj wyczulenie respondentów na problemy środowiska lokalnego. Do najmniej znanych należy termin „Czarny Trójkąt”, duża grupa uchylła się od odpowiedzi na dotyczące go pytanie, lub przyznała, iż nigdy tego sformułowania nie słyszała (w sumie 49,6%). Można na tej podstawie domniemać, iż w publicznych mediach stosunkowo słabo są rozpropagowane informacje na temat stanu środowiska w strefie przygranicznej Euroregionu Nysa, jak również o międzynarodowych ustaleniach i działaniach podejmowanych w ramach programu „Czarny Trójkąt”;

4. Wśród sposobów ochrony środowiska przyrodniczego najbardziej znane są te, które dotyczą powietrza atmosferycznego, w tym przede wszystkim różne metody ograniczania ilości spalin samochodowych. Wynika to prawdopodobnie z powszechności zjawiska „zatrucia” powietrza miejskiego spalinami wydobywającymi się z rur wydechowych coraz liczniejszych samochodów oraz z bezpośredniego odczuwania negatywnych konsekwencji tego zjawiska. Pomimo iż znaczna część respondentów potrafiła wskazać sposoby ochrony środo-

wiska fizyczno-geograficznego (89,7%), istnieje także grupa, którą można określić jako nieświadomą ekologicznie, przyznająca otwarcie, iż nie wie jakie są możliwości jego ochrony (5%);

5. Generalnie większą grupę spośród ankietowanych stanowią świadomi, mniejszą nieświadomi ekologicznie. Stwierdzenie to oparto na analizie odpowiedzi udzielonych na wszystkie pytania dotyczące wiedzy jak i wyobraźni ekologicznej;

6. Zdecydowana większość (74%) deklarowała, iż przybiera aktywną postawę wobec problemu ochrony środowiska przyrodniczego: osobiście stara się je chronić; wymieniano konkretne działania podejmowane na co dzień w tym celu. Mniejsza część (17%) zachowuje się biernie wobec tego problemu. Przyczyny są różne, m.in: brak wiedzy ekologicznej, ignorancja wobec stanu lokalnego środowiska przyrodniczego lub poczucie bezsilności wobec skali jego zanieczyszczenia.

Określając postawę ekologiczną jeleniogórczan, należy uwzględnić możliwość jedynie werbalnego charakteru ich proekologicznych deklaracji. Jednak na tym etapie badań nie można jednoznacznie określić, na ile wypowiedzi pokrywają się z rzeczywistymi zachowaniami, kontynuowanie prac badawczych być może pozwoli odpowiedzieć na to pytanie.

LITERATURA

- ANDRZEJEWSKI B. (red.), 1992: Humanistyka i ekologia. Fundacja Warta, Poznań.
- BARTKOWSKI T., 1991: Kształtowanie i ochrona środowiska przyrodniczego człowieka. Wyd. Naukowe PWN, Warszawa.
- BURGER T., 1986: Uwagi o świadomości ekologicznej. „Przegląd Powszechny” nr 12, s. 374–388.
- DOBRZAŃSKI G., DOBRZAŃSKA B. M.: Ochrona Środowiska Przyrodniczego. Wyd. Ekonomia i Środowisko, s. 245–254.

- FRATCZAK J., 1995: Świadomość ekologiczna dzieci, młodzieży i dorosłych w aspekcie edukacji szkolnej i nieszkolnej. Wyd. Uczelniane WSP, Bydgoszcz.
- Główny Inspektorat Ochrony Środowiska, 1995: Klasyfikacja gmin pod względem występowania zagrożeń środowiska – weryfikacja obszarów ekologicznego zagrożenia. Warszawa.
- HULL Z., 1984: Świadomość ekologiczna (II). „Aura” nr 11, s. 25–25.
- KAMECKA M.D., 1985: Cel edukacji: wiedza czy postawa. „Człowiek i Światopogląd” nr 5, s. 65–72.
- KIELCZEWSKI D., 1983: Główne nurty ekologii we współczesnej filozofii. [w:] Interdyscyplinarne podstawy ochrony środowiska przyrodniczego. Ossolineum. Wrocław–Warszawa–Kraków.
- KORTUS B., 1989: O stanie świadomości ekologicznej w Polsce. [w:] Rola geografii w kształtowaniu świadomości ekologicznej uczniów. Poznań.
- KOZŁOWSKI S., 1997: W drodze do ekorozwoju. Wyd. Naukowe PWN, Warszawa, s. 46–56.
- ŁASTOWSKI K., Rafiński M. (red.), 1992: Idee ekologii w świadomości społecznej. Idee ekologiczne vol. 1, Wyd. Sorus, Poznań.
- MACIEJEWSKI M. (red.), 1995: Leksykon Ochrony Środowiska. Fundacja EKOBALTIC, Gdańsk.
- NOWICKI M., 1993: Strategia ekorozwoju Polski. MOŚZNiL, Agencja Reklamowo-Wydawnicza Grzegorzcyk, Warszawa.
- OWCZAREK A., 1996: System rekreacyjny miasta Jelenia Góra. Ocena stopnia atrakcyjności miasta w świetle opinii jego mieszkańców. Maszynopis – praca magisterska wykonana pod kierownictwem prof. dr hab. D. SOŁOWIEJ w Instytucie Geografii Fizycznej UAM, Poznań.
- POSKROPKO B., 1990: Wybrane aspekty świadomości ekologicznej mieszkańców Białostockiego Regionu Białostocki. Studia Ekonomiczno-Społeczne, T. IX, PTE, Białystok.
- SZCZĘSNY T., 1977: Ochrona przyrody i krajobrazu. PAN, Warszawa.
- TOKARSKI J., (red.) 1980: Słownik Wyrazów Obcych. Wyd. Naukowe PWN, Warszawa.
- UMIŃSKI T., 1996: Ekologia, Środowisko, Przyroda. Wydawnictwa Szkolne i Pedagogiczne, Warszawa.
- Wojewódzki Inspektorat Ochrony środowiska w Jeleniej Górze, 1994: Raport o stanie środowiska w woj. jeleniogórskim w 1993 r. Biblioteka Monitoringu Środowiska, Jelenia Góra.
- Wojewódzki Inspektorat Ochrony środowiska w Jeleniej Górze, 1995: Raport o stanie środowiska w woj. jeleniogórskim w 1994 r. Biblioteka Monitoringu Środowiska, Jelenia Góra.

*Uniwersytet im. A. Mickiewicza
Instytut Geografii Fizycznej
Zakład Geografii Fizycznej
Kompleksowej i Teledetekcji*

ECOLOGICAL AWARENESS AND ATTITUDES OF INHABITANTS OF JELENIA GÓRA

Summary

The paper presents various definitions of the terms “ecological awareness” and “ecological attitudes” and it outlines the profile of ecological awareness (including such elements as: knowledge of ecology and ecological imagination) and ecological attitudes (activity) of the inhabitants of Jelenia Góra. The profile has been drawn basing on the questionnaire conducted by the author in September 1995. The study involved a random group of 170 permanent residents of the city. The questions focused on the following points: quality assessment of the local environment; understanding of terms related to the condition and protection of the natural en-

vironment (mainly the local natural environment), such as: ecology, ecological hazard area, “the Black Triangle”; sources and effects of environmental pollution, methods of environmental protection as well as preventative measures taken by individual respondents on a day to day basis. The findings reveal that the respondents show a high sensitivity to issues related to the condition and protection of the natural environment, and they often take pro-ecological attitudes towards the environment they live in. Thereby, the opinions about the increasing of ecological awareness of Poles observed after 1990, have been confirmed.