

## Zarządzanie systemami krajobrazowymi w Roztoczańskim Parku Narodowym

The landscape systems management in Roztocze National Park

**Paweł Cebrykow<sup>1</sup>, Tadeusz Grabowski<sup>2</sup>, Wioletta Kałamucka<sup>3</sup>,  
Krzysztof Kałamucki<sup>4</sup>**

<sup>1</sup> Zakład Kartografii i Geomatyki Uniwersytet Marii Curie Skłodowskiej w Lublinie  
20-718 Lublin, Al. Kraśnicka 2CD, tel. 81 537 68 27, e-mail: kartopaw@poczta.fm

<sup>2</sup> Roztoczański Park Narodowy  
ul. Plażowa 2, 22-470 Zwierzyniec, tel./fax: (084) 687 20 66, (084) 687 22 86, [zup@roztoczanskipn.pl](mailto:zup@roztoczanskipn.pl)

<sup>3</sup> Zakład Ochrony Środowiska Uniwersytet Marii Curie Skłodowskiej w Lublinie,  
20-718 Lublin, Al. Kraśnicka 2CD, tel. 81 537 68 27  
e-mail: [wkalamuc@umcs.pl](mailto:wkalamuc@umcs.pl)

<sup>4</sup> Zakład Kartografii i Geomatyki, Uniwersytet Marii Curie Skłodowskiej w Lublinie,  
20-718 Lublin, Al. Kraśnicka 2CD, tel. 81 537 68 32, e-mail: [kris@umcs.pl](mailto:kris@umcs.pl)

---

**Abstract:** The article discusses the issue of landscape management in Roztoczański National Park. The systems of landscape management in Roztocze National Park is the implementation of statutory responsibilities to carry out protective measures in a national park ecosystems, in order to preserve biodiversity, resources, objects and elements of inanimate nature and landscape. These activities are designed to maintain the landscape and their restoration in the event of degradation. Landscape protection issues, presented in the draft management plan prepared for the years 2013-2033, presented the current decision-making and administrative problems.

**Słowa kluczowe:** krajobraz, ochrona krajobrazu, plan ochrony, zarządzanie środowiskiem, Roztoczański Park Narodowy

**Key words:** landscape, conservation, protection plan, management Roztocze National Park

## Wprowadzenie

W działaniach związanych z ochroną krajobrazu traktowanego jako dobro narodowe, coraz częściej akcentuje się ich praktyczny, aktywny wymiar. Działania te, poza ustanawianiem dla najcenniejszych fragmentów ochrony prawnej, obejmują również szeroko pojęte kształtowanie, którego ważnym elementem w odniesieniu do podmiotów decyzyjnych jest zarządzanie. Zarządzanie krajobrazem w Roztoczańskim Parku Narodowym obejmuje realizację zadań ustawowych (Ustawa Ustawa o ochronie przyrody z dnia 16 kwietnia 2004 r.) mających na celu prowadzenie działań ochronnych w ekosystemach parku narodowego, zmierzających do zachowania różnorodności biologicznej, zasobów, tworów i składników przyrody nieożywionej oraz walorów krajobrazowych. Działania te pośrednio i bezpośrednio wpływają na utrzymanie walorów krajobrazowych oraz ich odtworzenie w przypadku degradacji.

Celem artykułu jest przedstawienie działań Roztoczańskiego Parku Narodowego zmierzających do ochrony i skutecznego zarządzania krajobrazem na jego obszarze. Na tle obowiązujących przepisów prawa przedstawiono zagadnienia powiązane z zarządzaniem krajobrazem w Parku, zawarte w projekcie Planu Ochrony RPN. Podstawę opracowania stanowiła analiza dokumentów planistycznych, projektów ochrony Parku, uzupełniona przeglądem literatury i obowiązujących przepisów prawa.

Na potrzeby artykułu spośród wielu zagadnień odnoszących się do działań na rzecz ochrony poszczególnych elementów środowiska przyrodniczego i kulturowego wybrano tylko te, które wprost odnoszą się do ochrony krajobrazu i wartości kulturowych.

## Aspekt prawny ochrony krajobrazu w parku narodowym

Podstawowym dokumentem prawnym regulującym funkcjonowanie parków narodowych jest Ustawa o ochronie przyrody z dnia 16 kwietnia 2004 r. (Dz.U. z 2009 r. Nr 151, poz. 1220). Określa ona m.in. w art. 2 ust.1, że ochrona przyrody, polega na zachowaniu, zrównoważonym użytkowaniu oraz odnawianiu zasobów, tworów i składników przyrody w tym krajobrazu (pkt. 7). Ust. 2. określa m.in., że celem ochrony przyrody jest ochrona walorów krajobrazowych, zieleni w miastach i wsiach oraz zadrzewień (pkt. 5). Walory krajobrazowe rozumiane są jako wartości ekologiczne, estetyczne lub kulturowe obszaru oraz związane z nimi: rzeźba terenu, twory i składniki przyrody ukształtowane przez siły przyrody lub działalność człowieka (art. 5. ust 23). Użyte w ustawie określenia dotyczące krajobrazu definiują w art. 5. pkt. 8, ochronę krajobrazu jako zachowanie cech charakterystycznych danego krajobrazu. Przedmiotem ochrony jest środowisko przyrodnicze rozumiane jako krajobraz wraz z tworami przyrody nieożywionej oraz naturalnymi i przekształconymi siedliskami przyrodniczymi z występującymi na nich roślinami, zwierzętami i grzybami (art. 5. ust 20).

W parku narodowym ochrona jest sprawowana wprost na terenie parku i pośrednio w otulinie – strefie ochronnej wyznaczonej indywidualnie w celu zabezpieczenia przed zagrożeniami zewnętrznymi wynikającymi z działalności człowieka (art. 5. ust 14).

Jednym ze sposobów działań na rzecz ochrony krajobrazu jest opiniowanie studiów uwarunkowań i kierunków zagospodarowania przestrzennego, planów miejscowych oraz lokalizacji inwestycji. W przypadku gdy planowana inwestycja znajduje się w otulinie Roztoczańskiego Parku Narodowego (wyznaczonej Rozporządzeniem Rady Ministrów z dnia 28 lutego 1995r. w sprawie Roztoczańskiego Parku Narodowego Dz. U. Nr 23 poz.124) na podstawie art. 60 ust. 1 w związku z art. 53 ust. 4 pkt. 7 ustawy z dnia 27 marca 2003 r. o planowaniu i zagospodarowaniu przestrzennym (Dz.U.2003 Nr 80, poz. 717 ze zm.) istnieje wymóg uzgodnienia jej z dyrektorem parku narodowego. Jeżeli lokalizacja zamierzenia inwestycyjnego nie stanowi zagrożenia zewnętrznego zgodnie z art.5. pkt.14 w związku z art.5 pkt.29 ustawy o ochronie przyrody jest ona opiniowana pozytywnie.

W trybie uzgadniania Park informuje zainteresowane strony, że do ochrony krajobrazu zobowiązuje go nie tylko ustawa o ochronie przyrody, ale ratyfikowana przez Polskę w 2005 r. Europejska Konwencja Krajobrazowa z 20 października 2000 r. (Dz. U. z 2006 r. Nr 14 poz. 98). Pojęcia ochrony walorów krajobrazowych w parku nie można zatem zawężyć do granic parku narodowego, gdyż wpływ na walory krajobrazowe Parku ma niewątpliwie również to co znajduje się w jego otoczeniu. Stanowisko to zostało potwierdzone wyrokiem sądu administracyjnego (vide wyrok WSA w Warszawie z dn. 16 października 2007 r. sygn. akt IV SA/Wa 1514/07), mówiącym, że jeżeli zmiana studium, planu lub lokalizacja inwestycji może być czynnikiem zewnętrznym mogącym obniżyć walory krajobrazowe Parku, poprzez przekształcenie krajobrazu naturalnego w antropogeniczny nie harmonizujący z otoczeniem, nie może być uzgodniona pozytywnie. Trzeba jednak pamiętać, że Park funkcjonuje w określonej przestrzeni przyrodniczej i społecznej, dlatego w wielu przypadkach, zgodnie z zasadą zrównoważonego rozwoju i obowiązującymi przepisami prawa, dąży do osiągnięcia kompromisu społecznego.

## **Rodzaje działań ochronnych zmierzających do ochrony walorów krajobrazowych**

Działania na rzecz ochrony i kształtowania krajobrazu Parku mają charakter wielopłaszczyznowy.

Pierwszy obszar działań ma charakter formalno-prawny i związany jest z uzgadnianiem studiów, planów miejscowych oraz lokalizacji inwestycji pod kątem oddziaływania na środowisko przyrodnicze i krajobraz Rostoczańskiego Parku Narodowego na terenach, gdzie nie ma obowiązujących planów miejscowych. Działania te mają: uniemożliwić przerwanie ciągłości przyrodniczej regionu Rostocza, nie dopuszczać do wyizolowania środowiska Parku poprzez zablokowanie korytarzy ekologicznych, przeciwdziałać obniżeniu walorów krajobrazowych. Realizując zadania ustawowe, Dyrektor Parku opracował Plan Ochrony Rostoczańskiego Parku Narodowego na lata 2012-2031, który określa podstawowe cele i zadania Parku. Plan Ochrony jest podstawą do sporządzenia Rozporządzenia Ministra Środowiska w sprawie ustanowienia planu ochrony dla Rostoczańskiego Parku Narodowego. Aktualnie (X. 2012) plan ochrony jest na etapie uzgodnień w Ministerstwie Środowiska.

Drugi obszar działań związany jest z adaptacją i modernizacją obiektów kubaturowych, małej architektury drewnianej, założen dworsko-ogrodowych oraz starych alei drzew i sadów na terenie Parku. w sposób uwzględniający miejscową tradycyjną architekturę, rozłogi pól i zagospodarowanie przestrzeni Parku.

Trzeci obszar obejmuje prowadzenie działań edukacyjnych promujących kulturę materialną i niematerialną Rostocza – regionu pogranicza przyrodniczo-kulturowego o niepowtarzalnych walorach w skali Europy. Działania te mają charakter interdyscyplinarny i skierowane są do różnych grup odbiorców.

Czwarty obszar związany jest ze wspieraniem działań samorządów i organizacji pozarządowych mających na celu ochronę walorów przyrodniczo-kulturowych i krajobrazowych Rostocza.

## **Zagadnienia ochrony krajobrazu w Projekcie Planu Ochrony**

### ***Walory krajobrazowe w Planie Ochrony Rostoczańskiego Parku Narodowego***

Plan ochrony walorów krajobrazu i wartości kulturowych stanowi dopełnienie zapisów odnoszących się do poszczególnych komponentów środowiska na obszarze Parku. Sformułowanie zadań ochronnych poprzedziła inwentaryzacja walorów krajobrazowych, ich charakterystyka, ocena stanu i prognoza zmian, w zakresie niezbędnym do zaplanowania ochrony. Ważnym etapem okazała się waloryzacja zasobów krajobrazu oparta na szczegółowych analizach przestrzennych. Metodyka waloryzacji dla Rostoczańskiego Parku Narodowego wymagała przyjęcia szczególnych założeń. Wynikały one z wyjątkowego charakteru

Parku, wyróżniającego się największą lesistością (95,5%) spośród polskich parków narodowych położonych poza obszarami górskimi oraz proporcjonalnie największą spośród wszystkich parków narodowych wielkością otuliny (38095,9 ha), ponad 4-krotnie większą niż powierzchnia Parku (4,52). Uwzględniono również fakt, że walory krajobrazowe otuliny są bardzo wysokie. Obejmuje ona bowiem malowniczy, urozmaicony krajobraz rolniczo-leśny odzwierciedlający harmonijny rozwój różnych form gospodarki człowieka na Roztoczu.

Waloryzacji krajobrazu Parku dokonywano również w poprzednich opracowaniach planistycznych. Jednak przyjęta w nich metodologia oceny krajobrazu sprawiła, że krajobraz w jego granicach zaliczono do jednej jednostki. Charakteryzowała się ona walorami najwyższymi ze względu na stopień naturalności krajobrazu, natomiast jej walory widokowe oceniono jako najniższe (w odniesieniu do otuliny) (Arway-Podhalańska, 1998). Taka klasyfikacja, w której cała powierzchnia Parku stanowiła jedną jednostkę krajobrazową nie odzwierciedlała zróżnicowania krajobrazowego wnętrza Parku i była daleko niewystarczająca do zastosowania w zarządzaniu krajobrazem. Dążąc do wykazania większego zróżnicowania walorów Parku dokonano nowej oceny walorów krajobrazu w oparciu o inne kryteria. W nowym opracowaniu zastosowano metodę opartą o dwa zasadnicze założenia pozwalające w opinii autorów zróżnicować krajobraz Parku i wskazać obszary o różnych kategoriach wartości (Grabowski i Kałamucka 2011a,b).

Pierwsze z nich oparte jest na kryterium powszechnej zgody, że w krajobrazie leśnym najstarsze drzewostany (faza przerębowa i regeneracyjna), tworzące piękne scenerie, z punktu widzenia nie tylko wartości przyrodniczych, ale i estetycznych przedstawiają wartość najwyższą.

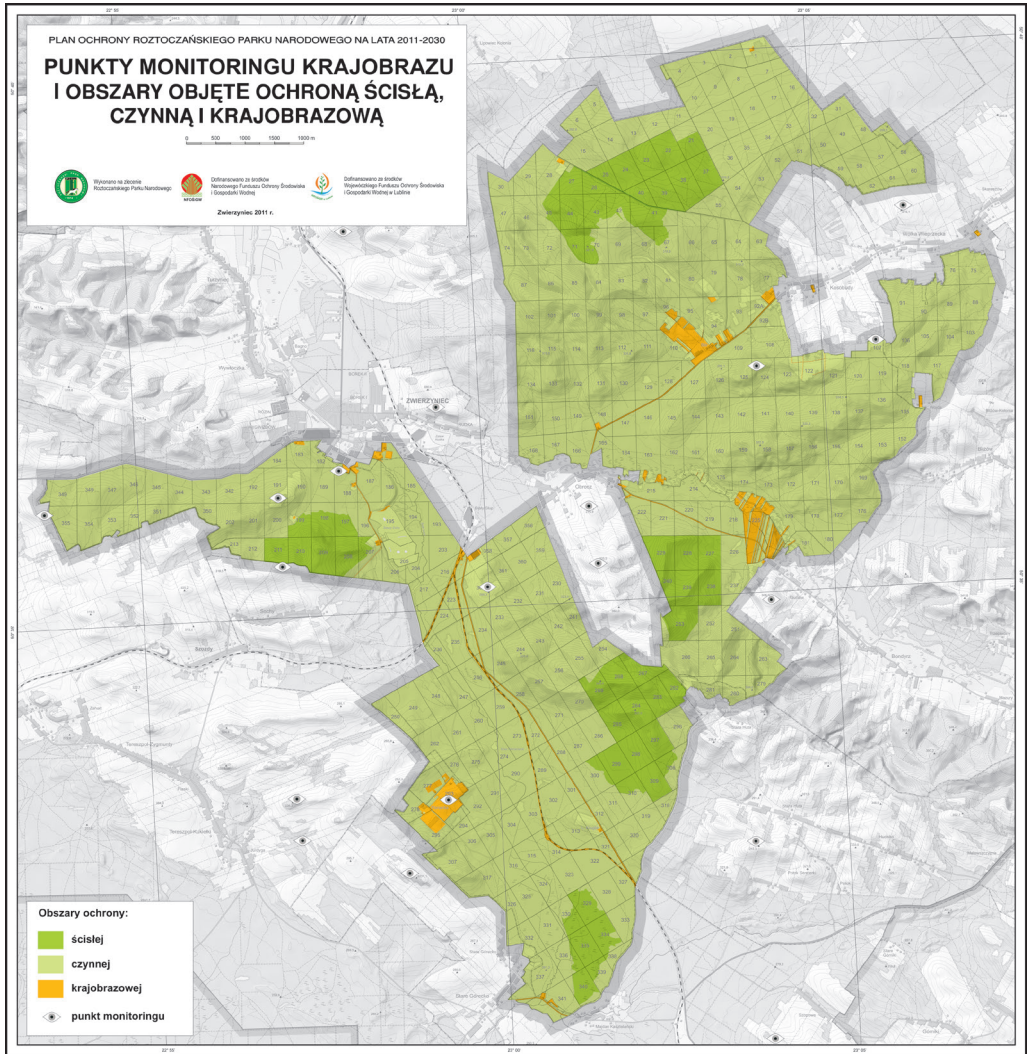
Założenie drugie odnosi się do waloryzacji występujących tu siedlisk przyrodniczych. Wartość wielu z nich potwierdza umieszczenie ich na liście siedlisk priorytetowych Natura 2000 – zatem krajobrazy tych siedlisk należą do szczególnie cennych w skali Europy. Takie założenia pozwoliły uniknąć problematycznej oceny walorów poszczególnych typów lasów i przesądzania na przykład czy i na ile drzewostany borów świeżych są atrakcyjniejsze krajobrazowo od buczyny?

W opracowaniu waloryzacji krajobrazu wzięto też pod uwagę, niedoceniony w poprzednich opracowaniach krajobrazowych na potrzeby ochrony Parku, komponent środowiska jakim są wody powierzchniowe. Na Roztoczu, zbudowanym ze spękanych skał wapiennych, następuje łatwa infiltracja wody dlatego większe rzeki spotyka się znacznie rzadziej niż w innych częściach regionu. W strefie krawędziowej występują natomiast liczne, niewielkie strugi, które szczególnie w swych górnych odcinkach charakteryzują się dużymi wartościami przyrodniczymi i krajobrazowymi (Buraczyński 1997). W przyjętej metodzie wysoko oceniono nie tylko rzeki i odcinki dolin o naturalnym charakterze, ale również krajobraz Stawów Echo. Mimo iż nie należy on do kategorii krajobrazów naturalnych, pozwala oglądać unikalne w skali Parku, widoki. Na ich unikatowość wpływa możliwość oglądania na ich tle konika polskiego (symbol Parku).

W wyniku przyjętych kryteriów na potrzeby waloryzacji wydzielono 3 kategorie wartości krajobrazu:

- Kategoria I – najwyższa – krajobrazy lasów najstarszych (faza przerębowa i regeneracyjna) w siedliskach priorytetowych Natura 2000 – 6,96% powierzchni Parku
- Kategoria II – bardzo wysoka – krajobrazy lasów najstarszych poza siedliskami priorytetowymi Natura 2000 i krajobrazy siedlisk priorytetowych poza tymi drzewostanami (36,34%) a ponadto równoważne im pod względem walorów krajobrazowych wartościowe przyrodniczo tereny dolin rzecznych (2,01%)
- Kategoria III – wysoka – pozostałe tereny Parku (53,73%) z wyłączeniem terenów zabudowanych, dróg, kolei, gruntów użytkowanych rolniczo.

Wynik waloryzacji posłużył do formułowania zadań ochronnych w obszarach ochrony czynnej i krajobrazowej, obejmującej obszar 7453 ha tj. 88 % powierzchni Parku (Ryc.1.).



Ryc. 1. Punkty monitoringu krajobrazu na tle obszarów objętych ochroną ścisłą, czynną i krajobrazową według Projektu Planu Ochrony

Fig. 1. Landscape monitoring points, and areas under strict, active and landscape protection by the Project Protection Plan

Wykorzystując numeryczny model terenu oraz mapę pokrycia terenu wykonano również analizy dostępności wizualnej krajobrazu z wybranych punktów widokowych na terenie (obrzeżu) Parku. Objęły one zasięgiem bardzo duże powierzchnie otuliny, co wyraźnie wskazuje na konieczność rozszerzenia działań ochronnych również na tą strefę.

### **Cele ochrony, zagrożenia i monitoring krajobrazu**

Sprawowanie skutecznej ochrony na obszarach cennych przyrodniczo, w szczególności w parkach narodowych, wymaga jasnego określenia celów ochrony przyrody, wartości kulturowych i krajobrazu.

W Rostoczańskim Parku Narodowym w odniesieniu do krajobrazu sformułowano je następująco:

1. zachowanie lub przywrócenie charakterystycznych dla lesistego Rostocza walorów krajobrazowych,
2. kształtowanie i zachowanie lokalnego krajobrazu kulturowego, w tym istniejącej mozaiki łąk, pastwisk, pól uprawnych (między innymi charakterystycznych i unikalnych rozlogów), lasów, zadrzewień, zakrzewień i użytków ekologicznych,
3. zachowanie, uwidocznienie i ucytelnienie elementów dziedzictwa kulturowego wraz z ich otoczeniem,
4. zachowanie istniejących form kulturowych oraz miejsc wydarzeń historycznych,
5. utrzymanie, zachowanie lub przywrócenie zróżnicowania kulturowego tworzącego podstawy tożsamości i swojskości miejsca,
6. kształtowanie rozwoju regionu kulturowego poprzez stworzenie podstaw dla kontynuacji tradycji miejsca,
7. zachowanie w należyłym stanie stanowisk archeologicznych.

Jak wspomniano wcześniej, w Rostoczańskim Parku Narodowym cele ochrony krajobrazu powiązane są z działaniami ochronnymi walorów przyrodniczych. Zachowanie lub odtworzenie naturalnych i półnaturalnych siedlisk przyrodniczych, zapewnienie warunków życia typowym gatunkom roślin i zwierząt związanych z tymi siedliskami, są ważne również z punktu widzenia ochrony krajobrazu. Warto też zwrócić uwagę, że wśród działań zmierzających do poprawy jakości i wartości krajobrazu Park podjął hodowlę zachowawczą konika polskiego (rodzima rasa zwierząt). Zwierzęta odsprzedawane rolnikom stają się coraz częstszym elementem krajobrazu kulturowego całego Rostocza.

Do potencjalnych zagrożeń w obrębie Parku należy zanikanie specyficznych cech krajobrazu terenów otwartych o typie krajobrazu naturalno-kulturowego i specyficznych tradycyjnych cech krajobrazu kulturowego wsi, a także dysharmonijne oddziaływanie powstającej zabudowy i zagospodarowania terenu. Przewiduje się, że eliminację lub ograniczanie zagrożeń umożliwią: wykorzystywanie obowiązującej procedury planowania miejscowego do składania wniosków dotyczących zasobów kulturowych, współdziałanie w zakresie prac nad badaniem pozostałości tradycyjnej zabudowy, określenie jej istotnych cech i wskazówek w zakresie kształtowania na zasadzie kontynuacji tradycji oraz opracowania katalogu projektów współczesnych domów mieszkalnych, prowadzenie działań edukacyjnych promujących miejscowe tradycje, wzbogacanie systemu informacji o walorach krajobrazowych Parku oraz kształtowanie potrzeby zachowania wartości estetycznych i widokowych krajobrazu.

Określając działania ochronne na obszarach ochrony czynnej i krajobrazowej sprecyzowano ich rodzaj, zakres, lokalizację oraz sposób i zakres wykonywania monitoringu. W zakresie ochrony czynnej dotyczą one:

1. zachowania, przywracania lub kształtowania na nowo wartości estetycznych krajobrazu, szczególnie w rejonach udostępnionych dla różnych form działalności człowieka;
2. ochrony pośredniej poprzez zadania realizowane w ramach: ochrony ekosystemów leśnych, łąkowych ekosystemów nieleśnych, ochronę przyrody nieożywionej i gleb, ochronę środowiska, ochronę wartości kulturowych, udostępniania i zagospodarowania Parku;
3. pielęgnacji zadrzewień i zieleni wokół budynków zlokalizowanych wewnątrz Parku;
4. zachowania istniejących walorów kulturowych w zakresie kultury materialnej (obiektów i relikwów) i niematerialnej;
5. prowadzenia prac konserwatorskich, remontowych lub restytucyjnych w obiektach stanowiących własność Skarbu Państwa;
6. podejmowania starań o zachowanie walorów kulturowych obiektów o charakterze zabytkowym właścicieli innych niż Skarb Państwa;
7. umożliwienia i wspierania kultywowania tradycji związanych z gospodarczą i kulturotwórczą rolą lasu.

Na obszarach ochrony krajobrazowej obejmują one następujące zadania:

1. zachowania, przywracania lub kształtowania na nowo wartości estetycznych krajobrazu, szczególnie w rejonach udostępnionych dla różnych form działalności człowieka;
2. ochrony pośredniej poprzez zadania realizowane w ramach: ochrony ekosystemów leśnych, lądowych ekosystemów nieleśnych, ochrony przyrody nieożywionej i gleb, ochrony środowiska, ochrony wartości kulturowych, udostępniania i zagospodarowania Parku;
3. pielęgnacji zadrzewień i zieleni wokół budynków wewnątrz Parku;
4. rozpoznawania i eliminowania lub ograniczania zagrożeń antropogenicznych, w szczególności urbanizacji, skażenia i zanieczyszczenia powietrza, wód i gleb.

Monitoring stanu i skuteczności ochrony walorów krajobrazowych zakłada ich ocenę w punktach widokowych poprzez wykonanie dokumentacji fotograficznej 10 panoram widokowych, co 2-5 lat oraz ocenę stanu form obiektów kulturowych poprzez wykonanie dokumentacji fotograficznej 30 obiektów, co 5 lat.

## Zagadnienia problemowe i podsumowanie

W zarządzaniu krajobrazem Parku istnieje wiele trudności mających różnorakie podłoże. Niektóre z nich wynikają z niespójności i nieściśłości prawa, w szczególności w odniesieniu do ważnych dla zarządzania mechanizmów ochrony korytarzy ekologicznych. Brak również mechanizmów prawnych, które rekompensowałyby społeczności lokalnej uciążliwości związane z funkcjonowaniem parku narodowego. Ponadto ze względu na morfologię i pokrycie terenu, krajobraz widziany z Parku oraz „wgląd” na Park są kształtowane przez procesy zachodzące poza jego granicami, szczególnie w otulinie.

W odniesieniu do czynnego kształtowania krajobrazu otuliny parku zauważalne są duże zaniedbania w rozpoznaniu wartości przyrodniczych krajobrazowych. W zakresie zagospodarowania przestrzennego odczuwalny jest również brak aktualnych studiów uwarunkowań i kierunków zagospodarowania przestrzennego oraz planów miejscowych a jeśli one istnieją – wprowadzanie w nich zmian nastawionych na partykularne interesy zainteresowanych stron, bez uwzględniania kontekstu przyrodniczego i społecznego.

Przedstawione rozważania na temat zarządzania krajobrazem Roztoczańskiego Parku Narodowego odzwierciedlają pozytywne zmiany w polskim prawodawstwie, w którym zagadnienia ochrony krajobrazu zostają włączone do tematyki prac związanych z ochroną najcenniejszych obszarów przyrodniczych. Przykład Roztoczańskiego Parku Narodowego w sposób oczywisty ukazuje potrzebę rozpatrywania zagadnień ochrony krajobrazu w szerszym kontekście w szczególności rozszerzenia w planach ochrony zakresu analiz środowiska przyrodniczego i kulturowego również na obszar otuliny.

## Literatura

- Buraczyński J., 1997. Roztocze. Budowa – rzeźba – krajobraz, UMCS, Lublin.
- Europejska Konwencja Krajobrazowa z 20 października 2000 r. Dz. U. z 2006 r. Nr 14 poz. 98.
- Grabowski T., Kałamucka W. 2011. Projekt planu ochrony krajobrazu Roztoczańskiego Parku Narodowego na lata 2011-2030, Roztoczański Park Narodowy, Zwierzyniec tekst powielany.
- Grabowski T., Kałamucka W., 2011. Projekt planu Ochrony krajobrazu Roztoczańskiego Parku Narodowego na lata 2011-2030, Materiały do Projektu Planu Roztoczański Park Narodowy, Zwierzyniec.
- Operat ochrony walorów i zasobów krajobrazu Roztoczańskiego Parku Narodowego i otuliny. Arway-Podhalańska E. przy współpracy Rozenau-Rybowicz. A., 1998, IGPIK Kraków, tekst powielony.

Rozporządzenie Rady Ministrów z dnia 28 lutego 1995 r. w sprawie Roztoczańskiego Parku Narodowego  
Dz. U. Nr 23 poz.124.

Ustawa o ochronie przyrody z dnia 16 kwietnia 2004 r. Dz. U. z 2009r. Nr 151, poz. 1220.

Ustawa z dnia 27 marca 2003 r. o planowaniu i zagospodarowaniu przestrzennym Dz.U.2003 Nr 80, poz.  
717 ze zm.