

Mariusz Dacko

Uniwersytet Rolniczy im. Hugona Kołłątaja w Krakowie

## AKTYWNOŚĆ GOSPODARCZA LUDNOŚCI NA OBSZARACH WIEJSKICH OBJĘTYCH SIECIĄ „NATURA 2000”

### *ECONOMIC ACTIVITIES OF POPULATION FROM RURAL AREAS COVERED BY THE “NATURE 2000” NETWORK*

**Słowa kluczowe:** „Natura 2000”, podmioty gospodarcze, trend, analiza wariancji

*Key words:* „Nature 2000”, economic entities, trend, analysis of variance

**Synopsis.** W opracowaniu dokonano oceny wpływu powołania sieci Natura 2000 na aktywność gospodarczą ludności gmin wiejskich należących do obszaru funkcjonalnego Zielonych Płuc Polski (ZPP). Od 2004 roku znaczną część gmin ZPP objęto obszarami specjalnej ochrony ptaków i siedlisk w ramach Natury 2000. Zaprezentowane badania miały na celu empiryczną weryfikację poglądu prezentowanego przez lokalne społeczności, że powołanie na obszarach wiejskich sieci Natura 2000 przyczynia się do ograniczenia rozwoju przedsiębiorczości.

### Wstęp

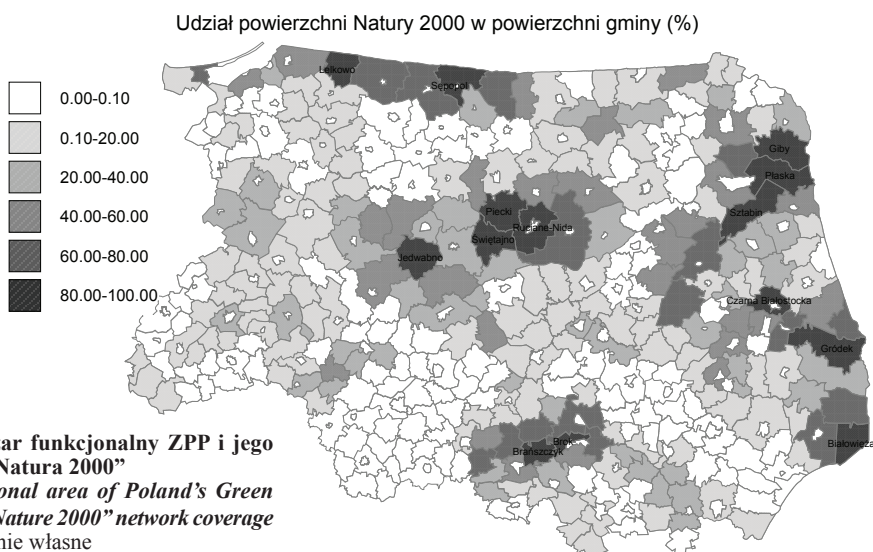
Idea powołania Zielonych Płuc Polski (ZPP) została sformułowana w 1983 roku. Przyświecała jej potrzeba integracji ochrony środowiska z rozwojem społeczno-gospodarczym, celem zachowania występujących w Północno-Wschodniej Polsce systemów ekologicznych ocenianych jako jedne z najcenniejszych w kraju i Europie. Fakt ten znalazł swe potwierdzenie w kolejnych rozporządzeniach Ministra Środowiska wydanych po wstąpieniu Polski do UE:

- Rozporządzenie Ministra Środowiska z 21 lipca 2004 r. w sprawie obszarów specjalnej ochrony ptaków Natura 2000 (Dz.U. 2004/229, poz. 2312 i 2313),
- Rozporządzenie Ministra Środowiska z 5 września 2007 r. zmieniające rozporządzenie w sprawie obszarów specjalnej ochrony ptaków Natura 2000 (Dz.U. 2007/Nr 179, poz. 1275),
- Rozporządzenie Ministra Środowiska z dn. 27 października 2008 r. zmieniające rozporządzenie w sprawie obszarów specjalnej ochrony ptaków Natura 2000 (Dz.U. 2008/Nr 198, poz. 1226).

Na ich mocy niemal 2/3 z 341 zlokalizowanych na terenie ZPP gmin wiejskich i obszarów wiejskich gmin miejsko-wiejskich objęto obszarami specjalnej ochrony ptaków i siedlisk w ramach sieci Natura 2000. Zakres obszarowy działań ochronnych był zróżnicowany. W przypadku 32% badanych gmin ochroną ptaków i siedlisk objęto niewielką część powierzchni ogółem (nie więcej niż 20%). W sposób znaczny omawianą formą ochrony objęto około 10% gmin ZPP (sieć Natura stanowiła powyżej 60% ich powierzchni ogółem). W 14 gminach obszary chronione zajęły powyżej 80% powierzchni. Były to gminy: Lelkowo, Sępopol, Jedwabno, Świętajno, Piecki, Ruciane-Nida, Brańszczyk, Brok, Białowieża, Gródek, Czarna Białostocka, Sztabin, Płaska i Giby. Gminy te zwane będą w dalszej części opracowania gminami naturowymi. W gronie tych gmin istniało 6 przypadków szczególnych, gdzie Naturą objęto daną jednostkę samorządową w całości.

Czy funkcjonująca w Polsce od 7 lat Natura stała się impulsem czy hamulcem dalszego rozwoju obszarów wiejskich? Pytanie takie stawiają sobie m.in. Kłodziński [2009] oraz Kłodziński i Bołtromiuk [2009]. Problemy związane z Naturą dotyczą nie tylko dużych inwestycji. Na decyzje o warunkach zabudowy i pozwolenia na budowę dłużej oczekują również drobni przedsiębiorcy i rolnicy. Ponadto, inwestycje na obszarach „Natura 2000” mogą wymagać poniesienia kosztów na dodatkowe ekspertyzy oraz kompensacje przyrodnicze. W Białowieży liczne i nieprzychylnie „Naturze 2000” komentarze wywołała odmowa zezwolenia na uruchomienie sprzyjającej rozwojowi turystyki wypożyczalni kajaków na rzece Narewka [Kłodziński, Bołtromiuk 2009]. W Lelkowie inwestor zainteresowany budową elektrowni wiatrowych wycofał się, ponieważ władze gminy zbyt długo nie były w stanie rozstrzygnąć czy inwestycje takie są dopuszczalne na obszarach Natura. W Gibach celem uniknięcia kłopotów biurokratycznych inwestycje drogowe zrealizowano na obszarach nieobjętych Naturą mimo iż znacznie większe potrzeby w tej kwestii występowały w odniesieniu do wsi Zelwa zlokalizowanej w granicach sieci „Natura 2000” [Kłodziński 2009]. Z badań prowadzonych przez Czarneckiego [2010] wynika, że o korzystnym wpływie „Natury 2000” na rozwój gminy i tworzenie nowych podmiotów gospodarczych na obszarach ZPP był przekonany stosunkowo

niewielki odsetek z badanych 285 lokalnych przedsiębiorców. Małe poparcie dla „Natury 2000” wyrażali m.in. kierownicy przedsiębiorstw transportowych, produkcyjnych i handlowych. Wielu przedsiębiorców z branży transportowej, budowlanej i leśnej uznawało „Naturę 2000” wprost za niepotrzebną, choć zdaniem Czarneckiego [2010], uprzedzenie to mogło w pewnym stopniu wiązać się z niewiedzą. Z badań prowadzonych przez IRWiR PAN w ramach grantu<sup>1</sup> wynikało, że lokalne władze i społeczności gmin naturowych oceniają z wyraźną dezaprobatą ową formę ochrony przyrody, gdyż jest ona źródłem wielu utrudnień inwestycyjnych oraz problemów o charakterze informacyjnym i ogólnorozwojowym [Kłodziński, Bołtromiuk 2009].



Dzięki badaniom IRWiR PAN wiedza o złożonych relacjach pomiędzy komponentem środowiskowym a społeczno-gospodarczym na obszarach wiejskich ZPP objętych „Naturą 2000” jest coraz bogatsza. Mimo to o ogólnym wpływie „Natury 2000” na przedsiębiorczość lokalną wciąż trudno jest rozstrzygnąć bez przeanalizowania w dłuższym przekroju czasowym danych o funkcjonowaniu gospodarki obszarów objętych ową formą ochrony przyrody.

Stereotypowi mówiącemu o konflikcie na linii „Natura 2000” – lokalna przedsiębiorczość, wydają się zaprzeczać fakty dotyczące gmin takich, jak: Białowieża, Pleska, Ruciane Nida. Jednostki te pod względem przedsiębiorczości wyróżniają się na tle regionu, pomimo, iż ich obszary objęto „Naturą 2000” w całości. „Natura 2000” niewątpliwie może być szansą, ale bez zmiany sposobu myślenia lokalnych społeczności, bez ekorozwojowej transformacji, w przypadku wielu gmin wiejskich szansa ta może pozostać jeszcze długo niewykorzystana.

Gminy objęte europejską siecią ekologiczną „Natura 2000” już od ponad roku domagają się wprowadzenia subwencji środowiskowej na 1 ha obszaru chronionego. Postulaty te zostały oficjalnie sformułowane w Stanowisku Zarządu Gmin Wiejskich RP z 25 czerwca 2009 roku. W dyskusji na temat zasadności wsparcia gmin naturowych istotnym argumentem mogą być zaprezentowane w niniejszej pracy wyniki badań, w których przyjęto założenie, że efekt ograniczeń gospodarczych związanych z powołaniem „Natury 2000” powinien być widoczny również w obserwacji masowej w odniesieniu do 341 gmin ZPP, z których większość została w jakimś stopniu objęta siecią „Natura 2000”. Postawiono hipotezę, że jeśli faktycznie jest regułą, iż przedsiębiorcy natrafiają na poważne utrudnienia w prowadzeniu działalności w gminach naturowych, to liczba podmiotów gospodarczych funkcjonujących na terenach takich gmin i trend jej zmiany będzie istotnie różny w odniesieniu do gmin nieobjętych tą formą ochrony przyrody lub objętych nią jedynie fragmentarycznie.

<sup>1</sup> Projekt rozwojowy NR 11 001 204 finansowany przez NCBiR „Społeczno-gospodarcze uwarunkowania zrównoważonego rozwoju obszarów wiejskich objętych siecią „Natura 2000” na terenie Zielonych Płuc Polski”.

## Metodyka badawcza

W celu empirycznej weryfikacji poglądów o negatywnym wpływie „Natury 2000” na aktywność gospodarczą objętych nią obszarów wiejskich pozyskano informacje o liczbie ludności faktycznie zamieszkującej owe obszary w latach 1996-2009 i liczbie podmiotów zarejestrowanych w tym okresie w systemie REGON [Bank Danych Regionalnych 1996-2000]. Dla każdej jednostki samorządowej oszacowano wskaźniki charakteryzujące liczbę podmiotów gospodarczych w przeliczeniu na tysiąc mieszkańców. W badanym okresie duże znaczenie odgrywał 2004 rok, gdy rozporządzeniem Ministra Środowiska powołano w Polsce obszary „Natura 2000”. Granice tych obszarów rozszerzono w kolejnych rozporządzeniach Ministra Środowiska z 2007 i 2008 r. Wykorzystując ww. dane oszacowano średnią liczbę podmiotów gospodarczych przypadających na tysiąc mieszkańców i trend jej zmiany (wyrażony w %/rok) za lata 1996-2003 (w okresie poprzedzającym wprowadzenie „Natury 2000”) oraz za lata 2004-2009 (w okresie, w którym „Natura 2000” objęto 217 z 341 badanych gmin). Udział powierzchni „Natury 2000” w powierzchni gmin jest cechą charakteryzującą się niewielką zmiennością w czasie. Cecha ta jest bez wątpienia ważnym wskaźnikiem świadczącym o ekologicznej cennie środowiska, ale nie jest ona rejestrowana przez GUS. Dane na jej temat pozyskano w ramach grantu z Ministerstwa Środowiska (Projekt rozwojowy NR 11 001 204).

Jak stwierdzić czy w wyniku powołania „Natury 2000” na obszarach wiejskich ZPP liczba podmiotów gospodarczych w przeliczeniu na tysiąc mieszkańców i trend jej zmiany w latach 1996-2003 różniły się w sposób istotny statystycznie od tych samych wskaźników w latach 2004-2009? Aby odpowiedzieć na to pytanie zastosowano dwa narzędzia badawcze: liniową regresję prostą oraz jednoczynnikową analizę wariancji.

Utworzone dla każdego obszaru wiejskiego ZPP wskaźniki liczby podmiotów gospodarczych przypadających na tysiąc mieszkańców w latach 1996-2009 stanowiły punkt wyjścia do oszacowania dwóch średnich arytmetycznych tego zjawiska: za lata 1996-2003 oraz za lata 2004-2009. Następnie (w tych samych przedziałach czasowych) oszacowano średnie tempo i kierunek zmian owej względnej liczby podmiotów gospodarczych. W szacunkach przyjęto dla uproszczenia funkcję liniową opisaną wzorem:

$$L_{pgij} = a_{ij}x + b_{ij}$$

gdzie:

$L_{pgij}$  – funkcja opisująca liczbę podmiotów gosp./tys. mieszk./rok w  $i$ -tej gminie, w  $j$ -tym przedziale czasowym,

$x$  – rok,

$a_{ij}$ ,  $b_{ij}$  – parametry opisujące zmianę liczby podmiotów gosp./tys. mieszk. w funkcji czasu w  $i$ -tej gminie, w  $j$ -tym przedziale czasowym,

$i = 1 \dots 341$ ,

$j = 1 \dots 2$ .

Dla każdego obszaru wiejskiego oszacowano wielkość współczynnika kierunkowego opisywanej funkcji. Wykorzystano w tym celu formułę tablicową REGLINP. Oblicza ona przy kryterium najmniejszych kwadratów parametry linii prostej dopasowanej do danych, które stanowiły poszczególne wskaźniki liczby podmiotów gospodarczych na 1000 mieszkańców w latach: 1996-2003 oraz 2004-2009. Wielkość ta pozwoliła na statystyczną ocenę zmiany liczby podmiotów gospodarczych na 1000 mieszkańców po upływie jednego roku. Współczynnik kierunkowy wyrażał jednakże zmianę w liczbach bezwzględnych i bez odniesienia do właściwego mu poziomu badanego zjawiska nie nadawał się do porównań obiektów między sobą. W związku z powyższym oszacowane współczynniki kierunkowe podzielono przez odpowiadające im w badanym okresie średnie arytmetyczne liczby podmiotów gospodarczych na 1000 mieszkańców w danej gminie, otrzymując trend czasowy zmiany tej wielkości wyrażony w %/rok:

$$T_{ij} = (a_{ij}/\bar{s}r L_{pgij}) \times 100\%$$

gdzie:

$T_{ij}$  – procentowy trend zmiany liczby podmiotów gospodarczych/ na 1000 mieszkańców w  $i$ -tej gminie, w  $j$ -tym przedziale czasowym,

$\bar{s}r L_{pgij}$  – średnia arytmetyczna liczby podmiotów gospodarczych/ na 1000 mieszkańców w  $i$ -tej gminie, w  $j$ -tym przedziale czasowym,

$a_{ij}$  – współczynnik kierunkowy opisujący zmianę podmiotów gospodarczych/ na 1000 mieszkańców w  $i$ -tej gminie, w  $j$ -tym przedziale czasowym,

$i = 1 \dots 341$ ,

$j = 1 \dots 2$ .

W odniesieniu do tak przygotowanych danych zastosowano jednoczynnikową analizę wariancji (ANOVA – z ang. *analysis of variance*). Metoda ta służy do przetestowania hipotezy o równości średnich charakteryzujących podgrupy wydzielone przez pewien czynnik jakościowy. Czynnik

jakościowy stanowił fakt powołania „Natury 2000”. W pierwszej kolejności porównano ze sobą trend charakteryzujący lata 1996-2003 z analogicznym trendem oszacowanym dla lat 2004-2009 dla całego obszaru funkcjonalnego ZPP. Następnie zaś podjęto rozważania na temat istotności różnic trendów zmiany względnej liczby podmiotów gospodarczych na obszarach wiejskich objętych w różnym stopniu „Naturą 2000”. Podstawowym testem stosowanym w analizie wariancji jest test F (Fishera-Snedecora). Sprowadza się on do obliczenia statystyki empirycznej stanowiącej iloraz średnich kwadratów odchyłeń międzygrupowych i wewnątrzgrupowych. Wynik tego ilorazu jest tym większy im bardziej jednorodne są porównywane podgrupy oraz im bardziej różnią się one między sobą. Statystyka empiryczna testu F przesądza o pozytywnej lub negatywnej weryfikacji hipotezy o równości średnich. Jest ona odnośna do statystyki krytycznej tego testu. Szacunków tej ostatniej dokonuje się przy określonych stopniach swobody ( $df_1=r-1$ ;  $df_2=n-r$ ), które wyznacza liczba badanych podgrup  $r$  wraz z liczbą obserwacji  $n$ .

## Wyniki badań

Zlokalizowane na północnym wschodzie Polski obszary „Zielonych Płuc” zajmują powierzchnię ponad 63 tys. km<sup>2</sup>. „Zielone Płuca Polski” to obszary rozległe – zajmujące 1/5 powierzchni kraju. W zasięgu ZPP znajduje się aż pięć województw (w tym dwa w całości). W granicach obszarów wiejskich objętych ZPP znalazło się 99 jednostek samorządowych woj. warmińsko-mazurskiego, 105 woj. podlaskiego, 104 woj. mazowieckiego, 28 woj. kujawsko-pomorskiego oraz 5 woj. pomorskiego. W 1996 roku obszary te zamieszkiwało 1,912 mln mieszkańców, co stanowiło 12,9% ludności wiejskiej całego kraju i funkcjonowało wówczas 52,2 tys. podmiotów zarejestrowanych w krajowym rejestrze urzędowym REGON. Było to 10,2% podmiotów gospodarczych zarejestrowanych w Polsce na obszarach wiejskich.

Dane statystyki publicznej za lata 1996-2009 wskazują, że obszary wiejskie ZPP wyróżnia na tle kraju bardzo niskie zaludnienie. Jego średnia wielkość od lat nie przekracza 30 os./km<sup>2</sup> i wykazuje tendencję malejącą, gdyż wieś systematycznie się wyludnia. Mimo to zauważalna jest tendencja do wzrostu przedsiębiorczości: w latach 1996-2009 na obszarach wiejskich „Zielonych Płuc Polski” regularnie zwiększała się liczba podmiotów gospodarczych rejestrowanych w systemie REGON.

W badanych 14 latach liczba ludności zamieszkującej ZPP zmniejszyła się o 93,2 tys. stanowiąc w 2009 roku już tylko 1,819 mln, tj. 12,2% ludności wiejskiej w Polsce. Dane REGON wskazują, że w badanym okresie przybyło na obszarach wiejskich ZPP niemal 40 tys. podmiotów gospodarczych. W roku 2009 ich liczba wyniosła 92,2 tys. Stanowiło to jednakże już tylko 9,9% podmiotów gospodarczych zarejestrowanych w naszym kraju na obszarach wiejskich.

Na tle polskiej wsi obszary wiejskie ZPP w latach 1996-2009 stawały się zatem coraz mniej zaludnione. Przedsiębiorczość rosła w tym regionie, ale wolniej niż rozpatrywana ogółem na obszarach wiejskich naszego kraju. W latach 1996-2009 na obszarach ZPP liczba podmiotów gospodarczych w przeliczeniu na tysiąc mieszkańców wzrosła z 27 do 51. W analogicznym okresie Polską wieś charakteryzował wzrost z 35 do 63 podmiotów na tys. mieszkańców. W dużym uogólnieniu można zatem stwierdzić, że na tle całego kraju obszary wiejskie ZPP charakteryzował zarówno niekorzystny trend demograficzny, jak i relatywnie niższa dynamika rozwoju przedsiębiorczości.

Zmierzając do odpowiedzi na postawione w pracy pytanie, zestawiono trendy zmian liczby podmiotów gospodarczych przypadających na tysiąc mieszkańców w latach 1996-2003 oraz w latach 2004-2009. Z jednoczynnikowej analizy wariancji wynikało, że w badanych okresach trendy te różniły się od siebie bardzo

**Tabela 1. Porównanie trendów zmian względnej liczby podmiotów gospodarczych na obszarach wiejskich ZPP w latach 1996-2003 i latach 2004-2009**

*Table 1. Comparison of trends of changes of a relative number of economic entities of rural areas of ZPP in the years 1996-2003 and 2004-2009*

Podsumowanie/Summary						
Grupy/Groups	licznik/ number	suma/ total	średnia/ average	wariancja/ variance		
Trend w latach 1996-2003/Trend in 1996-2003	341	29	0,084	0,00072		
Trend w latach 2004-2009/Trend in 2004-2009	341	7	0,019	0,00051		
Analiza wariancji/Variance analysis						
Źródło wariancji/Variance source	SS	df	MS	F	Wartość-p/ Value-p	Test F
Pomiędzy grupami/Between groups	0,703	1	0,7033	1147,50	4,049E-148	3,86
W obrębie grup/Within group	0,417	680	0,0006			

Źródło: opracowanie własne

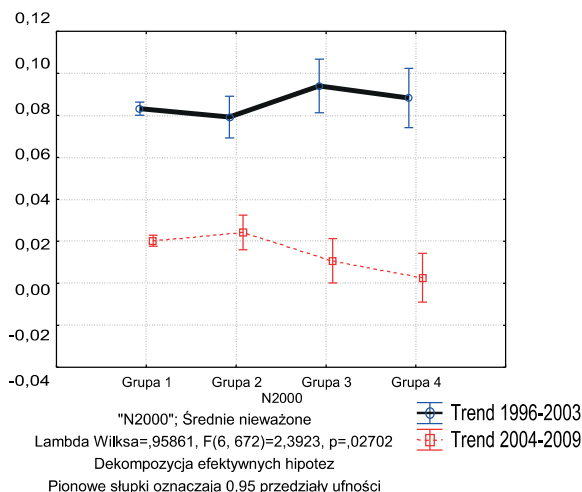
Source: own study

Tabela 2. Porównanie trendów zmian względnej liczby podmiotów gospodarczych na obszarach wiejskich ZPP w różnym stopniu objętych „Naturą 2000” w latach 2004-2009  
 Table 2. Comparison of trends of changes of a relative number of economic entities at rural areas of ZPP covered by the „Nature 2000” network to a different extent in the years 2004-2009

Podsumowanie/Summary						
Grupy/Groups:	Licznik/ Number	Suma/Total	Średnia/ Average	Wariancja/ Variance		
1	282	5,72	0,0203	0,0005		
2	28	0,68	0,0242	0,0003		
3	17	0,18	0,0108	0,0005		
4	14	0,04	0,0026	0,0003		
Analiza wariancji/Variance analysis						
Źródło wariancji/Variance source	SS	df	MS	F	Wartość-p/ Value-p	Test F
Pomiędzy grupami/Between groups	0,006	3	0,0020	4,12	0,0069	2,63
W obrębie grup/Within group	0,166	337	0,0005			

Źródło: opracowanie własne  
 Source: own study

wyraźnie (tab. 1). Różnica była istotna statystycznie. O ile w latach 1996-2003 średni trend wzrostu względnej liczby podmiotów gospodarczych na obszarach wiejskich ZPP wynosił niemal 8,5%/rok, o tyle w latach 2004-2009 trend ten zmalał do niecałych 2%/rok. Ponadto, począwszy od 2004 roku w kilkudziesięciu gminach ZPP podmiotów gospodarczych już nie tylko nie przybywało, lecz zaczęło ich ubywać – oszacowany trend był w ich przypadku ujemny. Owa tendencja należała do zupełnej rzadkości w latach 1996-2003 (stwierdzono wówczas tylko jeden taki przypadek). Średnim w obu analizowanych okresach towarzyszyły stosunkowo niewielkie wartości wariancji. Badane trendy z lat 1996-2003 i 2004-2009 różnią się znacznie między sobą były przy tym wewnątrznie dość jednorodne. Układ ten znalazł potwierdzenie w wysokiej wartości testu empirycznego statystyki Fishera-Snedecora ( $F=1147,50$ ). Odniesienie tej wartości do wartości krytycznej testu ( $F=3,86$ ) wynikającej z liczby stopni swobody ( $df_1=1$ ;  $df_2=680$ ), przesądzało o statystycznej istotności różnic porównywanych trendów.



Rysunek 2. Trendy zmian liczby podmiotów gospodarczych na obszarach wiejskich ZPP w latach 1996-2003 i 2004-2009  
 Figure 2. Trends of changes in the number of economic entities at rural areas of ZPP in the years 1996-2003 and 2004-2009

Źródło: opracowanie własne  
 Source: own study

2004 rok był przełomowym nie tylko ze względu na wprowadzenie w Polsce nowej formy ochrony przyrody jaką była „Natura 2000”. Rok ten był momentem charakterystycznym dla przebiegu wielu różnorodnych wskaźników makroekonomicznych ze względu na wstąpienie Polski do UE i związane z tym faktem nowe uwarunkowania gospodarcze wpływające na ceny oraz rachunki przychodów i kosztów prowadzenia działalności gospodarczej. Mimo, iż różnice zaprezentowane w tabeli 1 były wyraźne, teoretycznie wcale nie musiały wiązać się z faktem powołania „Natury 2000”, a bynajmniej wiązać się jedynie z tym faktem. Aby jednoznacznie stwierdzić czy obostrzenia Natury wywoływały istotne konsekwencje w sferze przedsiębiorczości, porównano ze sobą trendy zmian liczby podmiotów gospodarczych w gminach, które od 2004 roku objęte w różnym stopniu obszarami specjalnej ochrony ptaków i siedlisk. Gminy podzielono na cztery grupy<sup>2</sup> charakteryzujące się różnym stopniem pokrycia ich obszaru „Naturą 2000”:

<sup>2</sup> Z przeprowadzonych badań wynikało, że pierwszą i zarazem najliczniejszą grupę (gminy objęte „Naturą” w zakresie od 0 do 40%) obejmującą aż 282 jednostki samorządowe, charakteryzował zbliżony poziom trendu zmiany liczby podmiotów gospodarczych na 1000 mieszkańców. Bardziej szczegółowy podział tej kategorii był więc nieuzasadniony.

- od 0 do 40%,
- od 40 do 60%,
- od 60 do 80%,
- powyżej 80%.

Z przeprowadzonej na tej podstawie analizy wariancji wynikało, że wprowadzenie „Natury 2000” przyczyniało się do statystycznie istotnego zróżnicowania trendów zmian względnej liczby podmiotów gospodarczych na obszarach wiejskich ZPP. Uzyskany wynik mógł zatem usprawiedliwiać dezaprobatę lokalnych społeczności wobec tej formy ochrony przyrody. Jak wynika z tabeli 2, w latach 2004-2009 gminy w znacznym stopniu objęte „Naturą 2000” wyróżniał relatywnie niższy szacunkowy trend zmian liczby podmiotów gospodarczych. Z podsumowania analizy wariancji (tab. 2) wynikało, że jednorodność oszacowanych trendów charakteryzujących poszczególne grupy gmin była wystarczająca aby iloraz średnich kwadratów odchyłeń między- i wewnątrzgrupowych ( $F=4,12$ ) był większy od wartości krytycznej testu  $F=2,63$  przy stopniach swobody ( $df_1=3, df_2=337$ ).

Zgodnie z danymi na rysunku 2 w odniesieniu do lat 1996-2003 największe spadki trendu zmian liczby podmiotów gospodarczych/tys. mieszkańców dotyczyły obszarów wiejskich ZPP szeroko objętych „Naturą 2000”.

W latach 1996-2003 obszary wiejskie zaklasyfikowane do grupy 3 i 4, charakteryzowały się relatywnie najwyższymi procentowymi przyrostami podmiotów gospodarczych. Po wprowadzeniu „Natury 2000” tendencja ta uległa odwróceniu. W gminach naturowych (grupa 4) średnie tempo zmian liczby podmiotów gospodarczych spadło z 9% w latach 1996-2003 do 0,3% w latach 2004-2009. W gminach objętych „Naturą 2000” w zakresie od 60 do 80% (grupa 3) spadek ten był również znaczny: z 9,5% w latach 1996-2003 do 1% w latach 2004-2009.

## Podsumowanie

Z przeprowadzonych badań wynikało, że w latach 2004-2009 „Natura 2000” stanowiła istotny statystycznie czynnik negatywnie oddziałujący na liczbę podmiotów gospodarczych podejmujących swą działalność na obszarach wiejskich „Zielonych Płuc Polski”. Pesymistyczne poglądy mieszkańców obszarów wiejskich, nawet jeśli szły w parze ze stosunkowo niewielką wiedzą o „Naturze 2000”, mogła uzasadniać percepcja negatywnych zmian w aktywności gospodarczej gmin, które objęto Naturą.

Wyniki przeprowadzonych badań mogą zatem stanowić pewien argument za wprowadzeniem wsparcia kierowanego do gmin, w których przedsiębiorczość została istotnie ograniczona wskutek powołania obszarów „Natura 2000”.

Temat naturowej subwencji z pewnością jednak wymaga szerokiej dyskusji, choćby odnośnie kwestii jak wspierać gminy naturowe i od czego powinna zależeć wysokość wsparcia. Słuszne wydaje się stwierdzenie, że wsparcie finansowe nie powinno być w sposób prosty uzależniane od obszaru objętego ochroną, niezależnie od tego czy i jakie działania w celu ochrony środowiska podejmą gminy [Bołtromiuk, Kłodziński 2009]. Z badań prowadzonych przez Dacko [2011] wynika, że ewentualne wsparcie obszarów wiejskich objętych Naturą należałoby skoncentrować w trzech kierunkach o charakterze systemowym. Pierwszym z nich jest finansowanie rozwiązań zapewniających ograniczenie tempa konsumpcji zasobów środowiska i jego zanieczyszczenia przez gospodarkę i społeczeństwo. Równie istotne jest finansowe wspieranie działań pozwalających na odpowiednie dostosowanie gospodarki i społeczeństwa do sytuacji spadku dostępności zasobów środowiska wywołanej wydzielaniem obszarów objętych siecią „Natura 2000”. Drogą do lepszego wykorzystania faktu powołania „Natury 2000” może być również wspieranie przedsięwzięć mających na celu zwiększanie siły pozytywnych oddziaływań pomiędzy gospodarką a sektorem społecznym na obszarach wiejskich.

Dane statystyki publicznej potwierdzają, że w gminach wchodzących na ścieżkę transformacji ekologicznej możliwe staje się bardziej harmonijne współistnienie zarówno „Natury 2000”, jak i dobrze prosperującej lokalnej przedsiębiorczości. I choć problemy na styku gospodarki i środowiska były, są i będą również i w takich gminach, to jednak ich przewyciężanie może być znacznie efektywniejsze. Pogląd ten wydaje się doskonale uzasadniać przykład aktywnej gospodarczo ludności gminy Białowieża, dla której cenne i rzadkie walory środowiska stały się marką, atutem i bodźcem do dynamicznego rozwoju turystyki stanowiącej źródło dochodów alternatywnych i/lub komplementarnych wobec rolnictwa.

## Literatura

Bank Danych Regionalnych. 1996-2000: GUS, Warszawa

**Bołtromiuk A., Kłodziński M.** 2009: Konflikt sieci „Natura 2000” z procesem rozwoju gminy. *Czas Morza*, 3(39), Gdańsk.

**Czarnecki A.** 2010: Sieć Natura 2000 w opinii lokalnych przedsiębiorców z terenu Zielonych Płuc Polski. *Więś i Rolnictwo*, 1, IRWiR PAN, Warszawa.

**Dacko M.** 2011: Model rozwoju obszarów wiejskich objętych siecią „Natura 2000”. Uwarunkowania zrównoważonego rozwoju gmin objętych siecią „Natura 2000” w świetle badań empirycznych (red. A. Bołtromiuk). IRWiR PAN, Warszawa.

**Kłodziński M.** 2009: Wpływ sieci ekologicznej „Natura 2000” na rozwój obszarów wiejskich. *Więś Jutra*, 10/11/12 (135/136/137), Warszawa.

Rozporządzenie Ministra Środowiska z 21 lipca 2004 r. w sprawie obszarów specjalnej ochrony ptaków Natura 2000. Dz.U. 2004/229, poz. 2312 i 2313.

Rozporządzenie Ministra Środowiska z dn. 5 września 2007 r. zmieniające rozporządzenie w sprawie obszarów specjalnej ochrony ptaków Natura 2000. Dz.U. 2007. Nr 179, poz. 1275.

Rozporządzenie Ministra Środowiska z dn. 27 października 2008 r. zmieniające rozporządzenie w sprawie obszarów specjalnej ochrony ptaków Natura 2000. Dz.U. 2008. Nr 198, poz. 1226.

## Summary

*The study assesses the impact of the establishment of the Nature 2000 network on the economic activities of the population of rural communes (gminas) which belong to the functional area of „Poland's Green Lungs” (ZPP). Since 2004 a major part of ZPP communes has been transformed into areas of special protection of birds and habitats as part of the „Nature 2000” project. Studies which are presented aim at the empirical verification of a view presented by local communities to the effect that the establishment of the „Nature 2000” network contributed to preventing the development of entrepreneurship.*

### Adres do korespondencji:

dr inż. Mariusz Dacko  
Uniwersytet Rolniczy im. Hugona Kołłątaja w Krakowie  
Wydział Rolniczo-Ekonomiczny  
Instytut Ekonomiczno-Społeczny  
Zakład Ekonomiki i Organizacji Rolnictwa  
Al. Mickiewicza 21  
31-120 Kraków  
tel. (12) 662 43 57  
e-mail: m.dacko@ur.krakow.pl