

WSTĘPNE UWAGI DO PLANU ZAGOSPODAROWANIA UZDROWISKA WISŁY

MICHAŁ CHILCZUK

Komitet Zagospodarowania Ziemi Górskich PAN

WSTĘP

Beskid Śląski — jako jednostka fizjograficzna — wraz z Górnos Śląskim Okręgiem Przemysłowym (GOP) stanowi swego rodzaju organiczną, nierozrwalną, wzajemnie uzupełniającą się całość. Beskidy dla Śląska są płucami — kwestią życia. Dzięki bliskości okręgu przemysłowego, „Zielony Śląsk”, (inaczej Beskid Śląski), ma wytkniętą i zagwarantowaną przyszłość — jako miejsce regeneracji sił oraz doskonały teren turystyczny i sportowy dla mieszkańców „Czarnego Śląska”, a nawet w pewnej mierze dla dalszych okręgów kraju.

Znaczenie „Zielonego Śląska” wzrastało z roku na rok wraz z rozwojem gospodarki „Czarnego Śląska”. Za wzrostem ruchu letniskowego, turystycznego i sportowego szedł ruch budowlany. Brak planów zabudowy Beskidu spowodował chaotyczność zabudowy tego terenu.

Trzeba przyznać, że już przed wojną (1929 r.) spostrzeżono powyższe ujemne zjawisko i przystąpiono do opracowania studiów regionalnych dla tego terenu (25, 31). Przede wszystkim przeprowadzono szereg studiów dotyczących stanu istniejącego, w skali 1 : 100 000, z dziedziny rozmieszczenia ludności, sieci drogowej i kolejowej, czasu dojazdu z Katowic do pobliskich obszarów górskich, schronisk i szlaków turystycznych, przeprowadzono studia nad nasłonecznieniem stoków, wykonano szkice terenów letniskowych i uzdrowiskowych. W wyniku tych studiów opracowano ogólny szkic w skali 1 : 100 000, jako schemat funkcjonalny regionu. Wisła, Ustroń (9), Jaworze, Bystra Śląska i Jastrzębie—Zdrój otrzymały ogólne plany dla części objętych intensywnym ruchem budowlanym. Celem tych planów było wytyczenie zasad i kierunku rozwoju tych miejscowości.

Wojna przeszkodziła w dalszych studiach i pracach nad planem regulacji i planem zabudowy Beskidu Śląskiego.

Niestety, mimo iż upłynęło tyle lat od zakończenia wojny, Beskid Śląski nie posiada do tej pory nawet najbardziej ogólnego planu zagospodarowania przestrzennego. Ruch budowlany — podobnie jak przed wojną — rozwija się w sposób chaotyczny. Niewłaściwe uzbrojenie ziem górskich utrudni w przyszłości racjonalne ich zagospodarowanie, a nawet uniemożliwi przeprowadzenie niezbędnych inwestycji, które mogłyby mieć kapitalne znaczenie dla tego terenu. Na przykład przeprowadzone po wojnie studia nad zabudową zbiornikami rzek górskich przewidywały między innymi budowę zbiornika retencyjnego u ujścia potoku Malinki do Wisły (zbiornik o pojemności 27 000 000 m³ i powierzchni zalewu około 100 ha). Niestety, już dzisiaj ta najważniejsza lokalizacja zbiornika jest nieaktualna, a to z powodu rozwijającego się tam budownictwa.

Wszystko to wskazuje na konieczność opracowania planu zagospodarowania przestrzennego Beskidu Śląskiego.

Niniejsze opracowanie dotyczy przede wszystkim miejscowości Wisły, a to z uwagi na:

- a) rozwijające się tam w szybkim tempie — w sposób bezplanowy — budownictwo (zarówno prywatne, jak i gospodarki społecznej),
- b) znaczenie Wisły dla najbliższego regionu i GOP-u,
- c) istniejący stan jej zagospodarowania oraz
- d) perspektywiczne możliwości jej rozwoju.

Opracowanie ma charakter wstępny, wobec czego oczywiście istnieje konieczność prowadzenia dalszych badań i studiów zarówno w stosunku do samej Wisły, jak i całego Beskidu Śląskiego, co umożliwiłoby dostarczenie odpowiednich opracowań pozwalających właściwie zagospodarować ten obszar Polski.

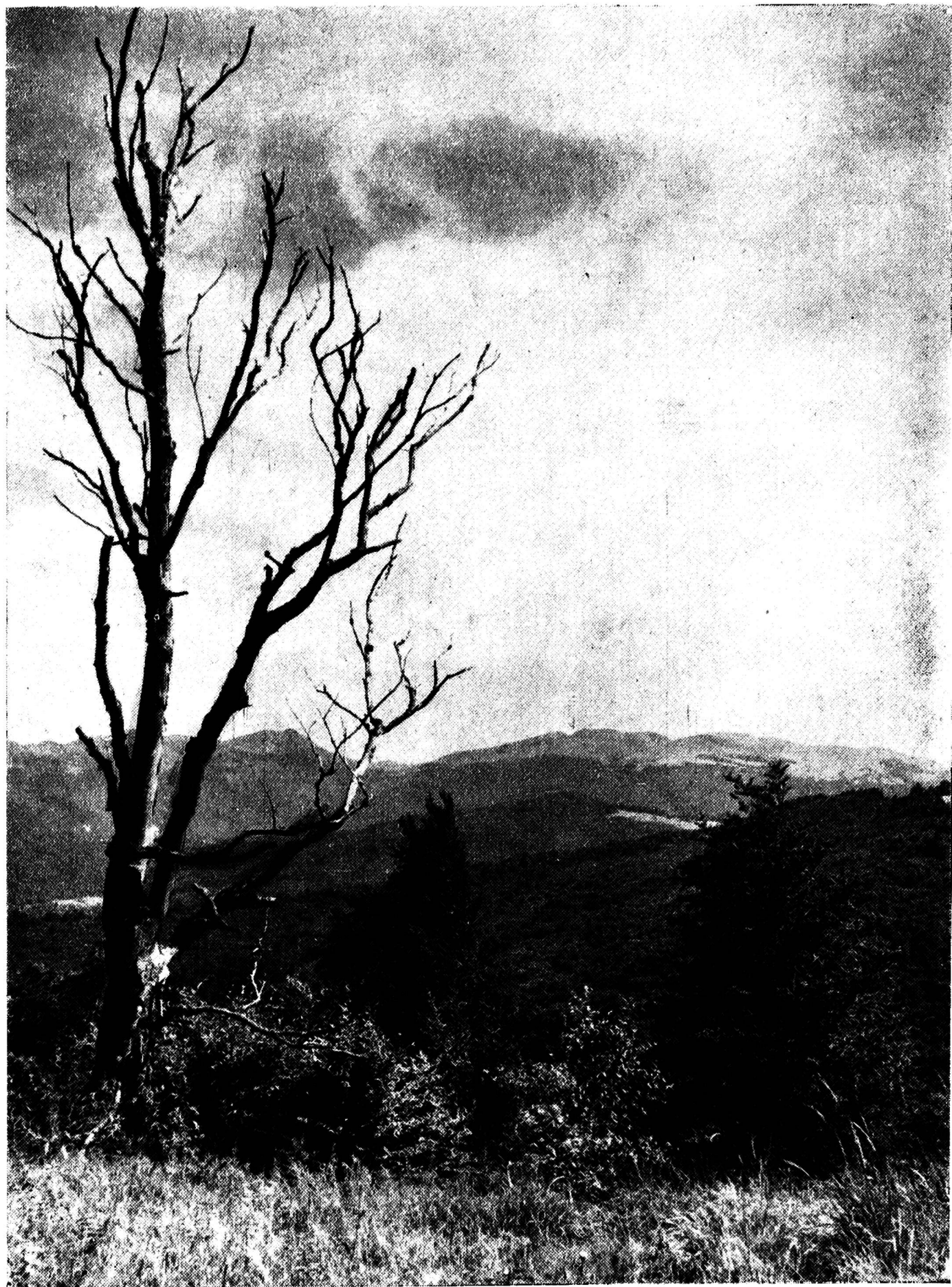
I. POŁOŻENIE I PODZIAŁ ADMINISTRACYJNY

Miejscowość Wisła leży w Beskidzie Śląskim, na wysokości około 430 m n. p. m. w dolinie rzeki Wisły i jej dopływów. Pod względem obszaru (111 km²) jest największą miejscowością na Śląsku. O jej rozległości świadczą 4 przystanki kolejowe (Obłaziec, Wisła, Dziechcinka i Głębcze). Od południa graniczy z Istebną, a od północy z Ustroniem.

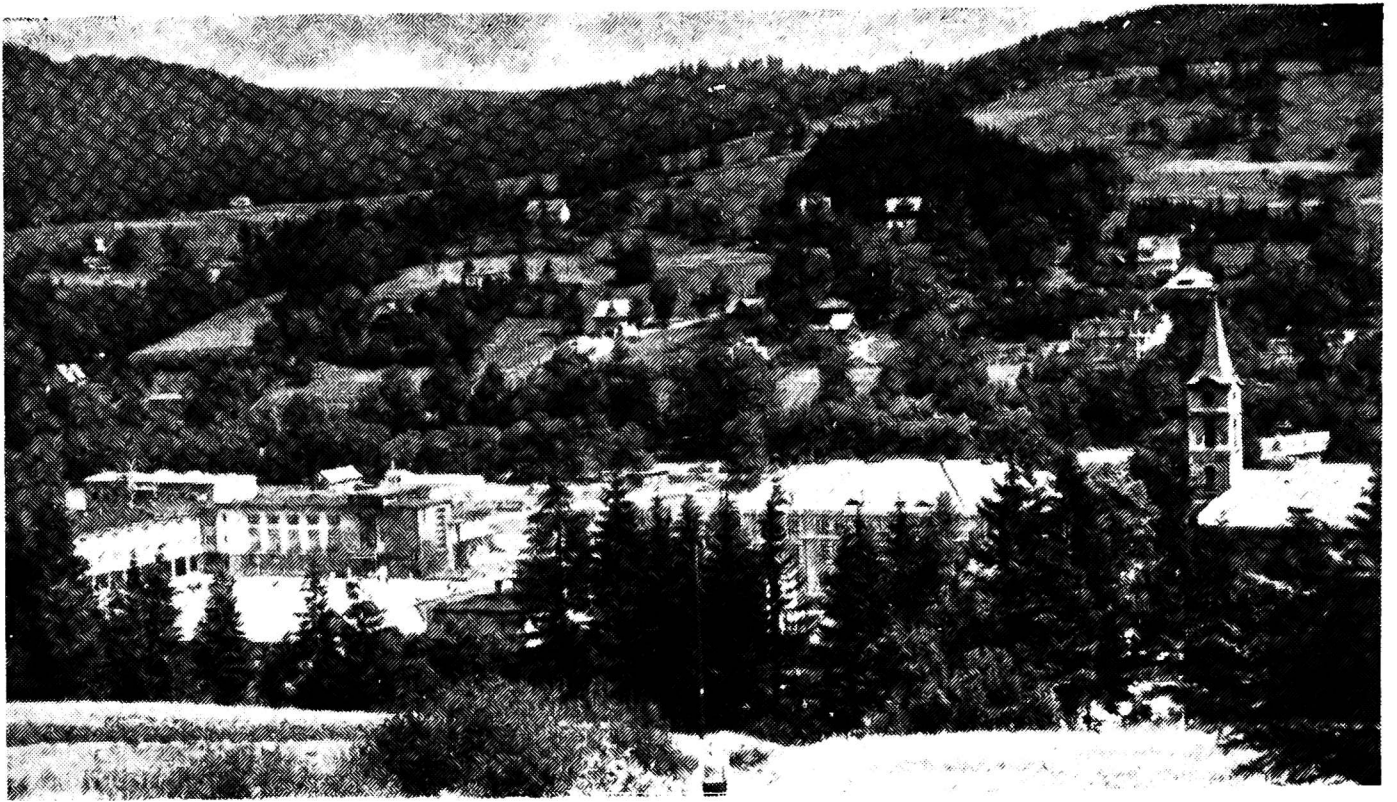
Wisła składa się z 33 przysiółków rozrzuconych po zboczach dolin i w dolinach bocznych dopływów rzeki Wisły.

Od zachodu Wisłę otacza pasmo górskie Kiczory — Stożek — Czantorja, — od południa przełęcz Kubalonka, — od wschodu pasmo wiślańskie, — od północy dolina Wisły, która tę miejscowość łączy z resztą kraju.

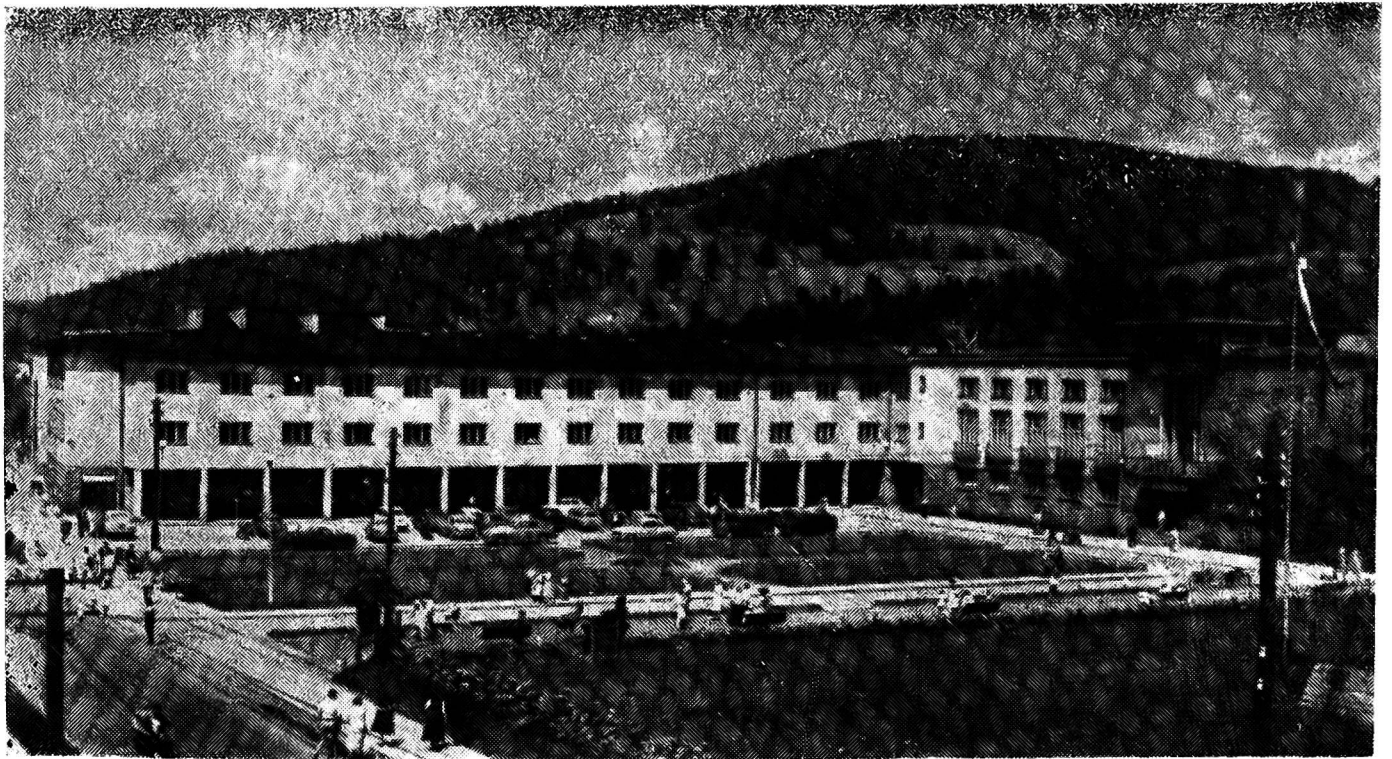
Wisła podzielona jest na dwie niezależne jednostki administracyjne: osiedle Wisła i gromada Wisła. Przed wojną obie dziś wyodrębnione jed-



Fot. 1. Zamarłe drzewo (fot. Z. Postępski)



Fot. 2. Wisła — ogólny widok



Fot. 3. Wisła — centrum

nostki administracyjne stanowiły jedną gminę jednostkową. Obecny podział administracyjny jest wyjątkowo sztuczny i w poważnej mierze wpływa hamująco na dalszy rozwój tej miejscowości. Na przykład szereg mieszkańców osiedla Wisły posiada swoją ziemię orną na terenie gromady i odwrotnie, mieszkańcy gromady uprawiają swoją ziemię na terenie osiedla Wisły. Stan taki utrudnia jedynie właściwą gospodarkę w obu sztucznie utworzonych organizmach. Obecne Osiedle Wisła wraz z przysiółkami tworzy historycznie wykształconą, naturalną, ściśle ze sobą powiazaną gospodarczo i administracyjnie — całość.

O sztuczności obecnego podziału administracyjnego świadczy między innymi fakt, że zarówno siedziba Prezydium Osiedlowej jak i Gromadzkiej Rady Narodowej mieszczą się w jednym budynku (różnica jednego piętra) w Wiśle Centralnej.

Racjonalne zagospodarowanie terenu Wisły możliwe jest jedynie przy istnieniu jednego gospodarza na terenie osiedla i gromady. Należałoby więc rozważyć możliwość połączenia osiedla z gromadą w jedną jednostkę administracyjną.

Z czasem obecne osiedle i gromada Wisła ztracą charakter osiedla rolniczego, a nabiorą charakteru uzdrowiskowego, i pod względem niektórych urządzeń sanitarnych i potrzeb w zakresie zaopatrzenia, komunikacji, ośrodków kulturalnych itp., będą musiały odpowiadać wymogom, jakie stawia się miastom — uzdrowiskom.

Dlatego też przy połączeniu osiedla z gromadą należałoby rozważyć możliwość nadania nowej jednostce administracyjnej praw miasta.

Oczywiście Wisła w coraz większym stopniu rozwijać się będzie jako ośrodek turystyki wczasów, sportu i lecznictwa uzdrowiskowego o szerokim znaczeniu. W związku z powyższym studia nad planem zagospodarowania przestrzennego powinny objąć nie tylko samą Wisłę lecz cały jej rejon.

Przy rozważaniach dotyczących określenia granic rejonu Wisły należałoby uwzględnić potrzebę i możliwość włączenia w granice rejonu: Ustronia, Istebnej i Szczyrku. W przyszłości należałoby rozważyć możliwość zorganizowania dla tego rejonu, którego podstawową funkcją będzie turystyka, sport, lecznictwo — odrębnego powiatu, a to w celu kompleksowego zagospodarowania go w sposób zabezpieczający optymalne warunki rozwoju tych funkcji. Do powiatu należałoby włączyć część Żywiecczyzny z miejscowością Sól, gdzie występują bogate zasoby wód mineralnych (2). W naszych rozważaniach „osiedle i gromada Wisła” traktowane będą jako jedna nierozzerwalna organizacyjnie i gospodarczo całość.

II. KRÓTKA CHARAKTERYSTYKA ŚRODOWISKA GEOGRAFICZNEGO

1. Budowa geologiczna (8)

Beskid Śląski jest częścią Karpat, zbudowanych głównie z utworów fliszowych, silnie tektonicznie zaburzonych, sfałdowanych i poprzecinanych uskokami. Utwory te należą do wieku kredowego i paleogeneńskiego, a sumaryczna miąższość wszystkich warstw wchodzących w skład utworów przekracza 5000 m.

Najstarszym ogniwem stratygraficznym fliszu są łupki cieszyńskie. Wyższy odcinek dolnej kredy reprezentowany jest przez warstwy grodziskie, które występują w postaci jasnych, gruboławicowych piaskowców przegradzanych popielatymi łupkami marglistymi. Szeroko rozprzestrzenionym poziomem dolnej kredy są warstwy wierzowskie w postaci czarnych łupków ilastych z licznymi soczewkami syderytów. Ponad warstwami wierzowskimi występują warstwy lgockie, które kończą dolną kredę fliszową. Są to drobnoziarniste piaskowce.

Ponad warstwami lgockimi występuje prawie 200 m miąższości piaskowiec godulski, glaukonitowy, przegradzany zielonawymi łupkami.

Na terenie Wisły piaskowiec godulski występuje w trzech odmianach: dolnogodulski w Obłażcu na pograniczu Ustronia, średniogodulski od Obłażca doliną Dopki w kierunku Brennej i głównogodulski występuje w Wiśle-Centrum. Piaskowce te są dobrym materiałem budowlanym.

Ponad warstwami godulskimi leżą gruboławicowe zlepieńce zawierające ogromną ilość otoczków skał magmowych, jak granity i porfiry. Warstwy te nazwane istebniańskimi należą do górnej kredy.

W chwili obecnej brak jest dokumentacji geologicznej, która by wskazywała na prawdopodobieństwo istnienia na terenie Wisły złóż wód mineralnych. Według opinii geologów reprezentujących przemysł naftowy istnieje możliwość dowiercenia w Wiśle solanki termalnej na głębokości około 2000 m. Istnieją natomiast w Wiśle duże złoża borowinowe.

2. Ukształtowanie powierzchni (5, 10)

Miejscowość Wisła leży w Beskidzie Śląskim, położonym w zachodniej części Karpat. Beskid Śląski od wschodu oddzielony jest od reszty Karpat rzeką Sołą, Kotliną Żywiecką i Bramą Wilkowicką, od północy od Pogórza Karpackiego stromym progim na linii Bielsko—Cieszyn, na zachód ciągnie się, aż poza granice państwa do Beczwy (ČSR).

Góry Beskidu mają kształty zaokrąglone, o kopulastych szczytach, nie posiadają większych stromizn i urwisk skalnych. Warstwy piaskowca, z którego są zbudowane góry, są niekiedy spękane i tworzą szczeliny, korytarze, a nawet większe jaskinie (pod Malinowem i Klimczokiem).

Beskid Śląski charakteryzuje stosunkowo duża różnica wysokości względnych o czym świadczy bogata rzeźba terenu. Do najważniejszych szczytów Wisły i jej okolic należą:

Nazwa góry	Wysokość n. p. m.	Nazwa góry	Wysokość n. p. m.
Czantonia	995	Karkawica	802
Obora	642	Kobyła	973
Malinów	1095	Kiczora	919
Malinowska Skała	1150	Koziniec	775
Malinka	809	Głębiec	829
Kamienna	790	Beskidek	763
Bukowa	714	Karolówka	930
Czajka	643	Czarny	958
Wyrch Skalny	762	Przysłop	1021
Beskid	684	Cienków Niżny	720
Mały Soszów	763	Smerekowiec	882
Wielki Soszów	882	Uścinków	710
Cieślar	919	Postrzedni	909
Wielki Stożek	975	Cienków Wyżny	1140
Mały Stożek	843	Ścidowa	795
		Barania Góra	1214

Z większych dolin odznacza się główna dolina Wisły z odnogami Czarnej i Białej Wiselki. Od tej doliny biegną mniejsze, z prawej strony: Malinka, Jarzębata, Pinkasowie i Tokarnia, z lewej: Jawornik, Dziechcin i Kopydło.

3. W o d y

Rzeka Wisła jest główną arterią wodną Beskidu Śląskiego. Dwa źródłowe potoki: Czarna i Biała Wiselka przy połączeniu się ze sobą przybierają nazwę Wisły.

Odcinek Wisły od źródeł, aż do ujścia Przemszy nazywa się Małą Wisłą. Do większych dopływów prawobrzeżnych należy zaliczyć: Malinkę, Gościejów, Partecznik, Dobkę, Jaszowiec i Brennicę; lewobrzeżnych: Kopydło, Dziechcinę, Jawornik, Gakurę, Suchy Poniwiec i Błachnicę.

Spadek rzek jest duży. Dla Czarnej i Białej Wiselki wynosi średnio 65 m, dla Malinki 62 m, a dla Brennicy 30 m na 1 km długości. Przeciętny

natomiast spadek Wisły na terenie Beskidu Śląskiego, aż po Skoczów wynosi 27 m na 1 km długości.

Małą Wisłę można by podzielić na dwa odcinki: bieg górski długości 56 km i nizinny 83 km. Bardzo charakterystyczną cechą dla Małej Wisły jest duża różnica spadku w przejściu z biegu górskiego w bieg nizinny. Różnica ta przyczynia się do szybkiego przyboru wody na odcinku nizinnym, przy przejściu fal powodziowych, które ulegają tu zahamowaniu. Na górnym odcinku przewaga wezbrań letnich nad wiosennymi jest tak duża, że przewyższa ją jedynie letnia powodziowość Dunajca. Wezbrania letnie są tu bardzo gwałtowne choć krótkotrwałe, obok długotrwałych stanów niskich w okresach posuszowych. Przepływy powodziowe kilkusetkrotnie przewyższają przepływy minimalne i średnie.

4. Klimat

Mimo braku opracowania klimatu lokalnego Beskidu Śląskiego czy mikroklimatu miejscowości Wisły, stwierdzić należy, że walory klimatu Wisły jako stacji klimatycznej są niezaprzeczalne.

Wisła położona jest w rejonie klimatu podgórnego, podobnie jak Istebna, Szczawnica, Iwonicz i Rymanów.

Wiatry. Mimo pewnego wyniesienia nad poziom morza Wisła i okolice korzystają ze znacznego spokoju powietrza (około 50% wiatrów bardzo słabych tj. do 2 m/sek). Ma to doniosłe znaczenie zdrowotne, gdyż np. w chłodnej porze roku silne wiatry mogłyby sprzyjać powstawaniu schorzeń dróg oddechowych.

Temperatura powietrza (23). Średnie miesięczne temperatury na poziomie rzeczywistym, sporządzone dla okresu 1851—1900 przedstawia poniższe zestawienie (15):

Stacja	I	II	III	IV	V	VI	VII	VIII	IX	X	XI	XII	Rok
Wisła	−3,9	−3,1	0,5	11,1	14,6	15,8	16,2	15,5	12,1	7,8	1,4	−2,6	6,3
Ustron	−3,1	−2,3	1,5	6,8	12,3	15,5	17,5	16,7	13,5	8,8	2,4	−0,1	7,1
Istebna	−5,0	−4,0	0,2	5,3	10,6	13,8	15,5	14,8	11,5	7,1	0,5	−3,7	5,5
Żywiec	−3,1	−2,3	1,8	7,4	12,6	16,0	17,9	17,0	13,3	8,7	2,3	−2,1	7,4

Z powyższych danych wynika, że najwyższa temperatura przypada na miesiąc lipiec, najniższa zaś na styczeń. Średnia temperatura w lecie podnosi się do ponad 15°C przez blisko 90 dni, podobnie jak w Kotlinie Kłodzkiej, Zakopanem, Iwoniczu, i Rymanowie. W zimie średnia temperatura dobową poniżej zera trwa przez około 100 dni. Izoamplituda roczna Wisły wynosi 20°C, podobnie jak dla Istebnej, Zakopanego i Sudetów.

Opady. Opady są w rejonie Wisły ściśle związane ze wzniesieniami. Należy zaznaczyć, że wielkość opadów w Ustroniu, Brennej i Czarnej Wiśle doskonale potwierdzają swą zależność od przeszkód terenowych.

Podana na str. 102 tabela przedstawia średnie sumy opadów: miesięczne, roczne oraz V — VII, IV — IX, X — III, V — X i XI — IV dla okresu 1891—1930 (28).

Z danych tych wynika, że opady roczne w Wiśle są dość wysokie, a maximum opadów przypada w lipcu.

Średnią ilość dni z opadem w ciągu roku przedstawia poniższe zestawienie (7):

Nazwa stacji	I	II	III	IV	V	VI	VII	VIII	IX	X	XI	XII	Rok
Wisła	13	14	14	14	15	16	16	14	11	12	12	14	164
Wisła													
Czarna	11	13	13	13	12	14	14	11	10	10	11	10	164
Istebna	11	11	10	12	13	15	14	13	9	10	10	12	139
Żywiec	15	15	16	17	19	19	18	17	14	14	15	15	194

Jak widać z powyższego zestawienia liczba dni z opadem na stosunkowo niewielkim obszarze podgórskim waha się w dość obszernych granicach. Wpływa na to ukształtowanie terenu, np. Istebna leży w dolinie, otwartej ku zachodowi, Żywiec czy Wisła w kotlinie ze wszystkich stron zamkniętej górami.

Dość interesujące jest maksimum bezwzględne opadu w ciągu 24 godzin. Np. w Wiśle w czerwcu w 1884 r. opady bezwzględne w ciągu 24 godzin wyniosły 140 mm (a w czerwcu 1958 r. 141 mm).

Liczba dni ze śniegiem. Przeciętna liczba dni ze śniegiem oraz daty pierwszego i ostatniego śniegu mają praktyczne znaczenie przede wszystkim dla rolnictwa i sportu narciarskiego, nie w mniejszym stopniu i dla lecznictwa uzdrowiskowego. W omawianym terenie pierwszy śnieg spada w końcu października, ostatni zaś w końcu kwietnia lub na samym początku maja.

Trwałość szaty śnieżnej (14). Czas trwania okrywy śnieżnej zależy przede wszystkim od wzniesienia terenu, wysokości opadu i temperatury.

Trwałość pokrywy śnieżnej w dniach w okresie dziesięcioletnim (1900/1 — 1909/10) ilustruje zestawienie na stronie 103 (4).

Nazwa stacji	Wyso-kość n.p.m. w m	Okresy																	
		I	II	III	IV	V	VI	VII	VIII	IX	X	XI	XII	Rok	Okres weget. V-VII	Okresy			
																IV-IX	X-III	V-X	XI-IV
Wisła	433	72	59	71	85	101	151	166	149	94	91	76	76	1191	418	746	445	752	439
Wisła	510	84	76	91	101	157	166	146	108	94	87	81	1303	435	790	513	783	520	
Czarna	356	53	49	58	76	144	150	130	84	79	59	60	1045	397	687	358	690	355	
Ustroń	597	77	66	62	72	128	135	122	78	75	67	75	1050	356	628	422	631	419	
Istebna	416	67	55	62	90	150	166	153	96	87	68	66	1172	428	767	405	764	408	
Brenna	354	43	37	48	64	122	141	125	78	66	49	44	911	357	624	287	628	285	
Żywiec																			
Ładygo- wice	378	39	36	42	50	106	120	107	66	58	47	44	793	304	527	206	595	258	
Zadziele	330	41	38	49	68	126	137	118	76	67	52	44	913	360	622	241	621	292	
Kame- sznica	481	60	65	62	69	129	132	120	88	75	58	62	1018	359	636	382	642	376	
Zwardoń	700	79	72	78	75	141	147	146	104	97	71	72	1179	385	710	463	732	447	

Nazwa stacji	Wysokość n.p.m w m	Ilość dni
Wisła	433	97
Zwardoń	700	111
Zywiec	354	72
Biała	305	53
Skoczów	295	59

Ogólna charakterystyka klimatu

Dodatnią stroną klimatu Beskidu Śląskiego jest wpływ rzeźby terenu na wysokość temperatury w ciągu zimy. Mianowicie, w czasie pogody wyższe warstwy powietrza oziębiają się silnie przez wypromieniowanie i spływają po stokach gór ku dolinom, dzięki czemu na stokach panują temperatury trochę wyższe, niż w dolinach, również temperatury minimalne nie są tak niskie, jak w dolinach (18). Poza tym w Beskidzie Śląskim amplituda wahań temperatury jest mniejsza niż w części równinnej co w połączeniu ze spokojem powietrza ma ogromne znaczenie dla organizmu ludzkiego, zwłaszcza chorego. Wreszcie zmniejszone ciśnienie atmosferyczne oraz czystość powietrza górskiego stwarzają w Beskidzie doskonałe warunki wypoczynkowe i lecznicze.

Mniej korzystne natomiast są obfite opady letnie, które dają się we znaki zwłaszcza swą częstotliwością (połowa dni letnich jest z opadem).

W porze zimowej opady nie wyróżniają się, ani co do liczby dni, ani co do swej ilości, a dzięki splotowi innych czynników meteorologicznych (wilgotność powietrza i parowanie wody) stwarzają w całym prawie Beskidzie Śląskim doskonałe warunki sportu narciarskiego.

5. Gleby (16)

Gleby miejscowości Wisły zaliczane są do gleb terenów górzystych. Przeważają tu gleby wytworzone ze skał osadowych, fliszowych tzw. gleby szkieletowe z nielicznymi miejscami gleb skalistych; w dolinie rzeki Wisły występują gleby gliniaste. Pod względem bonitacji rolniczej gleby te mają bardzo różną przydatność w zależności od ich położenia w terenie, jak również w stosunku do zagrody. Grunty położone w miejscach odległych od zabudowań, lub trudniej dostępnych są mniej nawożone od gruntów położonych bezpośrednio przy zagrodach, co ma wpływ na wydajność gleb.

6. Świat roślinny i zwierzęcy

Mimo iż gospodarka człowieka wywarła swe piętno na przyrodzie Beskidu Śląskiego, to jednak do dzisiaj zachowały się znaczne obszary

lasów o charakterze naturalnym z bogatą zwierzyną i ptactwem. Typowym gatunkiem drzewostanu jest świerk, który w nadleśnictwie wiślańskim zajmuje około 85%, w istebniańskim przeszło 90%, a w ustrońskim około 55% powierzchni leśnej. Buk występuje najliczniej w nadleśnictwie Ustroń, gdzie zajmuje około 24% ogólnie zalesionej powierzchni. Jodła należy do rzadszych gatunków i zajmuje od 5—10% ogólnej powierzchni. Najpiękniejsze lasy w Beskidzie Śląskim posiada Barania Góra. Są tu przestrzenie świerkowo-bukowo-jodłowe o charakterze półprzewodnym. Niektóre jodły i świerki liczą 200 lat, a potężne jawory nawet 300.

Świat zwierzęcy jest również bogaty. Do najważniejszych z ssaków należy zaliczyć: sarny, kuny leśne, borsuki i lisy. Do najcenniejszych ptaków należą głuszce występujące najliczniej pod Baranią Górą. Spotyka się tu również jarząbki. Wśród gadów i płazów spotkać można żmiję, zaskrońca i salamandrę plamistą.

Potoki górskie są krainą pstrąga i lipienia. Często aż po samą miejscowość Wisłę zachodzą łososie i jesiotry.

Ogólna ocena środowiska geograficznego

Oceniając ogólnie środowisko geograficzne Wisły i jej okolic z punktu widzenia wykorzystania tych terenów dla regeneracji sił ludności przemysłowego Śląska należy stwierdzić, że jest ono korzystne.

Piękno krajobrazu, zdrowy klimat górski, właściwości lecznicze mikroklimatu dają podstawy rozwoju lecznictwa klimatycznego jak i masowej turystyki zarówno pieszej jak i kołowej, a w okresie zimowym sportu narciarskiego.

Oprócz surowców rolniczych, leśnych i zwierzęcych, na których opierać się mogą właściwe gałęzie przemysłu, tereny te dysponują surowcami kopalnymi.

Występujące tu piaskowce nadają się znakomicie do budowy i konserwacji dróg i kolei, jako tłuczeń, materiał do budowy mostów, wiaduktów, tuneli, murów ochronnych, przy regulacji rzek oraz w budownictwie miejscowym, jako kamień ciosowy na schody i gzymsy.

Obszary leśne stanowią bogate zaplecze dla rozwoju przemysłu drzewnego jak i przetwórstwa produktów nieдрzewnych.

III. OSADNICTWO

1. Krótki rys historyczny (3, 22)

Według danych historycznych ziemie górskie Beskidu Śląskiego zostały objęte przez osadnictwo dopiero w XVI wieku. Początkowo zaludnione zostały jedynie wyloty głównych dolin. W tym czasie powstał

Ustroń Dolny. Dalsze miejscowości powstawały w miarę posuwania się ludności wzdłuż dolin z północy na południe i tak Wisła powstaje w 1615 r., Istebna i Jaworzynka w 1621, a Koniaków dopiero w XVII wieku.

W poważnej mierze do zaludnienia Beskidu Śląskiego — oprócz osadników polskich — przyczynili się osadnicy wołoscy, którzy w XVI wieku przybyli tu z Wołoszczyzny i Siedmiogrodu w poszukiwaniu pastwisk. Wpływy wołoskie zachowały się częściowo do dnia dzisiejszego w budownictwie, ubiorach, gwarze i nazwach miejscowości. Z biegiem lat Wołosi mieszały się z miejscową ludnością i zatracili swą odrębność etniczną, przeobrazili jednak gospodarke w górach wprowadzając pasterstwo, co wpłynęło na polepszenie bytu ludności żyjącej dotychczas głównie z uprawy roli.

Wisłę założyli przybysze z Ustronia i terenów Pogórza. Część osadników zajmowała się wypasem owiec, część wyrabianiem gontów, wozów, zdobnictwem ludowym, w okresie późniejszym wyrobem młynków ręcznych, kamieni młyńskich itp.

Wisła rozwijała się stosunkowo szybko. W roku 1625 było tu 45 osadników, w wieku XVIII liczba ich wzrosła do 230, w roku 1890 Wisła posiadała już 503 domy i 4261 stałych mieszkańców.

Przez długie lata Wisła była zwykłą wsią. Brak dróg utrudniał do niej dostęp. Dopiero przed kilkudziesięciu laty bracia Hoffowie, a przede wszystkim dr J. Ochorowicz, ukazali piękno krajobrazu Wisły oraz jej zdrowotne walory. Oni też zachęcali górali do budowy willi dla letników i propagowali Wisłę jako letnisko. Od tego czasu datuje się szybki rozwój Wisły.

Po wybudowaniu linii kolejowej z Ustronia do Głębiec (1933) po przeprowadzeniu szosy z Katowic przez Ustroń — Wisłę do Istebnej, po uregulowaniu rzeki, Wisła stała się jednym z najmodniejszych uzdrowisk w przedwojennej Polsce.

2. Charakterystyka obecnego stanu Wisły

Ogółem w Wisle jest około 1500 budynków, (przy czym 74 budynki znajdują się w trakcie budowy).

Wisła jest miejscowością w Beskidzie Śląskim o najbardziej rozrzuconej zabudowie. Większego zgrupowania budynków nie ma. Jedynie w Centrum można zaobserwować pewien zaczątek zabudowy zwartej charakterystyczny dla większych osiedli. Ten stan rzeczy stwarza duże trudności we wszelkich pracach jak: elektryfikacji, urządzeniach wodociągowo-kanalizacyjnych itp.

OSIEDLE I GROMADA WISŁA
ISTNIEJĄCY UKŁAD ZABUDOWY



- OBJAŚNIENIE
- GRANICA OSIEDLA
 - GRANICA GROMADY
 - LINIE KOLEJOWE
 - GŁÓWNE DRÓGI KOŁOWE
 - RZEKI
 - MAŁYWE LESNE
 - ZABUDOWA ZWARTA
 - ZABUDOWA ROZPROSZONA



OPR MICHAŁ CHILCZUK

Rys. 1

Jednym z podstawowych problemów, który wymaga rozwiązania w pierwszej kolejności i w dużej mierze decyduje o możliwości ewentualnej organizacji zakładów lecznictwa uzdrowiskowego jest sprawa zaopatrzenia uzdrowiska w urządzenia wodociągowe i kanalizacyjne.

Problem kanalizacji Wisły i Ustronia wykracza poza ramy rejonu Wisły, ale wiąże się ściśle z koniecznością ochrony przed zanieczyszczeniem ściekami bytowo-gospodarczymi zbiornika w Goczałkowicach, a więc jest zagadnieniem zasadniczej wagi dla całego okręgu Zagłębia Śląskiego.

Brak sieci wodociągowej i kanalizacyjnej, jak również brak wody szczególnie na południowych stokach Wisły Centrum — powoduje konieczność zdobywania wody pitnej z rzeki Wisły lub też z podskórnych dopływów tej rzeki. Przy bardzo dużym zanieczyszczeniu rzeki ściekami domowymi w wielu przypadkach woda nie nadaje się do picia, zwiększa niebezpieczeństwo wybuchu epidemii, i zagraża zakażeniem zbiornika w Goczałkowicach.

W związku z powyższym należy stwierdzić, że zagadnienie zaopatrzenia Wisły i Ustronia śl. oraz najbliższej (zamieszkałej) zlewni w sieć wodociągowo-kanalizacyjną jest jednym z najpilniejszych problemów wymagających rozwiązania i urasta do zagadnienia, któremu należałoby przyznać priorytet w projektowanych inwestycjach wodociągowo-kanalizacyjnych na terenie woj. katowickiego.

W chwili obecnej stała ludność gromady i osiedla Wisły wynosi 9200 mieszkańców. Głównym źródłem utrzymania ludności Wisły są zajęcia pozarolnicze. Na ogólną liczbę 747 gospodarstw tylko około 20 utrzymuje się wyłącznie z rolnictwa. Pozostałe gospodarstwa, szczególnie małorolne, nie są samowystarczalne, ich właściciele uzupełniają swój budżet pracą w przemyśle i wszelkiego rodzaju usługach związanych z funkcją osiedla Wisły.

Na uwagę zasługują następujące zakłady produkcyjne i usługowe, w których ludność Wisły znajduje główne bądź dodatkowe źródło utrzymania:

— nadleśnictwo	— 150 osób
— tartak	— 120 osób
— kamieniołomy	— 120 osób
— F. W. P.	— 120 osób
— Miejska Spółdzielnia Zaopatrzenia i Zbytu	— 200 osób

Znaczna część mieszkańców pracuje poza terenem Wisły, przede wszystkim w cementowni Goleszów i kuźni w Ustroniu. Część ludności

dojeżdża do pracy, aż do Skoczowa i Cieszyna, a około 20 mieszkańców Wisły pracuje poza granicami państwa (ČSR).

Analizując problem zatrudnienia mieszkańców Wisły należy stwierdzić, że w chwili obecnej nie obserwujemy zjawiska bezrobocia.

IV. ŻYCIE GOSPODARCZE

1. Rolnictwo

Przy omawianiu struktury zawodowej ludności powiedziano już, że głównym źródłem utrzymania mieszkańców Wisły są zajęcia poza rolnictwem. Ma to swoje uzasadnienie nie tylko w istniejących możliwościach zarobku w zawodach pozarolniczych, lecz również w poważnej mierze wynika z rozdrobnienia gospodarstw rolnych.

Na ogólną liczbę 747 gospodarstw, 562 to gospodarstwa o powierzchni od 0,5—2 ha, 176 gospodarstw od 2—5 ha, pozostała część gospodarstw tj. 8 waha się w granicach średnio od 5 do 7 ha (tylko jedno gospodarstwo powyżej 14 ha).

Ogólny obszar Wisły wynosi 10 961 ha (1957 r.) z tego przypada na:

- użytki rolne — 27% (2.719 ha)
- las — 71% (7.223 + 669 ha)
- nieużytki — 0,2% (33 ha)
- drogi, zabudowania — 2% (327 ha)

Struktura użytków rolnych przedstawia się następująco:

- ziemia orna — 44% (1.258 ha)
- łąki — 12% (190 ha)
- pastwiska — 44% (1.271 ha).

Struktura upraw oraz średni plon z 1 ha przedstawia poniższe zestawienie: (1957)

	Ilość ha	%	Średni plon z 1 ha w q	Uwagi
1. Zbożowe	640	50	—	
a) żyto jare	45		10	
b) jęczmień	45		10	
c) miesz. zbożowe	200		14	
d) owies	350		12	
2. Ziemiaki	300	20	160	
3. Koniczyna, trawy	318	25	25	dwa pokosy około 30 q

Hodowla zwierząt

Stan oraz obsada zwierząt na 100 ha użytków rolnych przedstawia się następująco:

	Ilość sztuk	Ilość sztuk na 100 ha użyt. roln.	Ilość sztuk dużych (statyst, 500 kg)	Uwagi
Krowy	1 800	66,6	66,6	Sztuki duże, statystyczne obliczono w przybliżeniu
Jałówki	600	22,2	13,3	
Owce	480	17,7	1,7	
Konie	176	6,4	6,5	
Razem	3 056	112,9	88,1	

Ogólnie można stwierdzić, że głównym kierunkiem w rolnictwie na terenie Wisły jest hodowla zwierząt, w szczególności bydła. Zarówno struktura upraw jak i obsada na 100 ha użytków rolnych wskazuje, że kierunek produkcji rolnej na tym terenie jest właściwy. (Już dzisiaj Wisła pokrywa z własnego skupu 30% zapotrzebowania na żywiec rzeźny, a zapotrzebowanie na mleko i wyroby nabiałowe pokrywa w 75% z rynku lokalnego).

Szczególnie należy podkreślić brak upraw ozimych, co jest zjawiskiem słusznym.

Ujemnym natomiast zjawiskiem jest sprowadzanie z poza terenu Wisły dużych ilości pasz (do 50% ogólnego zapotrzebowania pasz na terenie Wisły). Podobnie sprowadza się duże ilości słomy na ściółkę (z wrocławskiego, opolskiego) dochodzące do około 30 ton miesięcznie w okresie zimy.

Z uwagi na warunki przyrodnicze oraz funkcję gospodarczą jaką spełnia omawiany rejon, głównym kierunkiem w rolnictwie powinna być gospodarka hodowlano-warzywnicza ze szczególnym uwzględnieniem hodowli bydła mlecznego. Prowadzenie w tym terenie gospodarstw mleczno-wydojowych wydaje się być słuszne. W związku z tym brakowanie krów powinno odbywać się co około 12 lat. Część gospodarstw należałoby przeznaczyć jako hodowlane dla produkcji materiału do dalszej hodowli i produkcji mleka.

Hodowlę owiec należałoby traktować jako element uzupełniający przy hodowli bydła. Konie — jako siłę pociągową dla transportu i ewentualnie przewozu letników.

Istniejąca struktura zasiewów, jakkolwiek lepsza niż na innych terenach górskich naszego kraju, wymaga jednak dokonania poprawek, a przede wszystkim wydaje się, że należałoby: 1) zmniejszyć powierzch-

nię upraw zbożowych z 50% na około 25% na korzyść okopowych pastewnych, 2) nieco zmniejszyć powierzchnię ziemniaków na korzyść okopowych pastewnych, 3) powierzchnię pod motylkowymi i trawami na siano należałoby zwiększyć z 25% do około 50%.

Przez zmniejszenie areału zbóż zwiększy się wydajność z ha.

Proponowana zmiana struktury upraw w poważnym stopniu zmniejszyłaby niedobór pasz, jaki odczuwa omawiany rejon. Szczególnie ujemna strona obecnej gospodarki hodowlanej na tym obszarze to sprowadzanie pasz objętościowych (m. in. dla ściółki) co jest nieopłacalne. Wydaje się słuszniejsze sprowadzenie na ściółkę torfu przy ograniczonych potrzebach ściółki, a w związku z tym przejście na system gospodarki gnojowniczej. Dla tego celu konieczne jest:

- 1) przeprowadzenie studium hydrologicznego (możliwości uzyskania wody na wzniesieniach i dolinach),
- 2) opracowanie planu przestrzennego opartego o bonitację rolniczą gleb oraz
- 3) opracowanie wzorów urządzeń do produkcji gnojowicy.

Podstawowym warunkiem właściwej organizacji gospodarki rolnej w przyszłości w oparciu o nakreślony kierunek produkcji jest odpowiednia organizacja terytorium (terenu) mająca na względzie właściwe wykorzystanie poszczególnych użytków oraz zapewnienie pełnej wydajności.

Wspomnianą organizację terenu można osiągnąć przez:

1. a) wydzielenie gruntów ornych w pobliżu istniejącej lub projektowanej zabudowy mieszkaniowej w uzgodnieniu z rozwojem urządzeń lotniskowych,
- b) wydzielenie nieużytków rolnych z uwzględnieniem siedliska łąkowego oraz pastwiskowego,
- c) właściwe wydzielenie działek rolnych zabezpieczających odpowiednią uprawę gruntów ornych według wymogów agrotechnicznych (zabezpieczenie walki z erozją) i dogodnych dojazdów,
- d) ewentualne wydzielenie wspólnych pastwisk (gospodarka szłańnicza) z uwzględnieniem pastwisk przydomowych, o ile zajdzie potrzeba,
- e) właściwe zagospodarowanie hali przez wydzielenie kwater wypasowych, ewentualne zadrzewienie miejsc narażonych na wypalenie, w oparciu o nielocalizowanie szop dla zabezpieczenia bydła od deszczów i chłódów, jak również do produkcji gnojowicy,
- f) dostosowanie zmianowania lub płodozmianów do kierunku gospodarczego wsi (lub poszczególnych gospodarstw).

2. Odpowiednią obsadę inwentarza. W miarę wzrostu wydajności z hektara, co uzyska się przez odpowiednią gospodarkę nawozową, należy raczej ograniczać hodowlę owiec na korzyść bydła, nie tylko pod względem ilości sztuk, lecz również i wydajności (produkcja mleka).
3. Ewentualne wprowadzenie pewnej specyfiki gospodarstw w poszczególnych przysiółkach uwzględniając warunki mikroklimatu i ekonomiczne (odległość do głównych urządzeń letniskowych).
4. Stopniowy rozwój warzywnictwa (szklarnie względnie inspekty) dla zaspokojenia potrzeb miejscowości letniskowo-uzdrowiskowej jaką jest Wisła. Szczególnie należy rozwijać szklarnie, które w górach potrzebują około 25% mniej opału, aniżeli w gospodarce nizinnej.

Wydaje się, że dla terenów Beskidu Zachodniego (Żywiecczyzna i Cieszyńskie) należałoby stworzyć ośrodek dydaktyczno-naukowy który prowadziłby kierunek gospodarki jaki zamierza się realizować w przyszłości na tych terenach. Ośrodek taki miałby ścisłą łączność z góralami. Lokalizacja takiego ośrodka byłaby możliwa na pograniczu Wisły i Brennej (Gronik).

Organizacyjnie i naukowo można by ten ośrodek połączyć z istniejącym Zakładem Hodowli Doświadczalnej PAN w Grodźcu.

Ogólnie należałoby stwierdzić, że rolnictwo rejonu Wisły powinno być nastawione przede wszystkim na zaopatrzenie Wisły i okolic w potrzebne artykuły żywnościowe.

2. Przemysł i rzemiosło

Na terenie Wisły nie ma poważniejszych zakładów produkcyjnych. Na uwagę zasługują 3 tartaki (2 spółdzielcze i 1 państwowy) oraz 2 kamieniołomy. Z przemysłów rolno-spożywczych należy wymienić dwie zmechanizowane piekarnie, których zdolność produkcyjna (w okresie sezonu letniego pracują na 3 zmiany) jest w stanie zaspokoić bieżące zapotrzebowanie na pieczywo w ciągu najbliższych 3 lat.

Istniejąca rzeźnia z masarnią ze względu na bardzo małą zdolność ubojową i produkcyjną nie jest w stanie zaspokoić potrzeb mieszkańców Wisły i ludności czasowej. Mleczarnia w poważnym stopniu zaspokaja potrzeby Wisły w zakresie nabiału, lecz konieczna byłaby jej modernizacja.

Na terenie Wisły znajduje się jedna wytwórnia wód gazowych i rozlewnia piwa. Na ukończeniu jest nowy obiekt dla wytwórni i rozlewni.

Z rzemiosła należy wymienić 7 zakładów stolarskich, 3 kowalskie, 8 krawieckich i 8 szewskich.

Ze względu na funkcję jaką spełnia Wisła nie należałoby w perspektywie rozwijać większego przemysłu uciążliwego. Można by rozważyć budowę zakładu przemysłu drzewnego, np. wyrób mebli. Lasy wiślańskie obfitują w poważne zasoby runa leśnego, (czarna jagoda, poziomki, maliny), należałoby więc zastanowić się nad uruchomieniem przetwórnicy owocowej (włączyć lasy Istebnej i Brenny) w której można by przetwarzać również i owoce hodowlane jak np. śliwy. Na terenie Wisły należałoby rozwijać przede wszystkim chałupniczy i spółdzielczy przemysł ludowy i artystyczny (istnieje szkoła zawodowa, rzemiosło artystycznych) jak: stolarka artystyczna, rzeźbiarstwo, tkactwo, bieliźniarstwo, itp., który dałby zatrudnienie ludności w sezonach martwych.

3. Leśnictwo

Lasy na terenie Wisły stanowią 71% ogólnej powierzchni. Lasy pokrywające teren Wisły należą do dzielnicy Beskidu Śląskiego będącej najdalej na zachód wysuniętą dzielnicą Krainy Karpackiej. Większość terenów leśnych położona jest w pasie regła dolnego, który sięga tutaj do 1150 m. Nieznaczny odsetek stanowią lasy regła górnego, występujące tylko w szczytowych partiach Skrzycznego (1250 m) i Baraniej Góry (1214 m). Naturalne zespoły leśne dolno-reglowe stanowią tu lasy mieszane jodłowo-bukowe, jodłowe lub bukowe z udziałem świerka, którego ilość wzrasta w miarę wznoszenia się w górę.

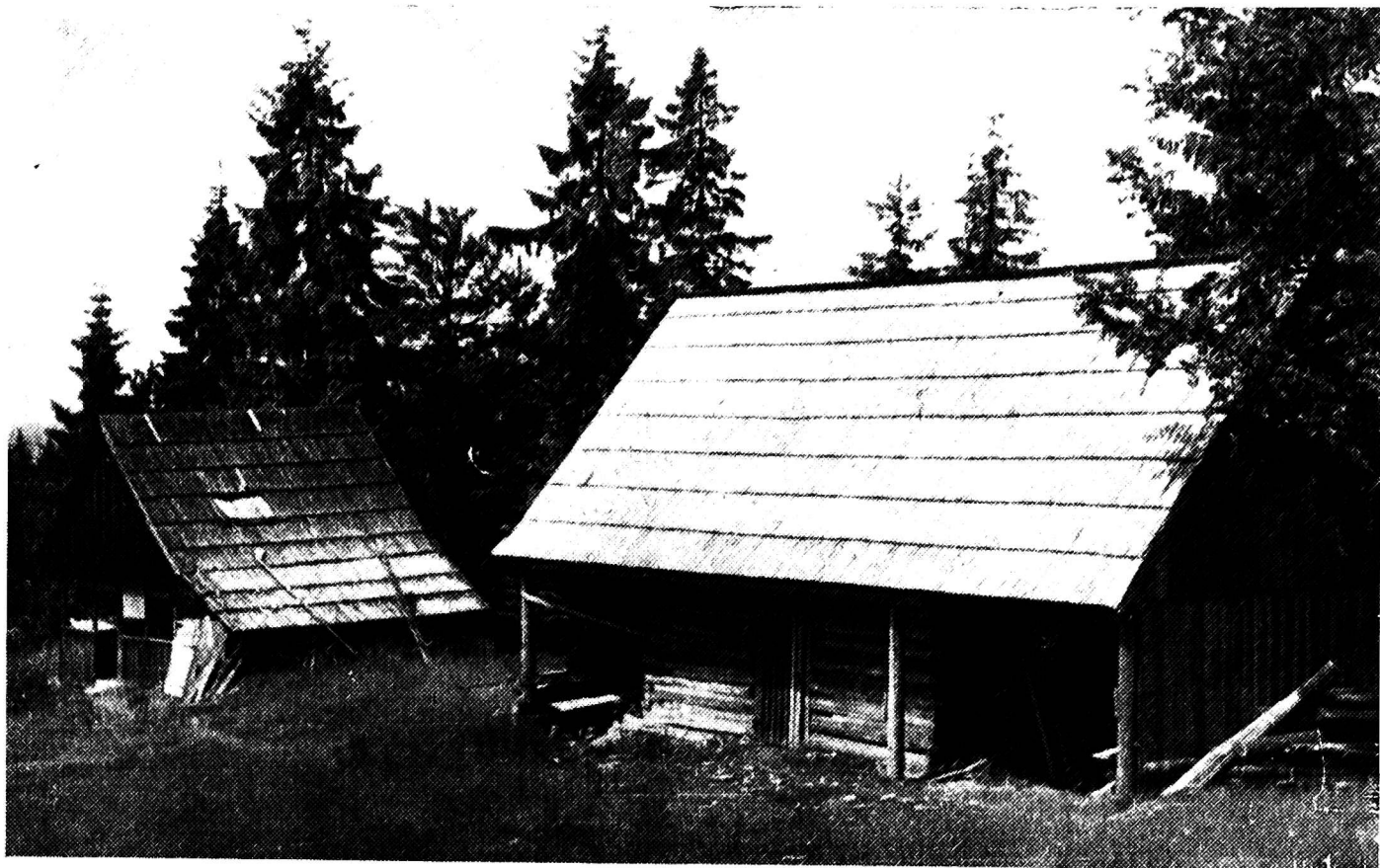
W niektórych miejscach lasy zachowały charakter pierwotny, najczęściej jednak miejsce naturalnych drzewostanów zajęły sztucznie wprowadzone lite świerczyny.

Pierwotny skład gatunkowy drzewostanu na terenie Wisły zasadniczo różnił się od dzisiejszego. Świerk zajmował około 40% drzewostanu, jodła i buk 30%, pozostałe gatunki to przeważnie jawor i jesion.

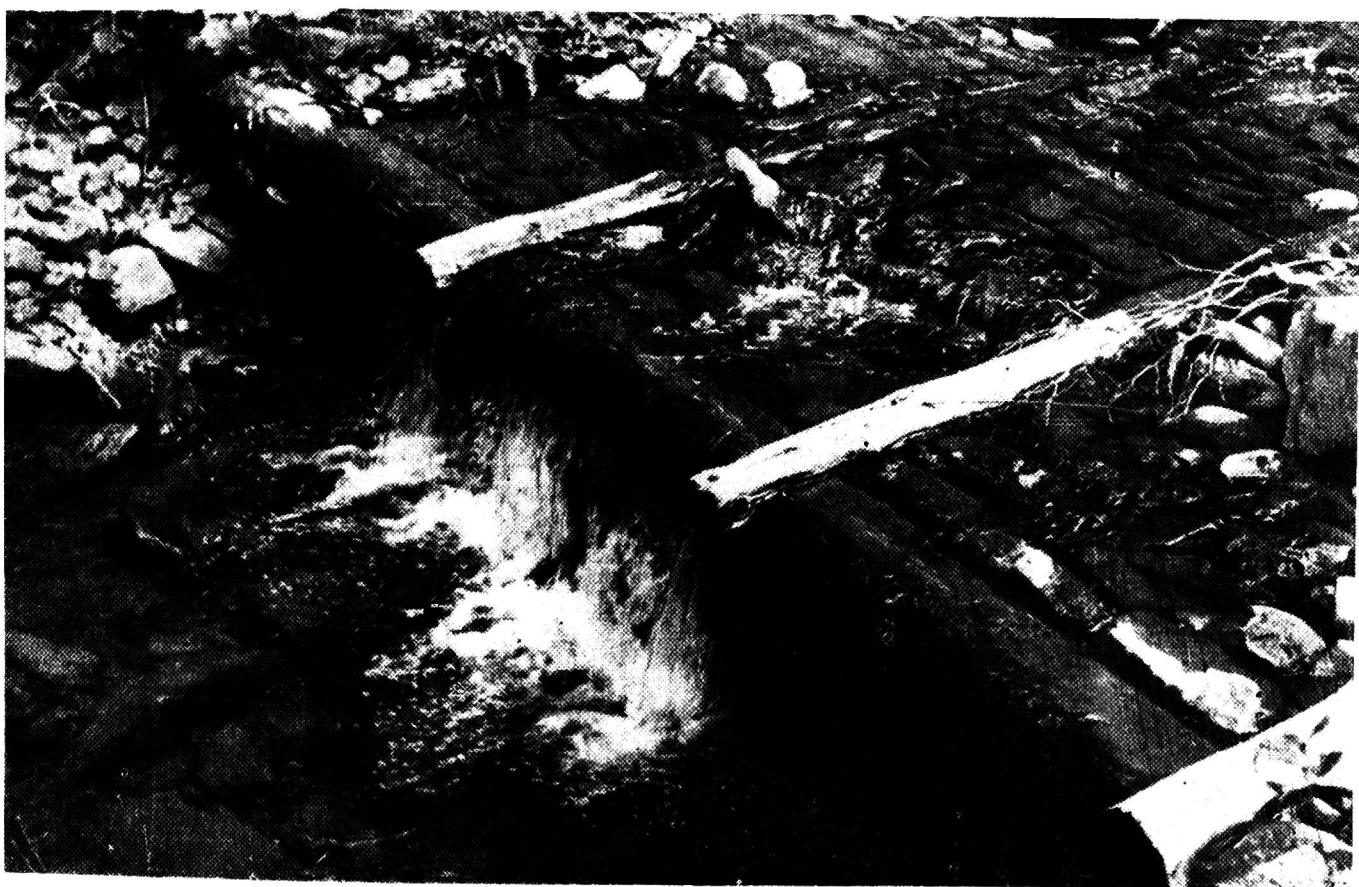
Z rozwojem górnictwa węglowego rozpoczęto wycinać buk (kiedyś w ogóle nie było zbytu na buk), a na jego miejsce wprowadzono świerczynę. Dzisiaj, można zobaczyć jedynie resztki drzewostanu bukowego w rezerwacie Baraniej Góry, pod szczytem Stożka, przy końcu doliny Łabajowej i Dziehcinki.

Wskutek dość częstych tutaj mrozów jodła z biegiem czasu zaczęła wysychać.

W okresie międzywojennym przy gospodarce zrębowej trudno było wprowadzić domieszki liściaste. Wprowadzono jedynie świerczynę z domieszką modrzewia. Obecnie przywęzyk modrzewiowy powoduje ogromne szkody w drzewostanie (1). Np. w ciągu 6 lat (1949—1954) powierzchnia szkód spowodowana przez przywęzyka w nadl. Istebna, Wisła



Fot. 4. Bacówki na Hali Górowej — Beskid Żywiecki



Fot. 5. Próg na strumieniu górskim (fot. W. Woźniak)



Fot. 6. Wisła — zameczek (fot. L. Bardoń)

i Ustroń wzrosła z 118,28 ha w 1949 do 990,40 ha w 1954 (w tym w nadl. Wisła 364,44 ha).

Obecny skład gatunkowy lasów w nadl. Wisła przedstawia się następująco: około 85% zajmuje świerk, około 10% jodła i 5% buk.

Dzisiejsza gospodarka leśna w nadleśnictwie Wisła różni się zasadniczo od dawnej gospodarki. Zdaża się powoli do przebudowy drzewostanu przez zmniejszenie udziału świerka do 40—60%, zwiększenie udziału jodły do 20% i buku oraz innych liściastych jak: wiąz, jesion, jawor — do 20%. Zatem byłby to powrót do układu gatunkowego drzewostanu sprzed 100 lat. Niewątpliwie przebudowa ta dotyczy regła dolnego (w nadl. Wisła do 900 m). W reglu górnym pozostaną świerczyny.

Przebudowa drzewostanu w nadl. Wisła jest możliwa dzięki nowemu systemowi gospodarki leśnej, który polega na odnawianiu naturalnym (gospodarka przerębowa, smugowa).

Powyższa nowa polityka gospodarki leśnej obejmuje nie tylko lasy państwowe, które w nadl. Wisła stanowią 62% ogólnej powierzchni leśnej, lecz również i lasy chłopskie. Należy stwierdzić, że w nadl. Wisła nie daje się zaobserwować gospodarki dewastacyjnej w lasach chłopskich, odwrotnie chłopi bardzo chętnie zalesiają nieużytki, bądź zadrzewiają swoje lasy jeśli tylko otrzymają sadzonki. Jedyny poważny błąd gospodarki chłopskiej polega na wypasaniu bydła w hodowanych przez nich lasach.

Hamulcem racjonalnej eksploatacji lasów nadl. Wisły jest brak dróg. Istniejące drogi biegną jedynie wzdłuż dolin potoków górskich, a brak jest prostopadłych dróg do potoków. Wywóz drewna jest uciążliwy i niebezpieczny. Dlatego budowę nowych dróg leśnych należałoby w perspektywie uznać za celowe przedsięwzięcie.

V. KOMUNIKACJA

a) W e w n ą t r z W i s ł y

Zagadnienie rozładowania ruchu kołowego na terenie całej Wisły jest jednym z ważnych problemów. Jediną ulicą, mającą charakter drogi tranzytowej, jest obecna droga państwowa Skoczów—Wisła—Istebna, która przechodzi przez Centrum Wisły. Dla odciążenia głównej drogi tranzytowej od ruchu lokalnego kołowego i pieszego należałoby zaprojektować arterię, równoległą do istniejącej szosy, biegnącą od doliny Dziehcinki łagodnymi stokami w kierunku południowym do doliny Łabajowej. Arteria ta zbierałaby ruch z głównej części strefy uzdrowiskowej. Rozwiązanie problemu ruchu kołowego wewnątrz Wisły jest w po-

ważnej mierze uzależnione od właściwej sieci komunikacyjnej w całym Beskidzie Śląskim.

b) Powiązania komunikacyjne Wisły.

Wisła posiada bezpośrednie połączenia kolejowe z Katowicami, Cieszynem, Bielsko—Białą i Chybią.

Szczególnie dogodna jest komunikacja autobusowa. Co godzinę odjeżdża autobus PKS z Wisły w kierunku Cieszyna i Istebnej. Pięć autobusów na dobę odjeżdża z Wisły do Katowic, a w okresie sezonu letniego istnieje połączenie autobusowe z Gliwicami. Połączenie autobusowe Wisły-Centrum z dolinami Wisły (przysiółkami) jest dość dobre. Wisła posiada również dogodne połączenie drogowe z Czechosłowacją.

Mimo, iż Wisła posiada połączenie zarówno kolejowe jak i drogowe ze Śląskiem, częściowe połączenie z bezpośrednim rejonem — zagadnienie właściwej sieci komunikacyjnej pozostaje tu nadal problemem, który wymaga rozwiązania.

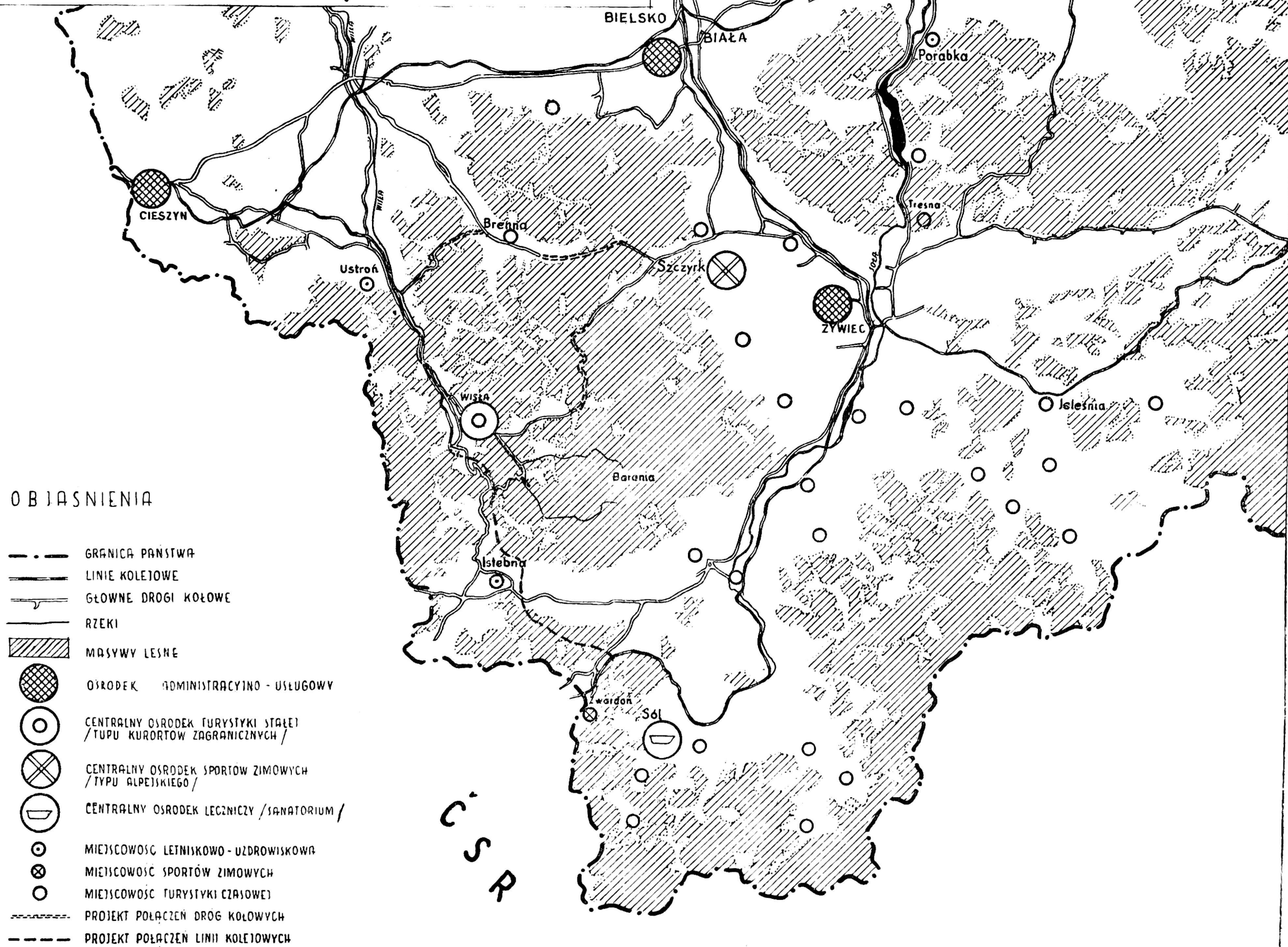
Już przed wojną na podstawie przeprowadzonego studium czasu dojazdów z Katowic stwierdzono, że mimo, iż zagłębienie przemysłowe odległe jest od Beskidów o 50—100 km, czas dojazdu był zbyt długi i wynosił 2,5 do 4 godz. Obecnie odległość 96 km z Katowic do Wisły pociąg pokonuje w czasie 3,5 godz. W celu skrócenia jazdy ze Śląska do Beskidu należałoby:

- a) w rozkładach jazdy skrócić czas dojazdu z okręgu przemysłowego oraz skrócić czas konieczny na przesiadanie,
- b) przyjąć, aby pociągi turystyczne nie zatrzymywały się na wszystkich pośrednich stacjach, lecz jedynie na stacjach węzłowych i końcowych,
- c) do czasu zelektryfikowania linii kolejowych, uruchomić pociągi motorowe.

Dla ruchu turystycznego, zarówno krajowego jak i zagranicznego w Beskidach Śląskich, wielkie znaczenie miałoby połączenie trasą kolejową Wisła—Zwardoń, tworzącej zamknięty obwód dookoła masywu śląskiego. Ze względów urbanistycznych należałoby przyjąć trasę z tunelem podstawowym pod Kubalonką (jeden z projektów przedwojennych). Trasa ta najlepiej rozwiązałaby dojazd do przyszłych uzdrowisk w tym rejonie, pozostawiłaby istniejące wsie poza strefą intensywnego budownictwa letniskowego, oszczędziłaby południowo-zachodnie stoki Kozińca w Głębcach oraz pod względem krajobrazowym byłaby najmniej widoczna (Rys. 2).

Przy intensywnym ruchu turystycznym, jaki ma miejsce w Beskidzie Śląskim, a zwłaszcza wobec wielkiego poziomu motoryzacji Śląska, racjonalne i planowe zagęszczenie sieci drogowej jest dla tego rejonu sprawą wielkiej wagi.

REGION TURYSTYCZNO - UZDROWISKOWY ŚLĄSKA / PROJEKT /



OPR MICHAŁ CHILCZUK

0 1 2 3 4 5 10 km

Do podstawowych zagadnień w zakresie sieci komunikacyjnej w Beskidzie Śląskim należy uznać następujące konieczne połączenia:

- 1) Wisła—Szczyrk (przez Malinkę, Biały Krzyż i Przełęcz Salmopolską),
- 2) Wisła—Brenna (przez Ustron—Polanę i Równicę),
- 3) Brenna—Szczyrk.

W bardzo poważnym stopniu miałyby wpływ na rozwój turystyki motorowej budowa drogi wychodzącej z Obłazca poprzez zbocze Bukowej, Przełęcz Tokarni, Kamienny, Wyrch Gościejowa, Wyrch Malinka i tu połączyłaby się z trasą: Malinka—Szczyrk. Trasa powyższa szczególnie byłaby atrakcyjna dla turystyki motorowej Górnego Śląska w okresie sobót i niedziel, umożliwiłaby w większym stopniu korzystanie z terenów górskich i leśnych tego rejonu. Droga powyższa odciążałaby również w poważnym stopniu Wisłę—Centrum i główną arterię komunikacyjną od tzw. korków samochodowych.

Centrum Wisły z powyższą trasą można by połączyć:

- a) doliną Pinkasowej — punkt styczny Przełęcz Tokarni,
- b) poprzez Partecznik, Kamienny lub Jarzębatą — punkt styczny na szczycie Kamiennego.

Mając na uwadze olbrzymi rozwój turystyki motorowej w krajach posiadających tereny górskie (szczególnie w krajach alpejskich) należy sądzić, że w dalekiej perspektywie budowa dróg w górach przeznaczonych specjalnie dla ruchu turystyki motorowej znajdzie w Polsce odpowiednie zrozumienie.

W związku z tym należałoby już dzisiaj poczynić następującą uwagę:

— pokrycie Beskidów siecią zbyt licznych dróg turystycznych, byłoby niesłuszne. Rację bytu mają tu drogi, które tworzą pewien system z ciągami, przewidzianymi dla całego kraju oraz drogi biegnące dookoła głównego masywu górskiego.

VI. GOSPODARKA WODNA

Mała Wisła zaliczana jest do rzek częściowo uregulowanych (np. istnieje zaporą przeciwrumowiskowa w Malince, liczne wały przeciwpowodziowe, uregulowane koryto przy pomocy budowli siatkowych itp.). Regulacja ta na niektórych odcinkach, np. w Wiśle, Ustroniu, Skoczowie, jest utrzymana zupełnie dobrze, na innych uległa z biegiem czasu zniszczeniu.

Niestety, istniejący stan uregulowania nie chroni doliny Małej Wisły i dolin jej dopływów przed klęskami powodziowymi (np. w lipcu 1958 r. stany wód powodziowych w Skoczowie przekroczyły notowane absolutne

maksimum o 90 cm, a szkody wywołane skutkami powodzi w tymże roku szacowane są w rejonie dorzecza Małej Wisły na około 25 mln złotych). Stąd też istnieje konieczność zabezpieczenia dolin od klęsk powodziowych przez budowę zbiorników retencyjnych.

Analiza warunków hydrologicznych dorzecza Małej Wisły, ukształtowanie powierzchni doliny rz. Wisły oraz istniejące już na tym terenie inwestycje wykazują, że warunki lokalizacyjne zbiorników retencyjno-wyrównawczych nie są w dorzeczu Małej Wisły łatwe. Lokalizacja zbiorników jest utrudniona intensywnym zagospodarowaniem i zasiedlaniem doliny oraz skupieniem w niej głównych osi komunikacyjnych rejonu: kolei Goleiszów—Wisła Głębce i drogi państwowej Skoczów—Istebna. Najkorzystniejsze pod względem lokalizacyjnym i korzystne dla celów gospodarki wodnej miejsce u ujścia potoku Malinki do Wisły ze względu na istniejące już inwestycje i szybko rozwijające się budownictwo należy uznać za wysoce problematyczne. Na dalszym odcinku Wisły, wszystkie lokalizacje naruszają istniejącą linię kolejową i drogę państwową. Możliwości zamknięcia doliny istnieją jeszcze obecnie w kilku punktach: u ujścia potoku Dobki (o pojemn. zbiornika 51 000 000 m³ i pow. zal. 21 ha) i powyżej ujścia potoku Poniwiec (o pojemn. zbiorn. 28 000 000 m³ i pow. zal. 170 ha). Najkorzystniej zlokalizowany jest Poniwiec, umożliwia on bowiem bezpośrednio wyprowadzenie ze zbiornika rurociągu grawitacyjnego zasilającego w wodę obszar GOP-u.

Niezależnie od wyżej wymienionych zbiorników retencyjno-wyrównawczych konieczna jest zabudowa potoków mniejszymi zbiornikami przeciwpowodziowymi. Do takich zbiorników (wg wstępnych rozeznań Komitetu Z. Z. G.) należałoby zaliczyć (Rys. 3):

Lp.	Nazwa potoku	Pojemność zbiornika w mln. m ³	Powierzchnia zalewu w ha
1	Łabajów	0,7	9
2	Dziehcinka	0,7	6
3	Jawornik	0,9	11
4	Poniwiec	0,6	6
5	Leśnica	2,2	30
6	Brennica	2,9	37

Z uwagi na to, iż jeden z największych projektowanych zbiorników retencyjno-wyrównawczych (o pojemności 27 000 000 m³ i 100 ha powierzchni zalewu) u ujścia potoku Malinki do Wisły nie może być zrealizowany, należałoby rozważyć budowę dwóch mniejszych zbiorników retencyjnych w Fiedorówce i na górnej Malince (Szkawranki).

PLAN ZABUDOWY ZBIORNIKAMI MAŁEJ WISŁY

0 1 2 3 4 5 km



OBJAŚNIENIA

- · — GRANICA PAŃSTWA
- · - · - GRANICA GÓRSKIEGO ODCINKA ZLEWNI MAŁEJ WISŁY
- ▲ ZBIORNIKI RETENCYJNE / POWODZIOWE/
- ZBIORNIKI TYPOWANE
- ▭ — ZAPORA /ISTNIEJĄCA/

OPR MICHAŁ CHILCZUK

Budowa zbiorników retencyjnych to tylko część programu właściwej gospodarki wodnej w górach. Nie można bowiem budować jedynie samych zbiorników retencyjnych bez wykonania robót na zapleczu tych zbiorników, gdyż mielibyśmy do czynienia z takim tempem zamulania tych zbiorników, że zdrowy rozsądek zabraniałby ich w ogóle budować. Stąd wniosek, że drugą częścią programu gospodarki wodnej w górach jest zabudowa potoków górskich w dorzeczu przez dolesianie dorzecza, budowę zapór przeciwrumowiskowych, stopni, progów i ewentualnie żłobów. Zagadnienie zabudowy potoków górskich Małej Wisły jest słabo jeszcze opracowane i wymaga przeprowadzenia dalszych studiów.

Do bezpośrednich efektów gospodarczych wynikających z likwidacji zagrożenia powodziowego w dorzeczu Małej Wisły należałoby zaliczyć:

- a) zmniejszenie corocznych strat powodziowych,
- b) zamianę dzikich szutrowisk na grunty uprawne,
- c) ograniczenie obszaru zalewów powodziowych,
- d) poprawę rybostanu,
- e) podniesienie poczucia bezpieczeństwa ludności terenów nadbrzeżnych od groźby wielkich wód, która często hamuje inicjatywę gospodarczą ludności rolniczej.

Wybudowanie projektowanych dwóch zbiorników retencyjno-wyrównawczych umożliwiłoby ewentualne zainstalowanie niewielkich siłowni wodnych, które mogłyby stanowić korzystne źródło energii dla pokrycia potrzeb szczytowych rejonu cieszyńskiego.

Poza wymienionymi głównymi skutkami uporządkowania stosunków wodnych w dorzeczu Małej Wisły uzyskanymi przez zabudowę zbiornikową, uzyskuje się szereg skutków ubocznych mających również poważne znaczenie gospodarcze i społeczne. Np. jeziora zbiorników stanowić będą dodatkowy element podnoszący krajobrazową i turystyczną atrakcyjność rejonu.

Omawiany obszar Małej Wisły należy do strefy ochronnej zbiornika Goczałkowickiego. Zbiornik Goczałkowicki nastawiony jest bowiem na zaopatrzenie w wodę pitną i przemysłową GOP-u.

Z tych też względów wszelkiego rodzaju przedsięwzięcia mające na celu wykorzystanie wód rzeki Wisły, powyżej zbiornika (np. powstanie zakładu przemysłowego, ujęcie wody dla celów komunikacyjnych itp.) — należy rozpatrywać pod kątem ścisłej zależności od zbiornika Goczałkowickiego. W każdym bądź razie przemysł wodochłonny, a przede wszystkim przemysł o szkodliwych ściekach nie powinien być w dorzeczu Małej Wisły lokalizowany.

VII. WISŁA I JEJ REJON JAKO OŚRODEK TURYSTYCZNO- LETNISKOWY, SPORTOWY I LECZNICZY

1. Turystyka

Już we wstępie niniejszego opracowania, podkreślono znaczenie Beskidu Śląskiego dla „Czarnego Śląska” w zakresie turystyki, wczasów, sportu i lecznictwa klimatycznego. Pod tym względem Uzdrowisko Wisła zajmuje w Beskidzie Śląskim — czołowe miejsce. Świadczy o tym zarówno ruch ludności czasowej, jak i stan bazy łóżkowej.

a) Ruch ludności czasowej

W ostatnich latach nasilenie ruchu wczasowo-letniskowego jak również ruchu turystyczno-wycieczkowego w Wiśle stale wzrasta (np. w 1957 r. ruch czasowy ludności wzrósł o 25% w porównaniu z 1956 r.).

Szczególne nasilenie tego ruchu obserwuje się w okresie letnim. Poza tym w Wiśle prowadzone są różnego rodzaju kolonie dziecięce, obozy harcerskie i zgrupowania kondycyjno-wypoczynkowe zrzeszeń sportowych.

Największe zaś nasilenie ruchu turystyczno-wycieczkowego obserwuje się w pogodne niedziele i święta miesięcy letnich (lipiec i sierpień). Według prowizorycznych obliczeń do Wisły przybywa wówczas przeciętnie około 20 000 osób. Ta olbrzymia masa ludzka zatrzymuje się zwykle przez dwa dni tj. dzień poprzedzający i samo święto.

Ludność ta przybywa tu specjalnymi popularnymi pociągami z Katowic i Bytomia, bądź ciężarowymi samochodami (w ilości około 2000), poza tym osobowymi. Bywają pogodne święta, kiedy olbrzymia rzeka samochodów ciężarowych i osobowych ciągnie nieprzerwanie przez Wisłę (od godziny 6 do 10 rano) w kierunku: Kubalonki, Czarnego, Malinki. Znaczna część wycieczkowiczów pozostaje w samej Wiśle — Centrum (basen kąpielowy).

Przeciętnie w okresie letnim, przez Wisłę, przewija się tygodniowo około 2000 osób w ramach wycieczek zbiorowych. Ponadto około 20 000 osób w ciągu miesiąca zatrzymuje się w domach prywatnych. Wisła zawdzięcza swoją atrakcyjność m. in. temu faktowi, że jest punktem wypadowym dla turystyki letniej i zimowej. Z Wisły prowadzą znakowane ścieżki turystyczne na najbliższe szczyty górskie: Baranią Górę, Skoczów, Stożek, Kamienny i Malinowską Skałę. Najpopularniejsze szlaki narciarskie wiodą do Wisły z Baraniej Góry, doliną Białej Wisielki lub przez Przysłop, Steclówkę i Koziniec, z Kiczor przez Kubalonkę, ze Stożka doliną Łabajową lub doliną Dziechcinki, z Malinowskiej Skały przez Malinów i Kamienny.

Interesujące są wycieczki z Wisły—Centrum do najbliższych dolin Wisły, przysiółków położonych na zboczach, na najbliższe wzgórza, skąd roztaczają się piękne widoki. Do takich miejsc należy zaliczyć szlaki wycieczkowe: (3)

- na Bukową (714 m npm)
- na Kamienny (790 m npm)
- Wierch Skalnity (762 m npm)
- w dolinę potoku Dziehcinki
- w dolinę potoku Łabajów
- do zbiegu Małej i Czarnej Wisłki.

Z Wisły prowadzą szlaki również i na dalsze wycieczki:

- na Kubalonkę (5 godzin)
- do wodospadu Białej Wisłki (7 km)
- do zameczku
- na Stożek (2—3 godzin)
- na Czantorię Wielką (2—3 godzin)
- trasa Ustroń—Cisownica—Tur—Czantoria Wielka—Polana (16 km)
- na Równicę (7 km)
- do Ustronia (9 km)
- na Baranią Górę
- na Malinowską Skałę
- do Istebnej
- na Jaworzynkę
- do Skoczowa
- do Goleszowa
- do Cieszyna

Dość atrakcyjne są szlaki wycieczkowe okrężne z Wisły:

- a) Wisła — dolina Białej Wisłki — Barania Góra — schronisko na Przysłopiu (znaki niebieskie) — dolina Czarnej Wisłki — Wisła (bez znaków), około 8 godz.
- b) Wisła — dolina Malinki — Salmopol (znaki zielone) — Malinowska Skała (znaki czerwone) — Barania Góra (znaki zielone) — Przysłop — Steclówka — Kubalonka (znaki czerwone) około 8 godzin.
- c) Wisła — Polana (koleją) — Czantoria Wielka — Soszów — Stożek — Kiczory — Kubalonka (znaki czerwone) 7 godzin.
- d) Wisła — Ustroń (koleją) Równica (znaki czerwone) — Orłowa — pod Kamienny (znaki niebieskie) — Kamienny — Wisła (znaki żółte), około 6 godzin.

W przyszłości należałoby rozważyć projekt połączenia niektórych już istniejących tras turystycznych w jeden wielki pierścień od Przełęczy Salmopolskiej poprzez Biały Krzyż — Malinowską Skałę z rozgałęzieniem w kierunku na Małe Skrzyczne — Szczyrk i drugie połączenie: Magurka —

— Stoki Baraniej — Karolówka — Steclówka — Kubalonka — Kiczory —
— Stożek — Stożek Mały — (z odgałęzieniem w kierunku Dziehcinki
i Wisły Głębcy) — Soszów (z odgałęzieniem na Jawornik) — Wielka Czantorja — Oblaziec.

Omawiany powyżej pierścień turystyczny (wzdłuż którego już dzisiaj istnieje szereg schronisk turystycznych, a w perspektywie można by urządzić wzdłuż trasy campingi) przebiega najpiękniejszymi terenami Beskidu Śląskiego (z widokiem na stronę czeską). Odpowiednie zaopatrzenie tego pierścienia w urządzenia turystyczne stworzyłoby olbrzymie perspektywy rozwoju turystyki.

W zakresie turystyki, w szczególności świątecznej, Wisła jest i będzie w coraz to większym stopniu (w miarę wzrostu środków komunikacyjnych) atrakcyjnym terenem przede wszystkim dla ludności Górnego Śląska.

Istnieją również wyraźne perspektywy rozwoju turystyki zagranicznej ze względu na położenie geograficzne Wisły oraz dobry stan dróg na terenie rejonu.

Dla turystyki motorowej Wisła stać się może jedną z najważniejszych pogranicznych stacji turystycznych na terenie Polski (dla turystów Austrii, Węgier, a przede wszystkim Czechosłowacji).

b) Stan bazy łóżkowej

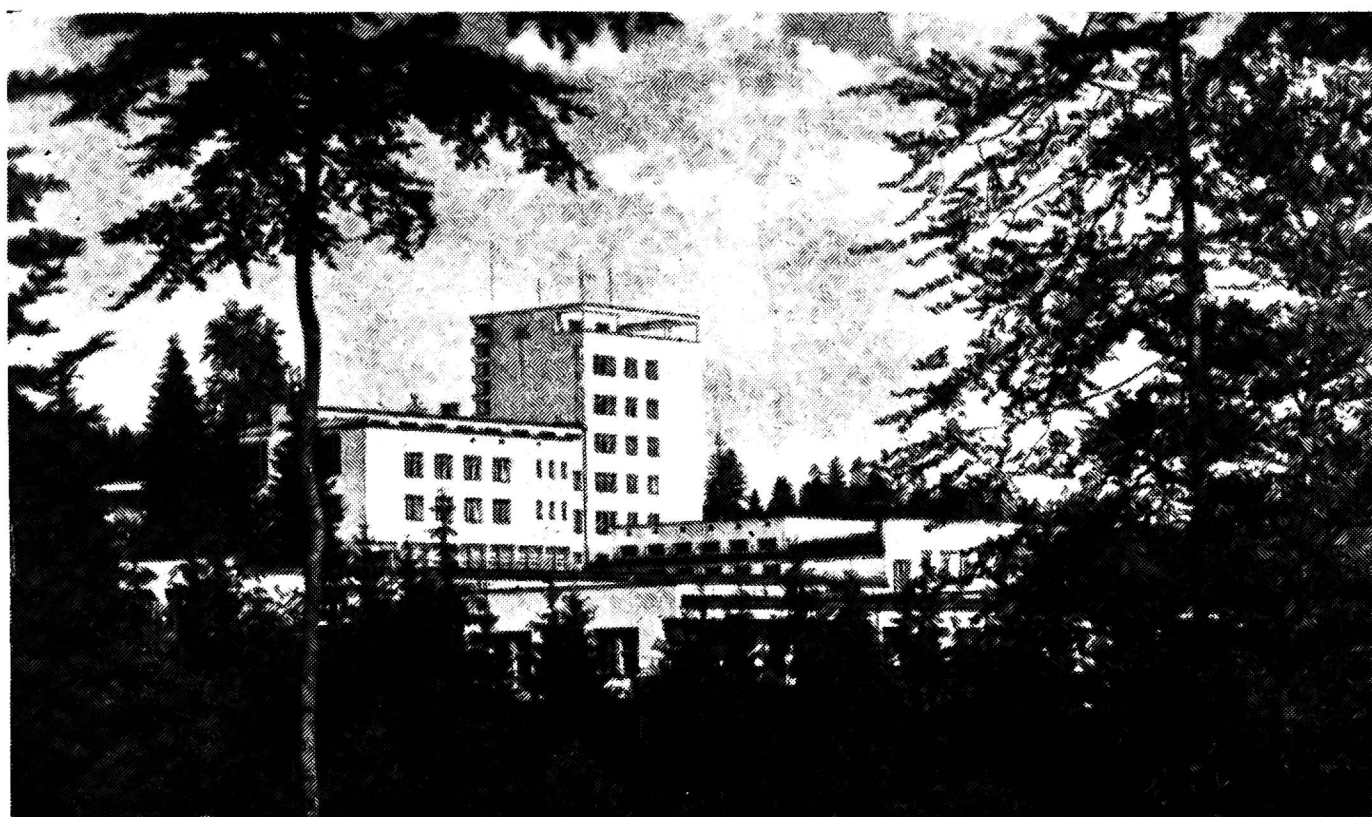
Niżej podane zestawienie ilustruje istniejący stan ilości łóżek w Wiśle:

Lp.	Obiekty w administracji	Ilość budynków	Ilość łóżek	Uwagi
1	F. W. P.	46	1 500	
2	„Orbis”	5	200	
3	Profilaktyczne Domy Zdrowia	4	50	
4	Dom C. Z. Hutników	1	36	ukończ. w 1957 r.
5	„ Gazobudowy	1	130	„ w 1956 r.
6	P. T. T. K.	2	360	„ „
7	Prewentorium dla dzieci górników	1	97	
8	Domy kolonijne letnie	12	2 500	czynne tylko latem
9	Obozy letniskowe	3	400	„ „ „

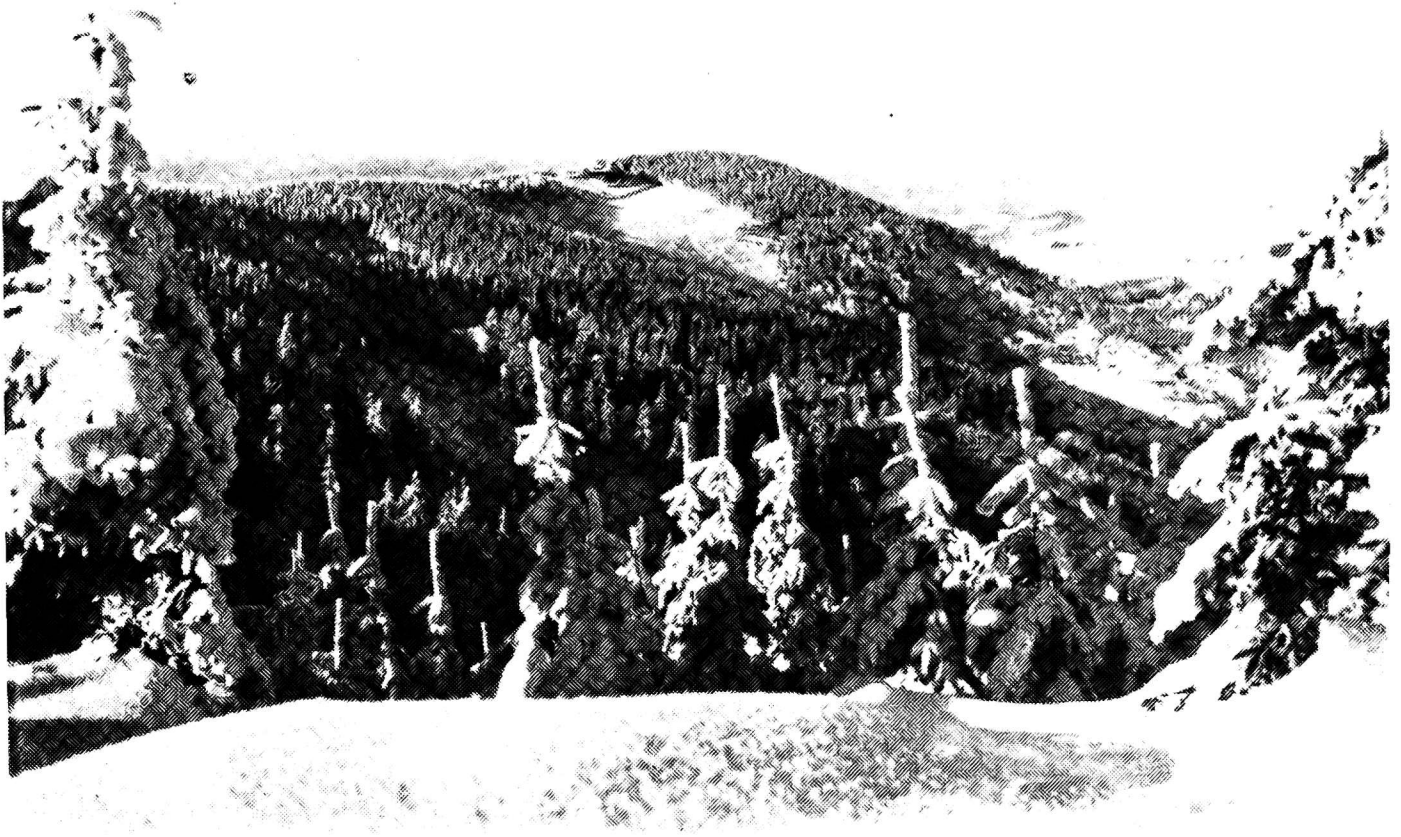
W chwili obecnej daje się zaobserwować dalszy rozwój tego typu budownictwa (związanego z rozwojem Wisły jako stacji klimatycznej). Zarówno rozwija się budownictwo gospodarki uspołecznionej dla celów wczasowych, sportowych, jak również i budownictwo indywidualne. I tak w Wiśle —Głębcach „Koksochemia” buduje dom wczasowy dla dorosłych na 120 łóżek. Elektryczniczne Zakłady w Bielsku na 120 łóżek, Związek



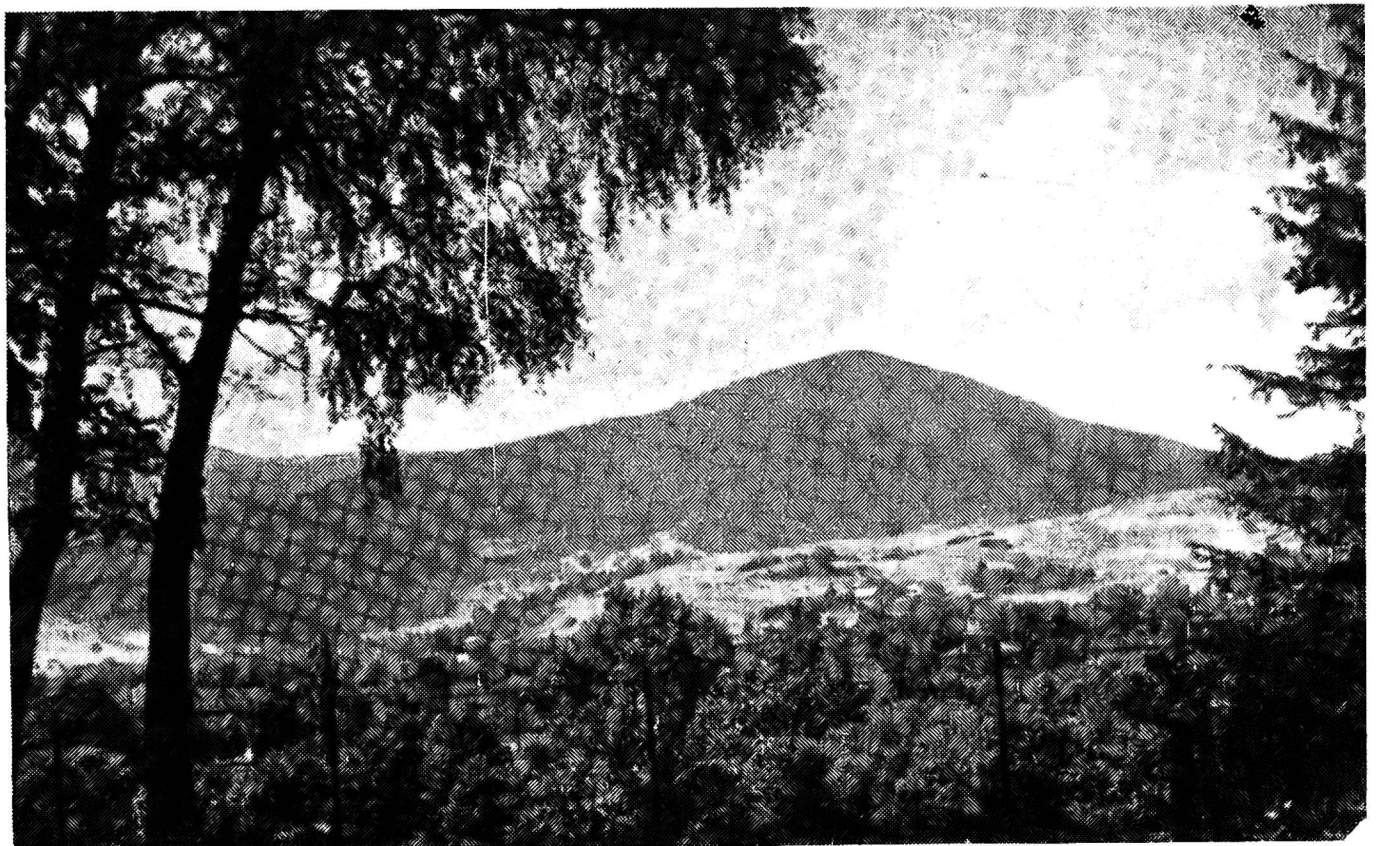
Fot. 7. Wisła — droga na Kubalonkę (fot. L. Bardoń)



Fot. 8. Kubalonka — sanatorium



Fot. 9. Wisła — Widok na Stożek (fot. L. Bardoń)



Fot. 10. Ustroń — widok na Małą Czantorię

Zawodowy Pracowników Poczty i Telegrafów na 150 łóżek, Związek Zawodowy Pracowników Spółdzielczych na 150 łóżek, Zrzeszenie Sportowe „Start” kończy budowę pensjonatu na 80 łóżek.

Poza tym istnieje szereg zgłoszeń na budowę domów przez inne instytucje, a osoby prywatne budują 74 domy, w których przeciętnie 3 izby przeznacza się w okresie sezonu do wynajęcia „wczasowiczom”.

Pojemność (szczytowa tj. w okresie lata) Wisły w rozumieniu ilości łóżek zajmowanych na cele wczasowe, lecznicze i turystyczne należy określić na około 10 000. Tak znaczna ilość łóżek (z uzdrowisk największa po Zakopanem) przeznaczonych dla turystyki osiadłej (wczasy, lecznictwo profilaktyczne) ma swoje uzasadnienie nie tylko w tym, że na terenie Wisły znajduje się szereg obiektów gospodarki uspołecznionej przeznaczonej na cele regeneracji sił, ale również i ta okoliczność, że na terenie Wisły nie została wprowadzona przymusowa gospodarka lokalna. Dzięki czemu rozwija się budownictwo domów prywatnych obliczonych na przyjęcie wczasowiczów. Obecnie ludność miejscowa wynajmuje ponad 5000 łóżek „wczasowiczom” przyjeżdżającym na okres sezonu letniego.

2. Sport

Beskid Śląski posiada wspaniałe tereny dla sportu narciarskiego. Przede wszystkim należy wymienić takie ośrodki sportu zimowego jak: Szczyrk (gdzie istnieje wyciąg kolejki krzeselkowo-linowej, na Skrzyczne oraz wyciąg linowy z Olszówki Górnej na Szyndzielnię), Istebna oraz Wisła. Szybka realizacja projektowanej budowy wyciągu krzeselkowego na Koziniec w Wiśle jest jak najbardziej słuszna. Realizacja tej inwestycji nie tylko wpłynęłaby na rozwój sportu zimowego w Wiśle lecz odciążałaby kolejkę na Szyndzielnię w Szczyрку, która w okresie sezonu zimowego jest zbyt przeciążona. Konieczna jest również budowa w Wiśle — Malince stadionu przy stoczni narciarskiej na wzór Zakopanego (w Wiśle jest 5 skoczni narciarskich). Ogólnie można stwierdzić, że turystyka zimowa, a w szczególności sport narciarski będzie rozwijać się w miarę rozbudowy odpowiednich urządzeń.

Z letnich urządzeń sportowych Wisła posiada pływalnię — 50×50 m — (27), korty tenisowe, w trakcie budowy jest boisko piłki nożnej i bieżnia 4 torowa. Na uwagę zasługuje budowa krytej hali sportowej, która jest tak konieczna dla dość częstych tu zgrupowań kondycyjno-wypoczynkowych zrzeszeń sportowych.

W planie przestrzennym Wisły należy przewidzieć miejsca pod budowę sportowych boisk do siatkówki szczególnie wśród dolin najbardziej odwiedzanych przez wycieczki i letników.

3. Lecznictwo uzdrowiskowe

W okresie przedwojennym przy studiach nad rozbudową uzdrowisk w Beskidzie Śląskim wyodrębniano wyraźnie:

- pas uzdrowiskowy Ustroń—Wisła—Istebna, którego dalszy rozwój powinien pójść w kierunku przez Koniaków do doliny Soły,
- okręg bielsko-bialski jako rejon przemysłowo-turystyczny, otoczony wieńcem uzdrowisk od południowo-zachodniej i południowo-wschodniej strony tego okręgu.

Trzeba przyznać, że omawiane tereny posiadają odpowiednio konieczne warunki pod rozbudowę uzdrowisk. Nic też dziwnego, że już teraz skupiają one częściowo urządzenia techniczne i kryją w sobie możliwości dokonania dalszych inwestycji w tym kierunku.

Uzasadnienie celowości organizacji zakładów lecznictwa uzdrowiskowego w Wiśle wynika, poza warunkami naturalnymi, również z dotychczasowej funkcji jaką spełnia Wisła w zakresie turystyczno-letniskowym i sportowym oraz z analizy sytuacji lecznictwa uzdrowiskowego w skali kraju, a w szczególności w skali potrzeb GOP-u.

W chwili obecnej podstawową funkcją Wisły jest turystyka, wczasy i sport. Poza pewną ilością domów (uspołecznionych) przystosowanych do całorocznego sezonu, turystyka osiadła (wczasy), będzie nadal sezonowa; budynki prywatne wykorzystywane są przez letników przeważnie w sezonie letnim i to przede wszystkim w miesiącach wakacyjnych.

Z tych też względów zagadnienie skrócenia sezonów martwych i możliwie maksymalne wykorzystanie sezonów wiosennego, jesiennego i zimowego — należy zaliczyć do podstawowych czynników mogących wpłynąć na aktywizację gospodarczą Wisły. Droga do osiągnięcia tego celu prowadzi jedynie przez zorganizowanie w oparciu o istniejące zaplecze mieszkaniowe odpowiednich zakładów lecznictwa klimatycznego, a przede wszystkim profilaktycznego, (wszelkie inne próby przedłużania sezonu miejscowości letniskowych w zasadzie okazały się mało skuteczne).

Drugą przesłanką, jeśli nie liczyć warunków przyrodniczych, przemawiającą za organizacją w Wiśle zakładów lecznictwa uzdrowiskowego to istniejąca sytuacja lecznictwa w kraju, a przede wszystkim na Górnym Śląsku.

Liczba kuracjuszy leczonych w zdrojowiskach polskich wynosi 0,82% w stosunku do liczby ludności i jest nieproporcjonalnie mała zarówno w stosunku do zapotrzebowania jak i w porównaniu z liczbą leczonej ludności w uzdrowiskach zagranicznych.

Zagadnienie lecznictwa uzdrowiskowego na terenie woj. katowickiego jest bardzo ważnym i pilnym problemem do rozwiązania. Ilustrują to następujące dane cyfrowe: 60% górników w wieku ponad 40 lat skarży

się na bóle stawowe jakkolwiek u górników młodych (poniżej 30 lat) stwierdzono tylko 3% przebycia gościa reumatycznego (17), również wśród hutników istnieje zapotrzebowanie w zakresie rehabilitacji po urazach (21).

Według opinii lekarzy-specjalistów konieczne jest przejście w przyszłości lecznictwa uzdrowiskowego na szeroką wczesną profilaktykę, a to dla skutecznego leczenia i zapobiegania chorobom gościa.

W chwili obecnej, brak dostatecznej pojemności zdrojowisk w zakresie bazy łóżkowej w zasadzie nie pozwala na realizację powyższego postulatu.

Rozważając możliwości zorganizowania lecznictwa uzdrowiskowego na terenie woj. katowickiego należałoby również wziąć pod uwagę występowanie na tym terenie źródeł mineralnych.

Na terenie województwa istnieje zdrojowisko Goczałkowice, jednak ze względu na nienajlepsze warunki klimatyczne oraz rozwój kopalnictwa nie powinno ono być zakwalifikowane jako nadające się do dalszej rozbudowy.

Na Śląsku Cieszyńskim istnieją liczne nawiercone dawniej i w ostatnich latach solanki. Są to: Zabłocie, Drogomyśl, Kończyce Wielkie, Golezów, Simoradz, Dębowiec, Wiślica, Cieszyn, Czechowice, Międzyrzecze i inne. Wstępna analiza poszczególnych źródeł w zakresie zainwentaryzowanych solanek doprowadza wg I. Potockiego do wniosku, że:

- a) albo sytuacja geologiczna pozwala przypuszczać, że dana miejscowość leży lub może leżeć w orbicie zainteresowań przemysłu węglowego,
- b) albo zasoby wód mineralnych są małe i dlatego nie ma warunków do organizacji lecznictwa zdrojowego,
- c) albo warunki klimatyczne i krajobrazowe nie kwalifikują miejscowości na uzdrowisko.

W świetle obecnych rozeznań, w szczególności geologicznych należy stwierdzić, że na Śląsku nie ma w pełni odpowiednich warunków do lokalizacji nowego zdrojowiska, które należałoby budować od podstaw, a więc nakładem, którego wysokość w pełni byłaby uzasadniona warunkami naturalnymi do budowy nowego uzdrowiska (zasoby wód mineralnych i peloidów). Niewątpliwie, przy opracowywaniu planu perspektywicznego rejonu śląskiego, niektóre wymienione miejscowości należałoby wziąć pod uwagę jako tereny zapasowe do budowy uzdrowisk regionalnych.

W obecnej natomiast sytuacji stwierdzając pilną potrzebę rozbudowy lecznictwa uzdrowiskowego i upowszechnienia lecznictwa profilaktycznego w szczególności dla schorzeń reumatycznych, górnych dróg oddechowych, układu krążenia nerwowego, krwiotwórczego, rekonwalescen-

cje — należałoby rozważyć możliwości zorganizowania lecznictwa uzdrowiskowego na terenie Wisły i jej rejonu.

Istniejąca baza łózkowa w Wiśle, korzystne warunki klimatyczne, dobre warunki komunikacyjne wysuwają to uzdrowisko na czoło tych miejscowości klimatycznych, w których w pierwszej kolejności powinno być zorganizowane lecznictwo uzdrowiskowe. W myśl założeń programowych ogólnokrajowych w niektórych stacjach klimatycznych posiadających bazę łózkową powinny być organizowane zakłady przyrodolecznicze w szczególności dla upowszechniania lecznictwa profilaktycznego. Dlatego też w Wiśle powinien być zorganizowany dział lecznictwa klimatycznego, fizykoterapii, hydroterapii, gimnastyki leczniczej.

Biorąc pod uwagę potrzeby społeczne, podstawowym zadaniem lecznictwa uzdrowiskowego Wisły powinno być przede wszystkim przeciwdziałanie chorobom gośćcowym, dróg oddechowych i przemiany materii.

W myśl zasady, że leczyć należy człowieka chorego, a nie poszczególne choroby, profil leczniczy projektowanego uzdrowiska nie powinien być zbyt wąski, a powinien być ustalony w ten sposób, żeby można było wyleczyć chorego człowieka nie tylko z jego choroby podstawowej, lecz również i chorób współwystępujących.

Uwzględniając powyższe założenie, profil leczniczy Wisły powinien w miarę istniejących możliwości leczniczych uwzględnić możliwości leczenia:

- a) niektórych chorób układu ruchu zwłaszcza chorób pourazowych,
- b) chorób górnych dróg oddechowych (wziewalnictwo),
- c) chorób zawodowych — nerwic narządowych,
- d) chorób przemiany materii i układu krążenia,
- e) stany rekonwalescencji.

Ponadto profil leczniczy powinien uwzględnić możliwość leczenia następujących schorzeń dzieci i młodzieży:

- a) chorób reumatycznych w stanie nieczynnym,
- b) schorzenia otolaryngologiczne (wziewalnictwo),
- c) choroby gruczołów dokrewnych,
- d) niedokrwistość i rekonwalescencje.

Powyższe założenia oparte na analizie zapotrzebowania społecznego (zapadalności) występującego szczególnie na terenie Górnego Śląska wymagają oczywiście odpowiedniej weryfikacji przez powołaną do tego celu instytucję, a mianowicie Instytut Balneoklimatyczny w Poznaniu i Instytut Reumatologiczny w Warszawie.

W związku z powyższym ewentualna decyzja budowy zakładu przyrodoleczniczego w Wiśle wymaga przede wszystkim opracowania założeń

programowych, które powinny być wykonane przy współudziale wyżej wymienionych instytutów.

Budowa zakładu przyrodoleczniczego (łącznie z oddziałem diagnostycznym i przychodnią zdrojową w Centrum Wisły, największe zgrupowanie pomieszczeń dla kuracjuszy i dogodne połączenia autobusowe z Wisłą—Głębcę, Malinką, Czarnem itp.) — umożliwiłaby zorganizowanie dla przebywających w okresie sezonu wczasowiczów leczenia ambulatoryjnego. Rola tego zakładu nie powinna się ograniczać do leczenia indywidualnego pacjentów wymagających zabiegów balneologicznych, ale również zakład powinien być dostosowany do potrzeb stacji klimatycznej jaką jest Wisła. Zadaniem stacji klimatycznych jest leczenie przy pomocy środków dostępnych dla wszystkich (jakim jest słońce, powietrze i lasy). Dowolny sposób korzystania z tych środków niejednokrotnie daje jednak wręcz ujemne rezultaty. Stąd konieczność zorganizowania w stacjach klimatycznych — poradni klimatycznej, przychodni uzdrowiskowej z zapleczem pracowni diagnostycznych i zakładów przyrodoleczniczych.

Biorąc pod uwagę, że Wisła jest również ośrodkiem sportowym — należałoby rozważyć utworzenie również Poradni Sportowo-Lekarskiej.

Ewentualna realizacja proponowanej formy organizacji leczenia uzdrowiskowego wymagałaby odpowiedniej polityki terenowej — umożliwiającej lokalizację „Domów Zdrowia” na terenach najlepiej dostosowanych do tych funkcji oraz ewentualne zabezpieczenie terenów dla budowy kilku pensjonatów w najbliższym sąsiedztwie „Domu Zdrowia”, przy czym pensjonaty i „Dom Zdrowia” raczej powinny należeć do tej samej grupy zawodowej (np. osiedle górników, hutników itp.).

Wokół zespołu pensjonatów i „Domów Zdrowia” mogłoby się rozwijać budownictwo pensjonatów prywatnych. W szczególności wydaje się rzeczą słuszną propagowanie i organizowanie budownictwa domów prywatnych przez pracowników którzy na starość powinni się znaleźć w innych warunkach zdrowotnych (górnicy). Tego rodzaju zorganizowana akcja mogłaby dać poważne rezultaty społeczne i gospodarcze.

Na przykład zorganizowane akcje budowy domów przez górników lub zakłady pracy (z kilku pokojami do wynajęcia dla letników lub kuracjuszy w pobliżu „Domu Zdrowia Górników”):

- 1) stanowiłoby atrakcyjną dla górników formę lokaty oszczędności,
- 2) pozwoliłoby przechodzącym na emeryturę górnikom na korzystanie z leczenia uzdrowiskowego, poprawę warunków egzystencji (dochód z wynajmu lokali dla kuracjuszy) i korzystną zmianę klimatu,
- 3) poprawiłoby w miejscowościach fabrycznych warunki lokalowe, zwłaszcza w lokalach służbowych zajmowanych przez tych emerytów, którzy z braku własnego domu nadal zajmują mieszkania,

- 4) związałyby ściślej górników z kopalnią (np. przydział domu z chwilą przejścia na emeryturę),
- 5) powiększyłyby bazę łózkową w uzdrowiskach przeznaczonych dla kuraćjuszy.

Organizacją skoordynowanej akcji mogłyby się zająć związki zawodowe przy wydatnym poparciu funduszów zakładowych i samych górników.

Należy stwierdzić, że budowa zakładu przyrodoleczniczego w Wiśle ma wprowadzić pełne swoje uzasadnienie dla upowszechnienia niezbędnego dla GOP lecznictwa balneoklimatycznego, profilaktycznego, nie może jednak w pełni zastąpić lecznictwa sanatoryjnego dla ciężkich schorzeń, wymagających w wielu przypadkach leczenia przy pomocy bardzo dużej ilości wód mineralnych (baseny).

Dlatego też mając w Polsce uzdrowiska i tereny bogate w złoża wód mineralnych, często i cieplice o szczególnie dużej wydajności i właściwościach leczniczych byłoby niecelowe lokalizowanie w Wiśle sanatoriów balneologicznych, a więc inwestycji bardzo kosztownych, które lokalizowane być muszą w warunkach szczególnie sprzyjających. Powyższe twierdzenie posiada również swoje uzasadnienie w tym, że Wisła jest i będzie w przyszłości w coraz to większym zakresie miejscowością o rozwijającym się ruchu wczasowym i turystycznym.

Te główne funkcje Wisły nie dadzą się w pełni pogodzić z funkcjami jakie spełniać powinny sanatoria. Sanatoria wymagają ciszy i spokoju, daleko idących ograniczeń indywidualnego sposobu życia, podczas gdy ruch turystyczny wprowadza do środowiska elementy gwarne go życia, dużej ilości zakładów i urządzeń rozrywkowych, których istnienie może odbić się ujemnie na wynikach leczenia sanatoryjnego.

Istnienie zakładu przyrodoleczniczego w Wiśle wpłynęłoby na zmianę charakteru miejscowości. Z typowej miejscowości letniskowej Wisła zmieniłaby się na uzdrowisko. Do Wisły w znacznie większej ilości przyjechałoby ludzie wymagający leczenia i to nie tylko w sezonie najbardziej atrakcyjnym (lipiec, sierpień), ale już od maja do października. W okresie zimy niewątpliwie znaczna część instytucji utrzymujących domy wczasowe kierowałaby do Wisły rekonwalescentów i wczasowiczów wymagających leczenia przede wszystkim klimatycznego. Uruchomienie zakładu przyrodoleczniczego w Wiśle mogłoby być jednym z zasadniczych dalszych momentów w aktywizacji tej miejscowości i najbliższego rejonu.

Zorganizowanie dużego uzdrowiska sanatoryjnego — odpowiadającego potrzebom GOP-u jest wprost koniecznością życiową dla tej części kraju. Niestety, jak to była już mowa, potrzebnych ku temu warunków na terenie woj. katowickiego nie ma. Są natomiast takie warunki na terenie

sąsiedniego woj. krakowskiego i to na terenie daleko bardziej związanym ze Śląskiem aniżeli z woj. krakowskim.

Chodzi przede wszystkim o miejscowość Sól, w pow. żywieckim. Dowiercona tam solanka jodobromowa o dużej wydajności (3 m³/min), temperaturze 38°C i wysokim ciśnieniu (100 atm) — jest wg I. Potockiego jedną z najlepszych term w Polsce. Jeśli uwzględnimy, że Sól posiada korzystne warunki klimatyczne, krajobrazowe, komunikacyjne, leży na przedłużeniu pasa uzdrowiskowego Ustroń—Wisła—Istebna, tj. na zapleczu GOP-u — wszystko to przemawia za tym, że Sól w perspektywie ma wielką przyszłość rozwojową. Powinna ona w przyszłości stać się największym uzdrowiskiem woj. katowickiego z dostosowanym profilem leczniczym dla podstawowych schorzeń GOP-u, tj. reumatycznych i chorób towarzyszących.

Koncepcja ta wymaga rozpatrzenia potrzeby zmiany granic administracyjnych.

Wydaje się, że graniczący z woj. katowickim powiat żywiecki w całości lub części powinien być włączony do woj. katowickiego. Sól, która leży na pograniczu województwa krakowskiego nie jest jakimś obiektem mającym specjalne znaczenie dla tego województwa. Woj. krakowskie nie jest zbyt zainteresowane Solą również i z tego względu iż posiada na swoim terenie dostateczną ilość odpowiednich terenów dla regeneracji sił ludzi pracy swego województwa.

Wydaje się, że najlepszym rozwiązaniem zarówno dla sprawy organizacji lecznictwa uzdrowiskowego jak i dla regeneracji sił w największym naszym okręgu górniczo-przemysłowym GOP-ie, byłoby stworzenie specjalnego, wyodrębnionego, powiatu uzdrowiskowego (2). Siedzibą takiego powiatu mógłby być Żywiec w skład którego wchodziłyby miejscowości letniskowe i uzdrowiskowe jak: Ustroń, Wisła, Istebna, Koniaków, Sól, Szczyrk, Brenna oraz inne których podstawową funkcją jest regeneracja sił człowieka; turystyka, wczasy, sport, uzdrowiska.

VIII. URZĄDZENIA SOCJALNO-USŁUGOWE

1. W zakresie oświaty i kultury Wisła posiada: 7 szkół podstawowych, liceum ogólnokształcące, szkołę hotelarską, szkołę zawodową rzemiosł artystycznych, bibliotekę i 7 punktów bibliotecznych oraz kino na 450 miejsc.

Mając na uwadze poważny rozwój Wisły w perspektywie jako ośrodka letniskowo-turystyczno-uzdrowiskowego — należałoby zabezpieczyć ją w różnego rodzaju urządzenia kulturalne, a przede wszystkim wybudować Dom Kultury. Wisła jest centralnym ośrodkiem Beskidu Śląskiego, dla-

tego należałoby wybudować tutaj Muzeum Regionalne (włączyć Istebną); byłaby to duża atrakcja dla turystów zagranicznych, a w niepogodne dni i dla krajowych. Bardzo wskazane byłoby wybudowanie muszli koncertowej, co podniosłoby atrakcyjność Wisły, (projekt przeniesienia stałej siedziby Zespołu „Śląsk” jest jak najbardziej wskazany).

2. **Z d r o w i e.** W chwili obecnej w Wiśle istnieje Ośrodek Zdrowia z izbą porodową, Pogotowie Ratunkowe, które obsługuje Wisłę i okolice.

Poza tym na terenie Wisły znajduje się prewentorium dla dzieci górników ze stałym lekarzem, rentgenem i pracownią analityczną. Uzdrowisko Wisła posiada 5 lekarzy (3 lekarzy medycyny i 2 stomatologów). Zagadnienie lecznictwa zostało szerzej omówione w rozdziale VII.

3. **H a n d e l.** Istniejąca sieć punktów sprzedaży w Wiśle przedstawia się następująco:

a) sklepy spożywcze:

— spożywczo-mieszane	— 10 (w tym 3 w Centrum)
— masarnicze	— 3 (w tym 1 w Centrum)
— mleczarskie	— 2 (w Centrum)
— piekarnicze	— 1 „ „
— warzywniczo-owocowe	— 1 „ „
— cukiernicze	— 2 „ „

b) sklepy przemysłowe

— Dom Towarowy	— 1 „ „
— odzieżowe	— 1 „ „
— tekst.-obuwnicze	— 1 w Nowej Osadzie
— wielobranżowe	— 1 w Oazie.

Poza wyżej wymienionymi punktami sprzedaży istnieją jeszcze 4 pomocnicze punkty poza Centrum Wisły, 9 kiosków (w tym 3 w Centrum), 11 letnich straganów owocowo-warzywnych oraz 4 letnie stragany z napojami chłodzącymi.

c) zakłady żywienia zbiorowego.

Na terenie Wisły znajduje się 8 restauracji o wydajności około 2500 obiadów dziennie, oraz 3 bary mleczne.

Należy stwierdzić, że olbrzymi ruch ludności czasowo przebywającej w Wiśle stwarza w okresie sezonu poważne trudności w zaspokajaniu ludności w wszelkiego rodzaju usługi, a przede wszystkim w wyżywieniu.

Istniejąca sieć punktów zbiorowego żywienia w zasadzie zaspokaja potrzeby ludności w okresie wiosny, jesieni i zimy. Latem, natomiast w Wiśle Centrum zachodzi konieczność regulacji przepustowości nieraz przy pomocy zamykania restauracji na przebieg obiadu dla poszczególnych partii konsumentów. W takich warunkach na spożycie obiadu

trzeba często czekać od 2 do 2¹/₂ godziny. Restauracje wiślańskie nie mogą obsłużyć nie tylko wycieczkowiczów, lecz i ludności czasowo zatrzymującej się w mieszkaniach prywatnych. W niektórych rejonach Wisły, jak np. w Malince (ponad 200 domów) i Nowej Osadzie w ogóle nie ma punktów żywienia zbiorowego.

Dlatego w perspektywie należy założyć budowę dodatkowej koniecznej ilości punktów żywienia zbiorowego.

IX. ZIELEŃ

Zieleń w Wiśle nie tworzy zamkniętych pętli, lecz jest skupiona w ciągach nadwiślańskich i łączy się z węzłami ruchu za pomocą ulic spacerowych. Do głównych skupień zieleni należy zaliczyć: bulwar nadwiślański ciągnący się wzdłuż brzegu Wisły, park kąpielowy (27) na prawym brzegu Wisły i park sportowy, usytuowany w południowej części doliny.

W ostatnich czasach w okolicy Wisły zadrzewienie stale maleje. W chwili obecnej Wisła posiada tylko 19 ha parków. Sprawę zadrzewienia strefy uzdrowiskowej należy uważać za bardzo ważną. Należy dążyć, aby zabudowania otoczone były ogrodami, a nie jak dotychczas prawie wszędzie stoją w miejscach pustych, nieużytkowanych. Dopiero konsekwentne przeprowadzenie tej sprawy zmieni charakter miejscowości, podnosząc jej znaczenie jako uzdrowiska.

X. WSTĘPNA TYPOLOGIA FUNKCJONALNA WISŁY

Rozproszona zabudowa Wisły jest wynikiem historycznej przeszłości osadnictwa na tym terenie. Rozproszona zabudowa utrudnia w poważnej mierze życie społeczno-kulturalne i gospodarcze miejscowości. Z punktu widzenia ekonomicznego w wielu przypadkach, ze względu na opłacalność, przesądza o budownictwie inwestycyjnym, czy urządzeń usługowych (np. w dziedzinie elektryfikacji). W górach szczególnie rozproszona zabudowa wpływa ujemnie na życie gospodarcze danej miejscowości. W okresie zimy często przez długi okres czasu uniemożliwia ono korzystanie z usług (szkoły, kina, lekarza, sklepu itp.).

Rozwiązanie powyższego zagadnienia w Wiśle należy zaliczyć do jednego z najpoważniejszych problemów.

Niemcy w okresie okupacji zamierzali wysiedlić i zalesić wszystkie przysiółki zbyt oddalone od Wisły Centrum, a przede wszystkim: Bobrów, Równe, część Czarnego, Wyśni Polanę i Wyrch Malinkę.

Po wojnie były próby wysiedlenia ludności z terenów wyjątkowo niekorzystnych dla uprawiania gospodarki rolnej i uciążliwych pod wzglę-

dem połączenia z Wisłą Centrum. Niestety, akcja ta nie powiodła się. Przywiązanie górala do ziemi jest tak silne, że nawet najlepiej zorganizowana akcja przedsięwzięcia narażona jest na niepowodzenie. Jedynie przez stopniowe stwarzanie korzystniejszych bodźców materialnych w dolinach Wisły w związku z rozbudową letniska i uzdrowiska — można liczyć na ściągnięcie rozproszonych osad góralskich i włączenie ich do osadnictwa zwartego.

Mając na uwadze istniejące miejscowe warunki przyrodnicze, istniejące zainwestowanie terenu oraz złożoną funkcję jaką spełnia i spełniać w przyszłości powinna Wisła — należałoby przeprowadzić bardziej szczegółową analizę jej terenu z punktu widzenia najbardziej racjonalnego spełniania przez nią poszczególnych funkcji.

Poniżej podaje się wstępną typologię funkcjonalną poszczególnych części Wisły:

1. **C e n t r u m**. Główny ośrodek zaopatrzenia i usług (sklepy, ośrodki administracyjne, kulturalne, poradnictwo lecznicze itp.) oraz ewentualne imprezy sportowe (stadion, basen).

a) **D z i e c h c i n k a**. Część letniskowo-wypoczynkowa.

b) **G o ś c i e j ó w**. Część letniskowo-wypoczynkowa.

c) **P a r t e c z n i k i P i n k a s o w i e**. Część uzdrowiskowa, lecznictwo balneoklimatyczne, największe nasłonecznienie i wystawa południowa, najdogodniejszy mikroklimat, dolina najcieplejsza w okresie zimy i lata; należałoby rozważyć budowę pensjonatu na Kamiennym z możliwością kąpeli słonecznych — ewentualna budowa kolejki jak na Gubałówce w Zakopanem czy Parkowej Górze w Krynicy.

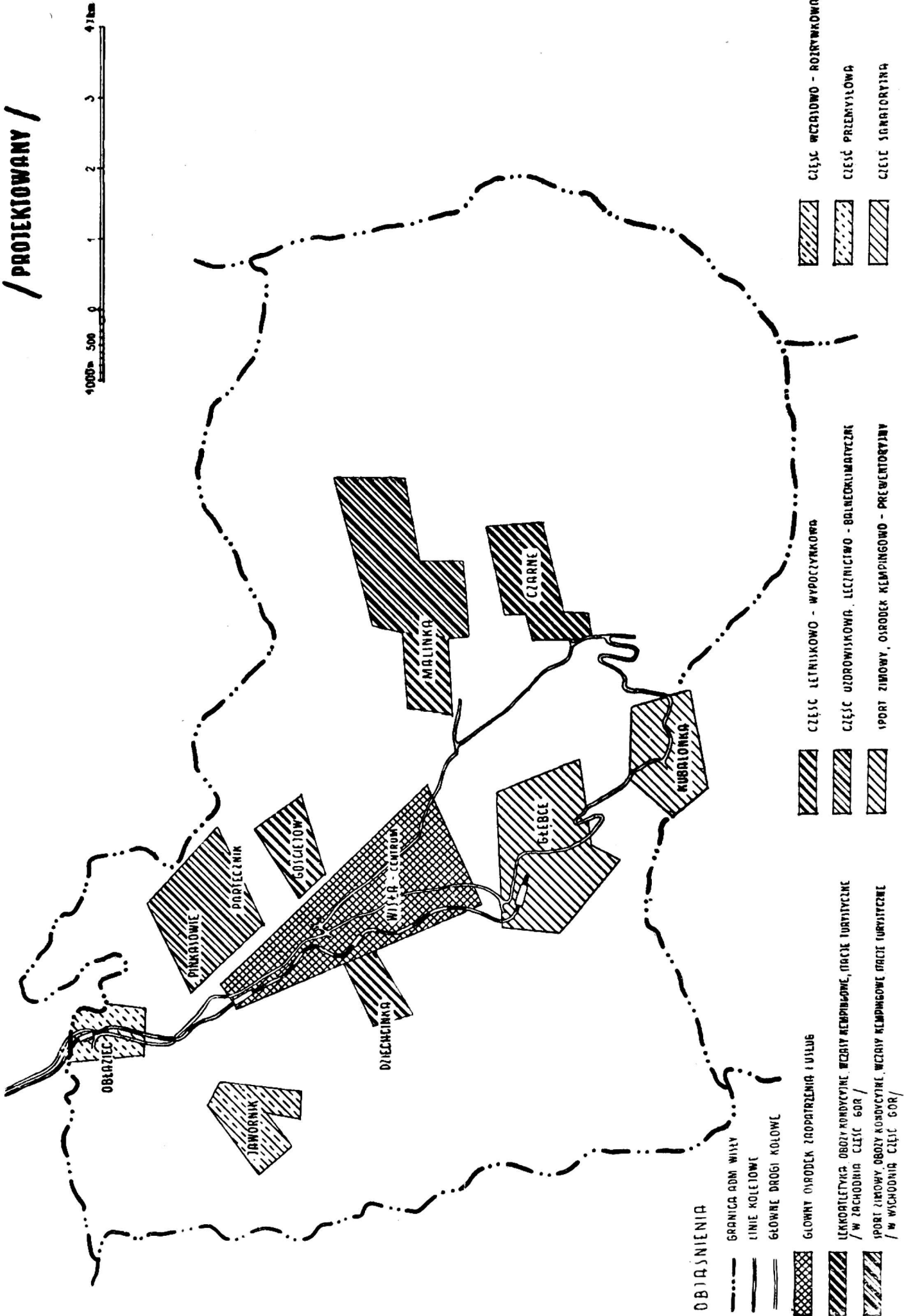
2. **G ł ę b c e**. Ośrodek sportów zimowych dla niezaawansowanych (istnieje mała skocznia w Łabajowie, teren slalomowo-zjazdowy, na Stożku doskonałe warunki narciarskie dla niezaawansowanych na Kozieńcu (konieczny jest wyciąg krzeselkowy). W okresie letnim ośrodek campingowo-prewentyjny (istnieje prewentorium dla dzieci górników, w budowie dwa dalsze).

3. **K u b a l o n k a**. Szczyt i przyległe zbocza jako miejsce dla sanatoriów przeciwgruźliczych (istnieje sanatorium dla dzieci, w budowie sanatorium młodzieżowe). Południowe stoki Kubalonki są dobrym miejscem dla lokalizacji sanatorium rehabilitacyjnego.

4. **C z a r n e**. Współpraca funkcjonalna z Malinką. Przede wszystkim lekkoatletyka, kolarstwo górskie (Kubalonka) i punkty wypadowe turystyczne w zachodnią część gór. Obozy kondycyjne oraz wczasy campingowe.

5. **M a l i n k a**. Część wypoczynkowo-letniskowa. Stacje turystyczne, punkty wypadowe we wschodnią część gór (istnieje dom turystyczny

**UKŁAD FUNKCJONALNY WISŁY
/ PROJEKTOWANY /**



Rys. 4

Opracował M. Chilczuk

PTTK), ośrodek sportów zimowych (istnieje olimpijska skocznia narciarska), obozy kondycyjne oraz wczasy campingowe.

6. **Jawornik**. Ośrodek wczasowo-rozrywkowy (domy wczasowe, wesołe miasteczko).

7. **Obłaziec**. Część przemysłowa z zapleczem gospodarczym i usługowym (istnieją kamieniołomy, tartak przemysłowy, wytwórnia prefabrykatów cementowych, w budowie rzeźnia).

WNIOSKI

A. Ogólne

1. Beskid Śląski ze względu na swoje warunki przyrodnicze, a przede wszystkim bliskie położenie w stosunku do Górnośląskiego Okręgu Przemysłowego — należy uznać za teren przeznaczony dla regeneracji sił człowieka.

W celu właściwego wykorzystania tych terenów, dla realizacji wytyczonego dla nich kierunku rozwojowego należy opracować plan regionalny dla całego Beskidu Śląskiego. W pierwszym rzędzie należałoby przewidzieć funkcje jakie powinny spełniać poszczególne części tego rejonu, co z kolei ułatwi właściwe zagospodarowanie całości tego obszaru.

2. W wyniku wstępnych badań nad miejscowością Wisłą nasuwa się wniosek, iż powinna ona w przyszłości zachować swój dotychczasowy charakter miejscowości turystyczno-wypoczynkowej stając się centralnym ośrodkiem wypoczynku i turystyki pobytowej w Beskidzie Śląskim. Wisła oprócz swej podstawowej funkcji letniskowo-turystycznej, posiada również pewne znaczenie w zakresie sportu zwłaszcza zimowego. Należy jednak zaznaczyć, że centralnym ośrodkiem sportu i to masowego w Beskidzie Śląskim powinien pozostać Szczyrk. Wydaje się, że Polskę stać tylko na 3—4 większe ośrodki sportu narciarskiego: Zakopane, Szczyrk, w Bieszczadach i Górach Świętokrzyskich. Rozwój lecznictwa w Wiśle należałoby ograniczyć jedynie do proponowanego w opracowaniu profilu tj. do przyrodolecznictwa.

Tak więc Wisła powinna w przyszłości najpełniej rozwinąć się jako ogólnokrajowe uzdrowisko klimatyczne, reprezentacyjną miejscowość wypoczynkowo-turystyczną na wzór „kurortów” zagranicznych.

3. W celu właściwego wykorzystania Beskidu Śląskiego jako terenu regeneracji sił człowieka, a zwłaszcza ludności GOP-u należy duży nacisk położyć na rozwiązanie problemu komunikacji zarówno wewnątrz rejonu, jak i połączeń pozarejonowych.

W zakresie komunikacji wewnątrzrejonowej nasuwa się między innymi konieczność stworzenia bezpośredniego połączenia kołowego Wisły ze Szczyrkem, Wisły z Brenną, Brenny ze Szczyrkem.

Dla usprawnienia komunikacji pozarejonowej należałoby dążyć do skrócenia czasu dojazdu ze Śląska do Beskidu bądź to drogą szybkiej elektryfikacji kolei bądź też poprzez skrócenie postoju pociągów na poszczególnych stacjach. Bardzo ważnym czynnikiem aktywizacji Beskidu Śląskiego mogło by się stać połączenie kolejowe Wisły ze Zwardoniem.

4. Przy opracowywaniu planu rejonu Beskidu Śląskiego należałoby rozważyć możliwość utworzenia nowego powiatu, o wybitnie specjalistycznym charakterze, którego celem byłaby regeneracja sił człowieka, a w szczególności ludności Górnośląskiego Okręgu Przemysłowego.

B. S z c z e g ó ł o w e

1. Połączyć Osiedle Wisła z Gromadą Wisła w jedną jednostkę administracyjną o charakterze miejskim.

2. Uporządkować istniejący stan zagospodarowania Wisły i rejonu w sposób dostosowany do funkcji jaką już częściowo spełnia i w przyszłości będzie spełniać (zwiększenie usług, parkingów, uporządkowanie bulwarów, budowa urządzeń kulturalnych, turystycznych, sportowych itp.).

3. Budowę urządzeń wodno-kanalizacyjnych należy w Wiśle uznać jako zadanie pierwszoplanowe.

4. Wyznaczyć miejsce pod budowę zakładu przyrodoleczniczego w Centrum Wisły. Opracować założenia programowe i dokumentację projektowo-kosztorysową. Wykonywane prace związane z budową zakładu przyrodoleczniczego należy skoordynować z uruchomieniem sieci wodociągowo-kanalizacyjnej.

5. Należy uznać za jak najbardziej celowe budowę przez zakłady pracy „Domów Zdrowia” i lokalizację ich w sąsiedztwie istniejących pensjonatów czynnych przez cały rok. Pensjonaty te można by przeznaczyć na pomieszczenia kuracjuszy zwłaszcza w okresie sezonów martwych, co umożliwiłoby korzystanie z zakładu przyrodoleczniczego.

6. Zabezpieczyć tereny znajdujące się w posiadaniu Rad Narodowych dla zorganizowania ewentualnej zamiany gruntów umożliwiającej realizację racjonalnej zabudowy Wisły i rejonu.

7. W celu rozładowania ruchu samochodowego, jak również zwiększenie atrakcyjności tego rejonu w zakresie turystyki motorowej — rozważyć budowę drogi okalającej Wisłę oraz połączenia Wisły ze Szczyrkem i Brenną. W dalszej perspektywie rozważyć budowę połączenia kolejowego Wisły przez Istebną z linią kolejową Żywiec—Zwardoń.

8. Dla racjonalnego rozłożenia ruchu turystycznego w rejonie i stworzenia większej jego atrakcyjności należy wybudować wyciąg linowo-krzeselkowy na Koziniec oraz kolejkę linowo-terenową na Kamienny.

9. Rolnictwo w tym rejonie należy traktować jako zaplecze surowcowe dla uzdrowiska z nastawieniem produkcji na kierunek hodowlano-warzywny.

10. W zakresie przemysłu należy budować zakłady oparte o surowce miejscowe (rolne, leśne), a przede wszystkim rozwijać przemysł ludowy i artystyczny oraz przemysł przyrządów i narzędzi precyzyjnych.

11. W najbliższym czasie należy przystąpić do budowy zbiorników retencyjnych na potokach dla celów ochrony przeciwpowodziowej.

12. Przy budowie wszelkich zbiorników wodnych należy rozważyć możliwość wykorzystania ich dla celów energetycznych.

13. Aby niedopuszczyć do zainwestowania terenu przeznaczonego na zbiorniki retencyjne należy w planie rejonu wyraźnie wyznaczyć miejsca budowy tych zbiorników.

14. Dla racjonalnego i planowego zrealizowania wniosków wynikających tak z niniejszego opracowania, jak i mogących wysunąć się na tle dalszych studiów, niezbędne jest opracowanie planu zagospodarowania przestrzennego Wisły i jej rejonu.

Autor składa podziękowanie dr. K. Orzechowskiemu i mgr St. Sobolskiemu z Centralnego Zarządu Uzdrowisk, za udzielone wskazówki i pomoc przy opracowywaniu niniejszej pracy.

LITERATURA

1. Capecki Z. — Obumieranie modrzewia na Śląsku Cieszyńskim. „Sylwan” W-wa, 1957, z. 8.
2. Chilczuk M. — Kłopoty uzdrowiskowe Śląska. „Życie Gospodarcze” nr 43/1958
3. Gajdzik B. — Wisła i okolice. W-wa, 1953.
4. Kamińska E. W. — Trwałość szaty śnieżnej na północnym stoku Karpat, Rozpr. PAU T. 52, Kraków, 1912.
5. Klimaszewski M. — Podział morfologiczny południowej Polski. „Czasopismo Geogr.” XVII, 1947 r.
6. Kołas J. — Postulaty uzdrowisk śląskich. „Pam. Tow. Balneoklimatycznego” W-wa, 1931.
7. Kosińska-Bartnicka S. — Opady w Polsce. „Prace Meteor.-Hydr.” Warszawa 1927, z. V.
8. Książkiewicz M., Samsonowicz J. — Zarys geologii Polski. W-wa 1952
9. L. O. — Uzdrowisko Ustroń na Śląsku Cieszyńskim. „P.T.B.”, 1931.
10. Lencewicz S. — Geografia fizyczna Polski. W-wa, 1955.
11. Leszczycki S. — Sprawy letniskowo turystyczne. Rocznik Ziem Górskich, 1939.
12. Leszczycki S. — Wytyczne gospodarki uzdrowiskowo-letniskowej w Karpatach. Komunikaty Studium Turyzmu U. J. nr 12, Kraków, 1938.

13. Mianowski H., Leszczycki S. — Potrzeby ruchu uzdrowiskowo-lotniskowego w Zachodnich Karpatach Polskich. Kraków, 1934.
14. Milata W. — a) Zima w Beskidach Śląskich, b) Lato w Beskidach Śląskich „Zaranie Śląskie” Katowice, T. XII, 1936, T. XIII, 1937.
15. Moniak J. i Stenz E. — Zarys klimatologii Śląska. Katowice, 1936.
16. Musierowicz A. — Mapa Glep Polski (w skali 1 : 300 000). W-wa 1958.
17. Reicher E. — O rozpowszechnieniu chorób reumatycznych. W-wa. 1946.
18. Romer E. — Klimat ziem polskich. „Encyklop: Pol.” t. I, PAU, Kraków 1912.
19. Romer E. — Regiony klimatyczne Polski. „Prace Wrocł. Tow. Nauk”, ser. B, nr 16, 1949.
20. Rudziński B. — Problem komunikacyjny ziem górskich. „Rocznik ziem górskich”, 1939.
21. Sabatowski A. — Lecznictwo uzdrowiskowe w zarysie. Kraków, 1957.
22. Słownik geograficzny Ziem Polskich. W-wa, T. XIII, 1893.
23. Smosarski W. — Temperatura i opady na Śląsku podług obserwacji wieloletnich. „Roczn. Nauk. Roln. Poznań, 1923, T. X.
24. Sobolski S. — Rozwój uzdrowisk ważnym czynnikiem aktywizacji Ziem górskich. Zeszyty Problemowe Postępów Nauk Rolniczych 14, 1958.
25. Tworkowski S. — Zagadnienia planu reulacyjnego i zabudowy Beskidu Śląskiego. Komunikat „Instytutu Śląskiego w Katowicach”. Katowice, 1936, nr 25.
26. Tworkowski S. — Architektura w krajobrazie Beskidów. „Architektura i Budownictwo” 1936, nr 4.
27. Tworkowski S. — Park kąpielowy w Wiśle. „Architektura i Budownictwo” 1935, nr 9.
28. Wiszniewski W. — Atlas opadów atmosferycznych w Polsce 1891—1930. Warszawa 1953, s. 51 + 15 map.
29. Zaczyński E. — Plany regulacyjne uzdrowisk. „P. T. B.”, 1936.
30. Zaczyński E. — Turystyka i zagadnienia komunikacyjne w uzdrowiskach. „P. T. B.” 1931 r.
31. Zaczyński E. — Prace regulacyjne na terenie uzdrowisk śląskich. „Zdrowie” Nr 23—24, 1933.