

Magdalena Czyżykowska

Uniwersytet Technologiczno-Przyrodniczy w Bydgoszczy

OCENA INSTYTUCJI LOKALNYCH ZAANGAŻOWANYCH W REALIZACJĘ ZASADY WZAJEMNEJ ZGODNOŚCI

EVALUATION OF LOCAL INSTITUTIONS INVOLVED INTO THE REALIZATION OF THE CROSS-COMPLIANCE PRINCIPLE

Słowa kluczowe: *cross-compliance, instytucje lokalne, ocena działalności, rolnicy*

Key words: *cross-compliance, local institutions, evaluation of activity, farmers*

Synopsis. Przedstawiono ocenę działalności instytucji lokalnych bezpośrednio zaangażowanych w realizację zasad wzajemnej zgodności wśród rolników z powiatu grudziądzkiego, w województwie kujawsko-pomorskim. Podkreślono ważność poszczególnych instytucji we wspieraniu beneficjentów ich usług w nowym okresie programowania na lata 2007-2013.

Wstęp

Współczesne rolnictwo funkcjonuje w systemie instytucjonalnym, na który składa się sieć instytucji rynku oraz instytucji kreowanych przez państwo w ramach polityki rolnej. Po wstąpieniu Polski do Unii Europejskiej (UE) wzrosło znaczenie instytucji wspierających rozwój lokalny, przemiany strukturalne oraz wspierających model wielofunkcyjnego i zrównoważonego rozwoju rolnictwa i obszarów wiejskich [Kołyśka 2007].

Niewątpliwe współczesne funkcje rolnictwa wyznaczają nowe kierunki jego rozwoju, uwzględniając nie tylko korzyści ekonomiczne, ale i społeczne oraz środowiskowe. Wyniki badań autorów, które obejmują różne programy wsparcia zarówno przed, jak i po akcesji Polski z UE wskazują, że rolnicy i inni mieszkańcy wsi potrzebują wsparcia tych działań ze strony otoczenia instytucjonalnego [Wilkin 2001].

Instytucje lokalne zaangażowane w realizację zasad wzajemnej zgodności

Reforma wspólnej polityki rolnej przyjęta przez Radę Wspólnoty Europejskiej 26 czerwca 2003 r. w Luksemburgu, na lata 2007-2013 oznacza nowe wyzwania stawiane przede wszystkim przed rolnikami, ale również przed instytucjami otoczenia rolnictwa w całej UE. Jak podaje Matuszak [2007] istotnym elementem reformy, jest system jednolitej płatności niezależnej od produkcji. Otrzymanie płatności według nowych zasad powiązane jest z obowiązkiem spełnienia przez gospodarstwo określonych przepisami minimalnych wymagań. Jest to tzw. zasada wzajemnej zgodności (ang. *cross-compliance*). Minimalne wymagania dla gospodarstw rolnych podzielono na trzy obszary. Obszar A: identyfikacja i rejestracja zwierząt, zagadnienia ochrony środowiska, B: zdrowie publiczne, zdrowie zwierząt, zdrowotność roślin oraz C: dobrostan zwierząt [Stawicka 2009].

Przepisy określające te wymagania istniały już wcześniej, a ich przestrzeganie było w różny sposób egzekwowane. Nowym elementem jest jedynie wprowadzenie kontroli gospodarstw w tym zakresie od stycznia 2009 r. i wprowadzenie sankcji wysokości przyznawanych płatności bezpośrednich oraz niektórych płatności w ramach Programu Rozwoju Obszarów Wiejskich (PROW) 2007-2013 w przypadku nieprzestrzegania tych wymogów. W związku z tym, na każdy kraj nałożono obowiązek opracowania systemu kontroli przestrzegania tych wymagań [Matuszak 2007]. Od 1 stycznia 2009 roku zaczęły obowiązywać wymogi z obszaru A. Zgodnie z aktualnym stanem prawnym wymogi z obszaru B wdrażane będą od 1 stycznia 2011 roku. Natomiast wymagania dotyczące warunków dobrostanu zwierząt od 2013 roku [Stawicka 2009]. Organem odpowiedzialnym za kontrole wymogów wzajemnej zgodności w zakresie spełniania przez rolnika zasad dobrej kultury rolnej oraz ochrony środowiska jest Agencja Restrukturyzacji i Modernizacji Rolnictwa (ARiMR).

Gospodarstwa ubiegające się o płatności bezpośrednio będą więc musiały dokonać analizy swojego gospodarstwa, a następnie zmodernizować bądź też doinwestować je po to, aby spełniać wymagania zasady *cross-compliance* [Kielbasa 2008]. Stawicka [2009] uważa, że przygotowanie rolników do sprostania wymogom staje się ważnym zadaniem dla instytucji odpowiedzialnych za pomoc gospodarstwom rolnym. Podkreśla przy tym dużą potrzebę poszerzenia wiedzy oraz świadomości samych rolników co do wymagań i możliwości sprostania im. W razie trudności lub wątpliwości dotyczących prawidłowej oceny sytuacji w gospodarstwie można zwrócić się o pomoc do miejscowego zespołu doradców ośrodka doradztwa rolniczego lub innej akredytowanej¹ firmy doradczej. Aby ułatwić rolnikom korzystanie z doradztwa w tym zakresie wprowadzono możliwość częściowego zwrotu kosztów usług doradczych świadczonych przez publiczne podmioty doradcze (odr i izby rolnicze) oraz akredytowane prywatne podmioty doradcze w zakresie i na warunkach określonych dla tego działania [Matuszak 2007]. Ponadto, jednym z ważniejszych elementów procesu wdrażania systemu wzajemnej zgodności jest poinformowanie rolników o wymogach wzajemnej zgodności.

Obok instytucji rządowych ważne miejsce, jako instytucji publicznych pełnią także samorządy terytorialne i gospodarcze. Zdaniem Czudeca i innych [2008], na obszarach wiejskich władze publiczne odgrywają kluczową rolę we wspieraniu szeroko rozumianego rozwoju lokalnego. Gminy, jako podmioty najbliższe obywatelowi są odpowiedzialne za techniczne wprowadzanie w życie bezwzględnie obowiązujących aktów prawa UE oraz prowadzenie odpowiedniej polityki informacyjnej skierowanej do obywateli, dotyczącej stanu ochrony środowiska oraz decyzji, które na ten stan wpływają, a także prowadzenie odpowiedniego doradztwa, np. w zakresie prowadzenia ekologicznych gospodarstw rolnych i korzystania w tym zakresie ze specjalnego wsparcia. Zdaniem Węsierskiego [2008], izby rolnicze, które wręcz idealnie wpisują się w obraz instytucji wsparcia, ciągle nie mogą pozbyć się balastu jakim jest traktowanie ich przez działaczy, jako kolejne związki rolników. Taka sytuacja zawieszenia od wielu już lat powoduje, że instytucje takie, jak: izby rolnicze i administracja regionalna, nie są efektywnie wykorzystane na potrzeby rozwoju polityki rolnej.

Jak zauważa Misiąg [2005], instytucje w odróżnieniu od gospodarstw nie podlegają prawom rynku. Brak konkurencji powoduje, iż instytucje nie muszą doskonalić swojego produktu, bo są jedyne w swoim rodzaju. Jest to niewątpliwie główna przyczyna słabości instytucji, których jedyną możliwością oceny skuteczności lub nieskuteczności ich działań jest ich własna samoocena. Prócz tego wymienia dodatkowo: nadmiar przepisów, mało sprecyzowane przepisy i wynikająca z tego duża swoboda w ich interpretowaniu, brak rozwiązań systemowych oraz brak wzajemnych relacji między instytucjami a producentami. Czudec i inni [2008], widzą również potrzebę współdziałania instytucji publicznych, finansowanych z budżetu państwa, z instytucjami prywatnymi. Obecność instytucji prywatnych jest niezbędna dla lepszego i skutecznego wspierania producentów na szczeblu lokalnym.

Według autorów, instytucje muszą dążyć do jak najlepszego wypełniania należnych im funkcji, m.in. przez regularne dostosowywanie się do zmieniających warunków otoczenia. Ważne jest także, aby beneficjenci korzystający z pomocy unijnej doceniali działalność tych instytucji, które wspierają ich aktywność w tym obszarze [Zawisza, Tułodziecka 2008].

Material i metodyka badań

Celem artykułu było przedstawienie oceny jakości działania instytucji lokalnych bezpośrednio zaangażowanych w realizację zasad wzajemnej zgodności wśród ich beneficjentów. Badania zostały wykonane na terenie powiatu grudziądzkiego, w województwie kujawsko-pomorskim, które jest jednym z lepiej rozwiniętych pod względem rolniczym w Polsce. Badania przeprowadzono z użyciem kwestionariusza ankiety. Wykorzystany do badań kwestionariusz przygotowano w ramach pracy dyplomowej pt. „Udział instytucji we wspieraniu rozwoju wsi i rolnictwa na przykładzie powiatu Grudziądz”, przygotowanej w Katedrze Ekonomiki i Doradztwa w Agrobiznesie Uniwersytetu Technologiczno-Przyrodniczego w Bydgoszczy. Próbe badawczą dobrano w sposób celowy, respondentami byli rolnicy współpracujący z instytucjami lokalnymi, działającymi na terenie powiatu Grudziądz. Osoby badane znalazły się w populacji na zasadzie doboru przypadkowego. W rezultacie przeprowadzonych badań otrzymano 180 wypełnionych przez rolników kwestionariuszy ankiet. Taka wielkość próby badawczej pozwoliła na uzyskanie żądanej wiarygodności i dokładności szacunku na poziomie współczynnika ufności 0,90 przy maksymalnym błędzie pomiaru 6%. Badania zostały przeprowadzone we wrześniu 2008 r. i obejmowały nowy okres PROW na lata 2007-2013.

¹ Akredytowane podmioty doradcze to firmy doradcze, które uzyskały zgodę Ministerstwa Rolnictwa i Rozwoju Wsi na świadczenie rolnikom usług doradczych mających na celu pomoc w dostosowaniu gospodarstwa do wymagań wzajemnej zgodności.

Badaniem w formie ankiet objęto 33,3% kobiet i 66,7% mężczyzn. Wśród respondentów największą grupę stanowiły osoby powyżej 40. roku życia (35,6%). Kolejną grupą byli rolnicy w przedziale wiekowym od 30-39 lat (28,9%), następnie w przedziale od 50-59 lat (20,6%). Najmniej liczny odsetek, to rolnicy od 60 lat i więcej (8,9%) oraz do 29 roku życia (6,1%). Największy odsetek respondentów był wśród rolników z wykształceniem średnim (42,2%) i zawodowym (36,1%). W dalszej kolejności pod względem liczebności badani rolnicy legitymowali się wykształceniem wyższym – 15,6%. Najmniejszą grupę stanowili rolnicy z wykształceniem podstawowym – 6,1%. Wśród badanych największa liczba rolników miała gospodarstwa o powierzchni 50,1-100 ha (21,7%) i o powierzchni 20,1-30 ha (18,9%). W dalszej kolejności pod względem liczebności uplasowały się gospodarstwa o powierzchni 30,1-50 (15,0%) oraz 5,1-10 ha (11,7%). Gospodarstwa o powierzchni do 5 ha (9,4%) oraz powyżej 100 ha (6,7%) stanowiły najmniejszy odsetek gospodarstw.

Wyniki badań

Przeprowadzane corocznie przez Pentor badania na temat wsi i rolnictwa w Polsce pokazują, że mieszkańcy wsi coraz lepiej oceniają UE i obecność Polski w jej strukturach [Zadura-Lichota 2006]. A jak oceniają rządowe oraz lokalne instytucje odpowiedzialne za realizację WPR, a także poziom świadczonych usług, dostęp do informacji oraz kompetencje pracowników? W celu poznania opinii rolników na ten temat w ankiecie zadano pytanie dotyczące najczęściej wybieranych przez nich instytucji. Wszyscy badani respondenci (100%) odpowiedzieli, że korzystali z pomocy instytucji samorządowych i rządowych działających na terenie powiatu grudziądzkiego.

W związku z wejściem Polski do UE duże znaczenie mają te organizacje, które pośredniczą w pozyskiwaniu przez rolników funduszy unijnych, przeznaczonych zarówno na wsparcie dochodów, jak i również na przekształcenia i rozwój gospodarstw. Bez wątplenia do tej grupy instytucji zaliczyć należy ARiMR, która pełni rolę agencji płatniczej dla programów unijnych w ramach WPR. Rolnicy chcąc korzystać z instrumentów unijnych oraz funduszy strukturalnych przeznaczonych dla gospodarstw rolnych, muszą mieć styczność z ARiMR. Uzyskane wyniki potwierdzają wcześniejszą tezę i dowodzą, iż jest ona główną instytucją, z której rolnicy korzystają najczęściej. W badanej zbiorowości prawie 90% rolników zadeklarowało współpracę z biurem powiatowym ARiMR (BP ARiMR). Badani rolnicy, jako instytucje z których korzystają najczęściej wymieniali, także urzędy gmin (69,4%) oraz powiatowy zespół doradztwa rolniczego (PZDR) – 61,7%. W kontekście powiatu grudziądzkiego ma, to praktyczne uzasadnienie, w tym iż gminy udostępniają pomieszczenia na potrzeby szkoleń oraz na potrzeby doradztwa rolniczego. Urzędy gmin mają pełnić także rolę źródła informacji o programach UE. Wymogi stawiane przy ubieganiu się o środki unijne często wymagają, także uzyskania odpowiednich dokumentów z gmin, m.in. pozwolenia na budowę, przekwalifikowania gruntu rolnego na leśny. Z pomocy izby rolniczej badani rolnicy (9,4%) korzystali najmniej.

Dla dokładniejszego określenia relacji badanych rolników z otoczeniem instytucjonalnym, w jednym z kolejnych pytań ankietowych zapytano ich, jak często korzystają z usług poszczególnych instytucji. Z danych w tabeli 1 wynika, że częstsze relacje (tj. raz na miesiąc) utrzymywali beneficjenci z BP ARiMR (37,8%) oraz urzędami gmin (26,1%). Najmniejszy odsetek badanych odwiedzało raz na miesiąc PZDR (2,2%), a także izbę rolniczą (0,6%). Rolników korzystających z doradztwa raz na kwartał było najwięcej, bo aż 33,9% respondentów. Na drugim miejscu uplasowały się gminy z liczbą 28,3% badanych i BP ARiMR – 21,7%. W przypadku osób korzystających raz na pół roku z pomocy

Tabela 1. Częstotliwość korzystania z usług instytucji przez rolników

Wyszczególnienie	Instytucje								Ogółem	
	BP ARiMR		PZDR		urzędy gmin		izba rolnicza			
	liczba	%	liczba	%	liczba	%	liczba	%	liczba	%
Raz na miesiąc	68	37,8	4	2,2	47	26,1	1	0,6	120	16,7
Raz na kwartał	39	21,7	61	33,9	51	28,3	8	4,4	159	22,1
Raz na pół roku	30	16,7	41	22,8	12	6,7	11	6,1	94	13,0
Raz na rok	12	6,7	28	15,6	8	4,4	8	4,4	56	7,8
Nieregularnie	31	17,2	40	22,2	60	33,3	67	37,2	198	27,5
Brak odpowiedzi	0	0,0	6	3,3	2	1,1	85	47,2	93	12,9
Razem	180	100,0	180	100,0	180	100,0	180	100,0	720	100,0

Źródło: opracowanie własne.

Tabela 2. Ocena działalności instytucji w opinii rolników

Wyszczególnienie	Instytucje								Ogółem	
	BP ARiMR		PZDR		urzędy gmin		izba rolnicza		liczba	%
	liczba	%	liczba	%	liczba	%	liczba	%		
Bardzo dobrze	59	32,8	31	17,2	27	15,0	1	0,6	118	16,4
Dobrze	74	41,1	76	42,2	73	40,6	29	16,1	252	35,0
Przeciętnie	31	17,2	51	28,3	59	32,8	50	27,8	191	26,5
Źle	10	5,6	4	2,2	14	7,8	64	35,6	92	12,8
Bardzo źle	0	0,0	1	0,6	0	0,0	21	11,7	22	3,1
Nie mam zdania	6	3,3	16	8,9	7	3,9	12	6,7	41	5,7
Brak odpowiedzi	0	0,0	1	0,6	0	0,0	3	1,7	4	0,6
Razem	180	100,0	180	100,0	180	100,0	180	100,0	720	100,0

Źródło: opracowanie własne.

instytucji na pierwszym miejscu znalazł się PZDR (22,8%), a następnie BP ARiMR w Grudziądzu (16,7%). Na kolejnych miejscach znalazły się gminy (6,7%) oraz izba rolnicza (6,1%). Niewielki odsetek badanych deklarowało, że korzysta z pomocy z instytucji raz na rok i w przypadku PZDR było to 15,6% respondentów. Największa grupa badanych odwiedzających nieregularnie instytucje znalazła się wśród osób korzystających z izby rolniczej (37,2%) oraz gminy (33,3%). Dość wysoki odsetek badanych (47,2%) nie udzieliło odpowiedzi na temat częstotliwości korzystania z pomocy izby rolniczej, co może wskazywać na brak utrzymywania z daną instytucją jakichkolwiek relacji.

Przejawem pozytywnej oceny poziomu świadczonych usług przez instytucje może być duża liczba rolników, którzy korzystnie oceniają działalność poszczególnych organizacji działających na rzecz rolnictwa i wsi. Wśród badanej zbiorowości najwięcej pozytywnych opinii otrzymało BP ARiMR (73,9%) oraz PZDR (59,4%). Tuż za nimi znalazły się urzędy gmin, z łączną sumą pozytywnych opinii wynoszących 55,6% respondentów (tab. 2). Najwięcej negatywnych opinii w badanej zbiorowości zebrała izba rolnicza (47,3%).

Instrument *cross-compliance* obejmuje szeroką gamę zagadnień z zakresu zdrowia publicznego, weterynarii, zdrowotności roślin, dobrostanu zwierząt oraz wymagań odnośnie utrzymania gruntów rolnych, dlatego też przygotowania do wdrażania tego instrumentu i jego nadzorowania wymagają czasu i zaangażowania wielu odpowiednich instytucji w zakresie poszerzania wiedzy oraz świadomości samych rolników, co do wymagań i możliwości im sprostania. Jednym z ważniejszych elementów procesu wdrażania systemu wzajemnej zgodności jest poinformowanie rolników o wymogach wzajemnej zgodności. W tym celu Centrum Doradztwa Rolniczego we współpracy z departamentami branżowymi Ministerstwa Rolnictwa i Rozwoju Wsi i ARiMR opracowało i wydało przewodnik dla doradców pt.: „Minimalne wymagania wzajemnej zgodności (cross-compliance) dla gospodarstw rolnych objętych systemem płatności bezpośrednich oraz płatnościami w ramach zrównoważonego gospodarowania na gruntach rolnych i leśnych”, a także przygotowano materiały szkoleniowe dla rolników dotyczące tej tematyki.

Wśród badanej zbiorowości rolników ponad połowa (76,1%) respondentów korzystała ze szkoleń organizowanych przez BP ARiMR. Stosunkowo dużo liczną grupę stanowili rolnicy korzystający ze szkoleń organizowanych przez PZDR (62,2%) oraz urzędy gmin (58,9%). Zaledwie 15,6% rolników skorzystało ze szkoleń realizowanych przez izbę rolniczą. Szczegółowe dane przedstawione w tabeli 3.

Analizując tematykę szkoleń i źródła pozyskiwania wiedzy należy również przedstawić ocenę przekazywanych i dostępnych informacji w poszczególnych instytucjach. Zdecydowana większość respondentów – 68,9% w przypadku BP ARiMR uważa, iż dostępne tam informacje były dla

Tabela 3. Badani rolnicy korzystają ze szkoleń organizowanych przez instytucje

Wyszczególnienie	Instytucje								Ogółem	
	BP ARiMR		PZDR		urzędy gmin		izba rolnicza		liczba	%
	liczba	%	liczba	%	liczba	%	liczba	%		
Tak	129	76,1	112	62,2	106	58,9	28	15,6	375	52,1
Nie	51	23,9	68	37,8	71	39,4	141	78,3	331	46,0
Brak odpowiedzi	0	0,0	0	0,0	3	1,7	11	6,1	14	1,9
Razem	180	100,0	180	100,0	180	100,0	180	100,0	720	100,0

Źródło: opracowanie własne.

Tabela 4. Informacje o udzielanej pomocy dostępne w instytucjach są wystarczające w opinii rolników

Wyszczególnienie	Instytucje								Ogółem	
	BP ARiMR		PZDR		urzędy gmin		izba rolnicza			
	liczba	%	liczba	%	liczba	%	liczba	%	liczba	%
Tak	124	68,9	112	62,2	110	61,1	18	10,0	364	50,6
Nie	46	25,6	59	32,8	59	32,8	72	40,0	236	32,8
Nie mam zdania	10	5,5	9	5,0	11	6,2	90	50,0	120	16,7
Razem	180	100,0	180	100,0	180	100,0	180	100,0	720	100,0

Źródło: opracowanie własne.

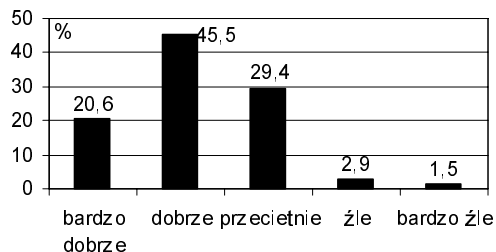
Tabela 5. Opinia badanych rolników na temat pomocy, jaką otrzymali od pracowników instytucji

Wyszczególnienie	Instytucje								Ogółem	
	BP ARiMR		PZDR		urzędy gmin		izba rolnicza			
	liczba	%	liczba	%	liczba	%	liczba	%	liczba	%
Bardzo dobrze	69	38,3	43	23,9	26	14,4	4	2,2	142	19,7
Dobrze	72	40	83	46,1	70	38,9	34	18,9	259	36,0
Przeciętnie	27	15	43	23,9	55	30,6	46	25,6	171	23,8
Źle	4	2,2	2	1,1	12	6,7	16	8,9	34	4,7
Bardzo źle	0	0	1	0,6	3	1,7	1	0,6	5	0,7
Nie mam zdania	8	4,4	8	4,4	14	7,8	79	43,9	109	15,1
Razem	180	100,0	180	100,0	180	100,0	180	100,0	720	100,0

Źródło: opracowanie własne.

nich wystarczające. Na drugim miejscu znalazł się PZDR (62,2%), a tuż za nim gminy (61,1%). Duża grupa respondentów nie miała zdania, co do tego, czy dostępne informacje w izbach rolniczych były wystarczające (tab. 4).

Biurokracja, która otacza całą UE w wielu przypadkach może źle wpływać na współpracę urzędników z rolnikami. Zarówno doradcy rolni, jak i urzędnicy państwowych instytucji wykonują w swojej pracy wiele zadań mających na celu wspieranie mieszkańców wsi oraz lokalnych społeczności. Rolnik, który przychodzi do jakiegokolwiek instytucji wymaga przede wszystkim partnerskiego traktowania i merytorycznej obsługi. Jakość udzielanych porad oraz współpraca rolników z pracownikami poszczególnych instytucji rzutuje nie tylko na ich rzetelność i kompetencje, ale także i na ocenę reprezentujących przez pracowników instytucji. Najwięcej pozytywnych opinii zebrali pracownicy BP ARiMR (78,3%). Pomoc udzielana przez pracowników PZDR również została oceniona wysoko, bo aż 70% badanych wyraziło pozytywną opinię. Na kolejnym miejscu znaleźli się urzędnicy gmin (53,3%). W przypadku izby rolniczej większość respondentów nie miała zdania w tej kwestii (tab. 5).

**Rysunek 1. Ocena świadczonych usług przez prywatne biura doradcze w opinii badanych rolników**

Źródło: opracowanie własne.

Jeśli chodzi o współpracę rolników z prywatnymi instytucjami, to wśród badanej zbiorowości rolników zdecydowana większość (62,2%) korzystała z pomocy prywatnych biur doradczych. Większość respondentów korzystała z porad prywatnych biur doradczych nieregularnie (38,2%), a 25% badanych rolników raz na rok. Podobnie liczną grupą byli korzystający z porad raz na pół roku (23,5%). Stosunkowo mało liczną grupę stanowili rolnicy korzystający z porad minimum raz na kwartał (8,8%) oraz raz na miesiąc (4,4%). Aż 66,1% respondentów pozytywnie oceniła poziom świadczonych usług doradczych w prywatnych biurach doradczych (rys. 1).

Podsumowanie

Instytucje lokalne są organizacjami działającymi w otoczeniu rolnictwa. W związku z akcesją Polski do struktur europejskich otrzymały nowe obowiązki, jako instytucje wspierające rozwój wsi oraz dostosowujące rolnictwo do standardów WPR. Aby móc realizować nowe zadania, większość instytucji przeprowadziła wiele zadań dostosowawczych. Podsumowując wyniki ankiety przeprowadzonej wśród rolników powiatu grudziądzkiego należy stwierdzić, iż mieszkańcy tego regionu korzystają z pomocy instytucji lokalnych. Największy odsetek respondentów korzysta z takich instytucji, jak: BP ARiMR, gminy oraz PZDR. Znacząca większość badanych rolników deklarowała, że korzystała z usług BP ARiMR raz na miesiąc, a z pomocy PZDR raz na kwartał. O wysokiej ocenie poszczególnych instytucji świadczy fakt, iż duża grupa badanych uczestniczyła w szkoleniach organizowanych przez BP ARiMR, PZDR oraz gminy. Otrzymane wyniki dowodzą również, iż instytucje lokalne stanowią ważne źródło informacji odnośnie programów unijnych i w przypadku BP ARiMR, PZDR oraz gmin dostępne informacje są wystarczające dla większości respondentów. Najwięcej pozytywnych opinii zebrali pracownicy BP ARiMR, doradcy PZDR oraz urzędnicy gmin. Większość badanej zbiorowości pozytywnie oceniła działalność BP ARiMR. Z kolei ponad połowa respondentów taką samą opinię wyraziła o PZDR oraz urzędach gmin. Badani rolnicy dość pozytywnie wyrażali swoje opinie na temat prywatnych biur doradczych. Należy dostrzec, iż we wszystkich analizowanych pytaniach dotyczących izby rolniczej pojawił się zauważalny procent odpowiedzi negatywnych. Dość często padała również odpowiedź „nie mam zdania”. Może to świadczyć o braku zadowolenia sporej części rolników z jakości świadczonych przez izbę usług oraz braku utrzymywania z nią kontaktów.

Literatura

- Czudec A., Kata R., Miś T., Zając D. 2008: Rola lokalnych instytucji w przekształcaniach rolnictwa o rozdrobnionej strukturze gospodarstw. Wyd. UR, Rzeszów.
- Kielbasa B. 2008: Wdrażanie zasady wzajemnej zgodności jako czynnik poprawy konkurencyjności gospodarstw. *Rocz. Nauk. SERiA*, t. X, z. 3, s. 301-306.
- Kołycka J. 2007: Ocena funkcjonowania Agencji Restrukturyzacji i Modernizacji rolnictwa w programowaniu i realizacji polityki rozwoju wsi i rolnictwa. *Acta Scientiarum Polonorum. Oeconomia* 6 (2), s. 53-60
- Matuszak E. 2007: Minimalne wymagania wzajemnej zgodności dla gospodarstw rolnych. *ZDR*, Nr 3/4, s. 100-108.
- Misiąg F. (red.) 2005: Przyszłość pomocy publicznej dla sektora MSP. Pomoc publiczna dla małych i średnich przedsiębiorstw. PWE, Warszawa, s.121-132.
- Stawicka E. 2009: Cross-compliance jako instrument budowania pozytywnego wizerunku przedsiębiorstwa rolniczego. *Rocz. Nauk. SERiA*, t. XI, z. 5, s. 298-301.
- Węsierski J. 2008: Instytucje – klucz do jakości wdrażania WPR. FAPA-SAEPR, [www.fapa.com.pl].
- Wilkin J. 2001: Wieś – społeczeństwo – państwo: nowe podstawy dyskursu społecznego w sprawach wsi w Polsce. *Wieś i Rolnictwo*, nr 2(111), s. 28-40.
- Zadura-Lichota P. 2006: Opinie rolników na temat unijnej pomocy na rzecz rolnictwa i obszarów wiejskich. Źródła wiedzy, zainteresowanie i oczekiwania. *Biuletyn Informacyjny MRiRW*, nr 11-12(108), s. 33-35.
- Zawisza S., Tułodziecka M. 2008: Działalność KPODR w Minikowie po integracji z UE w opinii badanych doradców. *ZDR*, nr 1, s. 20-32.

Summary

The article presents the results of studies conducted in September 2008, concerning the evaluation of local institutions involved into the realization of cross-compliance principle amongst farmers in the poviat of Grudziądz in the kujawsko-pomorskie province. The study methods were a questionnaire specially prepared for the responding farmers. With reliable and accurate estimation of confidence coefficient 0.90 and the maximum measurement error of 6%. Polish agriculture after the accession to the UE was given special support from the state and the European community. It can count on financial support from structural funds, as well as on counselling, consulting and informational support. It is crucial for the beneficiaries using the Union said to appreciate the work of the institutions that support their activity in this area. The farmers from the district of Grudziądz showed a positive attitude towards the local institutions. This also applies to such forms of support from institutional environment as: counselling, training, access to loans, assistance in completing documents related to the use of external financing sources. The question remains open as to the tasks of the institutional environment while implementing the instruments of support for rural areas and agriculture in the following years.

Adres do korespondencji:

mgr inż. Magdalena Czyżykowska
Uniwersytet Technologiczno-Przyrodniczy w Bydgoszczy
Katedra Ekonomiki i Doradztwa w Agrobiznesie
al. prof. S. Kaliskiego 7, bud. 3.1, 85-789 Bydgoszcz
tel. (52) 340 80 61, e-mail: chmura@utp.edu.pl